

รายงานการประเมินตนเอง

Self Assessment

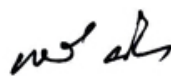
2556

สำนักส่งเสริมวิชาการและงานทะเบียน

คำนำ

รายงานการประเมินตนเอง (Self Assessment Report) รอบ 12 เดือน ฉบับนี้จัดทำขึ้นมีวัตถุประสงค์เพื่อสรุปผลการดำเนินงานของสำนักส่งเสริมวิชาการและงานทะเบียน ซึ่งสำนักส่งเสริมวิชาการและงานทะเบียนเป็นหน่วยงานสนับสนุนการจัดการเรียนการสอน และให้บริการงานทะเบียน โดยมุ่งเน้นประสิทธิภาพในการดำเนินงานและการให้บริการที่ได้มาตรฐาน และสามารถตอบสนองความต้องการของผู้รับบริการ พร้อมทั้งตอบสนองนโยบายของมหาวิทยาลัยที่จะพัฒนาคุณภาพของการจัดการเรียนการสอนให้ดียิ่งขึ้นไป

ระบบการประเมินตนเองของสำนักส่งเสริมวิชาการและงานทะเบียนนั้นมีการรับการประเมินตามเกณฑ์มาตรฐานสำนักงานคณะกรรมการการอุดมศึกษา (สกอ.) จำนวน 5 ตัวบ่งชี้และสมศ.จำนวน 1 ตัวบ่งชี้ รวมทั้งสิ้น 6 ตัวบ่งชี้ ทั้งนี้การรายงานผลการประเมินตนเองครั้งนี้จะใช้เป็นแนวทางในการพัฒนา/ปรับปรุงและดำเนินงานของสำนักส่งเสริมวิชาการและงานทะเบียนต่อไป



(ดร.กิริตี วัชรสินธุ์)

ผู้อำนวยการสำนักส่งเสริมวิชาการและงานทะเบียน

สารบัญ

	หน้า
คำนำ	ก
สารบัญ	ข
บทสรุปผู้บริหาร	ค
ส่วนที่ 1 บทนำ	1
- ประวัติความเป็นมา	2
- ความเชื่อมโยงของประเด็นยุทธศาสตร์ เป้าประสงค์และกลยุทธ์ สำนักส่งเสริมวิชาการและงานทะเบียน	5
- โครงสร้างสำนักส่งเสริมวิชาการและงานทะเบียนบุคลากร	7
- ระบบและกลไกการประกันคุณภาพการศึกษา	10
ส่วนที่ 2 ผลการดำเนินงานและผลการประเมินคุณภาพ ตามกรอบมาตรฐาน สกอ. และ สมศ.	15
ส่วนที่ 3 สรุปผลการประเมินคุณภาพภายใน	65
- ตาราง ป 1/1 ผลการประเมินรายตัวบ่งชี้ของสำนักงาน คณะกรรมการการอุดมศึกษา	66
- ตาราง ป 2. ผลการประเมินตามองค์ประกอบคุณภาพ	67
- ตาราง ป 3. ผลการประเมินตามมาตรฐานการอุดมศึกษา	68
- ตาราง ป 4. ผลการประเมินตามมุมมองด้านการบริหารจัดการ	70
- ตาราง ป 5. ผลการประเมินตามมาตรฐานสถาบันอุดมศึกษา	71
- สรุปผลประเมินเฉพาะตามเกณฑ์ สมศ.	74

บทสรุปสำหรับผู้บริหาร

จากการติดตามประเมินผลของคณะกรรมการประกันคุณภาพภายในพบว่า สำนักส่งเสริมวิชาการ และงานทะเบียน ได้ปฏิบัติตามพันธกิจและดำเนินการประกันคุณภาพภายใต้มาตรฐานตัวบ่งชี้คุณภาพของ สกอ. และ สมศ. รวมทั้งสิ้น 6 ตัวบ่งชี้ โดยจำแนกเป็น

ตัวบ่งชี้มาตรฐานของ สกอ. จำนวน 5 ตัวบ่งชี้ และตัวบ่งชี้มาตรฐานของ สมศ. จำนวน 1 ตัวบ่งชี้ พบว่าคะแนนเฉลี่ยรวมทุกตัวบ่งชี้ของ สกอ. และสมศ. มีค่าเท่ากับ 4.67 คะแนน ผลประเมินเฉลี่ยอยู่ในระดับดี โดยมีรายละเอียดดังนี้

1. ผลประเมินจำแนกตามกระบวนการผลิต ดังนี้

ปัจจัยนำเข้า (Input) มีคะแนนเฉลี่ย –
กระบวนการผลิต (Process) มีคะแนนเฉลี่ย 4.80 ผลการประเมินอยู่ในระดับ ดีมาก
ผลผลิต (Output) มีคะแนนเฉลี่ย 4.00 ผลการประเมินอยู่ในระดับ ดี

2. ผลประเมินจำแนกตามองค์ประกอบมาตรฐาน 9 ด้าน มีผลดังนี้

ผลการประเมิน อยู่ในระดับดีมาก ได้แก่

องค์ประกอบที่ 1 เฉลี่ย 5.00 คะแนน

องค์ประกอบที่ 2 เฉลี่ย 5.00 คะแนน

องค์ประกอบที่ 7 เฉลี่ย 5.00 คะแนน

ผลการประเมิน อยู่ในระดับดี ได้แก่

องค์ประกอบที่ 9 เฉลี่ย 4.00 คะแนน

หมายเหตุ องค์ประกอบที่ 3, 4, 5, 6 และ 8 ไม่รับการประเมิน

3. ผลประเมินจำแนกตามมาตรฐานการอุดมศึกษา มีผลดังนี้

ผลการประเมินอยู่ในระดับดี ได้แก่

ด้านการบริหารจัดการธรรมาภิบาลการบริหาร เฉลี่ย 4.50 คะแนน

ด้านการบริหารจัดการพันธกิจการบริหาร เฉลี่ย 4.50 คะแนน

4. ผลประเมินจำแนกตามมุมมองด้านการบริหารจัดการ มีผลดังนี้

ผลการประเมินอยู่ในระดับ ดีมาก ได้แก่

ด้านกระบวนการภายใน เฉลี่ยเท่ากับ 4.67 คะแนน

5. ผลประเมินจำแนกตามมาตรฐานสถาบันอุดมศึกษา มีผลดังนี้
ผลการประเมินอยู่ในระดับดีมาก ได้แก่ ด้านวิชาการ เฉลี่ย 5.00 คะแนน
ผลการประเมินอยู่ในระดับดี ได้แก่ ด้านบริหารจัดการ เฉลี่ย 4.00 คะแนน
6. ผลประเมินตามมาตรฐานตัวชี้วัดประกันคุณภาพภายนอกเพื่อรับรองมาตรฐานของสมศ.
กลุ่มตัวบ่งชี้อัตลักษณ์ (ตัวบ่งชี้ 17) เฉลี่ย 4.00 คะแนน ผลประเมินอยู่ในระดับดี

ส่วนที่ 1

บทนำ

ประวัติความเป็นมา

สำนักส่งเสริมวิชาการและงานทะเบียนจัดตั้งขึ้นตามกฎกระทรวงศึกษาว่าด้วยการแบ่งส่วนราชการมหาวิทยาลัยราชภัฏสวนดุสิต พ.ศ. 2548 อยู่ภายใต้การกำกับดูแลของรองอธิการบดีฝ่ายวิชาการ มีประวัติความเป็นมาดังนี้

เดิมสำนักส่งเสริมวิชาการและงานทะเบียนใช้ชื่อว่า งานทะเบียนและประมวลผล เป็นหน่วยงานภายใต้การกำกับดูแลของสำนักส่งเสริมวิชาการ พ.ศ. 2538 ได้ตั้งสำนักทะเบียนและประมวลผล เป็นหน่วยงานสนับสนุนการจัดการเรียนการสอน อยู่ภายใต้การกำกับดูแลของรองอธิการบดีฝ่ายวิชาการ สำนักทะเบียนและประมวลผล สนับสนุนการจัดการเรียนการสอนและกิจกรรมต่าง ๆ ของมหาวิทยาลัยราชภัฏสวนดุสิต ให้บริการข้อมูลสารสนเทศกับบุคลากรของมหาวิทยาลัย และนักศึกษารวมถึงบุคคลภายนอกโดยมีภารกิจหลักเกี่ยวกับการรับรายงานตัวเข้าเป็นนักศึกษาใหม่ การดูแลระบบการลงทะเบียนเรียนการประมวลผลการเรียน การตรวจสอบการขอสำเร็จการศึกษา และการออกเอกสารสำคัญทางการศึกษาฯ

สำนักทะเบียนและประมวลผล มีความมุ่งมั่นที่จะปรับปรุงประสิทธิภาพและประสิทธิผลของงานให้เป็นไปตามแนวทางการบริหารมุ่งผลสัมฤทธิ์ โดยมีวัตถุประสงค์เพื่อให้การทำงานถูกต้องแม่นยำ รวดเร็วทันการณ์ โปร่งใส มีคุณภาพและมาตรฐานสูง มีการปรับลดขั้นตอนการทำงาน เพื่อใช้เวลาน้อยลง ใช้เทคโนโลยีที่ทันสมัย เพื่อปรับปรุงกระบวนการ การทำงานให้รวดเร็วขึ้น เพื่อประหยัดเวลาในการติดต่อขอรับบริการ ต้นทุนค่าใช้จ่ายลดลง อันจะทำให้เกิดความพึงพอใจสูงสุดในการรับบริการที่ตอบสนองความต้องการของผู้รับบริการ

วันที่ 15 มิถุนายน 2547 สถาบันราชภัฏสวนดุสิตได้ปรับเปลี่ยนเป็นมหาวิทยาลัยราชภัฏสวนดุสิต ทำให้โครงการสร้างการบริหารงานต่างๆ ภายในมหาวิทยาลัยเปลี่ยนแปลงไป และหน่วยงานของสำนักทะเบียนและประมวลผลได้รวมเข้ากับสำนักส่งเสริมวิชาการ มีการเปลี่ยนชื่อสำนักใหม่เป็น “สำนักส่งเสริมวิชาการและงานทะเบียน” และได้มีการปรับเปลี่ยนโครงสร้างใหม่ทั้งหมดเพื่อรองรับระบบการบริหารงานของมหาวิทยาลัย

สำนักส่งเสริมวิชาการและงานทะเบียนใหม่จึงเป็นหน่วยงานที่ควรรวมหน่วยงานเดิมของสถาบันราชภัฏสวนดุสิต 3 หน่วยงานเข้าด้วยกัน คือ สำนักส่งเสริมวิชาการ สำนักทะเบียนและประมวลผลและสำนักงานกลางศูนย์การศึกษานอกสถาบัน ซึ่งปัจจุบันสำนักส่งเสริมวิชาการและงานทะเบียนแบ่งการปฏิบัติงาน ออกเป็น 3 กลุ่มงาน ดังนี้

สำนักงานผู้อำนวยการ แบ่งกลุ่มงานออกเป็น 3 กลุ่มงาน คือ

- กลุ่มงานเลขานุการและธุรการ
- กลุ่มงานทะเบียนนักศึกษาและฐานข้อมูล
- กลุ่มงานส่งเสริมวิชาการ

สำนักส่งเสริมวิชาการและงานทะเบียน มีความมุ่งมั่นที่จะปรับปรุงประสิทธิภาพและประสิทธิผลของการปฏิบัติงานให้เป็นไปตามแนวทางการบริหารมุ่งผลสัมฤทธิ์ โดยมีวัตถุประสงค์เพื่อให้งานถูกต้องแม่นยำ รวดเร็วทันเหตุการณ์ โปร่งใส มีคุณภาพและมาตรฐานสูง มีการปรับลดขั้นตอนการทำงาน ประยุกต์ใช้เทคโนโลยีที่ทันสมัยเพื่อให้กระบวนการการทำงานสะดวก รวดเร็วยิ่งขึ้น และประหยัดเวลาในการติดต่อขอรับบริการ ลดต้นทุนค่าใช้จ่ายลงอันจะทำให้เกิดความพึงพอใจสูงสุดในการรับบริการที่ตอบสนองความต้องการของผู้รับบริการ

ปรัชญา

วิชาการก้าวหน้า เทคโนโลยีก้าวไกล สร้างความประทับใจในการบริการ งานถูกต้องตรงตามเวลา พัฒนาอย่างต่อเนื่อง

วิสัยทัศน์

สำนักส่งเสริมวิชาการและงานทะเบียนเป็นหน่วยงานที่ส่งเสริม สนับสนุนทางวิชาการเพื่อให้เกิดการจัดการศึกษาของมหาวิทยาลัยเป็นไปตามเกณฑ์มาตรฐาน ภายใต้การบริหารจัดการเชิงพลวัต สามารถแข่งขันได้ในระดับอาเซียน โดยใช้เทคโนโลยีสารสนเทศพัฒนางานบริการที่เป็นเลิศ ถูกต้องรวดเร็ว เน้นความพึงพอใจของผู้รับบริการ

พันธกิจ

1. ส่งเสริม และสนับสนุนการจัดการศึกษาให้มีคุณภาพสอดคล้องกับมาตรฐานการจัดการศึกษาระดับอุดมศึกษา
2. จัดการและให้บริการด้านหลักสูตร งานทะเบียนนักศึกษา สารสนเทศที่เกี่ยวข้องกับการจัดการศึกษา และบริการข้อมูลการศึกษาพร้อมสู่ประชาคมอาเซียน
3. ประสานงานและให้คำปรึกษาด้านงานวิชาการ
4. พัฒนาระบบบริหารการศึกษาเพื่อสนับสนุนการบริหารจัดการและการให้บริการ
5. พัฒนาสมรรถนะบุคลากรให้สามารถบริการอย่างเป็นเลิศ

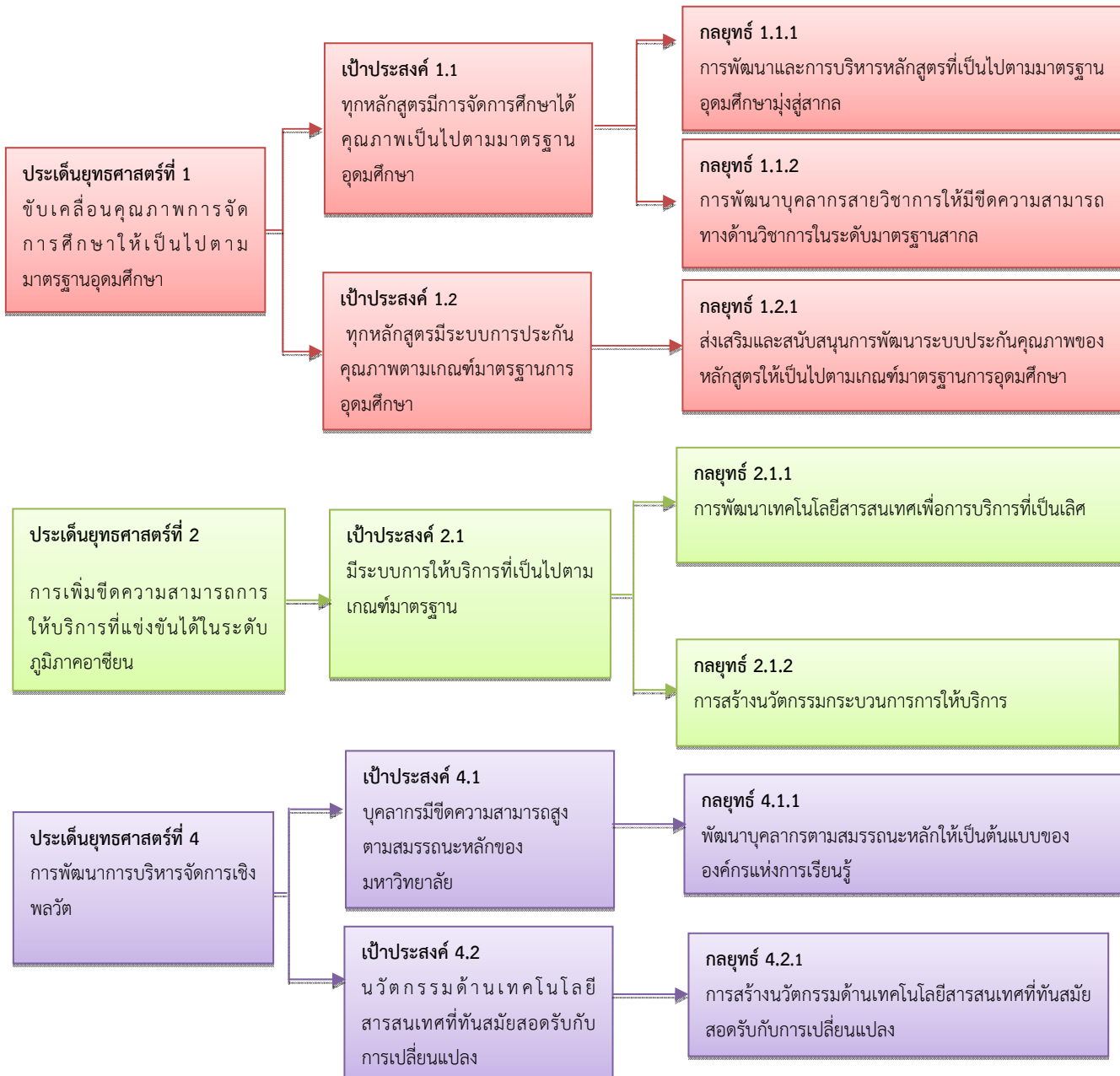
ประเด็นยุทธศาสตร์ของมหาวิทยาลัย

- | | |
|------------------------|--|
| ประเด็นยุทธศาสตร์ที่ 1 | ขับเคลื่อนคุณภาพการจัดการศึกษาให้เป็นไปตามมาตรฐานอุดมศึกษา |
| ประเด็นยุทธศาสตร์ที่ 2 | การเพิ่มขีดความสามารถให้บริการที่แข่งขันได้ในระดับภูมิภาคอาเซียน |
| ประเด็นยุทธศาสตร์ที่ 3 | สร้างวัฒนธรรมองค์กรที่มุ่งเน้นองค์การแห่งการเรียนรู้ |
| ประเด็นยุทธศาสตร์ที่ 4 | การพัฒนาการบริหารจัดการเชิงพลวัต |

เป้าประสงค์การดำเนินงานของสำนักส่งเสริมวิชาการฯ

- | | |
|------------------------|---|
| ประเด็นยุทธศาสตร์ที่ 1 | <p>ขับเคลื่อนคุณภาพการจัดการศึกษาให้เป็นไปตามมาตรฐานอุดมศึกษา</p> <ol style="list-style-type: none"> 1. ทุกหลักสูตรมีการจัดการศึกษาได้คุณภาพเป็นไปตามมาตรฐานอุดมศึกษามุ่งสู่สากล 2. ทุกหลักสูตรมีระบบการประกันคุณภาพตามเกณฑ์มาตรฐานการอุดมศึกษา |
| ประเด็นยุทธศาสตร์ที่ 2 | <p>การเพิ่มขีดความสามารถให้บริการที่แข่งขันได้ในระดับภูมิภาคอาเซียน</p> <ol style="list-style-type: none"> 1. มีระบบการให้บริการที่เป็นไปตามเกณฑ์มาตรฐาน |
| ประเด็นยุทธศาสตร์ที่ 4 | <p>การพัฒนาการบริหารจัดการเชิงพลวัต</p> <ol style="list-style-type: none"> 1. บุคลากรมีขีดความสามารถสูงตามสมรรถนะหลักของมหาวิทยาลัย 2. นวัตกรรมด้านเทคโนโลยีสารสนเทศที่ทันสมัยสอดคล้องกับการเปลี่ยนแปลง |

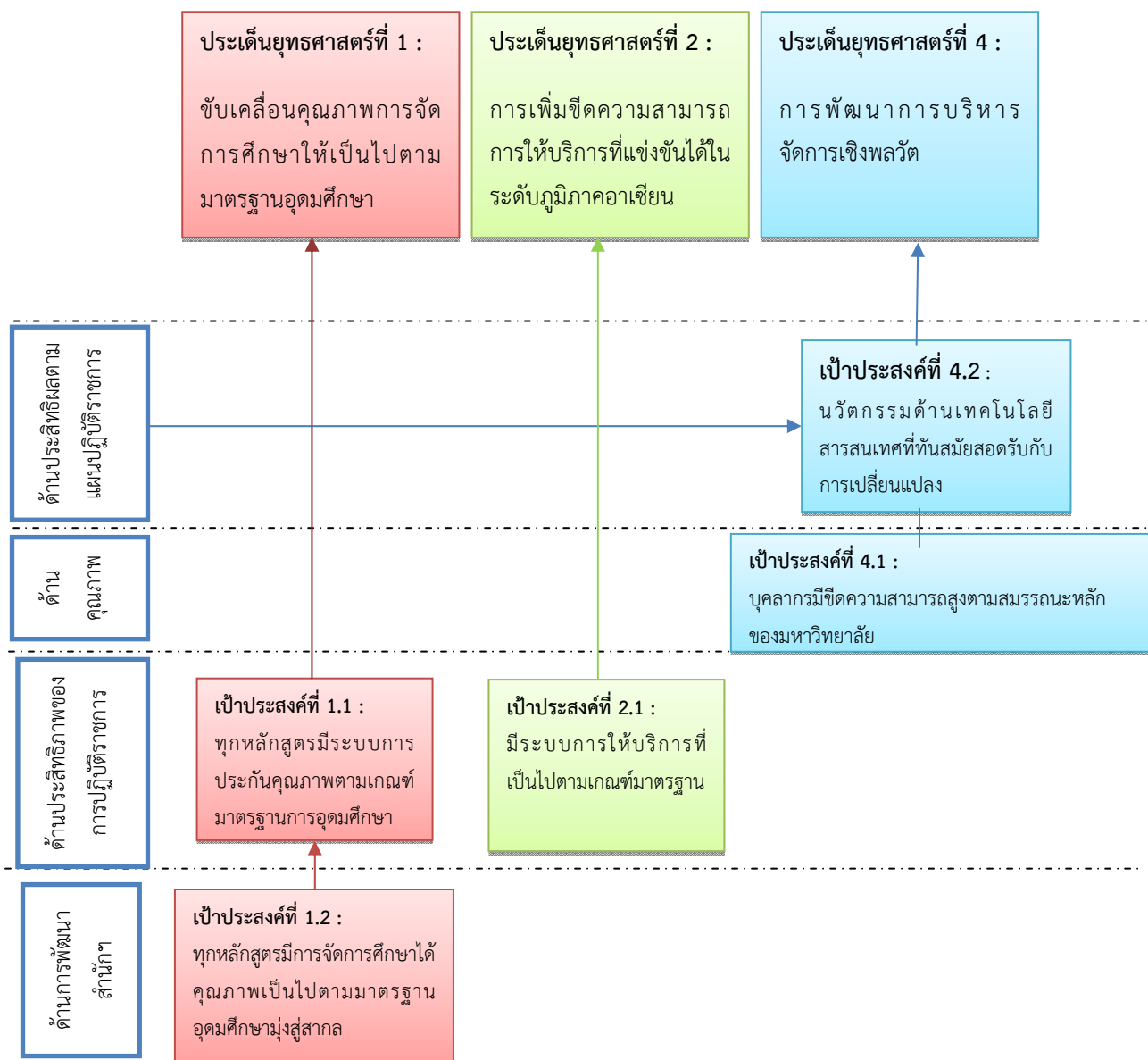
แผนแสดงความเชื่อมโยงของประเด็นยุทธศาสตร์ เป้าประสงค์และกลยุทธ์
ของสำนักส่งเสริมวิชาการและงานทะเบียน



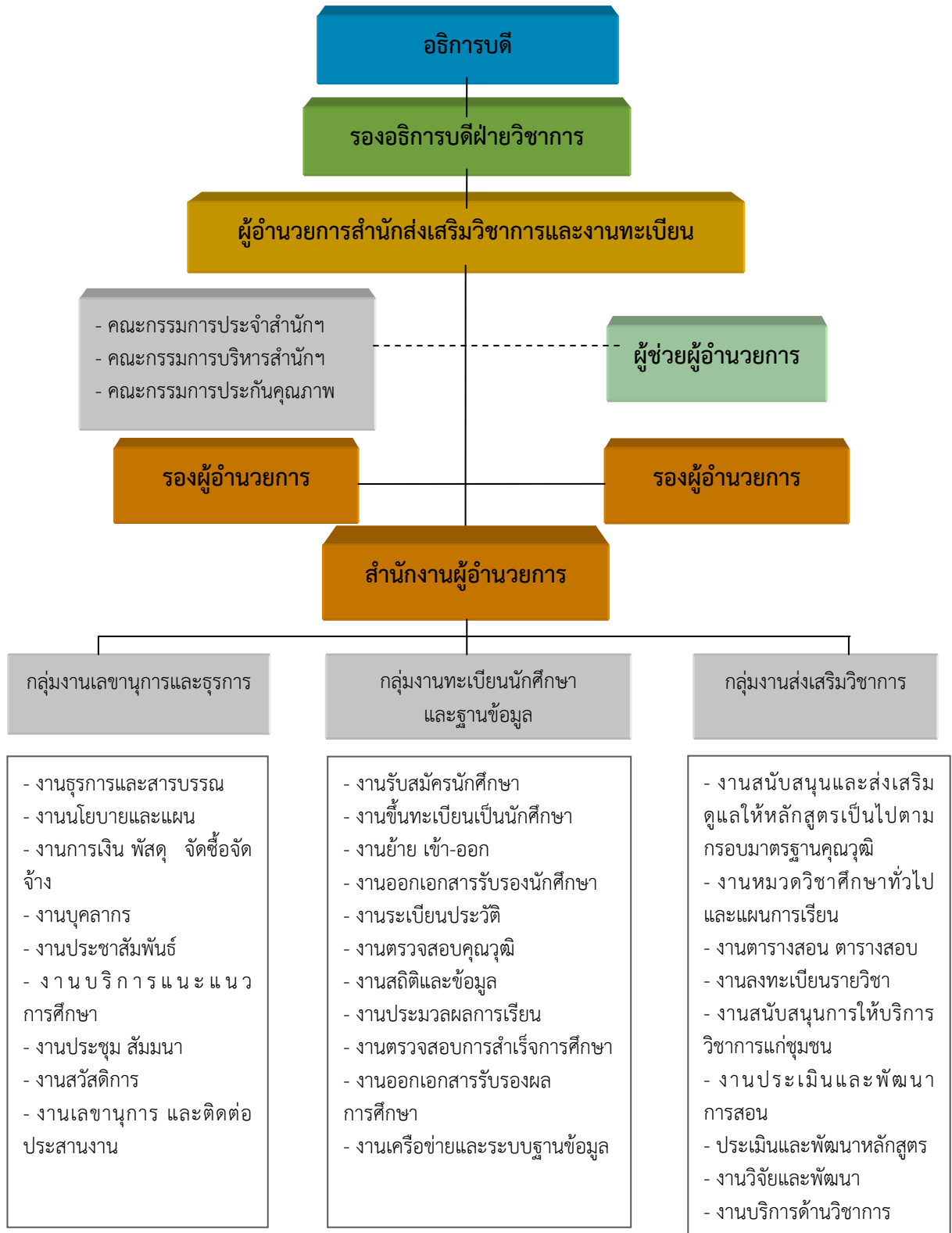
สำนักส่งเสริมวิชาการและงานทะเบียน

วิสัยทัศน์ (ของหน่วยงาน) :

สำนักส่งเสริมวิชาการและงานทะเบียนเป็นหน่วยงานที่ส่งเสริม สนับสนุนทางวิชาการ เพื่อให้การจัดการศึกษาของมหาวิทยาลัยเป็นไปตามเกณฑ์มาตรฐาน ภายใต้การบริหารจัดการเชิงพลวัต สามารถแข่งขันได้ในระดับอาเซียน โดยใช้เทคโนโลยีสารสนเทศพัฒนางานบริการที่เป็นเลิศ ถูกต้องรวดเร็ว เน้นความพึงพอใจของผู้รับบริการ



โครงสร้างสำนักส่งเสริมวิชาการและงานทะเบียน



สำนักส่งเสริมวิชาการและงานทะเบียน

บุคลากรส่งเสริมวิชาการและงานทะเบียน

สำนักส่งเสริมวิชาการและงานทะเบียนปัจจุบันภายใต้สำนักงานผู้อำนวยการประกอบด้วยคณะผู้บริหารสำนักส่งเสริมวิชาการฯและบุคลากร จำนวน 43 คน โดยแบ่งออกเป็น 3 กลุ่มงาน ดังนี้

คณะผู้บริหาร และหัวหน้ากลุ่มงาน

1.นางสาวภริณี	วัชรสินธุ์	ผู้อำนวยการ
2.นางสาวจิตราพร	จันทรงกุล	รองผู้อำนวยการ
3.นายสุทัศน์	มুমแดง	รองผู้อำนวยการ
4.นางสุภัทธรสจี	สายวงศ์ผื่น	หัวหน้าสำนักงาน
5.นางสาวมารีนา	สนศิริ	ผู้ช่วยผู้อำนวยการ
6.นางสาวพนารัตน์	พรมมา	หัวหน้ากลุ่มงาน ส่งเสริมวิชาการ
7.นางจันทรรจจา	พลอยมุกดา	หัวหน้ากลุ่มงานทะเบียนนักศึกษาและฐานข้อมูล
8.นายณัฐวุฒิ	ตันมณี	หัวหน้ากลุ่มงาน เลขานุการและธุรการ

กลุ่มงานเลขานุการและธุรการ

1.นางสาวสุนิสา	จ้อยประเสริฐ
2.นางลำปาง	สุบิน
3.นายวิกรานต์	ผดุงวิเชียร
4.นายอภิชาติ	กรมณา
5.นางสาวสาริกา	เสือบำรุง
6.นายธนัช	ยิ้มแย้ม
7.นางสาวเบญญาภา	จงเกษม
8.นางสาวปัทมวรรณ	รุ่งโรจน์
9.นางสาวเมธินี	นัยสุด
10.นางสาวอังคณา	สีหะวงษ์

กลุ่มงานส่งเสริมวิชาการ

- | | |
|-------------------|----------------|
| 1.นางสาวปาริกา | อัคนิวาส |
| 2.นางสาวเนาวนุช | เจียมวัฒนาเลิศ |
| 3.นางสาวทรศนีย์ | สุทธิภาพย์ |
| 4.นายสมชัย | จารุณกิจพานิช |
| 5.นางสาวพัชราภรณ์ | ข้าแป็ง |
| 6.นางสาวสุธางค์ | หงษ์กลาง |
| 7.นางสาวรวีวรรณ | เฮี้ยนชาติรี |
| 8.นางสาวพนิดา | วงศ์สมัย |

กลุ่มงานทะเบียนนักศึกษาและฐานข้อมูล

- | | |
|--------------------|---------------|
| 1.นายพัฒนพงษ์ | กุมารสิทธิ์ |
| 2.นายสิทธิพร | ประกิ่ง |
| 3.นายบุญธรรม | สังขะเสน |
| 4.นายชินณภัทร์ | เจริญรอด |
| 5.นายอธิพงศ์ | อินโท |
| 6.นางสาวสิตา | พุ่มดอกไม้ |
| 7.นางสาวศิรินันท์ | อำพันธุ์ |
| 8.นางสาววาสนา | จันทร์จ่าย |
| 9.นางจารุวรรณ | เซ็งแซ่ |
| 10.นางสาวจิรวรรณ | บุญพิทักษ์ |
| 11.นางสาวสินีนานฎ | ลักษณะโยธิน |
| 12.นางสาวดุจดาว | ขุนประวัติ |
| 13.นางสัณญลักษณ์ | ปภัศสรากาญจน์ |
| 14.นางสาวศรันยา | ฟูเผ่า |
| 15.นางสาวอนงค์นาถ | ทนนชัย |
| 16.นางสาวนิอัศรา | เจ๊ะอูเซ็ง |
| 17.นางสาวกุลธิดา | โกพัฒตา |
| 18.นางสาวทัศนาวรรณ | ชมภู |
| 19.นายธีรพจน์ | จินดาเดช |

ระบบและกลไกการประกันคุณภาพการศึกษา

1.นโยบายการประกันคุณภาพการศึกษา สำนักส่งเสริมวิชาการและงานทะเบียน

สำนักส่งเสริมวิชาการและงานทะเบียนมีการดำเนินการประกันคุณภาพการศึกษาตามแนวนโยบายของมหาวิทยาลัย และเป็นไปตามพระราชบัญญัติการศึกษาแห่งชาติ พ.ศ. 2542 แก้ไขเพิ่มเติม (ฉบับที่ 2) พ.ศ. 2545 และกฎกระทรวง ว่าด้วยระบบ หลักเกณฑ์ และวิธีการประกันคุณภาพการศึกษา ภายในสถานศึกษา พ.ศ. 2546 โดยได้มีการกำหนดนโยบายในการประชุมคณะกรรมการดำเนินงานการประกันคุณภาพการศึกษา ประจำสำนักส่งเสริมวิชาการและงานทะเบียน ซึ่งมีนโยบายการประกันคุณภาพของสำนักเป็นดังนี้

นโยบายข้อที่ 1 กำหนดให้การประกันคุณภาพเป็นส่วนหนึ่งของกระบวนการดำเนินงานสำนักส่งเสริมวิชาการและงานทะเบียน โดยให้บุคลากรทุกระดับมีส่วนร่วม

นโยบายข้อที่ 2 ส่งเสริม และสนับสนุนให้มีการพัฒนาระบบ และกลไกการประกันคุณภาพอย่างต่อเนื่อง เพื่อพัฒนาคุณภาพการศึกษาให้เป็นไปตามเกณฑ์มาตรฐาน และพระราชบัญญัติการศึกษาแห่งชาติ พ.ศ. 2542 แก้ไขเพิ่มเติม (ฉบับที่ 2) พ.ศ. 2545

นโยบายข้อที่ 3 ให้มีการตรวจสอบและประเมินผลการประกันคุณภาพภายในและภายนอกอย่างต่อเนื่องเป็นระบบ

นโยบายข้อที่ 4 ส่งเสริมให้มีการสร้างแนวปฏิบัติที่ดี เพื่อพัฒนาคุณภาพของกระบวนการปฏิบัติงานให้ดีขึ้นอย่างต่อเนื่อง

2.แนวทางการดำเนินงานการประกันคุณภาพการศึกษา

1. กำหนดแผนการดำเนินงานด้านการประกันคุณภาพ เพื่อให้การดำเนินงานเป็นไปตามเป้าหมาย เป็นขั้นตอน มีความสอดคล้องและมีประสิทธิภาพ

2. มีการพัฒนาระบบการประกันคุณภาพ และกลไกต่างๆ ตามวงจรคุณภาพ PDCA

3. แต่งตั้งคณะกรรมการ และคณะดำเนินงานด้านการประกันคุณภาพการศึกษาประจำสำนักส่งเสริมวิชาการและงานทะเบียน เพื่อรับผิดชอบกำหนดแนวปฏิบัติและสร้างความเข้าใจร่วมกันเกี่ยวกับการดำเนินงานประกันคุณภาพการศึกษาให้เป็นไปอย่างมีระบบและมีประสิทธิภาพ

4. มีการกำหนดเกณฑ์ตัวบ่งชี้ และกำหนดแนวทางการกำกับติดตามตัวบ่งชี้ให้เป็นไปตามเกณฑ์มาตรฐานที่กำหนด

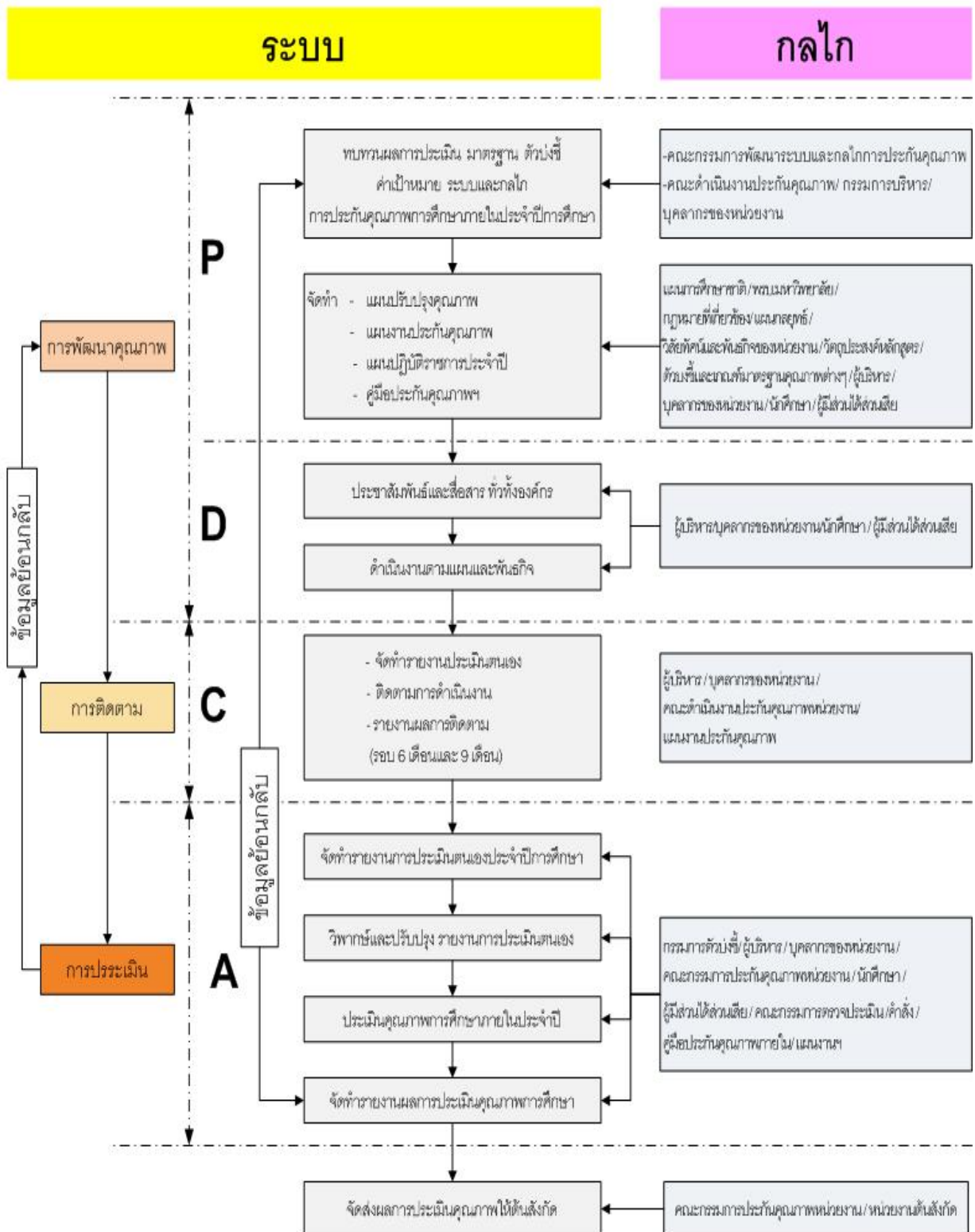
5. จัดทำคู่มือประกันคุณภาพเพื่อเป็นกรอบแนวทางการดำเนินการทุกระดับ

6. ดำเนินงานการประกันคุณภาพการศึกษาภายในให้สอดคล้องกับแผนงานและเป็นไปตามมาตรฐาน

7. เผยแพร่ให้กับบุคลากรทุกระดับทราบและสร้างความเข้าใจร่วมกันของบุคลากรทุกคนในคณะเกี่ยวกับระบบประกันคุณภาพการศึกษาเพื่อรองรับระบบและกลไกการประกันคุณภาพการศึกษา เพื่อนำไปสู่การพัฒนาอย่างต่อเนื่อง

8. จัดทำรายงานประจำปีที่เป็นรายงานการประเมินตนเองและเผยแพร่ให้สาธารณชนได้รับทราบ
9. มีการตรวจติดตาม ประเมินผลการดำเนินงานประกันคุณภาพภายใน และภายนอก
10. มีการนำผลการประเมินคุณภาพภายในมาพัฒนาปรับปรุงการดำเนินการประกันคุณภาพตามพันธกิจให้เกิดผลดี มีการประเมินผลลัพธ์และการนำผลการประเมินมาใช้ในการพัฒนางานประจำให้เกิดคุณภาพอย่างต่อเนื่อง
11. มีการสร้างแนวปฏิบัติที่ดีเพื่อพัฒนากระบวนการดำเนินงานให้มีคุณภาพอย่างต่อเนื่อง
12. สนับสนุนให้มีการนำระบบสารสนเทศมาประยุกต์ใช้เพื่อให้กระบวนการต่างๆ เพื่อให้เกิดความคล่องตัว สะดวก และรวดเร็วขึ้น

3.ระบบและกลไกการประกันคุณภาพการศึกษาสำนักส่งเสริมวิชาการและงานทะเบียน



สำนักส่งเสริมวิชาการและงานทะเบียน

ตัวบ่งชี้และเกณฑ์การประเมินตามองค์ประกอบคุณภาพและตัวบ่งชี้เฉพาะ

มาตรฐานและตัวบ่งชี้ที่หน่วยงานดำเนินการประกันคุณภาพตามพันธกิจ ประจำปีการศึกษา 2556 ของสำนักส่งเสริมวิชาการและงานทะเบียน ดำเนินการประกันคุณภาพภายใน จำนวน 6 ตัวบ่งชี้ แยกเป็นตัวบ่งชี้ของ สกอ. 5 ตัวบ่งชี้ และ สมศ. 1 ตัวบ่งชี้.

ลำดับ	องค์ประกอบคุณภาพและตัวบ่งชี้	ค่าเป้าหมาย
องค์ประกอบที่ 1 ปรัชญา ปณิธาน วัตถุประสงค์ และแผนดำเนินการ		
1	ตัวบ่งชี้ที่ 1.1 กระบวนการพัฒนาแผน ผู้กำกับ : นางสุภัทสรสจี สายวงศ์ผืน ผู้จัดเก็บข้อมูล 1.นายณัฐวุฒิ ต้นมณี 2.นางสาวพนารัตน์ พรมมา 3.นางจันทรรจา พลอยมุกดา 4.นางลำปาง สุบิน 5.นายวิกรานต์ ผดุงวิเชียร 6.นางสาวรวีวรรณ เขียนชาติรี	8 ข้อ (5 คะแนน)
องค์ประกอบที่ 2 การผลิตบัณฑิต		
2	ตัวบ่งชี้ที่ 2.1 ระบบและกลไกการพัฒนาและบริหารหลักสูตร ผู้กำกับ : นายสุทัศน์ มุมแดง ผู้จัดเก็บข้อมูล : 1.นางสาวพนารัตน์ พรมมา 2.นางสาวรวีวรรณ เขียนชาติรี 3.นางสาวพนิดา วงษ์สมัย	5 ข้อ (5 คะแนน)
องค์ประกอบที่ 7 การบริหารและการจัดการ		
3	ตัวบ่งชี้ 7.1 ภาวะผู้นำของสถานสถาบันและผู้บริหารทุกระดับของสถาบัน ผู้กำกับ : นางสาวจิตราพร จันทรวงศ์ ผู้จัดเก็บข้อมูล : 1.นางสาวศรันยา พู่เผ่า 2.นางจารุวรรณ เชื้องแซ่	7 ข้อ (5 คะแนน)

ลำดับ	องค์ประกอบคุณภาพและตัวบ่งชี้	ค่าเป้าหมาย
4	ตัวบ่งชี้ 7.4 ระบบบริหารความเสี่ยง ผู้กำกับ : นางสาววาสนา จันทร์จ่าย ผู้จัดเก็บข้อมูล : 1.นางสาวสิตา พุ่มดอกไม้ 2.นางสาวสินีนานุ ลักษณะโยธิน 3.นางสาวจิรวรรณ บุญพิทักษ์	6 ข้อ (5 คะแนน)
องค์ประกอบที่ 2 การผลิตบัณฑิต		
5	ตัวบ่งชี้ 9.1 ระบบและกลไกการประกันคุณภาพการศึกษาภายใน ผู้กำกับ : นางสาวรวีวรรณ เอี่ยมชาตรี ผู้จัดเก็บข้อมูล : 1.นายอภิชาติ กรมนา 2.นายวิกรานต์ ผดุงวิเชียร 3.นางสาวพัชราภรณ์ ขำแป้ง 4.นางสาวเบญญาภา จงเกษม	7 ข้อ (4 คะแนน)
ด้านการพัฒนาและประกันคุณภาพภายใน		
ตัวบ่งชี้ที่ ๑๕ ผลการประเมินการประกันคุณภาพภายในรับรองโดยต้นสังกัด (ตัวบ่งชี้ สมศ.)		
	ผู้กำกับ : นางสาวรวีวรรณ เอี่ยมชาตรี ผู้จัดเก็บข้อมูล : 1.นายอภิชาติ กรมนา 2.นายวิกรานต์ ผดุงวิเชียร 3.นางสาวพัชราภรณ์ ขำแป้ง 4.นางสาวเบญญาภา จงเกษม	7 ข้อ (4 คะแนน)
ตัวบ่งชี้ที่ ๑๗ ผลการพัฒนาตามจุดเน้นและจุดเด่นที่ส่งผลสะท้อนเป็นเอกลักษณ์ของสถาบัน		
	ผู้กำกับ : นายสุทิน มุมแดง ผู้จัดเก็บข้อมูล : 1.นางสุภัทราสจี สายวงศ์ผืน 2.นายณัฐวุฒิ ตันมณี 3.นางสาวปาริกา อัครนิवास 4.นางจันทรรจา พลอยมุกดา 5.นางสาวปัทมวรรณ รุ่งโรจน์	4 ข้อ (4 คะแนน)

ส่วนที่ 2

ผลการดำเนินงานและ
ผลการประเมินคุณภาพตามกรอบ
มาตรฐาน สกอ. และ สมศ.

ในปีการศึกษา 2556 ตั้งแต่ เดือนมิถุนายน 2556 – เดือนพฤษภาคม 2557
สำนักส่งเสริมวิชาการและงานทะเบียน ประเมินผลการปฏิบัติงาน โดยมีตัวบ่งชี้ทั้งหมด 6 ตัวบ่งชี้ ดังนี้

1. องค์กรประกอบคุณภาพ ตัวบ่งชี้ และเกณฑ์การประเมินของสำนักงานคณะกรรมการการ
อุดมศึกษา (สกอ.) ประกอบด้วย 5 ตัวบ่งชี้ คือ

องค์กรประกอบที่ 1 ปรัชญา ปณิธาน วัตถุประสงค์ และแผนดำเนินการ

(1) ตัวบ่งชี้ที่ 1.1 กระบวนการพัฒนาแผน

องค์กรประกอบที่ 2 การผลิตบัณฑิต

(2) ตัวบ่งชี้ที่ 2.1 ระบบและกลไกการพัฒนาและบริหารหลักสูตร

องค์กรประกอบที่ 7 การบริหารและการจัดการ

(3) ตัวบ่งชี้ 7.1 ภาวะผู้นำของสภาสถาบันและผู้บริหารทุกระดับของสถาบัน

(4) ตัวบ่งชี้ 7.4 ระบบบริหารความเสี่ยง

องค์กรประกอบที่ 9 ระบบและกลไกการประกันคุณภาพ

(5) ตัวบ่งชี้ 9.1 ระบบและกลไกการประกันคุณภาพการศึกษาภายใน

2. องค์กรประกอบคุณภาพ ตัวบ่งชี้ และเกณฑ์การประเมินตัวบ่งชี้คุณภาพ (สมศ.)

(1) ตัวบ่งชี้ที่ 17 ผลการพัฒนาตามจุดเน้นและจุดเด่นที่ส่งผลกระทบต่อ
เอกลักษณ์ของสถาบัน

ผลการดำเนินงานตามเกณฑ์ (สกอ.)

องค์ประกอบที่ 1 ปรัชญา ปณิธาน วัตถุประสงค์ และแผนดำเนินการ
 ตัวบ่งชี้ที่ 1.1 กระบวนการพัฒนาแผน
 ชนิดของตัวบ่งชี้ กระบวนการ

เกณฑ์การให้คะแนน

คะแนน 1	คะแนน 2	คะแนน 3	คะแนน 4	คะแนน 5
มีการดำเนินการ 1 ข้อ	มีการดำเนินการ 2 หรือ 3 ข้อ	มีการดำเนินการ 4 หรือ 5 ข้อ	มีการดำเนินการ 6 หรือ 7 ข้อ	มีการดำเนินการ 8 ข้อ

ผลการดำเนินงาน

มี	ข้อ	เกณฑ์มาตรฐาน	ผลการดำเนินงาน	หลักฐานอ้างอิง
☑	1	มีการจัดทำแผนกลยุทธ์ที่สอดคล้องกับนโยบายของสภาสถาบัน โดยการมีส่วนร่วมของบุคลากรในสถาบัน และได้รับความเห็นชอบจากสภาสถาบัน โดยเป็นแผนที่เชื่อมโยงกับปรัชญา หรือ ปณิธานและพระราชบัญญัติสถาบัน ตลอดจนสอดคล้องกับจุดเน้นของกลุ่มสถาบันกรอบแผนอุดมศึกษาระยะยาว 15 ปี ฉบับที่ 2 (พ.ศ.2551-2565) และแผนพัฒนาระดับอุดมศึกษา ฉบับที่ 10 (พ.ศ.2551 - 2554)	สำนักส่งเสริมวิชาการและงานทะเบียน มีการจัดทำแผนกลยุทธ์ที่สอดคล้องกับนโยบายของมหาวิทยาลัยฯ ภายใต้การมีส่วนร่วมของบุคลากร โดยในปี 2556 สำนักส่งเสริมวิชาการฯ ได้จัดโครงการสัมมนาผู้บริหารและหัวหน้ากลุ่มงานเพื่อทบทวนแผนกลยุทธ์และโครงการตามแผนปฏิบัติราชการ เมื่อวันที่ 16 - 17 กรกฎาคม 2556 ณ รีสอร์ทบางพลัด กทม. เพื่อระดมความคิดเห็นของผู้เกี่ยวข้อง และได้มีการนำผลการทบทวนรายงานต่อคณะกรรมการบริหารสำนักส่งเสริมวิชาการและงานทะเบียน และแจ้งให้ประชาคมของสำนักส่งเสริมวิชาการฯ ทราบ (สวท. 1.1.1.1)	-สวท.1.1.1.1 สรุปผลการดำเนินงานโครงการสัมมนาเชิงปฏิบัติการ การพัฒนาคุณภาพตามเกณฑ์คุณภาพการศึกษาเพื่อการดำเนินงานที่เป็นเลิศ -สวท.1.1.1.2 แผนกลยุทธ์สำนักส่งเสริมวิชาการและงานทะเบียน ประจำปี พ.ศ. 2552 - 2556 -สวท.1.1.1.3 แผนปฏิบัติราชการ ประจำปี 2556 -สวท.1.1.1.4 แผนปฏิบัติราชการ ประจำปี 2557

มี	ข้อ	เกณฑ์มาตรฐาน	ผลการดำเนินงาน	หลักฐานอ้างอิง
			แผนกลยุทธ์ที่ได้รับการปรับปรุงนำไปสู่การจัดทำแผนปฏิบัติราชการประจำปีงบประมาณ 2556 และ 2557 ที่มีความเชื่อมโยงกับปรัชญาวิสัยทัศน์ พันธกิจ ตลอดจนสอดคล้องกับจุดเน้นของมหาวิทยาลัย อันจะนำไปสู่ความสำเร็จที่พึงประสงค์ ซึ่งประกอบด้วยประเด็นยุทธศาสตร์ เป้าประสงค์และกลยุทธ์ รวมทั้งมีการวิเคราะห์จุดแข็ง จุดอ่อน โอกาส และอุปสรรค ดังรายละเอียดในแผนกลยุทธ์สำนักส่งเสริมวิชาการและงานทะเบียน ปี 2552 – 2556 (สวท. 1.1.1.2) และแผนปฏิบัติราชการ ประจำปี 2556(สวท. 1.1.1.3) และแผนปฏิบัติราชการ ประจำปี2557 (สวท. 1.1.1.4)	
<input checked="" type="checkbox"/>	2	มีการถ่ายทอดแผนกลยุทธ์ระดับสถาบันไปสู่ทุกหน่วยงานภายใน	1) สำนักส่งเสริมวิชาการและงานทะเบียน มีการถ่ายทอดแผนกลยุทธ์ของสำนักให้บุคลากรในสำนักทุกคนได้รับทราบ โดยจัดประชุมสำนักส่งเสริมวิชาการฯ ณ ห้องประชุมมือคอป อาคาร 32 ชั้น 6 (สวท. 1.1.2.1) เพื่อสื่อสารถึงปรัชญาวิสัยทัศน์ กลยุทธ์ เป้าหมาย วัตถุประสงค์ พันธกิจ ตลอดจนแนวทางปฏิบัติตามแผนกลยุทธ์ของ	-สวท. 1.1.2.1 รายงานการประชุมบุคลากร ประจำปีสำนักส่งเสริมวิชาการและงานทะเบียน -สวท. 1.1.2.2 รายงานการประชุมคณะกรรมการบริหารสำนัก -สวท. 1.1.2.3 บันทึกข้อความที่ กผ.91/2557 เรื่อง นำส่งแผนกลยุทธ์ 4

มี	ข้อ	เกณฑ์มาตรฐาน	ผลการดำเนินงาน	หลักฐานอ้างอิง
			สำนักส่งเสริมวิชาการฯ ให้บุคลากรทุกคนทราบ รวมทั้งได้มีการกำหนดจุดเน้นในการพัฒนาบริการของแต่ละกลุ่มงานและมีการกำหนดผู้ดูแลรับผิดชอบดำเนินงานตามแผนกลยุทธ์อย่างเป็นทางการตั้งเอกสารรายงานการประชุมคณะกรรมการบริหารสำนัก (สวท. 1.1.2.2) และแจ้งบุคลากรในสำนักส่งเสริมวิชาการฯรับทราบแผนกลยุทธ์ระดับมหาวิทยาลัยให้บุคลากรทราบตามบันทึกข้อความที่ กผ.91/2557 เรื่อง นำส่งแผนกลยุทธ์ 4 ปี (พ.ศ.2557-2560) มหาวิทยาลัยราชภัฏสวนดุสิต	ปี (พ.ศ.2557-2560) มหาวิทยาลัยราชภัฏสวนดุสิต
<input checked="" type="checkbox"/>	3	มีกระบวนการแปลงแผนกลยุทธ์เป็นแผนปฏิบัติการประจำปีครบ 4 พันธกิจ คือ ด้านการเรียนการสอน การวิจัย การบริการทางวิชาการและการทำนุบำรุงศิลปและวัฒนธรรม	สำนักส่งเสริมวิชาการและงานทะเบียนในฐานะหน่วยงานสายสนับสนุน มีพันธกิจหลัก คือ การส่งเสริมสนับสนุน และกำกับดูแลงานวิชาการให้เป็นไปตามมาตรฐานการจัดการศึกษาระดับอุดมศึกษา บริการและประสานงานวิชาการให้กับมหาวิทยาลัยและหน่วยงานภายนอก กำกับติดตาม ดูแลงานด้านทะเบียนนักศึกษาและฐานข้อมูล พัฒนาระบบบริหารจัดการข้อมูลสารสนเทศด้านการจัดการเรียนการสอน และการ	-สวท.1.1.3.1 แผนกลยุทธ์สำนักส่งเสริมวิชาการและงานทะเบียนประจำปี พ.ศ. 2552 - 2556 -สวท.1.1.3.2 แผนปฏิบัติการประจำปีงบประมาณ พ.ศ. 2556 -สวท.1.1.3.3 แผนปฏิบัติการประจำปีงบประมาณ พ.ศ. 2557

มี	ข้อ	เกณฑ์มาตรฐาน	ผลการดำเนินงาน	หลักฐานอ้างอิง
			บริหารจัดการเชิงพลวัต เพื่อบรรลุพันธกิจดังกล่าว ได้มีการวิเคราะห์แผนกลยุทธ์ 2552-2556 (สวท. 1.1.3.1) เพื่อเชื่อมโยงสู่แผนปฏิบัติราชการประจำปี พ.ศ. 2556 และแผนกลยุทธ์ 2557-2560 เพื่อเชื่อมโยงสู่แผนปฏิบัติราชการประจำปี พ.ศ.2557 ซึ่งมีโครงการที่สอดคล้องกับกลยุทธ์ต่างๆ ดังรายละเอียดในแผนปฏิบัติราชการประจำปีงบประมาณ พ.ศ. 2556 (สวท. 1.1.3.2) และแผนปฏิบัติราชการ ประจำปีงบประมาณ พ.ศ. 2557(สวท.1.1.3.3)	
<input checked="" type="checkbox"/>	4	มีตัวบ่งชี้ของแผนกลยุทธ์ แผนปฏิบัติราชการประจำปี และค่าเป้าหมายของแต่ละตัวบ่งชี้ เพื่อวัดความสำเร็จของการดำเนินงานตามแผนกลยุทธ์และแผนปฏิบัติราชการประจำปี	สำนักส่งเสริมวิชาการและงานทะเบียน มีการกำหนดตัวชี้วัดตามแผนกลยุทธ์ แผนปฏิบัติราชการประจำปี และระบุค่าเป้าหมายของแต่ละตัวชี้วัด เพื่อวัดความสำเร็จของการดำเนินงานตามแผนกลยุทธ์และแผนปฏิบัติการประจำปี (สวท. 1.1.4.1)	-สวท.1.1.1.2 แผนกลยุทธ์สำนักส่งเสริมวิชาการและงานทะเบียน ประจำปี พ.ศ. 2552 - 2556 -สวท.1.1.3.2 แผน ปฏิบัติ ราชการ ประจำปีงบประมาณ พ.ศ. 2556 -สวท.1.1.3.3 แผน ปฏิบัติ ราชการ ประจำปีงบประมาณ พ.ศ. 2557

มี	ข้อ	เกณฑ์มาตรฐาน	ผลการดำเนินงาน	หลักฐานอ้างอิง
<input checked="" type="checkbox"/>	5	มีการดำเนินงานตามแผนปฏิบัติราชการประจำปีครบ 4 พันธกิจ	สำนักส่งเสริมวิชาการและงานทะเบียน มีการดำเนินงานตามแผนปฏิบัติราชการ ประจำปี 2556 โดยมีการรายงานผลการดำเนินงานตามแผนปฏิบัติราชการ ประจำปีงบประมาณ พ.ศ. 2556 ครบถ้วนตามพันธกิจ 5 ด้าน ของสำนักฯ ต่อกองนโยบายและแผน (สวท. 1.1.5.1) และได้มีการรายงานผลการดำเนินงานต่อสภามหาวิทยาลัย ในการประชุมครั้งที่ 5(26)/2557 วันที่ 30 พฤษภาคม 2557 ณ ห้องประชุมลำพอง 2 (สวท. 1.1.5.2) รายละเอียดในเล่มรายงานผลการดำเนินงานตามแผนปฏิบัติราชการ ประจำปีงบประมาณ พ.ศ. 2556 (สวท. 1.1.5.3)	-สวท.1.1.5.1 เอกสารรายงานผลการดำเนินงานตามแผนปฏิบัติราชการ ประจำปี พ.ศ. 2556 ต่อกองนโยบายและแผน -สวท.1.1.5.2 บันทึกข้อความที่ สลส. 309/2557 เรื่องขอเรียนเชิญร่วมชี้แจงและตอบข้อซักถาม ในการประชุมสภามหาวิทยาลัย ครั้งที่ 5(26)/2557 -สวท. 1.1.5.3 รายงานผลการดำเนินงานตามแผนปฏิบัติราชการ ประจำปีงบประมาณ พ.ศ. 2556 (ที่นำเสนอต่อสภามหาวิทยาลัย)
<input checked="" type="checkbox"/>	6	มีการติดตามผลการดำเนินงานตามตัวบ่งชี้ของแผนปฏิบัติราชการประจำปี อย่างน้อยปีละ 2 ครั้ง และรายงานผลต่อผู้บริหารเพื่อพิจารณา	สำนักส่งเสริมวิชาการและงานทะเบียน มีการติดตามผลการดำเนินงานตามตัวชี้วัดของแผนปฏิบัติราชการ ประจำปี 2556 จำนวน 2 ครั้ง และได้รายงานผลการติดตามการดำเนินงาน ครั้งที่ 1 (รอบ 6 เดือน) ต่อกองแผนฯ ในวันที่ 3 เมษายน 2556 และครั้งที่ 2 (รอบ 12 เดือน)	-สวท. 1.1.6.1 บันทึกแจ้งติดตามผลการดำเนินงานตามแผนปฏิบัติราชการ จำนวน 2 ฉบับ -สวท. 1.1.6.2 แบบรายงานผลการดำเนินงานตามตัวชี้วัดของแผนปฏิบัติราชการ

มี	ข้อ	เกณฑ์มาตรฐาน	ผลการดำเนินงาน	หลักฐานอ้างอิง
			<p>ในวันที่ 4 ตุลาคม 2556 (สวท. 1.1.6.1) โดยรายงานตามแบบฟอร์มรายงานผลการดำเนินงานตามตัวชี้วัดของแผนปฏิบัติการประจำปี รอบ 6 เดือน และรอบ 12 เดือน (สวท. 1.1.6.2) เสนอต่อผู้บริหารในการประชุมคณะกรรมการบริหารสำนักฯ ครั้งที่ 1/2556 (สวท. 1.1.6.3)นอกจากนั้น สำนักฯยังได้รายงานผลการติดตามการดำเนินงานตามตัวบ่งชี้การประเมินคุณภาพภายในต่อฝ่ายประกันคุณภาพของมหาวิทยาลัย (รายงานรอบ 9 เดือน) ในวันที่ 31 พฤษภาคม 2557 รายละเอียดดังเอกสาร (สวท. 1.1.6.4)</p>	<p>-สวท. 1.1.6.3 รายงานการประชุมคณะกรรมการบริหารสำนัก -สวท. 1.1.6.4 บันทึกข้อความที่ สวท. 1081/2557 เรื่อง การนำส่งเล่มรายงานการประเมินตนเอง รอบ 9 เดือน</p>
<input checked="" type="checkbox"/>	7	มีการประเมินผลการดำเนินงานตามตัวบ่งชี้ของแผนกลยุทธ์อย่างน้อยปีละ 1 ครั้ง และรายงานผลต่อผู้บริหารและสภาสถาบันเพื่อพิจารณา	<p>สำนักส่งเสริมวิชาการและงานทะเบียน มีการประเมินผลการดำเนินงานตามแผนกลยุทธ์ โดยเปรียบเทียบผลการดำเนินงานตามตัวบ่งชี้ต่างๆ ในแผนกลยุทธ์กับค่าเป้าหมายที่กำหนด อย่างน้อยปีละ 1 ครั้ง ดังรายงานผลการดำเนินงานตามแผนกลยุทธ์ (สวท. 1.1.7.1) และประชุมเพื่อรายงานผลต่อที่ประชุมคณะกรรมการบริหารสำนักฯ ครั้งที่ 1 / 2 5 5 6</p>	<p>-สวท. 1.1.7.1 รายงานผลการดำเนินงานตามแผนกลยุทธ์ -สวท. 1.1.7.2 รายงานการประชุมคณะกรรมการบริหารสำนัก</p>

มี	ข้อ	เกณฑ์มาตรฐาน	ผลการดำเนินงาน	หลักฐานอ้างอิง
			(สวท. 1.1.7.2)	
☑	8	มีการนำผลการพิจารณา ข้อคิดเห็น และข้อเสนอแนะของ สภาสถาบันไปปรับปรุง แผนกลยุทธ์และแผนปฏิบัติ ราชการประจำปี	- สำนักส่งเสริมวิชาการและงาน ทะเบียน ได้นำข้อเสนอจากการ ประชุมร่วมระหว่างคณะกรรมการ สภามหาวิทยาลัย และ คณะกรรมการบริหารมหาวิทยาลัย (SDU Retreat)วันที่ 7-9 สิงหาคม 2556 มาใช้ปรับปรุงแผนปฏิบัติ ราชการประจำปี 2557 - สำนัก ส่งเสริมวิชาการและงานทะเบียน ได้นำเสนอผลการดำเนินงานของ สำนักฯประจำปี 2556 เสนอต่อ สภามหาวิทยาลัย และได้นำ ข้อคิดเห็นและข้อเสนอแนะของ สภามหาวิทยาลัย มาวิเคราะห์ เพื่อร่วมกันพัฒนาแผนกลยุทธ์ด้าน วิชาการ และแผนปฏิบัติราชการ ประจำปี 2557 ดังรายละเอียด วาระการประชุมสภามหาวิทยาลัย ราชภัฏสวนดุสิต ครั้งที่ 5(26)/2557ในวันศุกร์ที่ 30 พฤษภาคม 2557 ณ ห้องประชุม ลำพอง 2 (สวท.1.1.8.1) และ เอกสารรายงานผลการดำเนินงาน ประจำปี 2556 (สวท. 1.1.8.2)	-สวท. 1.1.8.1 วาระ การประชุมสภา มหาวิทยาลัยราชภัฏสวน ดุสิต ครั้งที่ 5(26)/2557 -สวท. 1.1.8.2 เอกสารรายงานผลการ ดำเนินงาน ประจำปี 2556

การประเมินตนเอง

เป้าหมาย	ผลการดำเนินงาน	คะแนนการประเมินตนเอง	บรรลุเป้าหมาย <input checked="" type="checkbox"/> บรรลุ <input type="checkbox"/> ไม่บรรลุ
..8...ข้อ	..8...ข้อ	คะแนน..5...	<input checked="" type="checkbox"/> บรรลุ

จุดแข็ง/แนวทางเสริมจุดแข็ง

1. ระบบกลไกการบริหารจัดการร่วมกันวางแผน กำกับติดตามและการประเมิน แบบมีส่วนร่วม กระจายอำนาจในการตัดสินใจภายใต้การดำเนินงานอย่างมีเอกภาพ

2. บุคลากรมีความรู้ความสามารถ ตามสมรรถนะหลักของกลุ่มงาน

จุดที่ควรพัฒนา/ข้อเสนอแนะในการปรับปรุง

-

วิธีปฏิบัติที่ดี/นวัตกรรม (ถ้ามี)

-

ผู้กำกับ

1. นางสุภัทราสจี สายวงศ์ผืน

ผู้จัดเก็บข้อมูล

1. นายณัฐวุฒิ ตันมณี
2. นางสาวพนารัตน์ พรหมมา
3. นางจันทรรจา พลอยมุกดา
4. นางลำปาง สุปิน
5. นายวิกรานต์ ผดุงวิเชียร
6. นางสาวรวีวรรณ เอี่ยมชาศรี

ผู้เขียนรายงาน

1. นางสุภัทราสจี สายวงศ์ผืน

องค์ประกอบที่ 2 การผลิตบัณฑิต
 ตัวบ่งชี้ที่ 2.1 ระบบและกลไกการพัฒนาและบริหารหลักสูตร
 ชนิดของตัวบ่งชี้ กระบวนการ

เกณฑ์การให้คะแนน

คะแนน 1	คะแนน 2	คะแนน 3	คะแนน 4	คะแนน 5
มีการดำเนินการ 1 ข้อ	มีการดำเนินการ 2 ข้อ	มีการดำเนินการ 3 ข้อ	มีการดำเนินการ 4 ข้อ	มีการดำเนินการ 5 ข้อ

ผลการดำเนินงาน

มี	ข้อ	เกณฑ์มาตรฐาน	ผลการดำเนินงาน	หลักฐานอ้างอิง
<input checked="" type="checkbox"/>	1	มีระบบและกลไกการเปิดหลักสูตรใหม่และปรับปรุงหลักสูตรตามแนวทางปฏิบัติที่กำหนดโดยคณะกรรมการการอุดมศึกษาและดำเนินการตามระบบที่กำหนด	สำนักส่งเสริมวิชาการและงานทะเบียนมีระบบและกลไกการเปิดหลักสูตรใหม่และปรับปรุงหลักสูตรตามแนวทางปฏิบัติที่กำหนด โดยอยู่ภายใต้กฎเกณฑ์ของคณะกรรมการการอุดมศึกษา มีระบบการเปิดหลักสูตรใหม่และปรับปรุงหลักสูตรโดยดำเนินการตามประกาศมหาวิทยาลัยราชภัฏสวนดุสิต เรื่องการเปิด-ปิดหลักสูตรที่ใช้ในการจัดการเรียนการสอน พ.ศ.2550 (สวท.2.1.1.1) หลักเกณฑ์และขั้นตอนการดำเนินการหน้าที 1-17 ของคู่มือการเปิด-ปิดหลักสูตร มหาวิทยาลัยราชภัฏสวนดุสิต (สวท.2.1.1.2) ซึ่งสำนักส่งเสริมวิชาการฯ เป็นผู้ดำเนินการจัดทำ และคู่มือระบบและกลไกของการพัฒนาหลักสูตรของมหาวิทยาลัยราชภัฏ	-สวท.2.1.1.1 ประกาศมหาวิทยาลัยราชภัฏสวนดุสิต เรื่องการเปิด-ปิดหลักสูตรที่ใช้ในการจัดการเรียนการสอน พ.ศ.2550 -สวท.2.1.1.2 คู่มือการเปิด-ปิดหลักสูตร มหาวิทยาลัยราชภัฏสวนดุสิต -สวท.2.1.1.3 คู่มือระบบและกลไกของการพัฒนาหลักสูตร มหาวิทยาลัยราชภัฏสวนดุสิต (ฉบับปรับปรุง ธันวาคม 2554) -สวท.2.1.1.4 โครงสร้างสำนักส่งเสริมวิชาการและงานทะเบียน วิทยาลัยฯ พันธกิจและภาระงานของกลุ่มงานส่งเสริมวิชาการ

มี	ข้อ	เกณฑ์มาตรฐาน	ผลการดำเนินงาน	หลักฐานอ้างอิง
			<p>สวนดุสิต ฉบับปรับปรุง ธันวาคม 2554 หน้า ที่ 1-8 ของ คณะอนุกรรมการสภาวิชาการ กลั่นกรองหลักสูตร (รองผู้อำนวยการสำนักส่งเสริมวิชาการฯ ร่วมเป็นคณะอนุกรรมการฯ) (สวท. 2.1.1.3)</p> <p>มีกลไกการเปิดหลักสูตรใหม่และปรับปรุงหลักสูตรตามแนวทางปฏิบัติที่กำหนด โดยกลุ่มงานส่งเสริมวิชาการ สำนักส่งเสริมวิชาการและงานทะเบียน มีหน้าที่กำกับดูแลและสนับสนุนส่งเสริมการดำเนินการด้านวิชาการตามวิสัยทัศน์และพันธกิจของสำนักส่งเสริมวิชาการฯ (สวท.2.1.1.4) ประสานงานและดำเนินงานกับ คณะกรรมการระดับมหาวิทยาลัยซึ่งเป็นคณะกรรมการที่รับผิดชอบพิจารณาหลักสูตรใหม่และหลักสูตรปรับปรุง ได้แก่ คณะกรรมการวิชาการของมหาวิทยาลัย (สวท. 2.1.1.5) ซึ่งมีผู้อำนวยการสำนักส่งเสริมวิชาการฯ เป็นกรรมการและเลขานุการ รองผู้อำนวยการและเจ้าหน้าที่กลุ่มงานส่งเสริมวิชาการ เป็นเลขานุการ นอกจากนี้ยังมี คณะอนุกรรมการสภาวิชาการการกลั่นกรองหลักสูตร (สวท.2.1.1.6) ซึ่งมีรองผู้อำนวยการสำนักส่งเสริมวิชาการฯ ร่วมเป็นคณะอนุกรรมการฯ สำหรับการดำเนินการนำเสนอ</p>	<p>-สวท.2.1.1.5 คำสั่งแต่งตั้ง คณะกรรมการวิชาการของมหาวิทยาลัย</p> <p>-สวท.2.1.1.6 คำสั่งแต่งตั้ง คณะอนุกรรมการสภาวิชาการกลั่นกรองหลักสูตร</p> <p>-สวท.2.1.1.7 คำสั่งแต่งตั้ง คณะกรรมการสภาวิชาการ</p> <p>-สวท.2.1.1.8 ประกาศสำนักนายกรัฐมนตรี เรื่อง แต่งตั้งนายกสภามหาวิทยาลัยและ กรรมการสภามหาวิทยาลัยผู้ทรงคุณวุฒิของมหาวิทยาลัยราชภัฏสวนดุสิต</p>

มี	ข้อ	เกณฑ์มาตรฐาน	ผลการดำเนินงาน	หลักฐานอ้างอิง
			หลักสูตรต่อสภาวิชาการนั้นหัวหน้า กลุ่มงานส่งเสริมวิชาการเป็น เลขานุการของคณะกรรมการสภา วิชาการ (สวท.2.1.1.7) และติดตาม การนำเสนอหลักสูตรต่อ คณะกรรมการสภามหาวิทยาลัย (สวท.2.1.1.8) เพื่อนำผลมติที่ ประชุมมาดำเนินงานต่อไป	
✓	2	มีระบบและกลไกการปิด หลักสูตรตามแนวทางปฏิบัติที่ กำหนดโดยคณะกรรมการการ อุดมศึกษา และดำเนินการตาม ระบบที่กำหนด	สำนักส่งเสริมวิชาการและงาน ทะเบียนมีระบบการปิดหลักสูตร ตามแนวทางปฏิบัติที่กำหนดโดย คณะกรรมการการอุดมศึกษา และ ดำเนินการตามระบบที่กำหนดโดย จัดทำเป็นคู่มือกำหนดหลักเกณฑ์ ขั้นตอนการดำเนินการและการ อนุมัติการปิดหลักสูตรตามประกาศ มหาวิทยาลัยราชภัฏสวนดุสิต เรื่อง การเปิด-ปิดหลักสูตร มหาวิทยาลัย ราชภัฏสวนดุสิต (สวท.2.1.1.1) การ ดำเนินการตามหน้าที่ 1- 17 คู่มือ การเปิด-ปิดหลักสูตร มหาวิทยาลัย ราชภัฏสวนดุสิต (สวท.2.1.1.2) และ เผยแพร่ให้คณะ/โรงเรียนและศูนย์ การศึกษาใช้เป็นระบบและกลไกใน การดำเนินการ และมีกลไกการปิดหลักสูตรตาม แนวทางปฏิบัติที่กำหนดฯ โดยกลุ่ม งานส่งเสริมวิชาการ สำนักส่งเสริม วิชาการและงานทะเบียน มีหน้าที่ กำกับดูแลและสนับสนุนส่งเสริมการ ดำเนินการด้านวิชาการตาม	-สวท.2.1.1.1 ประกาศ มหาวิทยาลัยราชภัฏสวน ดุสิต เรื่องการเปิด-ปิด หลักสูตรที่ใช้ในการจัดการ เรียนการสอน พ.ศ.2550 -สวท.2.1.1.2 คู่มือการ เปิด-ปิดหลักสูตร มหาวิทยาลัยราชภัฏสวน ดุสิต -สวท.2.1.2.1 การประชุม คณะกรรมการวิชาการ ของมหาวิทยาลัยฯ ครั้งที่ 3(8)/2557 วันพุธที่ 21 พฤษภาคม 2557 วาระที่ 4 เรื่อง นำเสนอเพื่อ พิจารณา 4.1 พิจารณา การปิดหลักสูตร

มี	ข้อ	เกณฑ์มาตรฐาน	ผลการดำเนินงาน	หลักฐานอ้างอิง
			<p>วิสัยทัศน์และพันธกิจของสำนักส่งเสริมฯ ในปีการศึกษา 2556 กลุ่มงานส่งเสริมวิชาการได้ตรวจสอบข้อมูลหลักสูตรที่เป็นไปตามเกณฑ์มาตรฐานหลักสูตรปี พ.ศ.2548 และจัดทำข้อมูลจำนวนนักศึกษาที่เหลืออยู่แจ้งไปยังคณะ/โรงเรียนเพื่อตรวจสอบข้อมูลนำเสนอขอปิดหลักสูตรต่อคณะกรรมการวิชาการของมหาวิทยาลัยราชภัฏสวนดุสิตขอปิดหลักสูตร และมีข้อมูลนำเสนอขอปิดหลักสูตรจากคณะ/โรงเรียนในการประชุมคณะกรรมการวิชาการของมหาวิทยาลัยฯ ครั้งที่ 3(8)/2557 วันพุธที่ 21 พฤษภาคม 2557 วาระที่ 4 เรื่องนำเสนอเพื่อพิจารณา 4.1 พิจารณาการปิดหลักสูตร(สวท.2.1.2.1)</p>	
<input checked="" type="checkbox"/>	3	<p>ทุกหลักสูตรมีการดำเนินงานให้เป็นไปตามเกณฑ์มาตรฐานหลักสูตรระดับอุดมศึกษา และกรอบมาตรฐานคุณวุฒิระดับอุดมศึกษาแห่งชาติ (การดำเนินงานตามกรอบมาตรฐานคุณวุฒิระดับอุดมศึกษาแห่งชาติ หมายถึง ต้องมีการประเมินผลตามประกาศมาตรฐานคุณวุฒิสาขาหรือสาขาวิชา เพื่อการประกันคุณภาพหลักสูตรและ</p>	<p>สำนักส่งเสริมวิชาการและงานทะเบียนได้ส่งเสริมสนับสนุนให้ทุกหลักสูตรมีการดำเนินงานให้เป็นไปตามเกณฑ์มาตรฐานหลักสูตรระดับอุดมศึกษา และกรอบมาตรฐานคุณวุฒิระดับอุดมศึกษาแห่งชาติ ตามตัวบ่งชี้ผลการดำเนินงาน ในปีการศึกษา 2556 ได้จัดโครงการส่งเสริมสนับสนุนการดำเนินการบริหารหลักสูตรและการส่งเสริมศักยภาพอาจารย์ผู้สอนในการจัดการเรียนการสอนและการสอบ ดังนี้</p>	<p>-สวท.2.1.3.1 รายงานผลการดำเนินงานสำนักส่งเสริมวิชาการฯ ประจำปีงบประมาณ 2556</p> <p>-สวท.2.1.3.2 หนังสือราชการที่ ศช. 0566.01/623 ลงวันที่ 28 กุมภาพันธ์ 2557</p> <p>-สวท.2.1.3.3 บันทึกข้อความที่ สวท. 709/2557 เรื่อง ขอแจ้งข้อมูลการวางแผนตรวจ</p>

มี	ข้อ	เกณฑ์มาตรฐาน	ผลการดำเนินงาน	หลักฐานอ้างอิง
		<p>การเรียนการสอน” กรณีที่หลักสูตรใดยังไม่มีประกาศมาตรฐานคุณวุฒิสาขาหรือสาขาวิชาให้ประเมินตามตัวบ่งชี้กลางที่กำหนดในภาคผนวก ก) สำหรับหลักสูตรสาขาวิชาชีพ ต้องได้รับการรับรองหลักสูตรจากสภาหรือองค์กรวิชาชีพที่เกี่ยวข้องด้วย (หมายเหตุ : สำหรับหลักสูตรเก่าหรือหลักสูตรปรับปรุงที่ยังไม่ได้ดำเนินการตามกรอบมาตรฐานคุณวุฒิระดับอุดมศึกษาแห่งชาติ ก่อนปีการศึกษา 2555 ให้ยึดตามเกณฑ์มาตรฐานหลักสูตรระดับอุดมศึกษา พ.ศ. 2548)</p>	<ol style="list-style-type: none"> 1.โครงการส่งเสริมและพัฒนาการจัดการเรียนการสอนและการสอบมหาวิทยาลัยราชภัฏสวนดุสิต 2.โครงการส่งเสริมศักยภาพอาจารย์ในการเขียนผลงานทางวิชาการ 3.โครงการจัดประชุมตารางสอนตารางสอบ ประจำปีการศึกษา 2556 4.โครงการอบรมการใช้งานระบบบริหารการศึกษาแบบบูรณาการ 5.โครงการพัฒนาและการบริหารหลักสูตรมหาวิทยาลัยราชภัฏสวนดุสิตตามกรอบมาตรฐานคุณวุฒิแห่งชาติ พ.ศ.2556 6.โครงการพัฒนาศักยภาพอาจารย์ผู้สอนหมวดวิชาศึกษาทั่วไป ปีการศึกษา 2556 7.การพัฒนาคุณภาพตามเกณฑ์คุณภาพการศึกษาเพื่อการดำเนินงานที่เป็นเลิศ 8.โครงการเตรียมความพร้อมเชิงวิชาการก่อนเปิดภาคเรียนให้กับนักศึกษาฝึกการเรียนร่วมในช่วงปิดภาคเรียน 9.โครงการพัฒนาศักยภาพเชิงวิชาการให้กับนักศึกษาฝึกการเรียนร่วมจากรายงานผลการดำเนินงานสำนักส่งเสริมวิชาการฯ ประจำปีงบประมาณ 2556 ต่อสภามหาวิทยาลัยในการประชุมครั้งที่ 5(26)/2557 วันศุกร์ที่ 30 	<p>ประกันคุณภาพภายในระดับหลักสูตร ประจำปีการศึกษา 2556 ลงวันที่ 31 มีนาคม 2557 -สวท.2.1.3.4 บันทึกข้อความถึงคณะ/โรงเรียนและศูนย์การศึกษาเพื่อแจ้งหรือประสานงานหรือประชาสัมพันธ์</p>

มี	ข้อ	เกณฑ์มาตรฐาน	ผลการดำเนินงาน	หลักฐานอ้างอิง
			<p>พฤษภาคม 2557 (สวท.2.1.3.1)</p> <p>สำนักส่งเสริมวิชาการฯ ดำเนินการกำหนดแนวทางการประกันคุณภาพการศึกษาภายใน ระดับหลักสูตรตามตัวบ่งชี้ของ หลักสูตรตามกรอบมาตรฐานคุณวุฒิ ระดับอุดมศึกษาแห่งชาติที่เปิดสอน ในปีการศึกษา 2555 และหลักสูตร ได้ดำเนินการตรวจประเมินคุณภาพ การศึกษาภายใน ระดับหลักสูตร จำนวน 42 หลักสูตร นำเสนอผลการประเมินต่อสภามหาวิทยาลัยในการประชุมครั้งที่ 13(21)/2556 วันที่ 27 ธันวาคม 2556 และนำส่งผลการประเมินฯ ไปยัง สกอ. ตามหนังสือราชการที่ ศธ. 0566.01/623 ลงวันที่ 28 กุมภาพันธ์ 2557 (สวท.2.1.3.2)</p> <p>สำหรับปีการศึกษา 2556 สำนักส่งเสริมวิชาการฯ ได้แจ้งให้หลักสูตรที่เป็นไปตามกรอบมาตรฐานคุณวุฒิ ระดับอุดมศึกษาแห่งชาติดำเนินการตรวจประเมินคุณภาพการศึกษาภายในระดับหลักสูตรในช่วงเดือน พฤษภาคม 2557 และให้รายงานผลกลับมา เพื่อสรุปนำเสนอ มหาวิทยาลัย ภายในวันที่ 10 มิถุนายน 2557 ตามบันทึกข้อความที่ สวท.709/2557 เรื่อง ขอแจ้งข้อมูลการวางแผนตรวจประกันคุณภาพภายในระดับหลักสูตร ประจำปีการศึกษา 2556 ลงวันที่</p>	

มี	ข้อ	เกณฑ์มาตรฐาน	ผลการดำเนินงาน	หลักฐานอ้างอิง
			31 มีนาคม 2557(สวท.2.1.3.3) อีกทั้งสำนักส่งเสริมวิชาการฯ ดำเนินงานกำกับดูแลมาตรฐานหลักสูตร การบริหารหลักสูตร การส่งเสริมศักยภาพอาจารย์ และการสนับสนุนการพัฒนาการศึกษาตามกรอบระยะเวลาในแต่ละปีการศึกษา โดยมีหลักฐานบันทึกข้อความถึง คณะ/โรงเรียนและศูนย์การศึกษา เพื่อแจ้งหรือประสานงานหรือประชาสัมพันธ์ (สวท.2.1.3.4)	
✓	4	มีคณะกรรมการรับผิดชอบควบคุมกำกับให้มีการดำเนินการได้ครบถ้วนทั้งข้อ 1 ข้อ 2 และ ข้อ 3 ข้างต้นตลอดเวลาที่จัดการศึกษา และมีการประเมินหลักสูตรทุกหลักสูตรอย่างน้อยตามกรอบเวลาที่กำหนดในเกณฑ์มาตรฐานหลักสูตรฯ กรณีหลักสูตรที่ดำเนินการตามกรอบมาตรฐาน คุณ วุ ฒิ ระดับอุดมศึกษาแห่งชาติ จะต้องควบคุมกำกับให้การดำเนินงานตามตัวบ่งชี้ในข้อ 3 ผ่านเกณฑ์การให้คะแนน 5 ข้อ แรกและอย่างน้อยร้อยละ 80 ของตัวบ่งชี้ที่กำหนดในแต่ละปีทุกหลักสูตร	สำนักส่งเสริมวิชาการและงานทะเบียนสร้างกลไกกำกับดูแลให้ทุกหลักสูตรดำเนินงานของหลักสูตรให้เป็นไปตามเกณฑ์มาตรฐานการอุดมศึกษาและเกณฑ์มาตรฐานที่เกี่ยวข้อง พ.ศ.2548 และมาตรฐานวิชาชีพต่างๆ โดยกลุ่มงานส่งเสริมวิชาการ สำนักส่งเสริมวิชาการและงานทะเบียน มีหน้าที่กำกับดูแลและสนับสนุนส่งเสริมการดำเนินการด้านวิชาการ และหัวหน้ากลุ่มงานส่งเสริมวิชาการเป็นคณะกรรมการบริหารสำนักส่งเสริม (สวท.2.1.4.1) สำนักส่งเสริมวิชาการฯ ได้นำเสนอขอแต่งตั้งคณะกรรมการที่รับผิดชอบพิจารณาหลักสูตรใหม่และหลักสูตรปรับปรุงได้แก่ คณะกรรมการวิชาการของมหาวิทยาลัย (สวท.2.1.1.4)ซึ่งมีผู้อำนวยการสำนักส่งเสริมวิชาการฯ	-สวท.2.1.4.1 คณะกรรมการบริหาร สำนักส่งเสริมวิชาการฯ -สวท.2.1.1.4 คำสั่งแต่งตั้ง คณะกรรมการวิชาการของมหาวิทยาลัย -สวท.2.1.1.5 คำสั่งแต่งตั้ง คณะอนุกรรมการสภาวิชาการกลั่นกรอง หลักสูตร -สวท.2.1.1.6 คำสั่งแต่งตั้ง คณะกรรมการสภาวิชาการ -สวท.2.1.3.2 หนังสือราชการที่ ศช. 0566.01/623 ลงวันที่ 28 กุมภาพันธ์ 2557 -สวท.2.1.3.3บันทึกข้อความที่ สวท. 709/2557 เรื่อง ขอแจ้ง

มี	ชื่อ	เกณฑ์มาตรฐาน	ผลการดำเนินงาน	หลักฐานอ้างอิง
			<p>เป็นกรรมการและเลขานุการและรองผู้อำนวยการและเจ้าหน้าที่กลุ่มงานส่งเสริมวิชาการเป็นเลขานุการ นอกจากนี้ยังมีคณะอนุกรรมการสภาวิชาการการกลั่นกรองหลักสูตร (สวท.2.1.1.5) (รองผู้อำนวยการสำนักส่งเสริมวิชาการฯร่วมเป็นคณะอนุกรรมการฯ) สำหรับการดำเนินการนำเสนอหลักสูตรต่อสภาวิชาการนั้นหัวหน้ากลุ่มงานส่งเสริมวิชาการได้ร่วมเป็นเลขานุการของคณะกรรมการสภาวิชาการ (สวท.2.1.1.6) ในการดำเนินการและประสานงานด้านวิชาการ</p> <p>มีการควบคุมดูแลระบบและกลไกการเปิดหลักสูตรใหม่และปรับปรุงหลักสูตรจากการสนับสนุนการพัฒนา/ปรับปรุงหลักสูตรโดยจัดทำงบประมาณในแผนปฏิบัติการประจำปี พ.ศ.2556-2557 ติดตามและดำเนินการตามระบบและกลไกการปิดหลักสูตรตามแนวทางปฏิบัติที่กำหนด และการตรวจประเมินคุณภาพการศึกษาภายใน ระดับหลักสูตรตามตัวบ่งชี้ โดยหลักสูตรตามกรอบมาตรฐานคุณวุฒิฯที่เปิดสอนในปีการศึกษา 2555 ตรวจประเมินคุณภาพการศึกษาภายใน ระดับหลักสูตร จำนวน 42 หลักสูตร (สวท.2.1.3.2) และปีการศึกษา 2556 ได้ดำเนินการแจ้งกำหนดการและสนับสนุนข้อมูลการตรวจ</p>	<p>ข้อมูลการวางแผนตรวจประกันคุณภาพภายใน ระดับหลักสูตร ประจำปีการศึกษา 2556 ลงวันที่ 31 มีนาคม 2557</p>

มี	ข้อ	เกณฑ์มาตรฐาน	ผลการดำเนินงาน	หลักฐานอ้างอิง
			ประเมินคุณภาพการศึกษาภายในระดับหลักสูตร ตามบันทึกข้อความที่ สวท.709/2557 เรื่อง ขอแจ้งข้อมูลการวางแผนตรวจประกันคุณภาพภายในระดับหลักสูตร ประจำปีการศึกษา 2556 ลงวันที่ 31 มีนาคม 2557 (สวท.2.1.3.3)	
✓	5	มีคณะกรรมการรับผิดชอบควบคุมกำกับให้มีการดำเนินการได้ครบถ้วนทั้งข้อ 1 ข้อ 2 และข้อ 3 ข้างต้นตลอดเวลาที่จัดการศึกษา และมีการพัฒนาหลักสูตรทุกหลักสูตรตามผลการประเมินในข้อ 4 กรณีหลักสูตรที่ดำเนินงานตามกรอบมาตรฐานคุณวุฒิระดับอุดมศึกษาแห่งชาติ จะต้องควบคุมกำกับให้การดำเนินงานตามตัวบ่งชี้ในข้อ 3 ผ่านเกณฑ์การให้คะแนนครบทุกตัวบ่งชี้และทุกหลักสูตร	สำนักส่งเสริมวิชาการและงานทะเบียนสร้างกลไกกำกับดูแลให้ทุกหลักสูตรดำเนินงานของหลักสูตรให้เป็นไปตามเกณฑ์มาตรฐานการอุดมศึกษาและเกณฑ์มาตรฐานที่เกี่ยวข้อง พ.ศ.2548 และมาตรฐานวิชาชีพต่างๆ โดยกลุ่มงานส่งเสริมวิชาการ สำนักส่งเสริมวิชาการและงานทะเบียน มีหน้าที่กำกับดูแลและสนับสนุนส่งเสริมการดำเนินงานด้านวิชาการซึ่งหัวหน้ากลุ่มงานส่งเสริมวิชาการ เป็น คณะกรรมการบริหารสำนักฯ (สวท.2.1.4.1) ควบคุมกำกับดูแลการดำเนินการให้มีระบบและกลไกการเปิด-ปิดหลักสูตรและการพัฒนาหรือปรับปรุงหลักสูตร การดำเนินงานให้เป็นไปตามเกณฑ์มาตรฐานหลักสูตรระดับอุดมศึกษา และกรอบมาตรฐานคุณวุฒิระดับอุดมศึกษาแห่งชาติ นำเสนอต่อคณะกรรมการวิชาการของมหาวิทยาลัย เพื่อนำผลการพิจารณาเป็นมติที่ประชุมให้	-สวท.2.1.1.4 คำสั่งแต่งตั้งคณะกรรมการวิชาการของมหาวิทยาลัย -สวท.2.1.3.2 หนังสือราชการที่ ศธ. 0566.01/623 ลงวันที่ 28 กุมภาพันธ์ 2557 -สวท.2.1.3.3 บันทึกข้อความที่ สวท. 709/2557 เรื่อง ขอแจ้งข้อมูลการวางแผนตรวจประกันคุณภาพภายในระดับหลักสูตร ประจำปีการศึกษา 2556 ลงวันที่ 31 มีนาคม 2557 -สวท.2.1.4.1 คณะกรรมการบริหารสำนักส่งเสริมวิชาการฯ -สวท.2.1.5.1 บันทึกข้อความที่ สวท. 930/2557 ลงวันที่ 12 พฤษภาคม.2557

มี	ชื่อ	เกณฑ์มาตรฐาน	ผลการดำเนินงาน	หลักฐานอ้างอิง
			<p>คณบดีทุกคณะและศูนย์การศึกษา (ผ่านรองอธิการบดีฝ่ายกิจการศูนย์การศึกษา)ไปดำเนินการพัฒนาทุกหลักสูตร(สวท.2.1.1.4) ซึ่งมีผู้อำนวยการสำนักส่งเสริมวิชาการฯ เป็นกรรมการและเลขานุการและรองผู้อำนวยการและเจ้าหน้าที่กลุ่มงานส่งเสริมวิชาการเป็นเลขานุการ</p> <p>ควบคุมกำกับให้การดำเนินงานตามตัวบ่งชี้ผ่านเกณฑ์การให้คะแนนครบทุกตัวบ่งชี้และทุกหลักสูตร ซึ่งได้ดำเนินการสนับสนุนการตรวจประเมินคุณภาพการศึกษาภายในระดับหลักสูตรตามตัวบ่งชี้ โดยหลักสูตรตามกรอบมาตรฐานคุณวุฒิระดับอุดมศึกษาแห่งชาติที่เปิดสอนในปีการศึกษา 2555 ตรวจประเมินคุณภาพการศึกษาภายใน ระดับหลักสูตรจำนวน 42 หลักสูตร(สวท.2.1.3.2) ทุกหลักสูตรมีผลการประเมินคุณภาพการศึกษาภายในระดับ ดี สำหรับปีการศึกษา 2556 สำนักส่งเสริมวิชาการได้มีการแจ้งแนวทางการประกันคุณภาพการศึกษาภายในระดับหลักสูตรให้แต่ละหลักสูตรทั้งในมหาวิทยาลัยและศูนย์การศึกษาได้ดำเนินการตาม บั น ทึ ก ขั อ ค ว า ม ที่ สวท.709/2557 เรื่อง ขอแจ้งข้อมูลการวางแผนตรวจประกันคุณภาพภายในระดับหลักสูตร ประจำปีการศึกษา 2556 ลงวันที่ 31</p>	

มี	ข้อ	เกณฑ์มาตรฐาน	ผลการดำเนินงาน	หลักฐานอ้างอิง
			มีนาคม 2557(สวท.2.1.3.3)และตามบันทึกข้อความที่ สวท. 930/2557 ลงวันที่ 12 พฤษภาคม 2557 (สวท.2.1.5.1)	
<input type="checkbox"/>	6	มีความร่วมมือในการพัฒนาและบริหารหลักสูตรระหว่างสถาบันกับภาครัฐหรือภาคเอกชนที่เกี่ยวข้องกับวิชาชีพของหลักสูตรมากกว่าร้อยละ 30 ของจำนวนหลักสูตรวิชาชีพทั้งหมดทุกระดับการศึกษา (เฉพาะกลุ่ม ค1 และ ค2)		

การประเมินตนเอง

เป้าหมาย	ผลการดำเนินงาน	คะแนนการประเมินตนเอง	บรรลุเป้าหมาย <input checked="" type="checkbox"/> บรรลุ <input checked="" type="checkbox"/> ไม่บรรลุ
5 ข้อ	5 ข้อ	คะแนน 5	<input checked="" type="checkbox"/> บรรลุ

จุดแข็ง

- มหาวิทยาลัยฯ ให้ความสำคัญต่อการดำเนินงานของสำนักส่งเสริมวิชาการและงานทะเบียน จึงได้รับสนับสนุนด้านทรัพยากรบุคคล ด้านงบประมาณ ด้านเครื่องมืออุปกรณ์และเทคโนโลยี
- บุคลากรเข้าใจบทบาท หน้าที่และภารกิจ จึงทำให้การดำเนินงานเป็นไปอย่างมีประสิทธิภาพ โดยผู้บริหารให้การส่งเสริมสนับสนุนอย่างเต็มกำลังในการพัฒนางานและผลสัมฤทธิ์ของงาน
- สนับสนุนการพัฒนาระบบเทคโนโลยีที่สอดคล้องกับการเปลี่ยนแปลงขึ้นมารองรับการปฏิบัติงาน

วิธีปฏิบัติที่ดี/นวัตกรรม (ถ้ามี)

-

ผู้กำกับ

- 1.นายสุทัศน์ มุมแดง

ผู้จัดเก็บข้อมูล

- 1.นางสาวพนารัตน์ พรหมมา
- 2.นางสาวรวีวรรณ เอี่ยมชาศรี
- 3.นางสาวพนิดา วงษ์สมัย

ผู้เขียนผลดำเนินการ

- 1.นายสุทัศน์ มุมแดง

องค์ประกอบที่ 7 การบริหารและการจัดการ
 ตัวบ่งชี้ที่ 7.1 ภาวะผู้นำของสภาสถาบันและผู้บริหารทุกระดับของสถาบัน
 ชนิดของตัวบ่งชี้ กระบวนการ
 เกณฑ์การให้คะแนน

คะแนน 1	คะแนน 2	คะแนน 3	คะแนน 4	คะแนน 5
มีการดำเนินการ 1 ข้อ	มีการดำเนินการ 2 หรือ 3 ข้อ	มีการดำเนินการ 4 หรือ 5 ข้อ	มีการดำเนินการ 6 ข้อ	มีการดำเนินการ 7 ข้อ

ผลการดำเนินงาน

มี	ข้อ	เกณฑ์มาตรฐาน	ผลการดำเนินงาน	หลักฐานอ้างอิง
<input checked="" type="checkbox"/>	1	สภาสถาบันปฏิบัติหน้าที่ตามที่กฎหมายกำหนดครบถ้วนและมีการประเมินตนเองตามหลักเกณฑ์ที่กำหนดล่วงหน้า	ดำเนินการ โดยสำนักส่งเสริมวิชาการฯ มีการแต่งตั้งคณะกรรมการประจำสำนัก (หลักฐานอ้างอิง สวท.7.1.1.1) และคณะกรรมการประจำสำนักฯ ได้ปฏิบัติหน้าที่ตามกฎหมายกำหนดครบถ้วน โดยคณะกรรมการประจำสำนักฯ ได้รับการชี้แจงและทำความเข้าใจเกี่ยวกับกฎหมายและข้อบังคับต่างๆ ที่เกี่ยวข้อง พิจารณาจากอำนาจหน้าที่ของคณะกรรมการฯ ตามข้อบังคับมหาวิทยาลัยราชภัฏสวนดุสิตว่าด้วยคณะกรรมการประจำสถาบัน สำนัก ศูนย์ ส่วนราชการหรือหน่วยงานที่เรียกชื่ออย่างอื่นที่มีฐานะเทียบเท่าคณะ พ.ศ. 2547 (หลักฐานอ้างอิง สวท.7.1.1.2)	-สวท.7.1.1.1 คำสั่งแต่งตั้งคณะกรรมการประจำสำนักส่งเสริมวิชาการและงานทะเบียน -สวท.7.1.1.2 ข้อบังคับมหาวิทยาลัยราชภัฏสวนดุสิตว่าด้วยคณะกรรมการประจำสถาบัน สำนัก ศูนย์ ส่วนราชการหรือหน่วยงานที่เรียกชื่ออย่างอื่นที่มีฐานะเทียบเท่าคณะ พ.ศ. 2547
<input checked="" type="checkbox"/>	2	ผู้บริหารมีวิสัยทัศน์ กำหนดทิศทางการดำเนินงานและสามารถถ่ายทอดไปยัง	ผู้บริหารสำนักฯ มีวิสัยทัศน์ กำหนดทิศทางการดำเนินงานโดยให้บุคลากรมีส่วนร่วมในการจัดทำแผนกลยุทธ์ การ	-สวท.7.1.2.1 รายงานการประชุมสำนักส่งเสริมวิชาการฯ (ประชุมใหญ่)/

มี	ข้อ	เกณฑ์มาตรฐาน	ผลการดำเนินงาน	หลักฐานอ้างอิง
		บุคลากรทุกระดับ มีความสามารถในการวางแผนกลยุทธ์มีการนำข้อมูลสารสนเทศเป็นฐานในการปฏิบัติงานและพัฒนาศาสน	กำหนดนโยบาย และจัดทำวิสัยทัศน์พันธกิจ (หลักฐานอ้างอิง สวท.7.1.2.1) และสามารถถ่ายทอดงานตามแผนกลยุทธ์และแผนปฏิบัติการด้านต่างๆ ไปยังผู้บริหารระดับรองผู้อำนวยการ ผู้ช่วยผู้อำนวยการ หัวหน้ากลุ่มงาน และบุคลากรทุกคน (หลักฐานอ้างอิง สวท.7.1.2.2, สวท.7.1.2.3, สวท.7.1.2.4, สวท.7.1.2.5) มีการใช้ระบบฐานข้อมูลสารสนเทศ อาทิ สถิตินักศึกษาในการใช้บริการของสำนักส่งเสริมฯ (หลักฐานอ้างอิง สวท.7.1.2.6) เพื่อปรับปรุงการบริการให้มีประสิทธิภาพ	บันทึกข้อความเรื่อง การเสนอชื่อคณะกรรมการบริหารประจำสำนักส่งเสริมวิชาการฯ (ผู้ทรงคุณวุฒิภายนอก) -สวท.7.1.2.2 คู่มือการใช้งานระบบบริหารการศึกษาแบบบูรณาการ (ระบบ i-regis) -สวท.7.1.2.3 วิดีโอแนะนำการใช้ระบบบริหารการศึกษาแบบบูรณาการ (สำหรับนักศึกษา) -สวท.7.1.2.4 เว็บไซต์ของสำนักส่งเสริมวิชาการและงานทะเบียน http://regis.dusit.ac.th -สวท.7.1.2.5 เว็บไซต์ข่าวประชาสัมพันธ์ของสำนักส่งเสริมวิชาการฯ -สวท.7.1.2.6 ผลการสำรวจความพึงพอใจ/ไม่พึงพอใจของผู้รับบริการ
<input checked="" type="checkbox"/>	3	ผู้บริหารมีการกำกับ ติดตาม และ ประเมิน ผล การ ดำเนินงานตามที่มอบหมาย รวมทั้งสามารถสื่อสารแผน และผลการดำเนินงานของ	ผู้บริหารสำนักฯ มีการกำกับ ติดตาม และประเมินผลการดำเนินงานตามที่มอบหมาย โดยมีการรายงานผลการปฏิบัติงานประจำปี (หลักฐานอ้างอิง สวท.7.1.3.1) รายงานผลการติดตาม	-สวท.7.1.3.1 รายงานผลการดำเนินงานของสำนักส่งเสริมวิชาการฯ ประจำปีงบประมาณ 2556 -สวท.7.1.3.2 รายงานผล

มี	ข้อ	เกณฑ์มาตรฐาน	ผลการดำเนินงาน	หลักฐานอ้างอิง
		สถาบันไปยังบุคลากรในสถาบัน	ความก้าวหน้าโครงการ (หลักฐานอ้างอิง สวท.7.1.3.2)และมีการมอบหมายให้หัวหน้ากลุ่มงาน แจ้งรายงานการประชุมให้บุคลากรในกลุ่มงานทุกคนทราบอย่างทั่วถึง (หลักฐานอ้างอิง สวท.7.1.3.3)	การติดตามความก้าวหน้าของโครงการที่ดำเนินงาน -สวท.7.1.3.3 บันทึกข้อความที่ผู้บริหารของสำนักส่งเสริมวิชาการฯ สื่อสารให้ทุกคนในหน่วยงานรับทราบ
<input checked="" type="checkbox"/>	4	ผู้บริหารสนับสนุนให้บุคลากรในสถาบันมีส่วนร่วมในการบริหารจัดการ ให้อำนาจในการตัดสินใจแก่บุคลากรตามความเหมาะสม	ผู้บริหารสำนักฯ มีการสนับสนุนให้บุคลากรมีส่วนร่วมในการบริหารจัดการ และให้อำนาจในการตัดสินใจแก่บุคลากรตามความเหมาะสมตามลำดับ ตั้งแต่รองผู้อำนวยการ ผู้ช่วยผู้อำนวยการ หัวหน้ากลุ่มงาน ตลอดจนบุคลากรที่รับผิดชอบงาน ซึ่งอยู่ในรูปแบบคณะกรรมการ คณะทำงาน ผู้รับผิดชอบ อาทิเช่น คณะกรรมการบริหารความเสี่ยง คณะกรรมการจัดการความรู้ คณะกรรมการดำเนินงานประกันคุณภาพการศึกษาโดยคณะกรรมการ แต่ละคณะจะมีการประชุมเพื่อดำเนินงาน ในส่วนที่ตนเองรับผิดชอบ ให้สำเร็จลุล่วง (หลักฐานอ้างอิง สวท.7.1.4.1, สวท.7.1.4.2, สวท.7.1.4.3) นอกจากนั้นได้เพิ่มช่องทางการสื่อสารให้กับผู้มีส่วนได้ส่วนเสียมีโอกาสสื่อสารกับหน่วยงาน โดยผ่านทางเว็บไซต์ และFacebook ของสำนักส่งเสริม	-สวท.7.1.4.1 คำสั่งแต่งตั้งรองผู้อำนวยการ -สวท.7.1.4.2 คำสั่งแต่งตั้งคณะกรรมการพัฒนาระบบและกลไกการประกันคุณภาพการศึกษาประจำสำนักส่งเสริมวิชาการและงานทะเบียน -สวท.7.1.4.3 คำสั่งแต่งตั้งคณะกรรมการบริหารความเสี่ยง -สวท.7.1.4.4 Facebook ของสำนักส่งเสริมฯ https://www.facebook.com/regis.suandusit

มี	ข้อ	เกณฑ์มาตรฐาน	ผลการดำเนินงาน	หลักฐานอ้างอิง
			วิชาการฯ (หลักฐานอ้างอิง สวท. 7.1.4.4)	
<input checked="" type="checkbox"/>	5	ผู้บริหารถ่ายทอดความรู้และส่งเสริมพัฒนาผู้ร่วมงาน เพื่อให้สามารถทำงานบรรลุวัตถุประสงค์ของสถาบันเต็มตามศักยภาพ	ผู้บริหารมีการส่งเสริมและพัฒนาบุคลากรของสำนักฯ ให้สามารถทำงานบรรลุวัตถุประสงค์ของสำนักฯ อย่างเต็มศักยภาพ โดยผู้บริหารสำนักฯ ได้ประชุมชี้แจงเพื่อสร้างความเข้าใจให้บุคลากรของสำนักฯ เกี่ยวกับสมรรถนะหลัก สมรรถนะเฉพาะเพื่อใช้เป็นแนวทางการประเมินผลการปฏิบัติงาน(หลักฐานอ้างอิง สวท. 7.1.5.1-สวท.7.1.5.2) นอกจากนี้ผู้บริหารสำนักฯ ยังสนับสนุนส่งเสริมและพัฒนาบุคลากรสำนักฯ ให้เข้าอบรม สัมมนา และฟังบรรยายพิเศษทางวิชาการทั้งภายในและภายนอกมหาวิทยาลัยฯ หรือที่สำนักฯ จัดเอง (หลักฐานอ้างอิง สวท.7.1.5.3)	-สวท.7.1.5.1 รายงานการประชุมของสำนักส่งเสริมวิชาการและงานทะเบียนชี้แจงเรื่อง สมรรถนะหลักและสมรรถนะเฉพาะของบุคลากรสำนักส่งเสริมวิชาการฯ รายงานการประชุมสำนักส่งเสริมวิชาการฯ ครั้งที่ 2/2556 -สวท.7.1.5.2 เกณฑ์การพิจารณาประเมินผลการปฏิบัติราชการของสำนักส่งเสริมวิชาการฯ -ส ว ท . 7.1.5.3 บั น ทึ ก ข้อความ เรื่องให้บุคลากรของสำนักส่งเสริมวิชาการฯ เข้าร่วมอบรมสัมมนา
<input checked="" type="checkbox"/>	6	ผู้บริหารบริหารงานด้วยหลักธรรมาภิบาลโดยคำนึงถึงประโยชน์ของสถาบันและผู้มีส่วนได้ส่วนเสีย	ผู้บริหารบริหารงานด้วยหลักธรรมาภิบาล ตามที่สำนักนายกรัฐมนตรีได้ออกระเบียบว่าด้วยการสร้างระบบบริหารกิจการบ้านเมืองที่ดีพ.ศ.2546 โดยเฉพาะการบริหารจัดการของสถานศึกษาที่ต้องนำหลักว่าด้วยการบริหารกิจการบ้านเมืองและสังคมที่ดี “ธรรมาภิบาล” มาบูรณาการในการ	-สวท.7.1.6.1 สำนักนายก-รัฐมนตรีได้ออกระเบียบว่าด้วยการสร้างระบบบริหารกิจการบ้านเมืองที่ดี พ.ศ. 2546 - สวท.7.1.6.2 แผนปฏิบัติการของสำนักส่งเสริมวิชาการฯ ประจำปี 2556 -สวท.7.1.6.3 หน้าจอรระบบ

มี	ข้อ	เกณฑ์มาตรฐาน	ผลการดำเนินงาน	หลักฐานอ้างอิง
			<p>จัดการ (หลักฐานอ้างอิงสวท.7.1.6.1) โดยคำนึงถึงประโยชน์ของสำนักส่งเสริมวิชาการฯ ดังนี้</p> <p>6.1 หลักประสิทธิผล (effectiveness) ได้แก่ ผู้บริหารสำนักฯ ได้กำหนดนโยบาย แผนยุทธศาสตร์และแผนปฏิบัติการที่กำหนดตัวชี้วัดและเป้าหมาย โดยมีการติดตามประเมินผล และปรับปรุงอย่างต่อเนื่อง (หลักฐานอ้างอิง สวท.7.1.6.2)</p> <p>6.2 หลักประสิทธิภาพ (efficiency) มีระบบสารสนเทศเพื่อการบริหารจัดการ เพื่อให้เกิดประสิทธิภาพในการปฏิบัติงานของมหาวิทยาลัยฯ เช่น ระบบ E-office,ระบบติดตามคำร้องของนักศึกษา, ระบบบริหารการศึกษาแบบบูรณาการ, ระบบบัตรคิวเพื่อให้บริการ (หลักฐานอ้างอิง สวท.7.1.6.3)</p> <p>6.3 ท ล ั ก ก า ร ต อ บ ส น อ ง (responsiveness) ได้แก่ จัดตั้งงานบริการแบบเบ็ดเสร็จในชั้นตอนเดียว งาน บริ ก า ร แบบ front office และ back office ให้บริการแบบเบ็ดเสร็จในชั้นตอนเดียว(One stop service) เพื่อช่วยลดระยะเวลาและอำนวยความสะดวกให้บริการสำหรับนักศึกษา, อาจารย์, ผู้มาติดต่อ ณ</p>	<p>E-office, หน้าจอระบบบริหารการศึกษาแบบบูรณาการ, หน้าจอระบบติดตามคำร้องของนักศึกษา, และระบบบัตรคิว</p> <p>-สวท.7.1.6.4 ภาพถ่ายสถานที่ พื้นที่ให้บริการสำหรับอาจารย์และนักศึกษาที่สามารถมาติดต่อขอรับบริการ</p> <p>-สวท.7.1.6.5 บันทึกข้อความ เรื่องให้บุคลากรของสำนักส่งเสริมวิชาการฯ เข้าร่วมอบรมสัมมนา</p> <p>- สวท.7.1.6.6 คำสั่งมหาวิทยาลัยราชภัฏสวนดุสิต เรื่อง แต่งตั้งคณะกรรมการกลั่นกรองหลักสูตรให้มีมาตรฐานตามกรอบมาตรฐานคุณวุฒิระดับอุดมศึกษาแห่งชาติ และ คำ ส ั ้ง แ ต่ ง ต ้ ง คณะกรรมการวิชาการของมหาวิทยาลัยฯ</p> <p>-สวท.7.1.6.7 บันทึกเชิญผู้อำนวยการเข้าร่วมประชุมคณะกรรมการบริหารมหาวิทยาลัยฯ (ประจำทุกเดือน)</p> <p>-สวท.7.1.6.8 คำสั่งแต่งตั้งกรรมการประเมินผลการศึกษา/คัดเลือกบุคลากร</p>

มี	ข้อ	เกณฑ์มาตรฐาน	ผลการดำเนินงาน	หลักฐานอ้างอิง
			<p>อาคาร ๓ ชั้น ๑ และ อาคาร ๒ ชั้น ๑ (หลักฐานอ้างอิง สวท.7.1.6.4) อีกทั้งผู้บริหารสำนักฯ สนับสนุนการพัฒนาบุคลากรให้มีการฝึกอบรม / ประชุมสัมมนา เพื่อให้สามารถปฏิบัติงานตามพันธกิจของสำนักฯ (หลักฐานอ้างอิง สวท.7.1.6.5)</p> <p>6.4 หลักการระับผิดชอบ (accountability) ผู้อำนวยการ, รองผู้อำนวยการของสำนักส่งเสริมวิชาการฯ ได้รับแต่งตั้งเป็นคณะกรรมการ หรือ คณะทำงานในกิจการของมหาวิทยาลัยอย่างต่อเนื่อง (หลักฐานอ้างอิง สวท.7.1.6.6- สวท.7.1.6.7)</p> <p>6.5 หลักความโปร่งใส (transparency) มีการเปิดเผยข้อมูลที่เป็นประโยชน์ต่อการพัฒนาหน่วยงาน โดยแจ้งในที่ประชุมต่างๆ อย่างต่อเนื่อง โดยข้อมูลต่างๆ จะดำเนินการในรูปแบบรายงานประจำปี, ผลการประเมินต่างๆ รายงานการใช้จ่ายงบประมาณ, การจัดซื้อจัดหาพัสดุ, การสรรหาบุคลากรฯลฯ (หลักฐานอ้างอิง สวท.7.1.6.8 -สวท.7.1.6.9)</p> <p>6.6 หลักการมีส่วนร่วม (participation) ได้แก่ ให้บุคลากรของสำนักส่งเสริมวิชาการฯ มีส่วนร่วมในการเสนอชื่อผู้แทนเจ้าหน้าที่ประจำ</p>	<p>-สวท.7.1.6.9 คำสั่งแต่งตั้งกรรมการจัดซื้อจัดหาพัสดุ</p> <p>-สวท.7.1.6.10 บันทึกข้อความเรื่อง การเลือกผู้แทนเจ้าหน้าที่ประจำสำนักส่งเสริมวิชาการฯ</p> <p>-สวท.7.1.6.11 บันทึกข้อความที่นำส่งจาก e-office ที่มอบหมายงานให้รองผู้อำนวยการปฏิบัติงานและพิจารณาแทน</p> <p>-สวท.7.1.6.12 - พระราชบัญญัติ มหาวิทยาลัยราชภัฏฯ</p> <p>- ระเบียบข้อบังคับของมหาวิทยาลัยฯ (ดูรายละเอียดจากเว็บไซต์ของกองกฎหมาย)</p> <p>-สวท.7.1.6.13 บันทึกข้อความเรื่อง เปิดโอกาสให้บุคลากรเสนอชื่อฯ</p> <p>-สวท.7.1.6.14 บันทึกข้อความเรื่อง ให้เสนอชื่อเข้าเป็นคณะกรรมการบริหารประจำสำนักฯ</p> <p>-สวท.7.1.6.15 รายงานผลการดำเนินงานของสำนักส่งเสริมวิชาการฯ ประจำปีงบประมาณ 2556</p>

มี	ข้อ	เกณฑ์มาตรฐาน	ผลการดำเนินงาน	หลักฐานอ้างอิง
			<p>สำนักส่งเสริมวิชาการฯ (หลักฐานอ้างอิง สวท.7.1.6.10)</p> <p>6.7 หลักการกระจายอำนาจ (decentralization) ได้แก่ มีการมอบหมายงาน และอำนาจหน้าที่แก่รองผู้อำนวยการได้ปฏิบัติหน้าที่ (หลักฐานอ้างอิง สวท.7.1.6.11)</p> <p>6.8 หลักนิติธรรม (rule of law) ได้แก่ ผู้บริหารสำนักฯ ปฏิบัติหน้าที่ตามกฎหมาย ระเบียบ ข้อบังคับ และนโยบายของมหาวิทยาลัยอย่างเคร่งครัด (หลักฐานอ้างอิง สวท.7.1.6.12)</p> <p>6.9 หลักความเสมอภาค (equity) ได้แก่ เปิดโอกาสให้บุคลากรในหน่วยงานเสนอชื่อผู้ทรงคุณวุฒิภายนอก (หลักฐานอ้างอิง สวท.7.1.6.13) รวมถึงเปิดโอกาสให้บุคลากรทุกคนมีส่วนร่วมในการพิจารณาให้ความเห็นชอบต่อผู้ที่ได้เข้าเป็นคณะกรรมการบริหารประจำสำนักฯ (หลักฐานอ้างอิง สวท.7.1.6.14)</p> <p>6.10 หลักมุ่งเน้นฉันทามติ (Consensus oriented) มีกระบวนการในการหาข้อยุติธรรมร่วมกัน โดยการประชุมร่วมกันระหว่างผู้บริหาร และบุคลากร เพื่อพิจารณารับฟังความคิดเห็น</p>	

มี	ข้อ	เกณฑ์มาตรฐาน	ผลการดำเนินงาน	หลักฐานอ้างอิง
			ข้อเสนอแนะ และลงมติร่วมกันในการดำเนินกิจกรรมต่างๆ ของสำนักฯ (หลักฐานอ้างอิง สวท.7.1.6.15)	
<input checked="" type="checkbox"/>	7	สภาสถาบันประเมินผลการบริหารงานของสถาบันและผู้บริหารนำผลการประเมินไปปรับปรุงการบริหารงานอย่างเป็นรูปธรรม	มีการประเมินการบริหารงานของสำนักฯ โดยมีคณะกรรมการตรวจประเมินผลคุณภาพการศึกษาภายในของสำนักฯ ที่มหาวิทยาลัยฯ แต่งตั้ง เพื่อส่งผลให้หน้าผลการประเมินไปปรับปรุงการบริหารงานอย่างเป็นรูปธรรม(หลักฐานอ้างอิง สวท.7.1.7.1- สวท.7.1.7.2)	-สวท.7.1.7.1 คำสั่งแต่งตั้งคณะกรรมการตรวจประเมินคุณภาพการศึกษาภายในของสำนักฯ -สวท.7.1.7.2 ผลการตรวจประเมินคุณภาพการศึกษาภายในของสำนักฯ

การประเมินตนเอง

เป้าหมาย	ผลการดำเนินงาน	คะแนนการประเมินตนเอง	บรรลุเป้าหมาย <input checked="" type="checkbox"/> บรรลุ <input checked="" type="checkbox"/> ไม่บรรลุ
ข้อ 7.1	7 ข้อ	5 คะแนน	<input checked="" type="checkbox"/> บรรลุ

จุดแข็ง/แนวทางเสริมจุดแข็ง

สำนักส่งเสริมวิชาการและงานทะเบียน มีผู้บริหารที่มีภาวะผู้นำ มีระบบ/กลไกการบริหารแบบมีส่วนร่วมและมีธรรมาภิบาล โครงสร้างขององค์การเอื้อต่อการบริหารจัดการแบบเน้นผลสัมฤทธิ์

จุดที่ควรพัฒนา/ข้อเสนอแนะในการปรับปรุง

สำนักส่งเสริมวิชาการและงานทะเบียน ได้ดำเนินการปรับปรุงระบบบริหารการศึกษา(ใหม่) เป็นระบบบริหารการศึกษาแบบบูรณาการ (i-regis) โดยระบบดังกล่าวอยู่ในระหว่างการทดลองใช้งานจริง อาจมีบางเวลาที่ระบบล่าช้า ซึ่งส่งผลกระทบต่องานบริการบางครั้ง ทั้งนี้จะเร่งดำเนินการให้ระบบฯ เสร็จสมบูรณ์ก่อนเปิดภาคเรียนที่ 1 ปีการศึกษา 2557 (เดือนสิงหาคม) นี้

วิธีปฏิบัติที่ดี/นวัตกรรม (ถ้ามี)

.....

.....

ผู้กำกับ

1. นางสาวจิตราพร จันทรวงศ์

ผู้จัดเก็บข้อมูล

1. นางจรรุวรรณ แซ่แซ่
2. นางสาวศรันยา พู่เผ่า

ผู้เขียนผลดำเนินการ

1. นางสาวจิตราพร จันทรวงศ์

ตัวบ่งชี้ที่ 7.4 ระบบบริหารความเสี่ยง
ชนิดของตัวบ่งชี้ กระบวนการ

เกณฑ์การให้คะแนน

คะแนน 1	คะแนน 2	คะแนน 3	คะแนน 4	คะแนน 5
มีการดำเนินการ 1 ข้อ	มีการดำเนินการ 2 ข้อ	มีการดำเนินการ 3 หรือ 4 ข้อ	มีการดำเนินการ 5 ข้อ	มีการดำเนินการ 6 ข้อ

ผลการดำเนินงาน

มี	ข้อ	เกณฑ์มาตรฐาน	ผลการดำเนินงาน	หลักฐานอ้างอิง
<input checked="" type="checkbox"/>	1	มีการแต่งตั้งคณะกรรมการหรือคณะทำงานบริหารความเสี่ยง โดยมีผู้บริหารระดับสูงและตัวแทนที่รับผิดชอบพันธกิจหลักของสถาบันร่วมเป็นคณะกรรมการหรือคณะทำงาน	มีการแต่งตั้งคณะกรรมการ และคณะทำงานบริหารความเสี่ยง โดยมีผู้บริหารร่วมเป็นคณะกรรมการ รับผิดชอบในการดำเนินงาน ตามคำสั่งแต่งตั้งคณะกรรมการบริหาร ความเสี่ยง ประจำสำนักฯ ที่ 002/2552 (สวท.7.4.1.1)	-สวท.7.4.1.1 คำสั่งแต่งตั้ง คณะกรรมการและคณะทำงานบริหารความเสี่ยง -สวท.7.4.1.2 การเข้าร่วม ประชุมคณะกรรมการบริหารความเสี่ยง(ระดับมหาวิทยาลัย)
<input checked="" type="checkbox"/>	2	มีการวิเคราะห์และระบุความเสี่ยง และปัจจัยที่ก่อให้เกิดความเสี่ยงอย่างน้อย 3 ด้าน ตามบริบทของสถาบันปัจจัยที่ก่อให้เกิดความเสี่ยงในประเด็นต่าง ๆ เช่น 2.1 ความเสี่ยงด้านทรัพยากร (การเงิน งบประมาณ ระบบเทคโนโลยีสารสนเทศ อาคาร สถานที่)	มีการดำเนินการวิเคราะห์ และระบุ ความเสี่ยง จำนวน 3 ด้าน ตามบริบทของสำนักฯ คือ 1. ด้านกลยุทธ์ 2. ด้านการปฏิบัติงาน 3. ด้านระเบียบ ข้อบังคับ ตั้งแผนบริหารความเสี่ยง แบบ SDU_RM 1 (สวท.7.4.2.1)	-สวท.7.4.2.1 แผนบริหาร ความเสี่ยง แบบ SDU_RM1

มี	ข้อ	เกณฑ์มาตรฐาน	ผลการดำเนินงาน	หลักฐานอ้างอิง
		<p>2.2 ความเสี่ยงด้านยุทธศาสตร์ หรือกลยุทธ์ของสถาบัน</p> <p>2.3 ความเสี่ยงด้านนโยบาย กฎหมาย ระเบียบ ข้อบังคับ</p> <p>2.4 ความเสี่ยงด้านการปฏิบัติงาน เช่น ความเสี่ยงของกระบวนการบริหารหลักสูตร การบริหารงานวิจัย ระบบประกันคุณภาพ</p> <p>2.5 ความเสี่ยงด้านบุคลากร และความเสี่ยงด้านธรรมาภิบาล โดยเฉพาะจรรยาบรรณของอาจารย์และบุคลากร</p> <p>2.6 ความเสี่ยงจากเหตุการณ์ภายนอก</p> <p>2.7 อื่นๆ ตามบริบทของสถาบัน</p>		
<input checked="" type="checkbox"/>	3	มีการประเมินโอกาสและผลกระทบของความเสี่ยงและจัดลำดับความเสี่ยงที่ได้จากการวิเคราะห์ในข้อ 2	มีการประเมินโอกาส และผลกระทบของความเสี่ยง พร้อมทั้งมีการจัดลำดับความเสี่ยงที่ได้จากการวิเคราะห์ ดังแผนบริหารความเสี่ยงแบบ SDU_RM 3 (สวท.7.4.3.1)	-สวท.7.4.3.1แผนบริหารความเสี่ยง แบบ SDU_RM 3
<input checked="" type="checkbox"/>	4	มีการจัดทำแผนบริหารความเสี่ยงที่มีระดับความเสี่ยงสูง และดำเนินการตามแผน	มีการนำผลการวิเคราะห์ความเสี่ยงมาจัดทำเป็นแผนบริหารความเสี่ยงที่มีระดับความเสี่ยงสูง พร้อมทั้งมีการ	-สวท.7.4.4.1 แผนบริหารความเสี่ยง

มี	ข้อ	เกณฑ์มาตรฐาน	ผลการดำเนินงาน	หลักฐานอ้างอิง
			ดำเนินการตามแผนที่กำหนดไว้ ดังแผนบริหารความเสี่ยง (สวท.7.4.4.1)	
<input checked="" type="checkbox"/>	5	มีการติดตาม และประเมินผลการดำเนินงานตามแผนและรายงานต่อสภาสถาบันเพื่อพิจารณาอย่างน้อยปีละ 1 ครั้ง	สำนักส่งเสริมวิชาการและงานทะเบียน มีการติดตาม และประเมินผลการดำเนินงานตามแผนบริหารความเสี่ยงรอบ 6 เดือนและรายงานผลการดำเนินการต่างๆ ต่อคณะกรรมการบริหารสำนักฯ ปีละครั้ง	-สวท.7.4.5.1 รายงานการประชุมคณะกรรมการบริหารสำนักฯ
<input checked="" type="checkbox"/>	6	มีการนำผลการประเมินและข้อเสนอแนะจากสถาบันไปใช้ในการปรับแผนหรือวิเคราะห์ความเสี่ยงในรอบปีถัดไป	สำนักส่งเสริมวิชาการและงานทะเบียนได้นำผลการปฏิบัติงานในปีที่ผ่านมาวิเคราะห์และนำข้อเสนอแนะจากสถาบันไปใช้ปรับแผนหรือวิเคราะห์ความเสี่ยงในปีถัดไป	-สวท.7.4.6.1 เอกสารรายงานสรุปผลการดำเนินงานปี 2556

การประเมินตนเอง

เป้าหมาย	ผลการดำเนินงาน	คะแนนการประเมินตนเอง	บรรลุเป้าหมาย <input checked="" type="checkbox"/> บรรลุ <input type="checkbox"/> ไม่บรรลุ
5 ข้อ	6 ข้อ	5 คะแนน	<input checked="" type="checkbox"/> บรรลุ

จุดแข็ง/แนวทางเสริมจุดแข็ง

บุคลากรของสำนักส่งเสริมวิชาการและงานทะเบียนเห็นความสำคัญ และให้ความร่วมมือในการจัดการความเสี่ยง เนื่องจากผลเสียจะส่งผลกระทบต่อการทำงานโดยตรง จึงทำให้การจัดการความเสี่ยงมีประสิทธิภาพมากขึ้น และลดโอกาสเกิดความเสียหาย อีกทั้งยังพยายามจัดการให้ความเสี่ยงดังกล่าวหมดไปมากที่สุด

จุดที่ควรพัฒนา/ข้อเสนอแนะในการปรับปรุง

สำนักส่งเสริมวิชาการและงานทะเบียนยังมีความเสี่ยงในด้านต่างๆ ที่ต้องควบคุม และควรให้ความรู้กับบุคลากรของสำนักฯ อย่างต่อเนื่อง เพื่อให้ทันกับการพัฒนาที่รวดเร็ว

วิธีปฏิบัติที่ดี/นวัตกรรม (ถ้ามี)

มีการจัดเก็บเอกสารที่ดี และมีการดำเนินการตามการปฏิบัติงาน โดยมีหน่วยงานควบคุมภายใน เป็นหน่วยงานตรวจสอบความถูกต้องในการปฏิบัติงาน

ผู้กำกับ

1. นางสาววาสนา จันทร์จ่าย

ผู้จัดเก็บข้อมูล

1. นางสาวสิตา พุ่มดอกไม้
2. นางสาวจิรวรรณ บุญพิทักษ์
3. นางสาวสินีนานา ลักษณะโยธิน

ผู้เขียนผลดำเนินการ

1. นางสาววาสนา จันทร์จ่าย

องค์ประกอบที่ 9 ระบบและกลไกการประกันคุณภาพ
 ตัวบ่งชี้ที่ 9.1 ระบบและกลไกการประกันคุณภาพการศึกษาภายใน
 ชนิดของตัวบ่งชี้ กระบวนการ

เกณฑ์การให้คะแนน

คะแนน 1	คะแนน 2	คะแนน 3	คะแนน 4	คะแนน 5
มีการดำเนินการ 1 ข้อ	มีการดำเนินการ 2 หรือ 3 ข้อ	มีการดำเนินการ 4 หรือ 5 หรือ 6 ข้อ	มีการดำเนินการ 7 หรือ 8 ข้อ	มีการดำเนินการ 9 ข้อ

ผลการดำเนินงาน

มี	ข้อ	เกณฑ์มาตรฐาน	ผลการดำเนินงาน	หลักฐานอ้างอิง
<input checked="" type="checkbox"/>	1	มีระบบและกลไกการประกันคุณภาพการศึกษาภายในที่เหมาะสมและสอดคล้องกับพันธกิจและพัฒนาการของสถาบัน ตั้งแต่ระดับภาควิชาหรือหน่วยงานเทียบเท่า และดำเนินการตามระบบที่กำหนด	สำนักส่งเสริมวิชาการและงานทะเบียนมีระบบและกลไกการประกันคุณภาพการศึกษาภายในโดยอยู่ภายใต้เกณฑ์ของคณะกรรมการการอุดมศึกษา มีระบบการประกันคุณภาพการศึกษาภายในตามคู่มือการประกันคุณภาพการศึกษา ภายในสถานศึกษา พ.ศ.2553 (สวท.9.1.1.1) และคู่มือการประกันคุณภาพการศึกษา สำนักส่งเสริมวิชาการและงานทะเบียน มหาวิทยาลัยราชภัฏสวนดุสิต ปีการศึกษา 2556 (สวท.9.1.1.2) มีกลไกการประกันคุณภาพโดยสำนักส่งเสริมวิชาการฯ มีการจัดประชุม เพื่อให้การดำเนินงานการประกันคุณภาพการศึกษาภายในเป็นไปตามพันธกิจและสอดคล้องกับ	-สวท.9.1.1.1 คู่มือการประกันคุณภาพการศึกษา ภายในสถานศึกษา พ.ศ.2553 -สวท.9.1.1.2 คู่มือการประกันคุณภาพการศึกษา สำนักส่งเสริมวิชาการและงานทะเบียน มหาวิทยาลัยราชภัฏสวนดุสิต ปีการศึกษา 2556 -สวท.9.1.1.3 คำสั่งแต่งตั้งคณะดำเนินงานการประกันคุณภาพการศึกษา และผู้กำกับติดตามตัวบ่งชี้ สกอ. 5

มี	ข้อ	เกณฑ์มาตรฐาน	ผลการดำเนินงาน	หลักฐานอ้างอิง
			การดำเนินงานของสำนักฯ โดยกำหนดผู้รับผิดชอบตามคำสั่งแต่งตั้งคณะดำเนินงานการประกันคุณภาพการศึกษา และผู้กำกับ ติดตามตัวบ่งชี้ สกอ. 5 ตัวบ่งชี้ และ สมศ. 1 ตัวบ่งชี้ ประจำสำนักส่งเสริมวิชาการและงานทะเบียน (สวท.9.1.1.3) เพื่อประสานงานผลักดันให้มีการประกันคุณภาพอย่างต่อเนื่อง โดยได้มีการดำเนินการตามแผนงานการประกันคุณภาพการศึกษาภายใน	ตัวบ่งชี้ และ สมศ. 1 ตัวบ่งชี้ ประจำสำนักส่งเสริมวิชาการและงานทะเบียน
<input checked="" type="checkbox"/>	2	มีการกำหนดนโยบายและให้ความสำคัญเรื่องการประกันคุณภาพการศึกษาภายใน โดยคณะกรรมการระดับนโยบายและผู้บริหารสูงสุดของสถาบัน	มีการกำหนดนโยบายการให้ความสำคัญกับการประกันคุณภาพการศึกษา ปรากฏในคู่มือประกันคุณภาพของสำนักส่งเสริมวิชาการฯ (สวท.9.1.2.1) โดยเกิดจากการมีส่วนร่วมในการเข้าร่วมประชุมของบุคลากรเพื่อกำหนดและทบทวนปรับปรุงการปฏิบัติงาน การติดตามและตรวจสอบประเมินคุณภาพอย่างเป็นรูปธรรม (สวท.9.1.2.2)	-สวท.9.1.2.1 คู่มือการประกันคุณภาพการศึกษา สำนักส่งเสริมวิชาการและงานทะเบียน -สวท.9.1.2.2 รายงานการประชุม -สวท.9.1.2.3 รายชื่อผู้ดูแล ผู้กำกับ และผู้รับผิดชอบแต่ละองค์ประกอบและตัวบ่งชี้
<input checked="" type="checkbox"/>	3	มีการกำหนดตัวบ่งชี้เพิ่มเติมตามอัตลักษณ์ของสถาบัน	สำนักส่งเสริมวิชาการและงานทะเบียนเป็นหน่วยงานสนับสนุนวิชาการ ได้กำหนดปรัชญาของสำนักที่เน้นเรื่องของการบริการ คือ “สร้างความประทับใจในบริการงานถูกต้องตรงเวลา พัฒนาอย่าง	-สวท.9.1.3.1 แผนปฏิบัติราชการประจำปี 2556 -สวท.9.1.3.2 สรุปโครงการสัมมนาเชิง

มี	ข้อ	เกณฑ์มาตรฐาน	ผลการดำเนินงาน	หลักฐานอ้างอิง
			ต่อเนื่อง” โดยในแผนปฏิบัติราชการประจำปีงบประมาณ พ.ศ.2556 หน้าที่ 6 ที่ผ่านความเห็นชอบของมหาวิทยาลัยฯ (สวท.9.1.3.1) และมีการประชุม วิเคราะห์ตัวบ่งชี้เพิ่มเติมตามอัตลักษณ์ของสถาบัน โดยมีการดำเนินการจัดทำโครงสร้างองค์กรของสำนักส่งเสริมวิชาการฯ ในการสัมมนาเชิงปฏิบัติการ “การพัฒนาคุณภาพตามเกณฑ์คุณภาพการศึกษาเพื่อการดำเนินงานที่เป็นเลิศ” ณ รีสอร์ทบางพลัด(สวท.9.1.3.2) และได้กำหนดเป็นตัวบ่งชี้ตามเกณฑ์ประกันคุณภาพของ สมศ. ตัวบ่งชี้ที่ 17 ผลการพัฒนาตามจุดเน้นและจุดเด่นที่ส่งผลสะท้อนเป็นเอกลักษณ์ของสถาบัน	ปฏิบัติการ “การพัฒนาคุณภาพตามเกณฑ์คุณภาพการศึกษาเพื่อการดำเนินงานที่เป็นเลิศ”
<input checked="" type="checkbox"/>	4	มีการดำเนินงานด้านการประกันคุณภาพการศึกษาภายในที่ครบถ้วนประกอบด้วย 4.1 การควบคุม ติดตามการดำเนินงานและประเมินคุณภาพ 4.2 การจัดทำรายงานประจำปีที่เป็นรายงานประเมินคุณภาพเสนอต่อสภาสถาบันและสำนักงานคณะกรรมการการอุดมศึกษาตามกำหนดเวลา	สำนักส่งเสริมวิชาการและงานทะเบียนมีการดำเนินการตามการประกันคุณภาพ ดังนี้ 1.มีการจัดประชุมภายในสำนักส่งเสริมวิชาการฯ เพื่อติดตามการดำเนินงานด้านประกันคุณภาพ โดยให้ผู้รับผิดชอบตัวบ่งชี้ ดำเนินการจัดทำรายงานการประเมินตนเองตามตัวบ่งชี้ในแต่ละองค์ประกอบ 2.สำนักส่งเสริมวิชาการฯ มีการจัดทำรายงานผลการประเมินตนเองของหน่วยงาน รอบ 9 เดือนให้กับกลุ่มงานพัฒนาระบบบริหาร(หน่วยงานประกันคุณภาพ) ของมหาวิทยาลัย	-สวท.9.1.4.1 รายงานผลการตรวจประเมินคุณภาพภายในประจำปีการศึกษา 2555 -สวท.9.1.4.2 แผนปรับปรุงคุณภาพของสำนักส่งเสริมวิชาการและงานทะเบียน ประจำปีการศึกษา 2556 -สวท.9.1.4.3 บันทึกข้อความนำส่งรายงานประเมินคุณภาพต่อกลุ่ม

มี	ข้อ	เกณฑ์มาตรฐาน	ผลการดำเนินงาน	หลักฐานอ้างอิง
		<p>โดยเป็นรายงานที่มีข้อมูลครบถ้วนตามที่สำนักงานคณะกรรมการการอุดมศึกษา กำหนดใน CHE QA Online 4.3 การนำผลการประเมินคุณภาพไปทำแผนการพัฒนาคุณภาพการศึกษาของสถาบัน</p>	<p>ตามกำหนดเวลา (สวท.9.1.4.3)</p> <p>3.สำนักส่งเสริมวิชาการฯมีการจัดสัมมนาเชิงปฏิบัติการ “การพัฒนาคุณภาพตามเกณฑ์คุณภาพการศึกษาเพื่อการดำเนินงานที่เป็นเลิศ” ณ รีสอร์ทบางพลัด โดยมีการนำผลการประเมินคุณภาพไปจัดทำแผนปฏิบัติราชการ ประจำปี 2556 ของสำนักส่งเสริมวิชาการฯ และแผนปรับปรุงคุณภาพการศึกษา</p>	<p>งานพัฒนาระบบบริหาร (หน่วยงานประกันคุณภาพ)มหาวิทยาลัยราชภัฏสวนดุสิต</p>
<input checked="" type="checkbox"/>	5	<p>มีการนำผลการประกันคุณภาพการศึกษาภายในมาปรับปรุงการทำงาน และส่งผลให้มีการพัฒนาผลการดำเนินงานตามตัวบ่งชี้ของแผนกลยุทธ์ทุกตัวบ่งชี้</p>	<p>สำนักส่งเสริมวิชาการฯ มีการนำผลการประกันคุณภาพการศึกษาภายในมาปรับปรุงการทำงาน โดยจัดทำแผนปรับปรุงคุณภาพพร้อมทั้งมอบหมายและระบุผู้รับผิดชอบ (สวท.9.1.5.1) ซึ่งมีการกำหนดอยู่ในแผนปฏิบัติราชการประจำปี 2556-2557 (สวท.9.1.5.2) (สวท.9.1.5.3)</p>	<p>-สวท.9.1.5.1 แผนปรับปรุงคุณภาพประจำปีการศึกษา 2555</p> <p>-สวท.9.1.5.2 แผนปฏิบัติราชการประจำปี การศึกษา 2556</p> <p>-สวท.9.1.5.3 แผนปฏิบัติราชการประจำปี การศึกษา 2557</p>
<input checked="" type="checkbox"/>	6	<p>มีระบบสารสนเทศที่ให้ข้อมูลสนับสนุนการประกันคุณภาพการศึกษาภายในครบทั้ง 9 องค์ประกอบคุณภาพ</p>	<p>มีเว็บไซต์ของสำนักส่งเสริมวิชาการฯ เพื่อนำเสนอข้อมูลการดำเนินการด้านการประกันคุณภาพและสามารถเชื่อมโยงกับหน่วยงานภายนอกทั้ง</p>	<p>-สวท.9.1.6.1 เว็บไซต์ของสำนักส่งเสริมวิชาการและงานทะเบียนและเว็บไซต์ของมหาวิทยาลัย</p>

มี	ข้อ	เกณฑ์มาตรฐาน	ผลการดำเนินงาน	หลักฐานอ้างอิง
			สกอ. สมศ และกพร. (สวท.9.1.6.1)	ราชภัฏสวนดุสิต
☑	7	มีส่วนร่วมของผู้มีส่วนได้ส่วนเสียในการประกันคุณภาพการศึกษาโดยเฉพาะนักศึกษา ผู้ใช้บัณฑิต และผู้ใช้บริการตามพันธกิจของสถาบัน	มีนักศึกษาปัจจุบันและศิษย์เก่าเป็นคณะกรรมการประกันคุณภาพการศึกษาภายใน ปีการศึกษา 2555 โดยได้เชิญประชุมคณะกรรมการประกันคุณภาพฯ เพื่อกำหนดตัวบ่งชี้รวมทั้งการร่วมวิพากษ์รายงานการประเมินตนเอง	-สวท.9.1.7.1 คำสั่งแต่งตั้งคณะกรรมการประกันคุณภาพการศึกษาภายในปีการศึกษา 2555 -สวท.9.1.7.2 รายงานการประชุมคณะกรรมการประกันคุณภาพฯ
☑	8	มีเครือข่ายการแลกเปลี่ยนเรียนรู้ด้านการประกันคุณภาพการศึกษาระหว่างสถาบันและมีกิจกรรมร่วมกัน	สำนักส่งเสริมวิชาการฯ มีเครือข่ายการทำงานด้านการประกันคุณภาพของหน่วยงานสนับสนุน มหาวิทยาลัยราชภัฏสวนดุสิต เพื่อแลกเปลี่ยนเรียนรู้ให้ข้อเสนอแนะในการทำงานร่วมกัน (สวท.9.1.8.1) และได้ตอบรับเข้าร่วมเป็นเครือข่ายความร่วมมือกับมหาวิทยาลัยราชภัฏสุราษฎร์ธานี โดยมีกิจกรรมแลกเปลี่ยนความรู้กันเมื่อวันที่ 8 สิงหาคม 2556 และสำนักส่งเสริมวิชาการฯ ได้สนับสนุนให้บุคลากรของสำนักฯ เข้าร่วมกิจกรรมเครือข่ายการแลกเปลี่ยนเรียนรู้ ดังนี้ 1.โครงการสัมมนาเครือข่ายระบบทะเบียนนักศึกษาและประมวลผลการศึกษาทั่วประเทศ ครั้งที่ 8 โดยมี การเข้าร่วมกิจกรรมในห้อง Heron2 (ห้องคุณภาพ2 แสดงและนำเสนอตัวอย่างที่เป็น Best Practice QA	-สวท.9.1.8.1 แบบตอบรับเข้าร่วมเป็นเครือข่ายความร่วมมือ มหาวิทยาลัยราชภัฏสุราษฎร์ธานี -สวท.9.1.8.2 เอกสารการเข้าร่วมโครงการสัมมนาเครือข่ายระบบทะเบียนนักศึกษาและประมวลผลการศึกษาทั่วประเทศ ครั้งที่ 8 -สวท.9.1.8.3 โครงการพัฒนาเครือข่ายชุมชนงานทะเบียนทางการศึกษาในระดับอุดมศึกษา Hi-Ed REG CoPs

มี	ข้อ	เกณฑ์มาตรฐาน	ผลการดำเนินงาน	หลักฐานอ้างอิง
			<p>ของ ม.เทคโนโลยีสุรนารี) (สวท. 9.1.8.2)</p> <p>2.โครงการพัฒนาเครือข่ายชุมชนงานทะเบียนทางการศึกษา ในระดับอุดมศึกษา Hi-Ed REG CoPs เพื่อให้บุคลากรได้มีการแลกเปลี่ยนเรียนรู้การปฏิบัติงานพร้อมทั้งเชื่อมโยงข้อมูลข่าวสารและประสานงานได้สะดวก และสร้างความสัมพันธ์ที่ดีต่อกันในเครือข่าย (สวท.9.1.8.3)</p>	
<input checked="" type="checkbox"/>	9	มีแนวปฏิบัติที่ดีหรืองานวิจัยด้านการประกันคุณภาพการศึกษาที่หน่วยงานพัฒนาขึ้นและเผยแพร่ให้หน่วยงานอื่นสามารถนำไปใช้ประโยชน์	<p>สำนักส่งเสริมวิชาการและงานทะเบียนมีแนวปฏิบัติที่ดีด้านการประกันคุณภาพการศึกษาที่หน่วยงานพัฒนาขึ้น คือ เอกสารแนวทางการประกันคุณภาพการศึกษาภายในระดับหลักสูตร ประจำปีการศึกษา 2555 และปีการศึกษา 2556 (ปรับปรุง วันที่ 1 พฤษภาคม 2557) ที่คณะ/โรงเรียน/ศูนย์การศึกษา นำไปใช้ประโยชน์ในการตรวจประเมินคุณภาพการศึกษาภายในระดับหลักสูตร ประจำปีการศึกษา 2555 และ 2556 สวท.9.1.1.1) และคู่มือทวนสอบผลสัมฤทธิ์ตามมาตรฐานผลการเรียนรู้ของนักศึกษา มหาวิทยาลัยราชภัฏสวนดุสิต(สวท. 9.1.1.2) ที่นำเสนอให้ทุกหลักสูตรใช้ใน</p>	<p>-สวท.9.1.1.1 บันทึกข้อความที่ สวท. 709/2557 เรื่อง แนวทางการประกันคุณภาพการศึกษาภายใน ระดับหลักสูตร</p> <p>-สวท.9.1.1.2 คู่มือการทวนสอบผลสัมฤทธิ์ตามมาตรฐานผลการเรียนรู้ มหาวิทยาลัยราชภัฏสวนดุสิต</p>

มี	ข้อ	เกณฑ์มาตรฐาน	ผลการดำเนินงาน	หลักฐานอ้างอิง
			การดำเนินการทวนสอบผลสัมฤทธิ์ ตามมาตรฐานการเรียนรู้(7 หมวด ,มคอ.2 หมวด7 ข้อ 2)	

การประเมินตนเอง

เป้าหมาย	ผลการดำเนินงาน	คะแนนการประเมิน ตนเอง	บรรลุเป้าหมาย <input checked="" type="checkbox"/> บรรลุ <input type="checkbox"/> ไม่บรรลุ
7 ข้อ	9 ข้อ	5 คะแนน	<input checked="" type="checkbox"/> บรรลุ

จุดแข็ง/แนวทางเสริมจุดแข็ง

สำนักส่งเสริมวิชาการและงานทะเบียนให้ความสำคัญกับการประกันคุณภาพการศึกษาและใช้เป็นส่วนหนึ่งในการปฏิบัติงาน เพื่อให้การดำเนินงานต่างๆ มีการพัฒนาคุณภาพอย่างต่อเนื่อง

จุดที่ควรพัฒนา/ข้อเสนอแนะในการปรับปรุง

-

วิธีปฏิบัติที่ดี/นวัตกรรม (ถ้ามี)

-

ผู้กำกับ

1. นางสาววิวรรณ เอี่ยมชาศรี

ผู้จัดเก็บข้อมูล

1. นายอภิชาติ กรมณา
2. นายวิกรานต์ ผดุงวิเชียร
3. นางสาวพัชราภรณ์ ขำแป้ง
4. นางสาวเบญญาภา จงเกษม

ผู้เขียนผลดำเนินการ

1. นางสาววิวรรณ เอี่ยมชาศรี

ผลการดำเนินงานตามเกณฑ์ (สมศ.)

ตัวบ่งชี้ที่ 15	ผลประเมินการประกันคุณภาพภายในรับรองโดยต้นสังกัด
ชนิดของตัวบ่งชี้	ผลลัพธ์
น้ำหนัก	ร้อยละ 5
เกณฑ์การให้คะแนน	ใช้ค่าคะแนนผลการประเมินการประกันคุณภาพการศึกษาภายในโดยต้นสังกัด

ผลการดำเนินงาน

ในปีการศึกษา พ.ศ. 2556 สำนักส่งเสริมวิชาการและงานทะเบียน มีคะแนนผลการประเมินคุณภาพภายใน รอบ 12 เดือน เท่ากับ 4.80

เอกสารอ้างอิง

-

การประเมินตนเอง

เป้าหมาย	ผลการดำเนินงาน	คะแนนการประเมินตนเอง	บรรลุเป้าหมาย <input checked="" type="checkbox"/> บรรลุ <input type="checkbox"/> ไม่บรรลุ
4 คะแนน	4 คะแนน	4 คะแนน	<input checked="" type="checkbox"/> บรรลุ

จุดแข็ง/แนวทางเสริมจุดแข็ง

.....

จุดที่ควรพัฒนา/ข้อเสนอแนะในการปรับปรุง

.....

วิธีปฏิบัติที่ดี/นวัตกรรม (ถ้ามี)

.....

ผู้กำกับ

1. นางสาววิวรรณ เอี่ยมชาศรี

ผู้จัดเก็บข้อมูล

1. นายอภิชาติ กรมนา
2. นายวิกรานต์ ผดุงวิเชียร
3. นางสาวพัชราภรณ์ ขำแปง
4. นางสาวเบญญาภา จงเกษม

ผู้เขียนผลดำเนินการ

1. นางสาววิวรรณ เอี่ยมชาศรี

ตัวบ่งชี้ที่ 17 ผลการพัฒนาตามจุดเน้นและจุดเด่นที่ส่งผลกระทบต่อเป็นเอกลักษณ์ของ

สถาบัน

ชนิดของตัวบ่งชี้ ผลลัพธ์

น้ำหนัก ร้อยละ 5

เกณฑ์การให้คะแนน

คะแนน 1	คะแนน 2	คะแนน 3	คะแนน 4	คะแนน 5
ปฏิบัติได้ 1 ข้อ	ปฏิบัติได้ 2 ข้อ	ปฏิบัติได้ 3 ข้อ	ปฏิบัติได้ 4 ข้อ	ปฏิบัติได้ 5 ข้อ

ผลการดำเนินงาน

มี	ข้อ	เกณฑ์มาตรฐาน	ผลการดำเนินงาน	หลักฐานอ้างอิง
	1	มีการกำหนดกลยุทธ์การปฏิบัติงานที่สอดคล้องกับจุดเน้น จุดเด่น หรือความเชี่ยวชาญเฉพาะของสถานศึกษา โดยได้รับการเห็นชอบจากสภาสถาบัน	สำนักส่งเสริมวิชาการและงานทะเบียนเป็นหน่วยงานสนับสนุนวิชาการ ได้กำหนดปรัชญาของสำนักที่เน้นเรื่องของการบริการ คือ “สร้างความประทับใจในบริการงานถูกต้องตรงเวลา พัฒนาอย่างต่อเนื่อง” โดยในแผนปฏิบัติราชการประจำปีงบประมาณ พ.ศ.2556 หน้า 6 ที่ผ่านความเห็นชอบของมหาวิทยาลัยฯ (สวท. 17.1.1) นอกจากจะกำหนดเป็นปรัชญาแล้ว ได้กำหนดเป็น ประเด็นยุทธศาสตร์ที่ 2 การเพิ่มขีดความสามารถให้บริการที่แข่งขันได้ในระดับภูมิภาคอาเซียน และกำหนดเป็น กลยุทธ์ระบุเป็นเป้าประสงค์ที่ 2.1 มีระบบการให้บริการที่เป็นไปตามเกณฑ์มาตรฐาน 2.1.1 การพัฒนาเทคโนโลยีสารสนเทศเพื่อการบริการที่เป็นเลิศ 2.1.2 การสร้างนวัตกรรมกระบวนการให้บริการ ในเอกสารแผนปฏิบัติราชการประจำปี พ.ศ.2556 หน้า 8(สวท.	-สวท.17.1.1 แผนปฏิบัติราชการประจำปีงบประมาณ พ.ศ.2556 -สวท.17.1.2 แผนปฏิบัติราชการประจำปีงบประมาณ พ.ศ.2557

มี	ข้อ	เกณฑ์มาตรฐาน	ผลการดำเนินงาน	หลักฐานอ้างอิง
			17.1.1) และในแผนปฏิบัติการประจำปีงบประมาณ 2557 ได้ระบุไว้ในโครงร่างองค์กร (OP) หน้าที่ 1-4 (สวท.17.1.2)	
	2	มีการสร้างระบบการมีส่วนร่วมของผู้เรียนและบุคลากรในการปฏิบัติตามกลยุทธ์ที่กำหนดอย่างครบถ้วนสมบูรณ์	สำนักส่งเสริมวิชาการและงานทะเบียน ได้ให้นักศึกษาและผู้ปกครองมีส่วนร่วมในเรื่องของการสอบถามข้อมูล หรือการดำเนินการให้ข้อเสนอแนะหรือติชมผ่านทาง Facebook ของสำนัก (สวท.17.2.1) และให้บุคลากรของสำนักเป็นผู้ตอบคำถาม และรับทราบ ซึ่งเป็นการให้บริการผ่านระบบออนไลน์อีกหนึ่งช่องทางนอกเหนือจากการบริการในรูปแบบที่ให้บริการตามปกติ นอกจากนี้ยังได้มีระบบติดตามคำร้องออนไลน์ (สวท.17.2.2) จากการศึกษาที่ศูนย์การศึกษานอกที่ตั้ง คำร้องของนักศึกษาเข้ามาให้สำนักฯ ดำเนินการแล้วเกิดการติดตามที่ไม่สะดวกและรวดเร็ว สำนักฯ จึงพัฒนาระบบติดตามคำร้องออนไลน์ ให้เจ้าหน้าที่ศูนย์การศึกษาใช้ในการติดตามคำร้องที่ศูนย์ส่งมาว่าอยู่ในขั้นตอนใด กระบวนการใดเพื่อให้การดำเนินงานตามเกณฑ์ของ EdPEX ในเรื่องของการมุ่งเน้นลูกค้าเป็นไปอย่างมีประสิทธิภาพ	-สวท.17.2.1 ข้อมูล Facebook ของสำนักส่งเสริมวิชาการฯ -สวท.17.2.2 ระบบติดตามคำร้อง ออนไลน์ -สวท.17.2.3 รายงานผลการดำเนินงานของสำนักต่อสภามหาวิทยาลัยฯ -สวท.17.2.4 รายงานผลสำรวจคุณภาพของบัณฑิตระดับปริญญาตรี โท และเอก ตามกรอบมาตรฐานคุณวุฒิระดับอุดมศึกษา แห่งชาติจากผู้ใช้บัณฑิตอีกด้วย

มี	ข้อ	เกณฑ์มาตรฐาน	ผลการดำเนินงาน	หลักฐานอ้างอิง
			<p>สำนักส่งเสริมวิชาการฯดำเนินการพัฒนาระบบบริหารการศึกษาแบบบูรณาการ ได้เริ่มดำเนินการอบรมการใช้งานระบบบริหารการศึกษาแบบบูรณาการ ช่วงระหว่างวันที่ 28 ตุลาคม 2556-31 มีนาคม 2557 แบ่งเป็นกิจกรรมย่อย 11 กิจกรรม เพื่อให้ผู้ที่เกี่ยวข้องกับการใช้งานในส่วนระบบต่างๆได้มาทดลองใช้และให้ข้อเสนอแนะเพื่อการปรับปรุงเช่น กิจกรรมที่ 6 ระบบงานบริการอาจารย์ และกิจกรรมที่ 7 ระบบบริการนักศึกษา เป็นต้น ดังที่ได้รายงานผลการดำเนินงานของสำนักต่อสภามหาวิทยาลัยฯ ในการประชุมครั้งที่ 5(26)/2557 วันศุกร์ที่ 30 พฤษภาคม 2557 (สวท.17.2.3)</p> <p>นอกจากนี้สำนักส่งเสริมวิชาการฯได้ดำเนินการสำรวจและรายงานผลสำรวจคุณภาพของบัณฑิตระดับปริญญาตรี โท และเอก ตามกรอบมาตรฐานคุณวุฒิระดับอุดมศึกษาแห่งชาติจากผู้ใช้บัณฑิตอีกด้วย (สวท.17.2.4)</p>	
	3	ผลการประเมินความพึงพอใจของบุคลากรที่เกี่ยวข้องกับการดำเนินการตามจุดเน้น และจุดเด่น หรือความเชี่ยวชาญ	สำนักส่งเสริมวิชาการและงานทะเบียนได้รับการประเมินความพึงพอใจของผู้รับบริการ ประจำปี	-สวท.17.2.3 รายงานผลการดำเนินงานของสำนักต่อสภามหาวิทยาลัยฯ

มี	ข้อ	เกณฑ์มาตรฐาน	ผลการดำเนินงาน	หลักฐานอ้างอิง
		เฉพาะของสถานศึกษา ไม่ต่ำกว่า 3.51 จากคะแนนเต็ม 5	การศึกษา 2556 จากนักศึกษาเจ้าหน้าที่ อาจารย์ และบุคคลภายนอกอยู่ในเกณฑ์ระดับมาก ค่าเฉลี่ย 4.39 ซึ่งเสนอในรายงานผลการดำเนินงานของสำนักต่อสภามหาวิทยาลัยฯ หน้าที่ 60-63 ในการประชุมครั้งที่ 5(26)/2557 วันศุกร์ที่ 30 พฤษภาคม 2557 (สวท. 17.2.3)	
	4	ผลการดำเนินงานบรรลุตามจุดเน้น จุดเด่น หรือความเชี่ยวชาญ เฉพาะของสถานศึกษาและเกิดผลกระทบที่เกิดประโยชน์และสร้างคุณค่าต่อสังคม	<p>สำนักส่งเสริมวิชาการฯสามารถดำเนินงานได้บรรลุตามจุดเน้นการบริการ ตามประเด็นยุทธศาสตร์ที่ 2 การเพิ่มขีดความสามารถการให้บริการที่แข่งขันได้ในระดับภูมิภาคอาเซียน และกำหนดเป็นกลยุทธ์ ระบุเป็นเป้าประสงค์ที่ 2.1 มีระบบการให้บริการที่เป็นไปตามเกณฑ์มาตรฐาน</p> <p>2.1.1 การพัฒนาเทคโนโลยีสารสนเทศเพื่อการบริการที่เป็นเลิศ</p> <p>2.1.2 การสร้างนวัตกรรมกระบวนการการให้บริการ</p> <p>จากแผนปฏิบัติการประจำปี พ.ศ.2556 หน้าที่ 8 (สวท.17.1.1) ดำเนินการพัฒนากระบวนการจัดการศึกษาแบบบูรณาการ ซึ่งภาคเรียนที่ 2 ปีการศึกษา 2556 ได้เริ่มดำเนินการอบรมการใช้งานระบบบริหารการศึกษาแบบบูรณาการ ช่วง</p>	<p>-สวท.17.1.1 แผนปฏิบัติการประจำปีงบประมาณ พ.ศ.2556</p> <p>-สวท.17.2.3 รายงานผลการดำเนินงานของสำนักต่อสภามหาวิทยาลัยฯ</p>

มี	ข้อ	เกณฑ์มาตรฐาน	ผลการดำเนินงาน	หลักฐานอ้างอิง
			ระหว่างวันที่ 28 ตุลาคม 2556-31 มีนาคม 2557 แบ่งเป็นกิจกรรมย่อย 11 กิจกรรม ผู้เข้าร่วมอบรมมีความพึงพอใจในการใช้งานระบบบริหารการศึกษาแบบบูรณาการ ด้านการจัดการอบรมในภาพรวมมีความพึงพอใจในระดับมาก คิดเป็นร้อยละ 82.47 และมีข้อเสนอแนะ สำนักส่งเสริมวิชาการฯได้นำมาเป็นข้อมูลในการจัดทำคู่มือการใช้งานระบบบริหารการศึกษาแบบบูรณาการเผยแพร่กระจายให้ทั่วถึง นอกจากนี้ยังมีจุดให้บริการแบบเบ็ดเสร็จ One Stop Service ให้บริการจัดทำใบรับรองนักศึกษาและใบรายงานผลการศึกษา ดังที่ได้รายงานผลการดำเนินงานของสำนักต่อสภามหาวิทยาลัยฯในการประชุมครั้งที่ 5(26)/2557 วันศุกร์ที่ 30 พฤษภาคม 2557 (สวท.17.3.1)	
	5	ผู้เรียน/บุคลากร/คณะ/สถานศึกษา มี เอกลักษณ์ตามจุดเน้น จุดเด่น หรือความเชี่ยวชาญเฉพาะที่กำหนด และได้รับการยอมรับในระดับชาติและ/หรือนานาชาติ		

การประเมินตนเอง

เป้าหมาย	ผลการดำเนินงาน	คะแนนการประเมินตนเอง	บรรลุเป้าหมาย <input checked="" type="checkbox"/> บรรลุ <input checked="" type="checkbox"/> ไม่บรรลุ
4 ข้อ	4 ข้อ	4 ข้อ	<input checked="" type="checkbox"/> บรรลุ

จุดแข็ง/แนวทางเสริมจุดแข็ง

-

ข้อเสนอแนะในการปรับปรุง

สำนักส่งเสริมวิชาการและงานทะเบียนควรมีมาตรการส่งเสริมการให้บริการที่หลากหลาย และการรับฟังข้อเสนอแนะเพื่อการปรับปรุงอย่างต่อเนื่อง โดยเฉพาะการบริการที่ตอบสนองต่อความต้องการในระดับมากที่สุดของผู้ใช้บริการ

ผู้กำกับ

1. นายสุทัศน์ มุมแดง

ผู้จัดเก็บข้อมูล

1. นางสาวภัทรสจี สายวงศ์ผืน
2. นายณัฐวุฒิ ตันมณี
3. นางสาวปาริกา อัครนิवास
4. นางจันทรรจจา พลอยมุกดา
5. นางสาวปัทมวรรณ รุ่งโรจน์

ผู้เขียนผลดำเนินการ

1. นายสุทัศน์ มุมแดง

ส่วนที่ 3
สรุปผลการประเมินคุณภาพ
ภายใน

ตาราง ป 1/1. ผลการประเมินรายตัวบ่งชี้ของสำนักงานคณะกรรมการการอุดมศึกษา

ชื่อหน่วยงาน **สำนักส่งเสริมวิชาการและงานทะเบียน**

ประเภทสถาบัน กลุ่ม ก วิทยาลัยชุมชน กลุ่ม ข สถาบันที่เน้นระดับบัณฑิตศึกษา

กลุ่ม ค สถาบันเฉพาะทาง

ค 1 สถาบันที่เน้นระดับบัณฑิตศึกษา

ค 2 สถาบันที่เน้นระดับปริญญาตรี

กลุ่ม ง สถาบันที่เน้นการวิจัยขั้นสูงและผลิตบัณฑิตศึกษา โดยเฉพาะระดับ ป.เอก

ประเมินวันที่ **12 มิถุนายน 2557**

ตัวบ่งชี้คุณภาพ	คำเป้าหมาย	ผลดำเนินการ			ผลคะแนนประเมิน	เหตุผลที่ต่างกับ SAR
		ตัวตั้งตัวหาร	ผลลัพธ์	บรรลุ / ไม่บรรลุ		
สกอ.1.1	8 ข้อ	8 ข้อ		✓	5.00	
สมศ. 17	4 ข้อ	4 ข้อ		✓	4.00	
สกอ 2.1	5 ข้อ	5 ข้อ		✓	5.00	
สกอ. 7.1	7ข้อ	7 ข้อ		✓	5.00	
สกอ. 7.4	5 ข้อ	5 ข้อ		✓	5.00	
สกอ. 9.1	7 ข้อ	8 ข้อ		✓	4.00	
สมศ. 15						
	ประกันคุณภาพ 6 ตัวบ่งชี้				4.67	
	คะแนนเฉลี่ยไม่รวม สมศ ตัวที่15					
	ประกันคุณภาพตัวบ่งชี้ สกอ.	5	ตัวบ่งชี้		คะแนนเฉลี่ย	4.80
	ประกันคุณภาพตัวบ่งชี้ สมศ.	1	ตัวบ่งชี้		คะแนนเฉลี่ย	4.00
	เฉลี่ย สกอ.และ สมศ. จำนวน	6	ตัวบ่งชี้		คะแนนเฉลี่ย	4.67

ตาราง ป 2. ผลการประเมินตามองค์ประกอบคุณภาพ

ชื่อหน่วยงาน

สำนักส่งเสริมวิชาการและงานทะเบียน

ประเภทสถาบัน กลุ่ม ก วิทยาลัยชุมชน

กลุ่ม ข สถาบันที่เน้นระดับบัณฑิตศึกษา

กลุ่ม ค สถาบันเฉพาะทาง

กลุ่ม ง สถาบันที่เน้นการวิจัยชั้นสูงและผลิตบัณฑิตศึกษา โดยเฉพาะระดับ ป.เอก

ค 1 สถาบันที่เน้นระดับบัณฑิตศึกษา

ค 2 สถาบันที่เน้นระดับปริญญาตรี

ประเมินวันที่

12 มิถุนายน 2557

องค์ประกอบ	คะแนนการประเมินเฉลี่ย			ผลการประเมิน 0.00 - 1.50 ปรับปรุงเร่งด่วน 1.51 - 2.50 ปรับปรุง 2.51 - 3.50 พอใช้ 3.51 - 4.50 ดี 4.51 - 5.00 ดีมาก	หมายเหตุ
	I	P	O		
องค์ประกอบที่ 1	-	5.00	4.00	4.50	
องค์ประกอบที่ 2		5.00		5.00	
องค์ประกอบที่ 7	-	5.00		5.00	
องค์ประกอบที่ 9	-	4.00		4.00	ไม่รวม สมศ.ตัวที่ 15
เฉลี่ยรวม		4.80	4.00	4.67	
ผลการประเมิน		ดีมาก	ดี	ดีมาก	

หมายเหตุ—

คะแนนเฉลี่ยเฉพาะตัวป่งซของ สมศ. จะคิดคะแนนของตัวป่งซที่ 15 รวมด้วยเสมอ

เฉพาะคะแนนเฉลี่ยรวม สกอ กับ สมศ เท่านั้น ที่สามารถเลือกคิดหรือไม่คิดคะแนนของ สมศ.ตัวที่ 15 ได้

ตาราง ป 3. ผลการประเมินตามมาตรฐานการอุดมศึกษา

ชื่อหน่วยงาน

สำนักส่งเสริมวิชาการและงานทะเบียน

ประเภทสถาบัน

- กลุ่ม ก วิทยาลัยชุมชน
- กลุ่ม ข สถาบันที่เน้นระดับบัณฑิตศึกษา
- กลุ่ม ค สถาบันเฉพาะทาง
- กลุ่ม ง สถาบันที่เน้นการวิจัยขั้นสูงและผลิตบัณฑิตศึกษา โดยเฉพาะระดับ ป.เอก

 ค 1 สถาบันที่เน้นระดับบัณฑิตศึกษา ค 2 สถาบันที่เน้นระดับปริญญาตรี

ประเมินวันที่ 12 มิถุนายน 2557

องค์ประกอบ	คะแนนการประเมินเฉลี่ย			ผลการประเมิน	หมายเหตุ
	I	P	O		
มาตรฐานที่ 1 (คุณภาพบัณฑิต)	-	-			
มาตรฐานที่ 2 (การบริหารจัดการ) มาตรฐานที่ 2 ก (ธรรมาภิบาลการบริหาร)	-	4.75		4.75	ดีมาก
มาตรฐานที่ 2 ข (พันธกิจการบริหาร)		5.00	4.00	4.50	ดี
					ไม่รวม สมศ.ตัวที่ 15

ตาราง ป 3. ผลการประเมินตามมาตรฐานการอุดมศึกษา

ชื่อหน่วยงาน

สำนักส่งเสริมวิชาการและงานทะเบียน

ประเภทสถาบัน

กลุ่ม ก. วิทยาลัยชุมชน

กลุ่ม ข. สถาบันที่เน้นระดับบัณฑิตศึกษา

กลุ่ม ค. สถาบันเฉพาะทาง

กลุ่ม ง. สถาบันที่เน้นการวิจัยขั้นสูงและผลิตบัณฑิตศึกษา

โดยเฉพาะระดับ ป.เอก

ค 1 สถาบันที่เน้นระดับบัณฑิตศึกษา

ค 2 สถาบันที่เน้นระดับปริญญาตรี

ประเมินวันที่

12 มิถุนายน 2557

องค์ประกอบ	คะแนนการประเมินเฉลี่ย			ผลการประเมิน	หมายเหตุ
	I	P	O		
มาตรฐานที่ 3 (การสร้างและพัฒนาสังคม)	-				
เฉลี่ยรวมทุกตัวบ่งชี้ของทุก มาตรฐาน	4.80	4.00	4.67	ดีมาก	ดีมาก
ผลการประเมิน	ดีมาก	ดี	ดีมาก		

หมายเหตุ—

คะแนนเฉลี่ยเฉพาะตัวบ่งชี้ของ สมศ. จะคิดคะแนนของตัวบ่งชี้ที่ 15 รวมด้วยเสมอ

เฉพาะคะแนนเฉลี่ยรวม สกอ. กับ สมศ. เท่านั้น ที่สามารถเลือกคิดหรือไม่คิดคะแนนของ สมศ.ตัวที่ 15 ได้

โดยใส่รหัสควบคุม ใน "ใส่ผลประเมิน"

ตาราง ป 4. ผลการประเมินตามมุมมองด้านการบริหารจัดการ

ส่วนส่งเสริมวิชาการและงานทะเบียน

ชื่อหน่วยงาน
ประเภทสถาบัน

- กลุ่ม ก วิทยาลัยชุมชน กลุ่ม ข สถาบันที่เน้นระดับบัณฑิตศึกษา
- กลุ่ม ค สถาบันเฉพาะทาง กลุ่ม ง สถาบันที่เน้นการวิจัยขั้นสูงและผลิต
โดยเฉพาะระดับ ป.เอก

- ค 1 สถาบันที่เน้นระดับบัณฑิตศึกษา
- ค 2 สถาบันที่เน้นระดับปริญญาตรี

ประเมินวันที่ 12 มิถุนายน 2557

องค์ประกอบ	คะแนนการประเมินเฉลี่ย			ผลการประเมิน	หมายเหตุ
	I	P	O		
ด้านนักศึกษาและผู้มีส่วนได้ส่วนเสีย	-				
ด้านกระบวนการภายใน	4.80	4.00	4.00	4.67	ดีมาก สมศ.ตัวที่ 15
ด้านการเงิน		-			
ด้านบุคลากรเรียนรู้และนวัตกรรม					
เฉลี่ยรวมทุกตัวบ่งชี้ของทุกมุมมอง	4.80	4.00	4.00	4.67	ดีมาก
ผลการประเมิน	ดีมาก	ดี	ดี	ดีมาก	

หมายเหตุ

คะแนนเฉลี่ยเฉพาะตัวบ่งชี้ของ สมศ. จะคิดคะแนนของตัวบ่งชี้ที่ 15 รวมด้วยเสมอ

เฉพาะคะแนนเฉลี่ยรวม สกอ กับ สมศ เท่านั้น ที่สามารถเลือกคิดหรือไม่คิดคะแนนของ สมศ.ตัวที่ 15 ได้ โดยใส่รหัสควบคุม ใน "ใส่เลขประเมิน"

ตาราง ป 5. ผลการประเมินตามมาตรฐานสถาบันอุดมศึกษา

ชื่อหน่วยงาน

ประเภทสถาบัน

สำนักส่งเสริมวิชาการและงานทะเบียน

กลุ่ม ก วิทยาลัยชุมชน

กลุ่ม ค สถาบันเฉพาะทาง

กลุ่ม ข สถาบันที่เน้นระดับบัณฑิตศึกษา

กลุ่ม ง สถาบันที่เน้นการวิจัยชั้นสูงและผลิต

บัณฑิตศึกษาโดยเฉพาะระดับ ป.เอก

ค 1 สถาบันที่เน้นระดับบัณฑิตศึกษา

ค 2 สถาบันที่เน้นระดับปริญญาตรี

ประเมินวันที่ 12 มิถุนายน 2557

องค์ประกอบ	คะแนนการประเมินเฉลี่ย			ผลการประเมิน	หมายเหตุ
	I	P	O		
1.มาตรฐานด้านศักยภาพและความพร้อมในการจัดการศึกษา					
(1) ด้านกายภาพ	-	-	-		
(2) ด้านวิชาการ	5.00			5.00	ดีมาก
(3) ด้านการเงิน	-	-	-		
(4) ด้านการบริหารจัดการ	-	4.75	4.00	4.00	ดี
เฉลี่ยมาตรฐานที่ 1	4.80	4.00	4.00	4.67	ดีมาก

ตาราง ป 5. ผลการประเมินตามมาตรฐานสถาบันอุดมศึกษา

ชื่อหน่วยงาน

ประเภทสถาบัน

สำนักส่งเสริมวิชาการและงานทะเบียน

กลุ่ม ก วิทยาลัยชุมชน

กลุ่ม ข สถาบันที่เน้นระดับบัณฑิตศึกษา

กลุ่ม ค สถาบันเฉพาะทาง

กลุ่ม ง สถาบันที่เน้นการวิจัยชั้นสูงและผลิต

บัณฑิตศึกษาโดยเฉพาะระดับ ป.เอก

ค 1 สถาบันที่เน้นระดับบัณฑิตศึกษา

ค 2 สถาบันที่เน้นระดับปริญญาตรี

ประเมินวันที่

12 มิถุนายน 2557

องค์ประกอบ	คะแนนการประเมินเฉลี่ย			ผลการประเมิน
	I	P	O	
2. มาตรฐานด้านการดำเนินการตามภารกิจของสถาบันอุดมศึกษา				
(1) ด้านการผลิตบัณฑิต	-			
(2) ด้านการวิจัย				
(3) ด้านการให้บริการทางวิชาการแก่สังคม	-			
				0.00 - 1.50 ปรับปรุงด่วน
				1.51 - 2.50 ปรับปรุง
				2.51 - 3.50 พอใช้
				3.51 - 4.50 ดี
				4.51 - 5.00 ดีมาก
				หมายเหตุ

ตาราง ป 5. ผลการประเมินตามมาตรฐานสถาบันอุดมศึกษา

สำนักส่งเสริมวิชาการและงานทะเบียน

ชื่อหน่วยงาน

ประเภทสถาบัน

กลุ่ม ก วิทยาลัยชุมชน

กลุ่ม ข สถาบันที่เน้นระดับบัณฑิตศึกษา

กลุ่ม ค สถาบันเฉพาะทาง

กลุ่ม ง สถาบันที่เน้นการวิจัยขั้นสูงและผลิต

บัณฑิตศึกษาโดยเฉพาะระดับ ป.เอก

ค 1 สถาบันที่เน้นระดับบัณฑิตศึกษา

ค 2 สถาบันที่เน้นระดับปริญญาตรี

ประเมินวันที่

12 มิถุนายน 2557

องค์ประกอบ	คะแนนการประเมินเฉลี่ย			ผลการประเมิน	หมายเหตุ
	I	P	O		
(4) ด้านการทำนุบำรุง และวัฒนธรรม					
เฉลี่ยมาตรฐานที่ 2					
เฉลี่ยรวมทุกมาตรฐาน	4.80	4.00	4.67	ดีมาก	
ผลการประเมิน	ดีมาก	ดี	ดีมาก	ดีมาก	

สรุปผลประเมินเฉพาะตามเกณฑ์ สมศ.

ชื่อหน่วยงาน
ประเภทสถาบัน

สำนักส่งเสริมวิชาการและงานทะเบียน

- กลุ่ม ก วิทยาลัยชุมชน กลุ่ม ข สถาบันที่เน้นระดับบัณฑิตศึกษา
 กลุ่ม ค สถาบันเฉพาะทาง กลุ่ม ง สถาบันที่เน้นการวิจัยขั้นสูงและผลิตบัณฑิตศึกษา
 โดยเฉพาะระดับป.เอก

- ค 1 สถาบันที่เน้นระดับบัณฑิตศึกษา
 ค 2 สถาบันที่เน้นระดับปริญญาตรี

ประเมินวันที่ 12 มิถุนายน 2557

โปรแกรมประเมินพัฒนาโดย: งานประกันคุณภาพมหาวิทยาลัยราชภัฏสวนดุสิต(วัฒนธรรม มากชิ้น T:0813623900)

กลุ่มตัวบ่งชี้	ด้านของคุณภาพ	ตัวบ่งชี้	ผลประเมิน	ตัวหาร	เฉลี่ย	เฉลี่ยรายกลุ่ม	คุณภาพ	
1. กลุ่มตัวบ่งชี้พื้นฐาน	1. ด้านคุณภาพบัณฑิต	ตัวบ่งชี้ที่ 1						
		ตัวบ่งชี้ที่ 2						
		ตัวบ่งชี้ที่ 3						
		ตัวบ่งชี้ที่ 4						
			รวม	0.00	0			
	2. ด้านงานวิจัยและงานสร้างสรรค์	ตัวบ่งชี้ที่ 5						
		ตัวบ่งชี้ที่ 6						
		ตัวบ่งชี้ที่ 7						
			รวม	0.00	0			
3. ด้านบริการวิชาการแก่สังคม	ตัวบ่งชี้ที่ 8							
	ตัวบ่งชี้ที่ 9							
		รวม	0.00	0				

สรุปผลประเมินเฉพาะตามเกณฑ์ สมศ.

ชื่อหน่วยงาน
ประเภทสถาบัน

สำนักส่งเสริมวิชาการและงานทะเบียน

- กลุ่ม ก วิทยาลัยชุมชน กลุ่ม ข สถาบันที่เน้นระดับบัณฑิตศึกษา
 กลุ่ม ค สถาบันเฉพาะทาง กลุ่ม ง สถาบันที่เน้นการวิจัยขั้นสูงและผลิตบัณฑิตศึกษา
 โดยเฉพาะระดับป.เอก

- ค 1 สถาบันที่เน้นระดับบัณฑิตศึกษา
 ค 2 สถาบันที่เน้นระดับปริญญาตรี

ประเมินวันที่ 12 มิถุนายน 2557

โปรแกรมประเมินพัฒนาฯ โดย: งานประกันคุณภาพมหาวิทยาลัยราชภัฏสวนดุสิต(วัฒนธรรม มากชิ้น T:0813623900)

กลุ่มตัวบ่งชี้	ด้านของคุณภาพ	ตัวบ่งชี้	ผลประเมิน	ตัวหาร	เฉลี่ย	เฉลี่ยรายกลุ่ม	คุณภาพ
2. กลุ่มตัวบ่งชี้ข้อดี ลักษณะ	4. ด้านการทำนุบำรุง ศิลปะและวัฒนธรรม	ตัวบ่งชี้ที่ 10					ดี
		ตัวบ่งชี้ที่ 11					
	รวม	0.00	0		4.00		
	ตัวบ่งชี้ที่ 12						
	ตัวบ่งชี้ที่ 13						
	ตัวบ่งชี้ที่ 14						
3. กลุ่มตัวบ่งชี้ มาตรการส่งเสริม	6. ด้านการพัฒนาภายใน ประกันคุณภาพภายใน	รวม	0.00	0			
		ตัวบ่งชี้ที่ 15					
		รวม	0.00	0			
2. กลุ่มตัวบ่งชี้ข้อดี ลักษณะ		ตัวบ่งชี้ที่ 16					
		ตัวบ่งชี้ที่ 17	4.00	1		4.00	
		รวม	4.00	1		4.00	
3. กลุ่มตัวบ่งชี้ มาตรการส่งเสริม		ตัวบ่งชี้ที่ 18					
		รวม	0.00	0			

