

# รายงานผลการดำเนินงานประจำปีงบประมาณ พ.ศ. 2562 สำนักส่งเสริมวิชาการและงานทะเบียน

“สำนักส่งเสริมวิชาการและงานทะเบียนเป็นหน่วยงานสนับสนุนการจัดการเรียนการสอนที่มีหน้าที่ในการส่งเสริมสนับสนุนการดำเนินงานทางด้านวิชาการต่าง ๆ ให้สอดคล้องกับวิสัยทัศน์ พันธกิจ กลยุทธ์ และนโยบายของมหาวิทยาลัย”

## วัฒนธรรมองค์กร

ทำงานเป็นทีม มุ่งเน้นความเป็นเลิศในการให้บริการ

## จุดประสงค์

1. ส่งเสริม สนับสนุนทางวิชาการเพื่อให้การจัดการศึกษาของมหาวิทยาลัยเป็นไปตามเกณฑ์มาตรฐาน
2. ให้บริการข้อมูลสารสนเทศทางการศึกษา งานวิชาการ งานทะเบียนและประมวลผลของมหาวิทยาลัยโดยมุ่งความพึงพอใจของลูกค้า
3. ประยุกต์ใช้เทคโนโลยีสารสนเทศและพัฒนานวัตกรรมเพื่อการบริหารจัดการและการบริการที่เป็นเลิศ

## สมรรถนะหลักขององค์กร

1. การให้บริการแบบเบ็ดเสร็จ (One Stop Service)
2. บูรณาการงานส่งเสริมวิชาการ (Integrating Academic Services)
3. การจัดการระบบสารสนเทศเพื่อการบริหารการศึกษา (Information Technology Management)
4. ความร่วมแรงร่วมใจ (Teamwork)

## ความเชื่อมโยงยุทธศาสตร์ของมหาวิทยาลัยสู่พันธกิจของสำนัก



## การส่งเสริมหลักสูตรตามอุตสาหกรรมเป้าหมาย

ปีงบประมาณ พ.ศ.2562 มหาวิทยาลัยมีหลักสูตรในภาพรวม 56 หลักสูตร ที่เปิดสอนทั้งในส่วนกลางวิทยาเขตและศูนย์การศึกษานอกที่ตั้ง โดยการพัฒนาหลักสูตรและจัดการเรียนการสอนมุ่งเน้นการดำเนินงานตามเกณฑ์มาตรฐานหลักสูตรระดับอุดมศึกษาและเกณฑ์มาตรฐานที่เกี่ยวข้องเพื่อให้มีคุณภาพและเป็นไปตามกรอบมาตรฐานที่กำหนดรวมทั้งสอดคล้องตามนโยบายของรัฐบาลในการผลิตบัณฑิตที่ตอบสนอง 10 อุตสาหกรรมเป้าหมายประกอบด้วย 5 อุตสาหกรรมเดิมที่มีศักยภาพ (First S - Curve) และ 5 อุตสาหกรรมอนาคต (New S - Curve) ซึ่งหลักสูตร/ สาขาวิชาของมหาวิทยาลัยที่เปิดสอนตอบสนองความต้องการอุตสาหกรรมเป้าหมาย S-Curve รวม 7 อุตสาหกรรม



### หลักสูตรของมหาวิทยาลัยที่ตอบสนองความต้องการ อุตสาหกรรมเป้าหมาย S-Curve



**เศรษฐกิจสร้างสรรค์**

- การศึกษาปฐมวัย
- การประถมศึกษา
- นิติศาสตร์
- รัฐศาสตร์
- รัฐประศาสนศาสตร์



**อุตสาหกรรมท่องเที่ยวกลุ่มรายได้ดี และการท่องเที่ยวเชิงสุขภาพ**

- การท่องเที่ยว
- ธุรกิจการโรงแรม



**อุตสาหกรรมแปรรูปอาหาร**

- เทคโนโลยีการประกอบอาหารและการบริการ
- คหกรรมศาสตร์
- เทคโนโลยีอาหาร
- การกำหนดและการประกอบอาหาร



**อุตสาหกรรมการแพทย์ครบวงจร**

- พยาบาลศาสตร์
- เลขานุการทางการแพทย์
- วิทยาศาสตร์เครื่องสำอาง



**อุตสาหกรรมดิจิทัล**

- คอมพิวเตอร์ธุรกิจ
- วิทยาการคอมพิวเตอร์
- เทคโนโลยีสารสนเทศ



**อุตสาหกรรมการบินและโลจิสติกส์**

- ธุรกิจการบิน
- ธุรกิจระหว่างประเทศ



**อุตสาหกรรมอิเล็กทรอนิกส์อัจฉริยะ และอุตสาหกรรมยานยนต์**

- อาชีวอนามัยและความปลอดภัย

## การพัฒนาคุณภาพครูและสนับสนุน Technology-based Learning

สำนักส่งเสริมวิชาการและงานทะเบียนได้ดำเนินการตามแนวนโยบายของมหาวิทยาลัยที่ให้ความสำคัญกับการพัฒนาคุณภาพครูผ่านการฝึกอบรมด้านเทคนิคการสอนที่ถูกต้อง และมีประสิทธิภาพ โดยเน้นการสอนแบบ Active Learning และสามารถนำเทคโนโลยีในการจัดการเรียนรู้ได้อย่างหลากหลาย เพื่อประโยชน์ต่อการประยุกต์ใช้ในกระบวนการจัดการเรียนการสอนอย่างมีคุณภาพ



## การบริหารความเสี่ยงและการกำกับมาตรฐานงานวิชาการ

การตรวจสอบคุณสมบัติของอาจารย์ผู้รับผิดชอบหลักสูตรและอาจารย์ประจำหลักสูตรให้เป็นไปตามเกณฑ์มาตรฐานการอุดมศึกษาและเกณฑ์มาตรฐานที่เกี่ยวข้องและการกำกับมาตรฐานข้อสอบ เป็นกระบวนการดำเนินงานที่เป็นระบบและต่อเนื่อง เพื่อช่วยลดมูลเหตุของแต่ละโอกาสที่จะเกิดความเสียหาย ให้ระดับของความเสียหายและขนาดของความเสียหายที่จะเกิดขึ้นในอนาคตให้อยู่ในระดับที่ยอมรับได้ ประเมินได้ ควบคุมได้และตรวจสอบได้อย่างมีระบบ โดยคำนึงถึงการบรรลุวัตถุประสงค์และเป้าหมายขององค์กรเป็นสำคัญ



## การพัฒนาศักยภาพบุคลากรของสำนัก

สำนักส่งเสริมวิชาการและงานทะเบียน ได้จัดทำแผนพัฒนาบุคลากร ประจำปีงบประมาณ พ.ศ.2561 - 2564 เพื่อเป็นแนวทางในการพัฒนาบุคลากรจำนวน 34 คน โดยมุ่งหวังให้บุคลากรได้พัฒนาศักยภาพ ทำงานอย่างมีความสุข มีความมั่นคงในวิชาชีพและมุ่งมั่นสร้างผลงานที่มีคุณค่าแก่มหาวิทยาลัย ผ่านการจัดกิจกรรมส่งเสริม คุณธรรมจริยธรรม ทักษะคิดที่ดีในการปฏิบัติงานของบุคลากรทุกเดือน ทั้งนี้ สำนักส่งเสริมวิชาการฯ ยังเป็น 1 ใน 13 หน่วยงานของมหาวิทยาลัย ที่ทำความร่วมมือกับกระทรวงพลังงานและกระทรวงทรัพยากรธรรมชาติและสิ่งแวดล้อมภายใต้องค์การบริหารจัดการก๊าซเรือนกระจก อบก.(องค์การมหาชน) เพื่อส่งเสริมนโยบายของรัฐบาลในการลดภาวะเรือนกระจก (LESS) จนได้รับใบประกาศเกียรติคุณ



# ระบบงานทะเบียนที่ทันสมัยสอดคล้องตามความต้องการของผู้ใช้งาน

โปรแกรมทดลองคำนวณเกรดเฉลี่ย เป็นโปรแกรมใหม่ที่พัฒนาขึ้นเพื่อตอบสนองความต้องการของนักศึกษาทุกชั้นปี ในการวางแผนการเรียนของแต่ละภาคการศึกษา โดยเฉพาะนักศึกษากลุ่มที่มุ่งหวังการได้รับปริญญาเกียรตินิยมหรือนักศึกษากลุ่มที่มีความเสี่ยงต่อการพ้นสถานภาพการเป็นนักศึกษา รวมถึงนักศึกษาที่ออกฝึกปฏิบัติการสอนในสถานศึกษา โดยโปรแกรมดังกล่าว ยังเป็นเครื่องมือสำหรับอาจารย์ที่ปรึกษาใช้แนะนำนักศึกษาที่อยู่ภายใต้การดูแลให้สามารถวางแผนการเรียนตลอดหลักสูตรจนสำเร็จการศึกษา นอกจากนี้ ยังมีการพัฒนาปรับปรุงระบบ Academic ในส่วนของการลงทะเบียนเรียนของนักศึกษา ที่ต้องผ่านการอนุมัติจากอาจารย์ที่ปรึกษา เพื่อให้อาจารย์ที่ปรึกษาสามารถเข้าถึงข้อมูลต่างๆ ของนักศึกษาที่อยู่ในความดูแลได้อย่างต่อเนื่อง

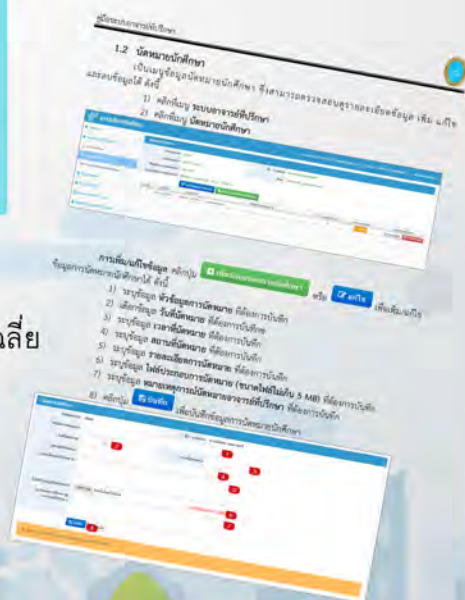
## โปรแกรมทดลองคำนวณเกรดเฉลี่ย

มกราคม - กันยายน 2562

มีผู้ใช้งานแล้ว 2,992 ครั้ง



ทดลองเข้าใช้งานโปรแกรมคำนวณเกรดเฉลี่ย



## งานบริการและความพึงพอใจของผู้รับบริการ



### TOP 5 อันดับที่ผู้รับบริการมาติดต่อมากที่สุด ตุลาคม 61 - กันยายน 62

- 1.เอกสารสำคัญทางการศึกษา **5,334 ครั้ง**
- 2.ขอสำเร็จการศึกษา **1,602 ครั้ง**
- 3.ขอเทียบโอนอบรม/ยกเว้น **186 ครั้ง**
- 4.ลาออก **96 ครั้ง**
- 5.ขอสอบเนื่องจากขาดสอบปลายภาค **67 ครั้ง**

ทีมงานบริการส่วนหน้าของสำนักส่งเสริมวิชาการและงานทะเบียน ได้จัดเก็บข้อมูลการให้บริการที่ได้ให้บริการแก่ผู้รับบริการ รวมทั้งสำรวจความพึงพอใจต่อการบริการ ผ่านแบบประเมินออนไลน์ เพื่อนำผลการสำรวจความพึงพอใจไปปรับปรุงและพัฒนาการให้บริการต่อไป โดยค่าเฉลี่ยความพึงพอใจอยู่ในค่าระดับ 4.21

### TOP 5 อันดับความพึงพอใจของผู้รับบริการ ประจำปีงบประมาณ พ.ศ. 2562

- 1.มีความรู้ความสามารถในการให้บริการ **4.29** ★★★★★
- 2.ให้บริการตามลำดับก่อนหลัง **4.28** ★★★★★
- 3.ให้บริการด้วยความสุภาพ ยิ้มแย้ม แจ่มใส **4.20** ★★★★★
- 4.เอาใจใส่กระตือรือร้นและพร้อมให้บริการ **4.18** ★★★★★
- 5.สามารถแก้ปัญหาอุปสรรคได้อย่างเหมาะสม **4.16** ★★★★★



ค่าเฉลี่ยความพึงพอใจ **4.21** ★★★★★



## ข้อมูลสารสนเทศทางการศึกษา

### สารสนเทศผ่านระบบ TCAS 62

ข้อมูลการรายงานเข้าศึกษา เมื่อจำแนกตามภูมิภาค พบว่าผู้รายงานตัวเข้าศึกษาเป็นนักศึกษาใหม่มีภูมิลำเนาภาคกลางมากที่สุด จำนวน 974 คน รองลงมาคือภาคตะวันออกเฉียงเหนือ จำนวน 279 คน และภาคใต้จำนวน 262 คน สำหรับคณะ/โรงเรียนยอดนิยมที่มีผู้สนใจสมัครเข้าศึกษาสูงสุดคือ โรงเรียนการท่องเที่ยวและการบริการ มีผู้สมัครเข้าศึกษา จำนวน 3,354 คน รองลงมา คือ คณะวิทยาการจัดการ จำนวน 2,828 คน และคณะมนุษยศาสตร์และสังคมศาสตร์ จำนวน 2,296 คน

นักศึกษา รหัส 62 จำนวน 1,884 คน มาจากภาคไหนบ้าง



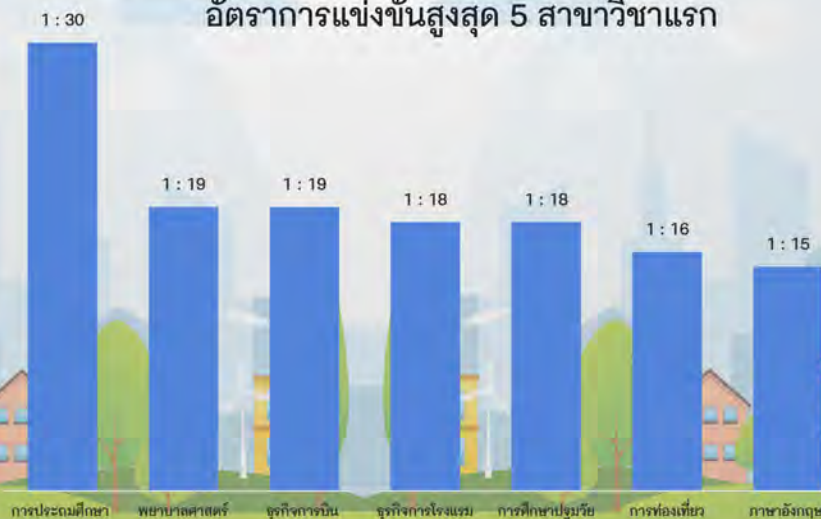
### คณะ/โรงเรียนยอดนิยม

#### ปีการศึกษา 2562

จำนวนผู้สมัครแยกตามคณะ/โรงเรียน



### อัตราการแข่งขันสูงสุด 5 สาขาวิชาแรก



## นักศึกษาปัจจุบันและอัตราการคงอยู่

ปัจจุบันมหาวิทยาลัยมีนักศึกษา จำนวนทั้งสิ้น 10,060 คน จำแนกเป็นนักศึกษาระดับปริญญาตรี จำนวน 9,981คนและระดับบัณฑิตศึกษา จำนวน 79 คน ทั้งในพื้นที่ส่วนกลาง วิทยาเขต และศูนย์การศึกษานอกที่ตั้ง

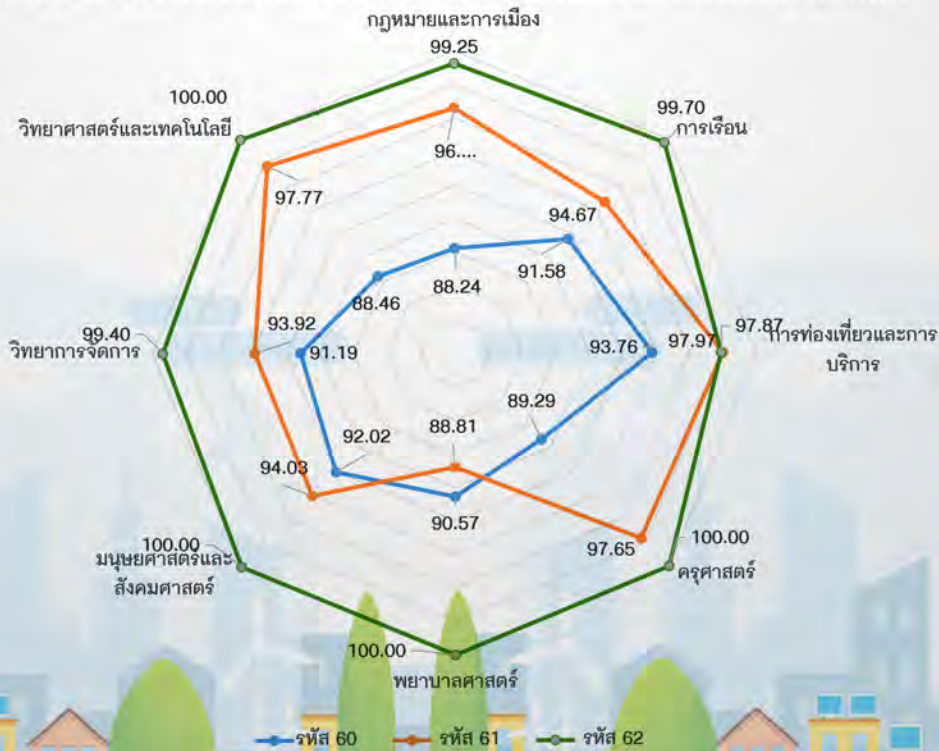
## จำนวนนักศึกษาในภาพรวมของมหาวิทยาลัย

จำแนกตามสถานที่การเรียนการสอน

-  มหาวิทยาลัยสวนดุสิต (กรุงเทพมหานคร)  7,969 คน
-  วิทยาเขตสุพรรณบุรี  520 คน
-  ศูนย์การศึกษานอกที่ตั้ง ตรัง  188 คน
-  ศูนย์การศึกษานอกที่ตั้ง นครนายก  183 คน
-  ศูนย์การศึกษานอกที่ตั้ง ลำปาง  299 คน
-  ศูนย์การศึกษานอกที่ตั้ง หัวหิน  901คน



จากนักศึกษาที่เข้ามาในแต่ละปีการศึกษา เมื่อพิจารณาในข้อมูลของอัตราการคงอยู่ของนักศึกษาระดับปริญญาตรีตั้งแต่ปีการศึกษา 2560 - 2562 พบว่า อัตราการคงอยู่ของนักศึกษา รหัส 60 คิดเป็นร้อยละ 89.94 รหัส 61 คิดเป็นร้อยละ 94.75 และรหัส 62 คิดเป็นร้อยละ 99.15 จากสถานการณ์ดังกล่าวเมื่อวิเคราะห์ปัจจัยของการลดจำนวนลงของนักศึกษา พบว่า มีทั้งด้านปัจจัยส่วนตัวของนักศึกษา เช่น การปรับตัวให้เข้ากับการเรียนในระดับมหาวิทยาลัย ปัญหาด้านสุขภาพ ด้านครอบครัว เช่น ปัญหาเรื่องค่าใช้จ่ายในการเรียนและการใช้จ่ายในชีวิตประจำวัน เป็นต้น มหาวิทยาลัยจึงได้กำหนดแนวทางในการแก้ไขปัญหาดังกล่าว โดย (1) มีระบบอาจารย์ที่ปรึกษาแบบออนไลน์ (2) มีระบบคำนวณเกรดเฉลี่ยล่วงหน้าและ (3) มีนโยบายในการช่วยเหลือนักศึกษา กรณีที่ขาดสภาพคล่องทางการเงิน





## ภาพอนาคตตามแผนกลยุทธ์และแผนบริหารงานวิชาการของมหาวิทยาลัย

มหาวิทยาลัยมุ่งเน้นการดำเนินการจัดการคุณภาพในทุกมิติ ทั้งด้านหลักสูตร ด้านนักศึกษา ด้านการวิจัย ด้านบุคลากร ด้านการใช้ทรัพยากรและงบประมาณด้านเทคโนโลยีการสื่อสาร ด้านสิ่งแวดล้อมและด้านกิจการพิเศษ โดยเฉพาะด้านหลักสูตรและด้านนักศึกษา ที่เป็นงานหลักของสำนักส่งเสริมวิชาการและงานทะเบียน มหาวิทยาลัยกำหนดประเด็นยุทธศาสตร์ที่เกี่ยวข้อง คือ การพัฒนาอัตลักษณ์ของมหาวิทยาลัยบนพื้นฐานความเป็นเลิศและการผลิตบัณฑิตที่มีคุณภาพและมีคุณลักษณะความเป็นสวนดุสิตที่ตอบสนองความต้องการของตลาดแรงงาน ผสมกับแผนบริหารงานวิชาการในปี พ.ศ. 2563 - 2567 ที่มีทิศทางในการดำเนินงานสำคัญใน 4 เรื่อง ได้แก่ 1.การจัดการศึกษาในพื้นที่การเรียนรู้ที่ไม่ได้อยู่แค่ห้องเรียน 2.คุณภาพวิชาการ/หลักสูตรที่ส่งเสริมการเรียนรู้ตลอดชีวิต 3.การบริหารวิชาการที่สร้างภูมิคุ้มกันทางปัญญาแก่ชุมชนและสังคมและ 4.การสร้าง “โค้ช” ยุคใหม่แห่งสวนดุสิต จากข้อมูลสำนักส่งเสริมวิชาการฯจึงกำหนดภาพอนาคตเพื่อเป็นทิศทางการดำเนินงานในปีงบประมาณ พ.ศ. 2563 ไว้ดังนี้

### Goal

ส่งเสริมการเรียนรู้ทุกช่วงวัยผ่านระบบธนาคารหน่วยกิต (Credit Bank)

### ขั้นที่ 4

สร้างความรู้ ความเข้าใจในการดำเนินงานกับผู้ที่มีส่วนเกี่ยวข้อง

### ขั้นที่ 3

ส่งเสริมการจัดการศึกษาผ่านระบบเทคโนโลยีสารสนเทศและสนับสนุนทรัพยากรที่จำเป็น

### ขั้นที่ 2

สร้างระบบ หลักเกณฑ์ วิธีการดำเนินงาน

### ขั้นที่ 1

ทบทวนเอกสารและพัฒนานโยบายที่เกี่ยวข้อง

