



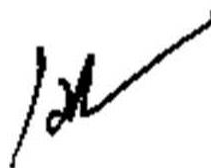
รายงานผลการประเมินคุณภาพการศึกษายภายใน
สำนักส่งเสริมวิชาการและงานทะเบียน
มหาวิทยาลัยราชภัฏสวนดุสิต

ประจำปีการศึกษา 2555

27 มิถุนายน 2556

คำนำ

การประเมินคุณภาพการศึกษาภายใน ถือเป็นขั้นตอนที่สำคัญขั้นตอนหนึ่งของระบบ และกลไกการประกันคุณภาพการศึกษา ซึ่งประกอบด้วยการพัฒนาคุณภาพ การติดตาม คุณภาพ และการประเมินคุณภาพคณะกรรมการประเมินคุณภาพการศึกษาภายในของ มหาวิทยาลัยราชภัฏสวนดุสิต สำนักส่งเสริมวิชาการและงานทะเบียน ได้ดำเนินการประเมิน คุณภาพการดำเนินงานการจัดการศึกษาของหลักสูตร ประจำปีการศึกษา 2555 โดยยึดแนว ทิศทางการประเมินคุณภาพของสกอ. และสมศ. เป็นกรอบของการประเมินคุณภาพ เมื่อวันที่ 27 มิถุนายน 2556 จึงได้จัดทำรายงานผลการประเมินคุณภาพการดำเนินงานการจัดการศึกษา ของสำนักส่งเสริมวิชาการและงานทะเบียนประจำปีการศึกษา 2556 เพื่อสรุปข้อค้นพบจากการ วิเคราะห์เอกสารประเมินคุณภาพตนเอง(SAR) ข้อมูลเกี่ยวข้อง เอกสารหลักฐานที่ใช้อ้างอิง รวมทั้งการสัมภาษณ์ผู้บริหาร บุคลากร และผู้มีส่วนได้ส่วนเสีย ซึ่งพบว่ามีผลการดำเนินการ เฉลี่ยในภาพรวมตามเกณฑ์ สกอ. อยู่ในระดับดี ค่าเฉลี่ยอยู่ที่ 4.20 ผลการดำเนินงานเฉลี่ยตาม เกณฑ์ สกอ.และ สมศ. อยู่ในระดับ ดี ค่าเฉลี่ยอยู่ที่ 3.60 คณะผู้ประเมินหวังอย่างยิ่งว่า รายงานฉบับนี้จะเป็นประโยชน์แก่สำนักส่งเสริมวิชาการและงานทะเบียน และผู้เกี่ยวข้องเพื่อใช้ เป็นแนวทางในการปรับปรุงและพัฒนาคุณภาพการดำเนินงานจัดการศึกษาต่อไป



(ผู้ช่วยศาสตราจารย์เปรมสุรีย์ เชื้อมทอง)

ประธานคณะกรรมการประเมินคุณภาพการศึกษาภายใน
สำนักส่งเสริมวิชาการและงานทะเบียน
มหาวิทยาลัยราชภัฏสวนดุสิต

วันที่ 27 มิถุนายน พ.ศ. 2556

ส่วนที่ 3
สรุปผลการติดตามและการประเมินคุณภาพรวมทั้งเกณฑ์คุณภาพภายใน
(สกอ.) และภายนอก (สมศ.)

ตาราง ป 1/1. ผลการประเมินรายตัวบ่งชี้ของสำนักงานคณะกรรมการการอุดมศึกษา

ชื่อหน่วยงาน **สำนักส่งเสริมวิชาการและงานทะเบียน**
 ประเภทสถาบัน กลุ่ม ก วิทยาลัยชุมชน กลุ่ม ข สถาบันที่เน้นระดับบัณฑิตศึกษา
 กลุ่ม ค สถาบันเฉพาะทาง
 ค 1 สถาบันที่เน้นระดับบัณฑิตศึกษา
 ค 2 สถาบันที่เน้นระดับปริญญาตรี
 กลุ่ม ง สถาบันที่เน้นการวิจัยขั้นสูงและผลิตบัณฑิตศึกษา โดยเฉพาะระดับ ป.เอก
 ประเมินวันที่ **27 มิถุนายน พ.ศ. 2556**

โปรแกรมประเมินพัฒนาโดย: งานประกันคุณภาพมหาวิทยาลัยราชภัฏสวนดุสิต(วัฒนธรรม มากขึ้น

T:0813623900)

| ตัวบ่งชี้คุณภาพ | คำเป้าหมาย | ผลดำเนินการ | | | ผล คะแนน ประเมิน | เหตุผลที่ต่าง กับ SAR |
|-----------------|------------------|-------------------|---------|------------|------------------------|--------------------------|
| | | ตัวตั้ง ตัวหาร | ผลลัพธ์ | ✓ บรรลุ | | |
| | | | | ✗ ไม่บรรลุ | | |
| สกอ.1.1 | 6 ข้อ | 7 ข้อ | | ✓ | 5.00 | |
| สมศ. 16 | (16.1) 4 ข้อ | | | | | |
| | (16.2) ระดับ 4.0 | | | | | |
| สมศ. 17 | 4 ข้อ | 4 ข้อ | | ✓ | 4.00 | |
| สกอ 2.1 | 5 ข้อ | 5 ข้อ | | ✓ | 5.00 | |
| สกอ 2.2 | ร้อยละ 18 | | | | | |
| สกอ 2.3 | ร้อยละ 18 | | | | | |
| สกอ 2.4 | 5 ข้อ | | | | | |
| สกอ 2.5 | 6 ข้อ | | | | | |
| สกอ 2.6 | 5 ข้อ | | | | | |
| สกอ 2.7 | 5 ข้อ | | | | | |
| สกอ 2.8 | 5 ข้อ | | | | | |
| สมศ. 1 | ร้อยละ 70 | | | | | |
| สมศ. 2 | 0.5 | | | | | |
| สมศ. 3 | ร้อยละ 20 | | | | | |
| สมศ. 4 | ร้อยละ 10 | | | | | |
| สมศ. 14 | ดัชนีคุณภาพ = 3 | | | | | |
| สกอ. 3.1 | 6 ข้อ | | | | | |

| | | | | | |
|----------|---------------------------|-------|-----------|-------------|------|
| สกอ. 3.2 | 5 ข้อ | | | | |
| สกอ. 4.1 | 6 ข้อ | | | | |
| สกอ. 4.2 | 4 ข้อ | | | | |
| สกอ. 4.3 | 25,000บาท/คน | | | | |
| สมศ. 5 | ร้อยละ 5 | | | | |
| สมศ. 6 | ร้อยละ 16 | | | | |
| สมศ. 7 | ร้อยละ 8 | | | | |
| สกอ. 5.1 | 5 ข้อ | | | | |
| สกอ. 5.2 | 4 ข้อ | | | | |
| สมศ. 8 | ร้อยละ 30 | | | | |
| สมศ. 9 | 4 ข้อ | | | | |
| สมศ. 18 | 18.1 4 ข้อ | | | | |
| | 18.2 4 ข้อ | | | | |
| สกอ. 6.1 | 4 ข้อ | | | | |
| สมศ. 10 | 4 ข้อ | | | | |
| สมศ. 11 | 4 ข้อ | | | | |
| สกอ. 7.1 | 4 ข้อ | 6 ข้อ | ✓ | 4.00 | |
| สกอ. 7.2 | 3 ข้อ | | | | |
| สกอ. 7.3 | 5 ข้อ | | | | |
| สกอ. 7.4 | 5 ข้อ | 6 ข้อ | ✓ | 5.00 | |
| สมศ. 12 | | | | | |
| สมศ. 13 | | | | | |
| สกอ. 8.1 | ข้อ | | | | |
| สกอ. 9.1 | 6 ข้อ | 4 ข้อ | ✓ | 3.00 | |
| สมศ. 15 | 3.51 | | | | |
| | ประกันคุณตัวบ่งชี้ สกอ. | 5 | ตัวบ่งชี้ | คะแนนเฉลี่ย | 4.40 |
| | ประกันคุณตัวบ่งชี้ สมศ. | 1 | ตัวบ่งชี้ | คะแนนเฉลี่ย | 4.00 |
| | เฉลี่ย สกอ.และ สมศ. จำนวน | 6 | ตัวบ่งชี้ | คะแนนเฉลี่ย | 4.40 |

หมายเหตุ

คะแนนเฉลี่ยเฉพาะตัวบ่งชี้ของ สมศ. จะคิดคะแนนของตัวบ่งชี้ที่ 15 รวมด้วยเสมอ
เฉพาะคะแนนเฉลี่ยรวม สกอ กับ สมศ เท่านั้น ที่สามารถเลือกคิดหรือไม่คิดคะแนนของ สมศ.ตัวที่ 15 ได้
โดยใส่รหัสควบคุม ใน "ใส่ผลประเมิน"

ตาราง ป 1/2. ผลการประเมินรายตัวบ่งชี้ของสำนักงานคณะกรรมการการอุดมศึกษา

ชื่อหน่วยงาน

สำนักส่งเสริมวิชาการและงานทะเบียน

กลุ่ม ข สถาบันที่เน้นระดับ

ประเภทสถาบัน

กลุ่ม ก วิทยาลัยชุมชน

บัณฑิตศึกษา

กลุ่ม ค สถาบันเฉพาะทาง

ค 1 สถาบันที่เน้นระดับบัณฑิตศึกษา

ค 2 สถาบันที่เน้นระดับปริญญาตรี

กลุ่ม ง สถาบันที่เน้นการวิจัยขั้นสูงและผลิตบัณฑิตศึกษา โดยเฉพาะระดับ ป.เอก

ประเมินวันที่

27 มิถุนายน พ.ศ. 2556

โปรแกรมประเมินพัฒนาโดย: งานประกันคุณภาพมหาวิทยาลัยราชภัฏสวนดุสิต(วัฒนธรรม มากชื่น

T:0813623900)

| ตัวบ่งชี้คุณภาพ | คำเป้าหมาย | ผลดำเนินการ | | | ผลคะแนนประเมิน | ผลประเมิน |
|-----------------|------------------|-------------|---------|--|----------------|-----------|
| | | ตัวตั้ง | ผลลัพธ์ | <input checked="" type="checkbox"/> บรรลุ | | |
| | | ตัวหาร | | <input checked="" type="checkbox"/> ไม่บรรลุ | | |
| สกอ.1.1 | 6 ข้อ | 7 ข้อ | | <input checked="" type="checkbox"/> | 5.00 | ดีมาก |
| สมศ. 16 | (16.1) 4 ข้อ | | | | | |
| | (16.2) ระดับ 4.0 | | | | | |
| สมศ. 17 | 4 ข้อ | 4 ข้อ | | <input checked="" type="checkbox"/> | 4.00 | ดี |
| สกอ 2.1 | 5 ข้อ | 5 ข้อ | | <input checked="" type="checkbox"/> | 5.00 | ดีมาก |
| สกอ 2.2 | ร้อยละ 18 | | | | | |
| สกอ 2.3 | ร้อยละ 18 | | | | | |
| สกอ 2.4 | 5 ข้อ | | | | | |
| สกอ 2.5 | 6 ข้อ | | | | | |
| สกอ 2.6 | 5 ข้อ | | | | | |
| สกอ 2.7 | 5 ข้อ | | | | | |
| สกอ 2.8 | 5 ข้อ | | | | | |
| สมศ. 1 | ร้อยละ 70 | | | | | |
| สมศ. 2 | 0.5 | | | | | |
| สมศ. 3 | ร้อยละ 20 | | | | | |
| สมศ. 4 | ร้อยละ 10 | | | | | |
| สมศ. 14 | ดัชนีคุณภาพ = 3 | | | | | |
| สกอ. 3.1 | 6 ข้อ | | | | | |
| สกอ. 3.2 | 5 ข้อ | | | | | |

| | | | | | | |
|----------|---------------------------|-------|-----------|-------------|------|----|
| สกอ. 4.1 | 6 ข้อ | | | | | |
| สกอ. 4.2 | 4 ข้อ | | | | | |
| สกอ. 4.3 | 25,000บาท/คน | | | | | |
| สมศ. 5 | ร้อยละ 5 | | | | | |
| สมศ. 6 | ร้อยละ 16 | | | | | |
| สมศ. 7 | ร้อยละ 8 | | | | | |
| สกอ. 5.1 | 5 ข้อ | | | | | |
| สกอ. 5.2 | 4 ข้อ | | | | | |
| สมศ. 8 | ร้อยละ 30 | | | | | |
| สมศ. 9 | 4 ข้อ | | | | | |
| สมศ. 18 | 18.1 4 ข้อ | | | | | |
| | 18.2 4 ข้อ | | | | | |
| สกอ. 6.1 | 4 ข้อ | | | | | |
| สมศ. 10 | 4 ข้อ | | | | | |
| สมศ. 11 | 4 ข้อ | | | | | |
| สกอ. 7.1 | 4 ข้อ | 6 ข้อ | ✓ | 4.00 | ดี | |
| สกอ. 7.2 | 3 ข้อ | | | | | |
| สกอ. 7.3 | 5 ข้อ | | | | | |
| สกอ. 7.4 | 5 ข้อ | 5 ข้อ | ✓ | 5.00 | ดี | |
| สมศ. 12 | | | | | | |
| สมศ. 13 | | | | | | |
| สกอ. 8.1 | ข้อ | | | | | |
| สกอ. 9.1 | 6 ข้อ | 4 ข้อ | ✓ | 3.00 | ดี | |
| สมศ. 15 | 3.51 | | ✓ | | | |
| | ประกันคุณตัวบ่งชี้ สกอ. | 5 | ตัวบ่งชี้ | คะแนนเฉลี่ย | 4.40 | ดี |
| | ประกันคุณตัวบ่งชี้ สมศ. | 1 | ตัวบ่งชี้ | คะแนนเฉลี่ย | 4.00 | ดี |
| | เฉลี่ย สกอ.และ สมศ. จำนวน | 6 | ตัวบ่งชี้ | คะแนนเฉลี่ย | 4.40 | ดี |

หมายเหตุ

คะแนนเฉลี่ยเฉพาะตัวบ่งชี้ของ สมศ. จะคิดคะแนนของตัวบ่งชี้ที่ 15 รวมด้วยเสมอ
เฉพาะคะแนนเฉลี่ยรวม สกอ กับ สมศ เท่านั้น ที่สามารถเลือกคิดหรือไม่คิดคะแนนของ สมศ.ตัวที่ 15 ได้
โดยใส่รหัสควบคุม ใน "ใส่ผลประเมิน"

ตาราง ป 1/2. ผลการประเมินรายตัวบ่งชี้ของสำนักงานคณะกรรมการการอุดมศึกษา

ชื่อหน่วยงาน สำนักส่งเสริมวิชาการและงานทะเบียน
 ประเภทสถาบัน กลุ่ม ก วิทยาลัยชุมชน กลุ่ม ข สถาบันที่เน้นระดับบัณฑิตศึกษา
 กลุ่ม ค สถาบันเฉพาะทาง
 ค 1 สถาบันที่เน้นระดับบัณฑิตศึกษา
 ค 2 สถาบันที่เน้นระดับปริญญาตรี
 กลุ่ม ง สถาบันที่เน้นการวิจัยขั้นสูงและผลิตบัณฑิตศึกษา โดยเฉพาะระดับ ป.เอก
 ประเมินวันที่ 27 มิถุนายน พ.ศ. 2556

โปรแกรมประเมินทั้งหมดโดย: งานประกันคุณภาพมหาวิทยาลัยราชภัฏสวนสุนันทา (วิหระ มวกชื่น T:0813623900)

| ตัวบ่งชี้คุณภาพ | คำบัพหมาย | ผลดำเนินการ | | | ผลคะแนนประเมิน | ผลประเมิน |
|-----------------|------------------|-------------|---------|------------|----------------|-----------|
| | | ตัวตั้ง | ผลลัพธ์ | ✓ บรรลุ | | |
| | | ตัวหาร | | ✗ ไม่บรรลุ | | |
| สกอ.1.1 | 6 ข้อ | | 7 ข้อ | ✓ | 5.00 | ดีมาก |
| สมศ. 16 | (16.1) 4 ข้อ | | | | | |
| | (16.2) ระดับ 4.0 | | | | | |
| สมศ. 17 | 4 ข้อ | | 4 ข้อ | ✓ | 4.00 | ดี |
| สกอ 2.1 | 5 ข้อ | | 5 ข้อ | ✓ | 5.00 | ดีมาก |
| สกอ 2.2 | ร้อยละ 18 | | | | | |
| สกอ 2.3 | ร้อยละ 18 | | | | | |
| สกอ 2.4 | 5 ข้อ | | | | | |
| สกอ 2.5 | 6 ข้อ | | | | | |
| สกอ 2.6 | 5 ข้อ | | | | | |
| สกอ 2.7 | 5 ข้อ | | | | | |
| สกอ 2.8 | 5 ข้อ | | | | | |
| สมศ. 1 | ร้อยละ 70 | | | | | |
| สมศ. 2 | 0.5 | | | | | |
| สมศ. 3 | ร้อยละ 20 | | | | | |
| สมศ. 4 | ร้อยละ 10 | | | | | |
| สมศ. 14 | ดัชนีคุณภาพ = 3 | | | | | |
| สกอ. 3.1 | 6 ข้อ | | | | | |
| สกอ. 3.2 | 5 ข้อ | | | | | |
| สกอ. 4.1 | 6 ข้อ | | | | | |
| สกอ. 4.2 | 4 ข้อ | | | | | |
| สกอ. 4.3 | 25,000บาท/คน | | | | | |
| สมศ. 5 | ร้อยละ 5 | | | | | |
| สมศ. 6 | ร้อยละ 16 | | | | | |
| สมศ. 7 | ร้อยละ 8 | | | | | |

| | | | | | | |
|----------|----------------------------|-------|-----------|-------------|-------|----|
| สกอ. 5.1 | 5 ข้อ | | | | | |
| สกอ. 5.2 | 4 ข้อ | | | | | |
| สมศ. 8 | ร้อยละ 30 | | | | | |
| สมศ. 9 | 4 ข้อ | | | | | |
| สมศ. 18 | 18.1 4 ข้อ | | | | | |
| | 18.2 4 ข้อ | | | | | |
| สกอ. 6.1 | 4 ข้อ | | | | | |
| สมศ. 10 | 4 ข้อ | | | | | |
| สมศ. 11 | 4 ข้อ | | | | | |
| สกอ. 7.1 | 4 ข้อ | 6 ข้อ | ✓ | 4.00 | ดี | |
| สกอ. 7.2 | 3 ข้อ | | | | | |
| สกอ. 7.3 | 5 ข้อ | | | | | |
| สกอ. 7.4 | 5 ข้อ | 6 ข้อ | ✓ | 5.00 | ดีมาก | |
| สมศ. 12 | | | | | | |
| สมศ. 13 | | | | | | |
| สกอ. 8.1 | ข้อ | | | | | |
| สกอ. 9.1 | 6 ข้อ | 4 ข้อ | ✓ | 3.00 | พอใช้ | |
| สมศ. 15 | 4.40 | | ✓ | | | |
| | ประกันคุณภาพตัวบ่งชี้ สกอ. | 5 | ตัวบ่งชี้ | คะแนนเฉลี่ย | 4.40 | ดี |
| | ประกันคุณภาพตัวบ่งชี้ สมศ. | 1 | ตัวบ่งชี้ | คะแนนเฉลี่ย | 4.00 | ดี |
| | เฉลี่ย สกอ.และ สมศ. จำนวน | 6 | ตัวบ่งชี้ | คะแนนเฉลี่ย | 4.40 | ดี |

หมายเหตุ

คะแนนเฉลี่ยเฉพาะตัวบ่งชี้ของ สมศ. จะคิดคะแนนของตัวบ่งชี้ที่ 15 รวมด้วยเสมอ
เฉพาะคะแนนเฉลี่ยรวม สกอ กับ สมศ เท่านั้น ที่สามารถเลือกคิดหรือไม่คิดคะแนนของ สมศ.ตัวที่ 15 ได้
โดยใส่รหัสควบคุม ใน "ใส่ผลประเมิน"

ตาราง ป 2. ผลการประเมินตามองค์ประกอบคุณภาพ

ชื่อหน่วยงาน **สำนักส่งเสริมวิชาการและงานทะเบียน**
 ประเภทสถาบัน กลุ่ม ก วิทยาลัยชุมชน กลุ่ม ข สถาบันที่เน้นระดับบัณฑิตศึกษา
 กลุ่ม ค สถาบันเฉพาะทาง กลุ่ม ง สถาบันที่เน้นการวิจัยขั้นสูงและผลิตบัณฑิตศึกษา โดยเฉพาะระดับ ป.เอก
 ค 1 สถาบันที่เน้นระดับบัณฑิตศึกษา
 ค 2 สถาบันที่เน้นระดับปริญญาตรี
 ประเมินวันที่ **27 มิถุนายน พ.ศ. 2556**

โปรแกรมประเมินผลภายใน: งานประกันคุณภาพมหาวิทยาลัยราชภัฏสวนดุสิต(วัดผละ มากขึ้น T:0813623900)

| องค์ประกอบ | คะแนนการประเมินเฉลี่ย | | | | ผลการประเมิน | หมายเหตุ |
|---------------------|-----------------------|-------------|-------------|-------------|--------------|----------------------|
| | I | P | O | รวมเฉลี่ย | | |
| องค์ประกอบที่ 1 | - | 5.00 | - | 5.00 | ดีมาก | |
| องค์ประกอบที่ 2 | | 5.00 | | 5.00 | ดีมาก | |
| องค์ประกอบที่ 3 | - | | - | | | |
| องค์ประกอบที่ 4 | | | | | | |
| องค์ประกอบที่ 5 | | | | | | |
| องค์ประกอบที่ 6 | - | | | | | |
| องค์ประกอบที่ 7 | - | 4.50 | | 4.50 | ดี | |
| องค์ประกอบที่ 8 | - | | - | | | |
| องค์ประกอบที่ 9 | - | 3.00 | | 3.00 | พอใช้ | ไม่รวม สมศ.ตัวที่ 15 |
| เฉลี่ยรวม | | 4.40 | 4.00 | 4.40 | ดี | |
| ผลการประเมิน | | ดี | ดี | ดี | | |

หมายเหตุ

คะแนนเฉลี่ยเฉพาะตัวบ่งชี้ของ สมศ. จะคิดคะแนนของตัวบ่งชี้ที่ 15 รวมด้วยเสมอ
 เฉพาะคะแนนเฉลี่ยรวม สกอ กับ สมศ เท่านั้น ที่สามารถเลือกคิดหรือไม่คิดคะแนนของ สมศ.ตัวที่ 15 ได้
 โดยใส่รหัสควบคุม ใน "ใส่ผลประเมิน"

ตาราง ป 3. ผลการประเมินตามมาตรฐานการอุดมศึกษา

ชื่อหน่วยงาน สำนักส่งเสริมวิชาการและงานทะเบียน

ประเภทสถาบัน กลุ่ม ก วิทยาลัยชุมชน กลุ่ม ข สถาบันที่เน้นระดับบัณฑิตศึกษา กลุ่ม ง สถาบันที่เน้นการวิจัยขั้นสูงและผลิตบัณฑิตศึกษา โดยเฉพาะระดับ ป.เอก

กลุ่ม ค สถาบันเฉพาะทาง

ค 1 สถาบันที่เน้นระดับบัณฑิตศึกษา ค 2 สถาบันที่เน้นระดับปริญญาตรี

ประเมินวันที่ 27 มิถุนายน พ.ศ. 2556

โปรแกรมประเมินผลมาโดย: งานประกันคุณภาพมหาวิทยาลัยราชภัฏสวนสุนันทา(วัดละ มากอิน T:0813623900)

| องค์ประกอบ | คะแนนการประเมินเฉลี่ย | | | | ผลการประเมิน | หมายเหตุ |
|--|-----------------------|------|------|-----------|---|----------------------|
| | I | P | O | รวมเฉลี่ย | | |
| มาตรฐานที่ 1 (คุณภาพบัณฑิต) | - | - | | | 0.00 - 1.50 ปรับปรุงเร่งด่วน 1.51 - 2.50 ปรับปรุง 2.51 - 3.50 พอใช้ 3.51 - 4.50 ดี 4.51 - 5.00 ดี มาก | |
| มาตรฐานที่ 2 (การบริหารจัดการ) มาตรฐานที่ 2 ก (ธรรมาภิบาลการบริหาร) | - | 4.25 | | 4.25 | ดี | |
| มาตรฐานที่ 2 ข (พันธกิจการบริหาร) | | 5.00 | 4.00 | 4.50 | ดี | ไม่รวม สมศ.ตัวที่ 15 |
| มาตรฐานที่ 3 (การสร้างและพัฒนาสังคม) | - | | | | | |
| เฉลี่ยรวมทุกตัวบ่งชี้ของทุก มาตรฐาน | | 4.40 | 4.00 | 3.60 | ดี | |
| ผลการประเมิน | | ดี | ดี | ดี | | |

หมายเหตุ

คะแนนเฉลี่ยเฉพาะตัวบ่งชี้ของ สมศ. จะคิดคะแนนของตัวบ่งชี้ที่ 15 รวมด้วยเสมอ
เฉพาะคะแนนเฉลี่ยรวม สกอบ กับ สมศ เท่านั้น ที่สามารถเลือกคิดหรือไม่คิดคะแนนของ สมศ.ตัวที่ 15 ได้
โดยใส่รหัสควบคุม ใน "ใส่ผลประเมิน"

ตาราง ป 4. ผลการประเมินตามมุมมองด้านการบริหารจัดการ

ชื่อหน่วยงาน

สำนักส่งเสริมวิชาการและงานทะเบียน

ประเภทสถาบัน

กลุ่ม ก วิทยาลัยชุมชน

กลุ่ม ข สถาบันที่เน้นระดับบัณฑิตศึกษา

กลุ่ม ค สถาบันเฉพาะทาง

กลุ่ม ง สถาบันที่เน้นการวิจัยขั้นสูงและผลิตบัณฑิตศึกษา โดยเฉพาะระดับ ป.เอก

ค 1 สถาบันที่เน้นระดับบัณฑิตศึกษา

ค 2 สถาบันที่เน้นระดับปริญญาตรี

ประเมินวันที่

27 มิถุนายน พ.ศ. 2556

โปรแกรมประเมินคุณภาพโดย: งานประกันคุณภาพมหาวิทยาลัยราชภัฏสวนดุสิต(วัดณะ มาตรฐาน T:0813623900)

| องค์ประกอบ | คะแนนการประเมินเฉลี่ย | | | | ผลการประเมิน | หมายเหตุ |
|-------------------------------------|-----------------------|------|------|-----------|--------------|----------------------|
| | I | P | O | รวมเฉลี่ย | | |
| ด้านนักศึกษาและผู้มีส่วนได้ส่วนเสีย | - | | | | | |
| ด้านกระบวนการภายใน | | 4.40 | 4.00 | 4.40 | ดี | ไม่รวม สมศ.ตัวที่ 15 |
| ด้านการเงิน | | | - | | | |
| ด้านบุคลากรการเรียนรู้และนวัตกรรม | | | | | | |
| เฉลี่ยรวมทุกตัวบ่งชี้ของทุกมุมมอง | | 4.40 | 4.00 | 4.40 | ดี | |
| ผลการประเมิน | | ดี | ดี | ดี | | |

หมายเหตุ

คะแนนเฉลี่ยเฉพาะตัวบ่งชี้ของ สมศ. จะคิดคะแนนของตัวบ่งชี้ที่ 15 รวมด้วยเสมอ

เฉพาะคะแนนเฉลี่ยรวม สกอ กับ สมศ เท่านั้น ที่สามารถเลือกคิดหรือไม่คิดคะแนนของ สมศ.ตัวที่ 15 ได้

โดยใส่รหัสควบคุม ใน "ใส่ผลประเมิน"

ตาราง ป 5. ผลการประเมินตามมาตรฐานสถาบันอุดมศึกษา

ชื่อหน่วยงาน
ประเภทสถาบัน

สำนักส่งเสริมวิชาการและงานทะเบียน

กลุ่ม ก วิทยาลัยชุมชน

กลุ่ม ค สถาบันเฉพาะทาง

ค 1 สถาบันที่เน้นระดับบัณฑิตศึกษา

ค 2 สถาบันที่เน้นระดับปริญญาตรี

กลุ่ม ข สถาบันที่เน้นระดับบัณฑิตศึกษา

กลุ่ม ง สถาบันที่เน้นการวิจัยขั้นสูงและผลิตบัณฑิตศึกษา โดยเฉพาะระดับ ป.เอก

ประเมินวันที่

27 มิถุนายน พ.ศ. 2556

โปรแกรมประเมินผลด้วย: งานประกันคุณภาพมหาวิทยาลัยราชภัฏสวนสุนันทา(วัฒนธรรม มาก่อน T:0813623900)

| องค์ประกอบ | คะแนนการประเมินเฉลี่ย | | | | ผลการประเมิน 0.00 - 1.50 ปรับปรุง ค่า 1.51 - 2.50 ปรับปรุง 2.51 - 3.50 พอใช้ 3.51 - 4.50 ดี 4.51 - 5.00 ดีมาก | หมายเหตุ |
|---|-----------------------|------|------|-----------|---|----------------------|
| | I | P | O | รวมเฉลี่ย | | |
| 1.มาตรฐานด้านศักยภาพและความพร้อมในการจัดการศึกษา | | | | | | |
| (1) ด้านกายภาพ | | - | - | | | |
| (2) ด้านวิชาการ | | 5.00 | | 5.00 | ดีมาก | |
| (3) ด้านการเงิน | - | | - | | | |
| (4) ด้านการบริหารจัดการ | - | 4.25 | 4.00 | 4.00 | ดี | ไม่รวม สมศ.ตัวที่ 15 |
| เฉลี่ยมาตรฐานที่ 1 | | 4.40 | 4.00 | 4.33 | ดี | |
| 2. มาตรฐานด้านการดำเนินการตามภารกิจของสถาบันอุดมศึกษา | | | | | | |
| (1) ด้านการผลิตบัณฑิต | - | | | | | |
| (2) ด้านการวิจัย | | | | | | |
| (3) ด้านการให้บริการทางวิชาการแก่สังคม | - | | | | | |
| (4) ด้านการทำนุบำรุงศิลปะและวัฒนธรรม | - | | | | | |
| เฉลี่ยมาตรฐานที่ 2 | | | | | | |
| เฉลี่ยรวมทุกมาตรฐาน | | 4.40 | 4.00 | 3.60 | ดี | |
| ผลการประเมิน | | ดี | ดี | ดี | | |

หมายเหตุ

คะแนนเฉลี่ยเฉพาะตัวบ่งชี้ของ สมศ. จะคิดคะแนนของตัวบ่งชี้ที่ 15 รวมด้วยเสมอ

เฉพาะคะแนนเฉลี่ยรวม สกอ กับ สมศ เท่านั้น ที่สามารถเลือกคิดหรือไม่คิดคะแนนของ สมศ.ตัวที่ 15 ได้ โดยใส่รหัสควบคุม ใน "ใส่ผลประเมิน"

สรุปผลประเมินเฉพาะตามเกณฑ์ สมศ.

ชื่อหน่วยงาน สำนักส่งเสริมวิชาการและงานทะเบียน

ประเภท
สถาบัน

กลุ่ม ก วิทยาลัยชุมชน

กลุ่ม ข สถาบันที่เน้นระดับบัณฑิตศึกษา

กลุ่ม ค สถาบันเฉพาะทาง

กลุ่ม ง สถาบันที่เน้นการวิจัยขั้นสูงและผลิตบัณฑิตศึกษา โดยเฉพาะระดับ ป.เอก

ค 1 สถาบันที่เน้นระดับบัณฑิตศึกษา

ค 2 สถาบันที่เน้นระดับปริญญาตรี

ประเมินวันที่ 27 มิถุนายน พ.ศ. 2556

โปรแกรมประเมินพัฒนาโดย: งานประกันคุณภาพมหาวิทยาลัยราชภัฏสวนดุสิต(วีลณะ มากอิน T:0813623900)

| กลุ่มตัวบ่งชี้ | ด้านของคุณภาพ | ตัวบ่งชี้ | ผล ประเมิน | ตัวหาร | เฉลี่ย | เฉลี่ยราย กลุ่ม | คุณภาพ | |
|--|--|-----------------|---------------|--------|--------|--------------------|--------|--|
| 1. กลุ่มตัวบ่งชี้ พื้นฐาน | 1. ด้านคุณภาพบัณฑิต | ตัวบ่งชี้ที่ 1 | | | | | | |
| | | ตัวบ่งชี้ที่ 2 | | | | | | |
| | | ตัวบ่งชี้ที่ 3 | | | | | | |
| | | ตัวบ่งชี้ที่ 4 | | | | | | |
| | | รวม | 0.00 | 0 | | | | |
| | 2. ด้านงานวิจัยและงาน สร้างสรรค์ | ตัวบ่งชี้ที่ 5 | | | | | | |
| | | ตัวบ่งชี้ที่ 6 | | | | | | |
| | | ตัวบ่งชี้ที่ 7 | | | | | | |
| | รวม | 0.00 | 0 | | | | | |
| | 3. ด้านบริการวิชาการแก่ สังคม | ตัวบ่งชี้ที่ 8 | | | | | | |
| | | ตัวบ่งชี้ที่ 9 | | | | | | |
| | | รวม | 0.00 | 0 | | | | |
| | 4. ด้านการทำนุบำรุงศิลปะ และวัฒนธรรม | ตัวบ่งชี้ที่ 10 | | | | | | |
| | | ตัวบ่งชี้ที่ 11 | | | | | | |
| | | รวม | 0.00 | 0 | | | | |
| 5. ด้านการบริหารและการ พัฒนาสถาบัน | ตัวบ่งชี้ที่ 12 | | | | | | | |
| | ตัวบ่งชี้ที่ 13 | | | | | | | |
| | ตัวบ่งชี้ที่ 14 | | | | | | | |
| รวม | 0.00 | 0 | | | | | | |
| 6. ด้านการพัฒนาและประกัน คุณภาพภายใน | ตัวบ่งชี้ที่ 15 | | | | | | | |
| | รวม | 0.00 | 0 | | | | | |
| 2. กลุ่มตัว บ่งชี้อัต ลักษณ์ | | ตัวบ่งชี้ที่ 16 | | | | 4.00 | ดี | |
| | | ตัวบ่งชี้ที่ 17 | 4.00 | 1 | | | | |
| | | รวม | 4.00 | 1 | 4.00 | | | |
| 3. กลุ่มตัว บ่งชี้มาตรการ ส่งเสริม | | ตัวบ่งชี้ที่ 18 | | | | | | |
| | | รวม | 0.00 | 0 | | | | |
| | เฉลี่ยตัวบ่งชี้พันธกิจหลัก(ตัวบ่งชี้ 1-11) | | 0.00 | 0 | | | | |
| | เฉลี่ยภาพรวม 1 ตัวบ่งชี้ คะแนน | | 4.00 | 1 | 4.00 | | ดี | |

เกณฑ์การรับรองคุณภาพ ประกอบด้วย

1. คะแนนเฉลี่ยรวม

3.51 ขึ้นไป

2. คะแนนเฉลี่ยตัวบ่งชี้พันธกิจหลัก(ตัวบ่งชี้ 1-11)

3.51 ขึ้นไป

บทสรุปสำหรับผู้บริหาร

จากการติดตามประเมินผลของคณะกรรมการพบว่า สำนักส่งเสริมวิชาการและงานทะเบียน ได้ดำเนินการประกันคุณภาพภายใต้มาตรฐานตัวบ่งชี้คุณภาพของ สกอ. และ สมศ. รวมทั้งสิ้น 6 ตัวบ่งชี้ โดยแบ่งเป็น

ตัวบ่งชี้มาตรฐานของ สกอ. จำนวน 5 ตัวบ่งชี้

ตัวบ่งชี้มาตรฐานของ สมศ. จำนวน 1 ตัวบ่งชี้

พบว่าคะแนนเฉลี่ยรวมทุกตัวบ่งชี้ของ สกอ. และสมศ. มีค่าเท่ากับ 3.60 คะแนน ผลประเมินเฉลี่ยอยู่ในระดับ ดี โดยมีรายละเอียดดังนี้

1. ผลประเมินจำแนกตามกระบวนการผลิต ดังนี้

ปัจจัยนำเข้า (Input) มีคะแนนเฉลี่ย –

กระบวนการผลิต (Process) มีคะแนนเฉลี่ย 4.40 ผลการประเมิน ดี

ผลผลิต (Output) มีคะแนนเฉลี่ย 4.00 ผลการประเมิน ดี

2. ผลประเมินจำแนกตามองค์ประกอบมาตรฐาน 9 ด้าน มีผลดังนี้

อยู่ในระดับดีมาก

องค์ประกอบที่ 2 เฉลี่ย 5.00 คะแนน

อยู่ในระดับดี

องค์ประกอบที่ 1 เฉลี่ย 4.50 คะแนน

องค์ประกอบที่ 7 เฉลี่ย 4.50 คะแนน

อยู่ในระดับพอใช้

องค์ประกอบที่ 9 เฉลี่ย 3.00 คะแนน

หมายเหตุ องค์ประกอบที่ 3, 4, 5, 6 และ 8 ไม่รับการประเมิน

3. ผลประเมินจำแนกตามมาตรฐานการอุดมศึกษามีผลดังนี้
อยู่ในระดับดี ได้แก่
 - ด้านการบริหารจัดการธรรมาภิบาลการบริหาร เฉลี่ย 4.25 คะแนน
 - ด้านการบริหารจัดการพันธกิจการบริหาร เฉลี่ย 4.50 คะแนน
4. ผลประเมินจำแนกตามมุมมองด้านการบริหารจัดการมีผลดังนี้
อยู่ในระดับ ดี ได้แก่ ด้านกระบวนการภายใน เฉลี่ยเท่ากับ 4.33 คะแนน
5. ผลประเมินจำแนกตามมาตรฐานสถาบันอุดมศึกษามีผลดังนี้
อยู่ในระดับ ดีมาก ได้แก่ ด้านวิชาการ เฉลี่ย 5.00 คะแนน
อยู่ในระดับ ดี ได้แก่ ด้านบริหารจัดการ เฉลี่ย 4.33 คะแนน
6. ผลประเมินตามมาตรฐานตัวชี้วัดประกันคุณภาพภายนอกเพื่อรับรองมาตรฐานของ
สมศ.
กลุ่มตัวบ่งชี้อัตลักษณ์ (ตัวบ่งชี้ 17) เฉลี่ย 4.00 คะแนน ผลประเมิน ดี
คณะกรรมการติดตามและประเมินมีความเห็นเสนอแนะแนวทางปรับปรุงและพัฒนา
คุณภาพการดำเนินงานของสำนักส่งเสริมวิชาการและงานทะเบียน ดังนี้

องค์ประกอบที่ 1

1. ควรกำหนดการประชุมกรรมการชุดต่างๆ ของสำนักเป็นปฏิทินการดำเนินงานตลอดปีการศึกษา (เช่นกรรมการบริหาร กรรมการประจำเป็นต้น)
2. การจัดทำแผนกลยุทธ์ในรอบปี (2557-2561) และให้บุคลากร และผู้มีส่วนได้ส่วนเสียมีส่วนร่วมในการจัดทำแผนกลยุทธ์
3. จัดทำแผนกลยุทธ์ แผนปฏิบัติการประจำปีพร้อมทั้งผลการประเมินการดำเนินงานตามแผนและเผยแพร่ผ่านเว็บไซต์ของสำนักฯ
4. กลยุทธ์ควรสอดคล้องกับปรัชญา วิสัยทัศน์ พันธกิจของสำนัก
5. กระบวนการแปลงแผนกลยุทธ์เป็นแผนปฏิบัติการประจำปีควรมีขั้นตอนที่ชัดเจนใคร่เกี่ยวข้องบ้าง เกี่ยวข้องอย่างไร และแผนต้องครบตามพันธกิจหลักของสำนัก

6. แผนปฏิบัติการราชการประจำปีควรกำหนดตัวชี้วัด ค่าเป้าหมาย รอบการประเมิน และผลการประเมินให้ชัดเจนเพื่อให้เห็นพัฒนาการของการดำเนินงานว่าเป็นไปตามเป้าหมายหรือไม่อย่างไร

7. ควรเก็บหลักฐานภาพถ่ายหรือผลผลิตที่ได้จากการประชุมเพื่อรองรับการตรวจประเมินคุณภาพ

8. เอกสารอ้างอิงที่เป็นรายงานการประชุมของคณะกรรมการชุดต่างๆ การรวมเป็นเล่ม จัดทำสารบัญ เพื่อให้เป็นระบบมากขึ้น

9. ควรนำผลการประเมิน และข้อเสนอจากคณะกรรมการเข้าที่ประชุมเพื่อปรับปรุง และผลการประเมินรอบปีถัดไป ควรเริ่มจากผลการดำเนินการปีที่ผ่านมาเป็นอย่างไร แก้ไขอะไรไปบ้าง และผลการประเมินรอบนี้เป็นอย่างไร

10. ควรเพิ่มเรื่องอัตลักษณ์ของสำนักฯ โดยพิจารณาจากปรัชญาของสำนัก

องค์ประกอบที่ 7

1. การเขียนรายงานการประเมินตนเอง ควรให้ตรงกับเอกสารหลักฐาน
2. ควรมีการแลกเปลี่ยนเรียนรู้จากบุคลากรภายในของสำนักฯ
3. โครงการที่จัด ควรมีการสรุปรายงานผลโครงการและจัดทำเป็นเล่ม ซึ่งจะทำให้ง่ายในการใช้เป็นเอกสารอ้างอิง
4. ควรมีรายงานการประชุมคณะกรรมการบริหารงานความเสี่ยง ข้อเสนอในการประชุมที่กำหนดและระบุความเสี่ยงของสำนักฯ
5. ควรชี้แจงทำความเข้าใจแจ้งให้บุคลากรในสำนักทราบเพื่อใช้เป็นแนวทางในการปฏิบัติงาน

องค์ประกอบที่ 9

1. ควรมีการควบคุมและติดตามการดำเนินงานด้านการประกันคุณภาพอย่างต่อเนื่อง และสามารถนำผลการประเมินด้านการประกันคุณภาพฯ มาปรับปรุงการปฏิบัติงานครั้งต่อไป
2. ควรมีการแลกเปลี่ยนเรียนรู้กับเครือข่ายด้านการประกันคุณภาพการศึกษา ระหว่างสถาบันอื่นๆ และมีแนวทางการปฏิบัติที่ดีเพื่อเผยแพร่ให้หน่วยงานอื่นนำไปใช้ประโยชน์ได้

บทที่ 1

บทนำ

ประวัติความเป็นมา

สำนักส่งเสริมวิชาการและงานทะเบียน จัดตั้งขึ้นตามกฎกระทรวงศึกษาว่าด้วยการแบ่งส่วนราชการมหาวิทยาลัยราชภัฏสวนดุสิต พ.ศ. 2548 อยู่ภายใต้การกำกับดูแลของรองอธิการบดีฝ่ายวิชาการมีประวัติความเป็นมาดังนี้

เดิมสำนักส่งเสริมวิชาการและงานทะเบียนใช้ชื่อว่า งานทะเบียนและประมวลผล เป็นหน่วยงานภายใต้การกำกับดูแลของสำนักส่งเสริมวิชาการ

พ.ศ. 2538 ได้ตั้งสำนักทะเบียนและประมวลผล เป็นหน่วยงานสนับสนุนการจัดการเรียนการสอน อยู่ภายใต้การกำกับดูแลของรองอธิการบดีฝ่ายวิชาการ

สำนักทะเบียนและประมวลผล สนับสนุนการจัดการเรียนการสอนและกิจกรรมต่าง ๆ ของมหาวิทยาลัยราชภัฏสวนดุสิต ให้บริการข้อมูลสารสนเทศกับบุคลากรของมหาวิทยาลัย และนักศึกษา รวมถึงบุคคลภายนอก โดยมีภารกิจหลักเกี่ยวกับการรับรายงานตัวเข้าเป็นนักศึกษาใหม่ การดูแลระบบการลงทะเบียนเรียนการประมวลผลการเรียน การตรวจสอบการขอสำเร็จการศึกษา และการออกเอกสารสำคัญทางการศึกษา ฯลฯ

สำนักทะเบียนและประมวลผล มีความมุ่งมั่นที่จะปรับปรุงประสิทธิภาพและประสิทธิผลของงานให้เป็นไปตามแนวทางการบริหารมุ่งผลสัมฤทธิ์ โดยมีวัตถุประสงค์เพื่อให้งานทันยุคต้องแม่นยำ รวดเร็วทันการณ์ โปร่งใส มีคุณภาพและมาตรฐานสูง มีการปรับลดขั้นตอนการทำงาน เพื่อใช้เวลาน้อยลง ใช้เทคโนโลยีที่ทันสมัย เพื่อปรับปรุงกระบวนการ การทำงานให้รวดเร็วขึ้น เพื่อประหยัดเวลาในการติดต่อขอรับบริการ ต้นทุนค่าใช้จ่ายลดลง อันจะทำให้เกิดความพึงพอใจสูงสุดในการรับบริการที่ตอบสนองความต้องการของผู้รับบริการ

วันที่ 15 มิถุนายน 2547 สถาบันราชภัฏสวนดุสิตได้ดำเนินการปรับเปลี่ยนเป็นมหาวิทยาลัยราชภัฏสวนดุสิต ทำให้โครงการสร้างการบริหารงานต่างๆ ภายในมหาวิทยาลัยเปลี่ยน และหน่วยงานของสำนักทะเบียนและประมวลผลได้ร่วมเข้ากับสำนัก

ส่งเสริมวิชาการ ได้มีการเปลี่ยนชื่อสำนักใหม่เป็น “สำนักส่งเสริมวิชาการและงานทะเบียน” และได้มีการปรับเปลี่ยนโครงสร้างใหม่ทั้งหมดเพื่อรองรับระบบการบริหารงานของมหาวิทยาลัย

สำนักส่งเสริมวิชาการและงานทะเบียนเดิมคือหน่วยงานที่ควรรวมหน่วยงานเดิมของสถาบันราชภัฏสวนดุสิต 3 หน่วยงานเข้าด้วยกัน คือ สำนักส่งเสริมวิชาการ สำนักทะเบียนและประมวลผลและสำนักงานกลางศูนย์การศึกษานอกสถาบัน ซึ่งปัจจุบันสำนักส่งเสริมวิชาการและงานทะเบียน แบ่งการปฏิบัติงาน ออกเป็น 3 กลุ่มงาน ดังนี้

สำนักงานผู้อำนวยการ แบ่งกลุ่มงานออกเป็น 3 กลุ่มงาน คือ

- กลุ่มงานเลขานุการและธุรการ
- กลุ่มงานทะเบียนนักศึกษา และฐานข้อมูล
- กลุ่มงานส่งเสริมวิชาการ

สำนักส่งเสริมวิชาการและงานทะเบียน มีความมุ่งมั่นที่จะปรับปรุงประสิทธิภาพและประสิทธิผลของการปฏิบัติงานให้เป็นไปตามแนวทางการบริหารมุ่งผลสัมฤทธิ์ โดยมีวัตถุประสงค์เพื่อให้การทำงานถูกต้องแม่นยำ รวดเร็วทันเหตุการณ์ โปร่งใส มีคุณภาพและมาตรฐานสูง มีการปรับลดขั้นตอนการทำงาน ประยุกต์ใช้เทคโนโลยีที่ทันสมัย เพื่อให้กระบวนการการทำงานสะดวก รวดเร็วยิ่งขึ้น เพื่อประหยัดเวลาในการติดต่อขอรับบริการ ลดต้นทุนค่าใช้จ่ายลง อันจะทำให้เกิดความพึงพอใจสูงสุดในการรับบริการที่ตอบสนองความต้องการของผู้รับบริการ

ปรัชญา

วิชาการก้าวหน้า เทคโนโลยีก้าวไกล สร้างความประทับใจในบริการ งานถูกต้องตรงเวลา พัฒนาอย่างต่อเนื่อง

วิสัยทัศน์

สำนักส่งเสริมวิชาการและงานทะเบียนเป็นหน่วยงานที่ส่งเสริมสนับสนุนทางวิชาการ เพื่อให้การจัดการศึกษาของมหาวิทยาลัยเป็นไปตามเกณฑ์มาตรฐานให้บริการด้วย

ความถูกต้อง รวดเร็ว และเป็นธรรม ภายใต้การบริหารจัดการเชิงพลวัต สามารถแข่งขันได้ในระดับอาเซียน

พันธกิจ

1. ส่งเสริม สนับสนุน และกำกับดูแลงานวิชาการให้เป็นไปตามมาตรฐานการจัดการศึกษา ระดับอุดมศึกษา มุ่งสู่สากล
2. บริการและประสานงานวิชาการให้กับมหาวิทยาลัยและหน่วยงานภายนอก
3. งานกำกับติดตามดูแลด้านทะเบียนนักศึกษา
4. พัฒนาระบบบริหารจัดการข้อมูลสารสนเทศด้านการจัดการเรียนการสอน และการบริหาร
5. จัดการเชิงพลวัต
6. เป็นศูนย์กลางข้อมูลที่ทันสมัยและเพิ่มขีดความสามารถในการแข่งขันสู่มาตรฐานสากล

ประเด็นยุทธศาสตร์

- | | |
|-------------------------------|---|
| ประเด็นยุทธศาสตร์ที่ 1 | ขับเคลื่อนคุณภาพการจัดการศึกษาให้เป็นไปตามมาตรฐานอุดมศึกษา |
| ประเด็นยุทธศาสตร์ที่ 2 | การเพิ่มขีดความสามารถการให้บริการที่แข่งขันได้ในระดับภูมิภาคอาเซียน |
| ประเด็นยุทธศาสตร์ที่ 3 | สร้างวัฒนธรรมองค์กรที่มุ่งเน้นองค์กรผู้การเรียนรู้ |
| ประเด็นยุทธศาสตร์ที่ 4 | การพัฒนาการบริหารจัดการเชิงพลวัต |

เป้าประสงค์

ประเด็นยุทธศาสตร์ที่ 1

ขับเคลื่อนคุณภาพการจัดการศึกษาให้เป็นไปตามมาตรฐานอุดมศึกษา

มุ่งสู่สากล

1. ทุกหลักสูตรมีการจัดการศึกษาได้คุณภาพเป็นไปตามมาตรฐานอุดมศึกษา

มุ่งสู่สากล

2. ทุกหลักสูตรมีระบบการประกันคุณภาพตามเกณฑ์มาตรฐานการอุดมศึกษา

ประเด็นยุทธศาสตร์ที่ 2

การเพิ่มขีดความสามารถให้บริการที่แข่งขันได้ในระดับภูมิภาค

อาเซียน

1. มีระบบการให้บริการที่เป็นไปตามเกณฑ์มาตรฐาน

ประเด็นยุทธศาสตร์ที่ 3

สร้างวัฒนธรรมองค์กรที่มุ่งเน้นองค์กรสู่การเรียนรู้

1. องค์กรมีการแลกเปลี่ยนเรียนรู้และถ่ายทอดวัฒนธรรมการทำงานด้วยกระบวนการจัดการเรียนรู้

2. รูปแบบการจัดกระบวนการทำงานที่ส่งเสริมวัฒนธรรมการเรียนรู้ขององค์กร

ประเด็นยุทธศาสตร์ที่ 4

การพัฒนาการบริหารจัดการเชิงพลวัต

1. บุคลากรมีขีดความสามารถสูงตามสมรรถนะหลักของมหาวิทยาลัย

2. นวัตกรรมด้านเทคโนโลยีสารสนเทศที่ทันสมัยสอดคล้องกับการเปลี่ยนแปลง

กลยุทธ์

เป้าประสงค์ที่ 1.1 ทุกหลักสูตรมีการจัดการศึกษาได้คุณภาพเป็นไปตามมาตรฐานอุดมศึกษา

1.1.1 การพัฒนาและการบริหารหลักสูตรที่เป็นไปตามมาตรฐานอุดมศึกษา

1.1.2 การพัฒนาบุคลากรสายวิชาการให้มีขีดความสามารถทางด้านวิชาการในระดับมาตรฐานสากล

เป้าประสงค์ที่ 1.2 ทุกหลักสูตรมีระบบการประกันคุณภาพตามเกณฑ์มาตรฐานการอุดมศึกษา

1.2.1 ส่งเสริมและสนับสนุนการพัฒนาระบบประกันคุณภาพของหลักสูตรให้เป็นไปตามเกณฑ์มาตรฐานการอุดมศึกษา

เป้าประสงค์ที่ 2.1 มีระบบการให้บริการที่เป็นไปตามเกณฑ์มาตรฐาน

2.1.1 การพัฒนาเทคโนโลยีสารสนเทศเพื่อการบริการที่เป็นเลิศ

2.1.2 การสร้างนวัตกรรมกระบวนการให้บริการ

เป้าประสงค์ที่ 3.1 องค์กรมีการแลกเปลี่ยนเรียนรู้และถ่ายทอดวัฒนธรรมการทำงานด้วยกระบวนการจัดการเรียนรู้

3.1.1 สร้างวัฒนธรรมการแลกเปลี่ยนเรียนรู้และการถ่ายทอดวัฒนธรรมการทำงาน

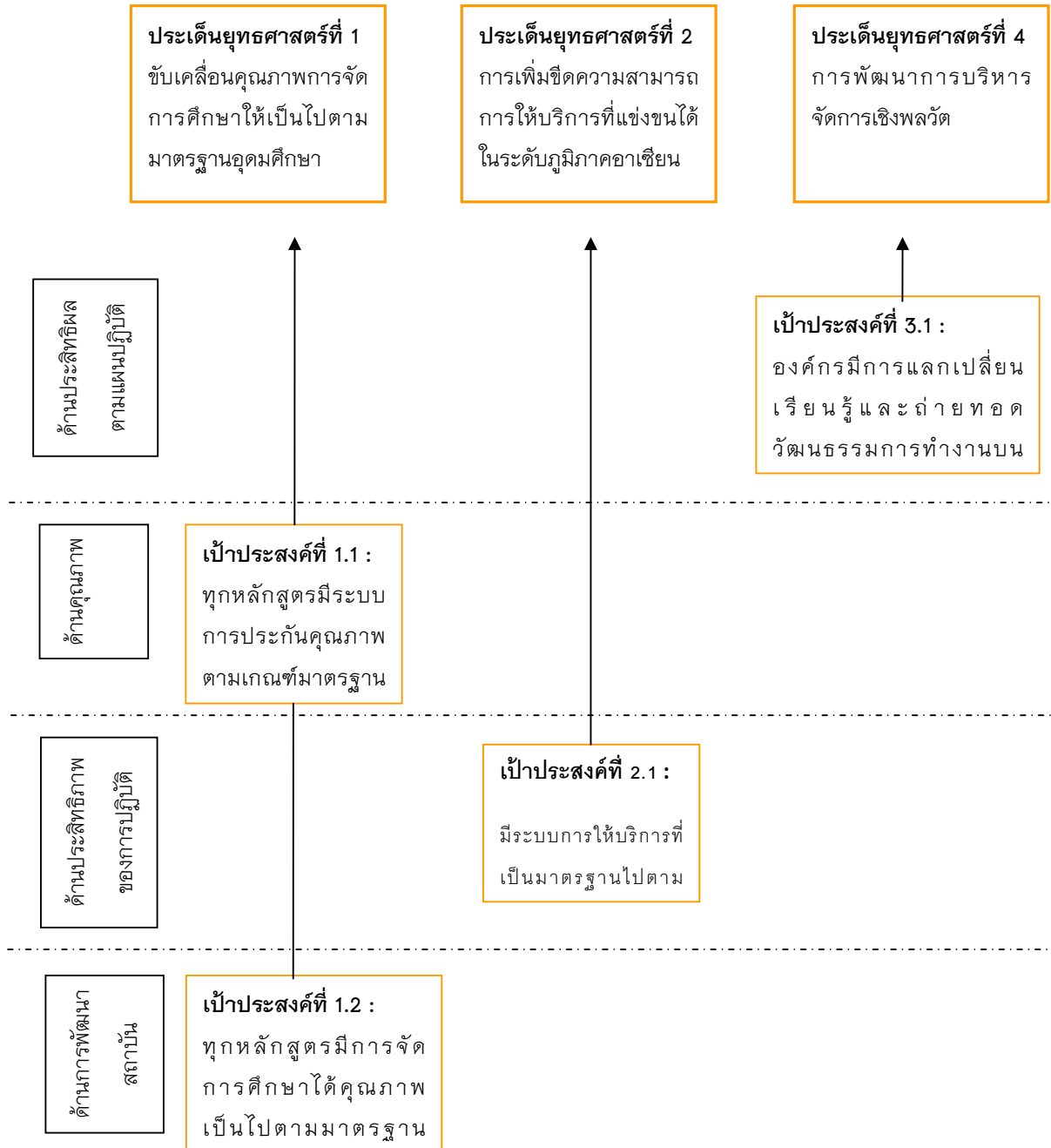
ด้วยกระบวนการจัดการเรียนรู้

เป้าประสงค์ที่ 3.2 รูปแบบการจัดกระบวนการทำงานที่ส่งเสริมวัฒนธรรมการเรียนรู้ขององค์กร

3.2.1 การพัฒนารูปแบบการจัดกระบวนการทำงานที่ส่งเสริมวัฒนธรรมการเรียนรู้ขององค์กร

วิสัยทัศน์ (ของหน่วยงาน) :

สำนักส่งเสริมวิชาการและงานทะเบียนเป็นหน่วยงานที่ส่งเสริมสนับสนุนและประสานงานวิชาการเพื่อจัดการเรียนการสอนตามมาตรฐานมุ่งสู่สากล โดยใช้การบริหารจัดการเชิงพลวัตพัฒนาไปสู่องค์กรอัจฉริยะ



ความเชื่อมโยงประเด็นยุทธศาสตร์ของมหาวิทยาลัยกับสำนักส่งเสริมวิชาการและงาน

ทะเบียน

วิสัยทัศน์มหาวิทยาลัย : มหาวิทยาลัยราชภัฏสวนดุสิตเป็นมหาวิทยาลัยเฉพาะทางที่มีอัตลักษณ์โดดเด่นด้านอุตสาหกรรมอาหาร การศึกษาปฐมวัย อุตสาหกรรมการบริการ และพยาบาลศาสตร์ ภายใต้การบริหารจัดการที่มีลักษณะเป็นพลวัต เป็นที่ยอมรับในระดับภูมิภาคอาเซียน และแข่งขันได้อย่างยั่งยืน

| | | | | | |
|---|--|---|--|--|--|
| ประเด็นยุทธศาสตร์1 การให้บริการวิชาการเพื่อส่งเสริมการเรียนรู้ตลอดชีวิต | ประเด็นยุทธศาสตร์2 การยกระดับคุณภาพและมาตรฐานการศึกษาด้านสังคมศาสตร์ | ประเด็นยุทธศาสตร์3 การสร้างความรู้ความเข้าใจและความภาคภูมิใจให้คุณค่าวัฒนธรรมองค์กร | ประเด็นยุทธศาสตร์4 การจัดการศึกษาด้านวิทยาศาสตร์เพื่อเป็นฐานการพัฒนาขีดความสามารถของ | ประเด็นยุทธศาสตร์5 การพัฒนาผลงานวิจัยนวัตกรรมและการนำไปใช้ประโยชน์ | ประเด็นยุทธศาสตร์6 การบริหารจัดการแบบพลวัต |
|---|--|---|--|--|--|

| | | | | | |
|---|---|---|---|--|--|
| เป้าประสงค์ที่ 1 ประชาชนได้รับโอกาสทางการศึกษาตลอดชีวิตตามศักยภาพ | เป้าประสงค์ที่ 2 บัณฑิตในสาขาที่เป็นอัตลักษณ์ของมหาวิทยาลัยมีคุณภาพเป็นที่ยอมรับในระดับภูมิภาคอาเซียน | เป้าประสงค์ที่ 3 นักศึกษาและประชาชนตระหนักเห็นคุณค่าวัฒนธรรมไทย | เป้าประสงค์ที่ 4 กำลังคนด้านวิทยาศาสตร์เพิ่มขึ้นทั้งในเชิงปริมาณและคุณภาพ | เป้าประสงค์ที่ 5 มหาวิทยาลัย ชุมชนสังคม ได้ใช้ประโยชน์จากองค์ความรู้ที่สร้างขึ้น | เป้าประสงค์ที่ 6 มหาวิทยาลัยสามารถสร้างความเข้มแข็งในการอยู่รอดได้ |
|---|---|---|---|--|--|

ประเด็นยุทธศาสตร์ที่ 1 :
ขับเคลื่อนคุณภาพการจัดการศึกษาให้เป็นไปตามมาตรฐานอุดมศึกษา

ประเด็นยุทธศาสตร์ที่ 2 :
การเพิ่มขีดความสามารถในการให้บริการที่แข่งขันได้ในระดับภูมิภาคอาเซียน

ประเด็นยุทธศาสตร์ที่ 3 :
สร้างวัฒนธรรมองค์กรที่มุ่งเน้นองค์กรสู่การเรียนรู้

เป้าประสงค์ที่ 1 :
1.1 ทุกหลักสูตรมีการจัดการศึกษาได้คุณภาพเป็นไปตามมาตรฐานอุดมศึกษา
1.2 ทุกหลักสูตรมีระบบการประกันคุณภาพตามเกณฑ์มาตรฐานการอุดมศึกษา

เป้าประสงค์ที่ 2 :
2.1 มีระบบการให้บริการที่เป็นมาตรฐานไปตามเกณฑ์

เป้าประสงค์ที่ 3 :
3.1 องค์กรมีการแลกเปลี่ยนเรียนรู้ และ ถ่ายทอดวัฒนธรรมการทำงานด้วยกระบวนการจัดการเรียนรู้
3.2 รูปแบบการจัดกระบวนการทำงานที่ส่งเสริมวัฒนธรรมการเรียนรู้ขององค์กร

โครงสร้างสำนักส่งเสริมวิชาการและงานทะเบียน



บุคลากรส่งเสริมวิชาการและงานทะเบียน

สำนักส่งเสริมวิชาการและงานทะเบียนปัจจุบันภายใต้สำนักงานผู้อำนวยการ ประกอบด้วยบุคลากร จำนวน 43 คน โดยแบ่งออกเป็น 3 กลุ่มงาน และคณะผู้บริหารสำนักส่งเสริมวิชาการฯ ดังนี้

คณะผู้บริหาร และหัวหน้ากลุ่มงาน

| | | |
|---|----------------------------|--|
| 1 | นางสาวกริณี วัชรสินธุ์ | ผู้อำนวยการสำนัก |
| 2 | นางสาวจิตราพร จันทรวงศ์ | รองผู้อำนวยการสำนัก |
| 3 | นายสุทัศน์ มุ่มแดง | รองผู้อำนวยการสำนัก |
| 4 | นางสุภัทราสจี สายวงศ์พันธ์ | หัวหน้าสำนักงาน |
| 5 | นางสาวมารีนา สนศิริ | ผู้ช่วยผู้อำนวยการ |
| 6 | นางสาวปาริกา อัคนิวาส | หัวหน้ากลุ่มงาน ส่งเสริมวิชาการ |
| 7 | นางจันทรรจจา พลอยมุกดา | หัวหน้ากลุ่มงานทะเบียนนักศึกษาและ ฐานข้อมูล หัวหน้ากลุ่มงาน เลขานุการและ ธุรการ |
| 8 | นายณัฐวุฒิ ตันมณี | ธุรการ |

กลุ่มงานเลขานุการและธุรการ

| | |
|---|------------------------------|
| 1 | นางสาวสุนิสา จุ้ยประเสริฐ |
| 2 | นางลำปาง สุบิน |
| 3 | นางสัจญญลักษณ์ ปภัสสรากาญจน์ |
| 4 | นายวิกรานต์ ผดุงวิเชียร |
| 5 | นายอภิชาติ กรมนา |
| 6 | นางสาวสาริกา เสือบำรุง |
| 7 | นายธนัช ยิ้มแย้ม |
| 8 | นางสาวเบญญาภา จงเกษม |
| 9 | นางสาวปัทมวรรณ รุ่งโรจน์ |

- 10 นางสาวเมย์ฉวี น้อยสุด
- 11 นางสาวอังคณา สีสะวงษ์

กลุ่มงานส่งเสริมวิชาการ

- 1 นางสาวเนาวนุช เจียมวัฒนาเลิศ
- 2 นายสมชัย จารุชนกิจพานิช
- 3 นางสาวพนารัตน์ พรหมมา
- 4 นางสาวรวีวรรณ เขื่อนชาติศรี
- 5 นางสาวพัชราภรณ์ ขำแป้ง
- 6 นางสาวทรรศนีย์ สุทธิภาพย์
- 7 นางสาวสุธางค์ หงษ์กลาง

กลุ่มงานทะเบียนนักศึกษาและฐานข้อมูล

- 1 นายพัฒนพงษ์ กุมารสิทธิ์
- 2 นายสิทธิพร ประกิ่ง
- 3 นายบุญธรรม สังข์เสน
- 4 นายชินณภัทร์ เจริญรอด
- 5 นายอิทธิพงศ์ อินโท
- 6 นางสาวสิตา พุ่มดอกไม้
- 7 นางสาวศิรินันท์ อ่ำพันธุ์
- 8 นางสาววาสนา จันท์จ่าย
- 9 นางจารุวรรณ แซ่
- 10 นางสาวจีรวรรณ บุญพิทักษ์
- 11 นางสาวสินีนภา ลักษณะโยธิน
- 12 นางสาวดุจดาว ชุนประวัติ
- 13 นางสาวอนงค์นาถ ทนชัย

กลุ่มงานทะเบียนนักศึกษาและฐานข้อมูล (ต่อ)

| | | |
|----|-----------------|------------|
| 14 | นางสาวศรัณยา | ฟูเผ่า |
| 15 | นางสาวนิอัสร | เจ๊ะอูเซ็ง |
| 16 | นางสาวพนิดา | วงษ์สมัย |
| 17 | นางสาวทัศนาวรรณ | ชมภู |

ระบบและกลไกการประกันคุณภาพการศึกษา

1. นโยบายการประกันคุณภาพการศึกษา สำนักส่งเสริมวิชาการและงานทะเบียน สำนักส่งเสริมวิชาการและงานทะเบียนมีการดำเนินการประกันคุณภาพ การศึกษาตามแนวนโยบายของมหาวิทยาลัย และเป็นไปตามพระราชบัญญัติการศึกษา แห่งชาติ พ.ศ. 2542 แก้ไขเพิ่มเติม (ฉบับที่ 2) พ.ศ. 2545 และกฎกระทรวง ว่าด้วยระบบ หลักเกณฑ์ และวิธีการประกันคุณภาพการศึกษาภายในสถาน ศึกษา ระดับการศึกษาขั้น พื้นฐาน พ.ศ. 2546 โดยได้มีการกำหนดนโยบายในการประชุมคณะอำนวยการดำเนินงานการ ประกันคุณภาพการศึกษา ประจำสำนักส่งเสริมวิชาการและงานทะเบียน ซึ่งมีนโยบายการ ประกันคุณภาพของสำนักเป็นดังนี้

นโยบายข้อที่ 1 กำหนดให้การประกันคุณภาพเป็นส่วนหนึ่งของ กระบวนการดำเนินงานสำนักส่งเสริมวิชาการและงานทะเบียน โดยให้บุคลากรทุกระดับมีส่วนร่วม

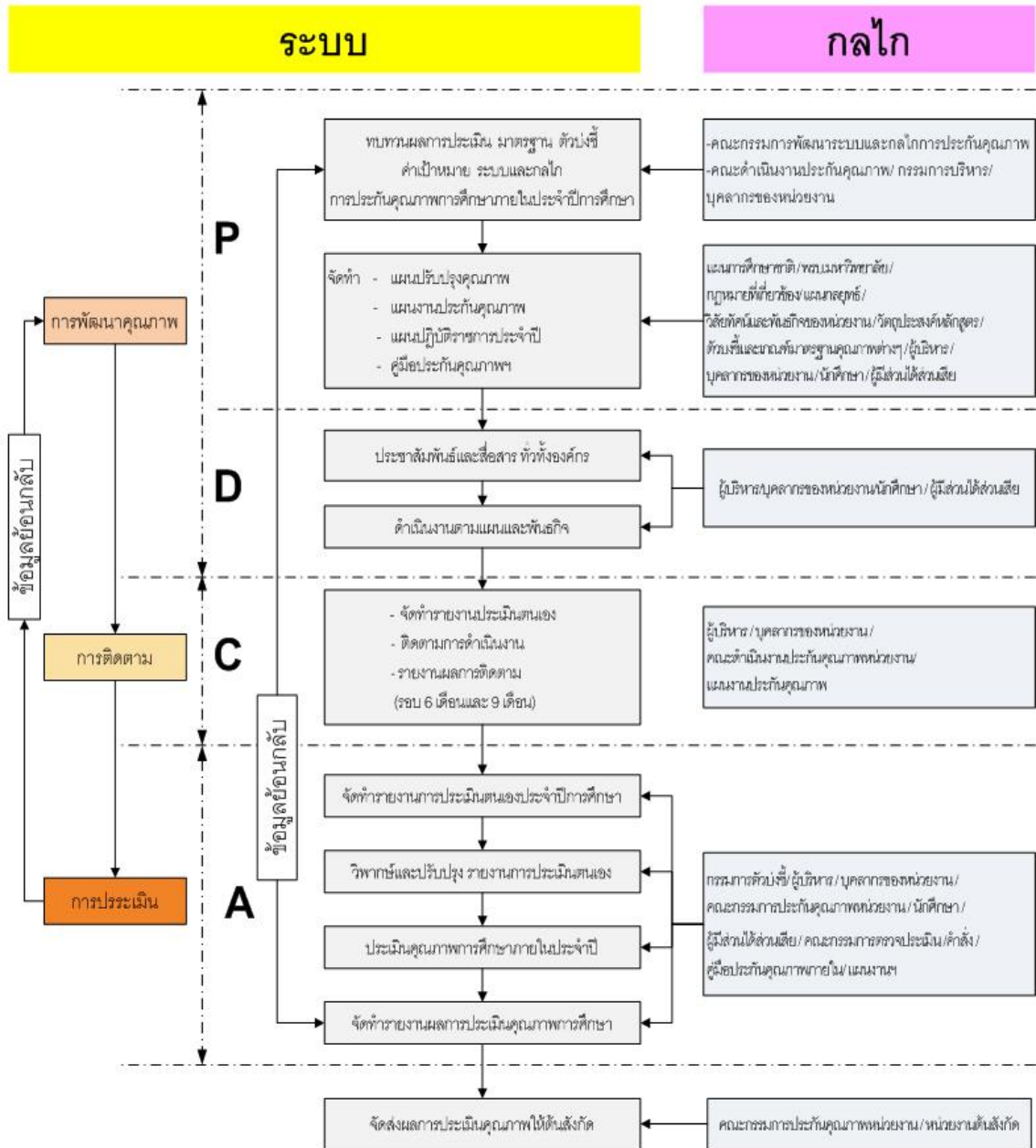
นโยบายข้อที่ 2 ส่งเสริม และสนับสนุนให้มีการพัฒนาระบบ และกลไกการ ประกันคุณภาพอย่างต่อเนื่อง เพื่อพัฒนาคุณภาพการศึกษาให้เป็นไปตามเกณฑ์มาตรฐาน และ พระราชบัญญัติการศึกษาแห่งชาติ พ.ศ. 2542 แก้ไขเพิ่มเติม (ฉบับที่ 2) พ.ศ. 2545

นโยบายข้อที่ 3 ให้มีการตรวจสอบ และประเมินผลการประกันคุณภาพ ภายใน และภายนอกอย่างต่อเนื่อง และเป็นระบบ

นโยบายข้อที่ 4 ส่งเสริมให้มีการสร้างแนวปฏิบัติที่ดี เพื่อพัฒนาคุณภาพ ของกระบวนการปฏิบัติงานให้ดีขึ้นอย่างต่อเนื่อง

2. แนวทางการดำเนินงานการประกันคุณภาพการศึกษา
 1. กำหนดแผนการดำเนินงานด้านการประกันคุณภาพ เพื่อให้การดำเนินงานเป็นไปอย่างมีเป้าหมาย เป็นขั้นตอน มีความสอดคล้องและมีประสิทธิภาพ
 2. มีการพัฒนาระบบการประกันคุณภาพ และกลไกต่างๆ ตามวงจรคุณภาพ PDCA
 3. แต่งตั้งคณะกรรมการ และคณะดำเนินงานด้านการประกันคุณภาพ การศึกษาประจำสำนักส่งเสริมวิชาการและงานทะเบียน เพื่อรับผิดชอบ กำหนดแนวปฏิบัติและสร้างความเข้าใจร่วมกันเกี่ยวกับการดำเนินงานประกันคุณภาพการศึกษาให้เป็นไปอย่างมีระบบและมีประสิทธิภาพ
 4. มีการกำหนดเกณฑ์ตัวบ่งชี้ และกำหนดแนวทางการกำกับติดตามตัวบ่งชี้ให้เป็นไปตามเกณฑ์มาตรฐานที่กำหนด
 5. จัดทำคู่มือประกันคุณภาพเพื่อเป็นกรอบแนวทางการดำเนินการทุกระดับ
 6. ดำเนินงานการประกันคุณภาพการศึกษาภายใน ให้สอดคล้องกับแผนงาน และเป็นไปตามมาตรฐาน
 7. เผยแพร่ให้กับบุคลากรทุกระดับทราบและสร้างความเข้าใจร่วมกันของบุคลากรทุกคนในคณะเกี่ยวกับระบบประกันคุณภาพการศึกษาเพื่อรองรับระบบและกลไกการประกันคุณภาพการศึกษา และเพื่อนำไปสู่การพัฒนาอย่างต่อเนื่อง
 8. จัดทำรายงานประจำปีที่เป็นรายงานการประเมินตนเองและเผยแพร่ให้สาธารณชนได้รับทราบ
 9. มีการตรวจติดตาม และประเมินผลการดำเนินงานประกันคุณภาพภายในและภายนอก
 10. มีการนำผลการประเมินคุณภาพภายในมาพัฒนาปรับปรุงการดำเนินการประกันคุณภาพตามพันธกิจให้เกิดผลดีมีการประเมินผลลัพธ์และการนำผลการประเมินมาใช้ในการพัฒนางานประจำให้เกิดคุณภาพอย่างต่อเนื่อง
 11. มีการสร้างแนวปฏิบัติที่ดีเพื่อพัฒนากระบวนการดำเนินงานให้มีคุณภาพอย่างต่อเนื่อง
 12. สนับสนุนให้มีการนำระบบสารสนเทศมาประยุกต์ใช้เพื่อให้กระบวนการต่างๆ เพื่อให้เกิดความคล่องตัว สะดวก และรวดเร็วขึ้น

ระบบและกลไกการประกันคุณภาพการศึกษาสำนักส่งเสริมวิชาการและงานทะเบียน



ตัวบ่งชี้และเกณฑ์การประเมินตามองค์ประกอบคุณภาพและตัวบ่งชี้เฉพาะ
 มาตรฐานและตัวบ่งชี้ที่หน่วยงานดำเนินการประกันคุณภาพตามพันธกิจ
 ประจำปีการศึกษา 2555 ของสำนักส่งเสริมวิชาการและงานทะเบียน ดำเนินการประกัน
 คุณภาพภายใน จำนวน 5 ตัวบ่งชี้

| ลำดับ | องค์ประกอบคุณภาพและตัวบ่งชี้ | ค่าเป้าหมาย |
|---|---|-----------------|
| องค์ประกอบที่ 1 ปรัชญา ปณิธาน วัตถุประสงค์ และแผนดำเนินการ | | |
| 1 | <p>ตัวบ่งชี้ที่ 1.1 กระบวนการพัฒนาแผน</p> <p>ผู้กำกับ : นางสุภัทธรสจี สายวงศ์ผื่น</p> <p>ผู้จัดเก็บข้อมูล : ๑. นายณัฐวุฒิ ตันมณี ๒. นางสาวปาริกา อัครนิवास ๓. นางจันทรรจจา พลอยมุกดา ๔. นางสาวสุนิสา จัยประเสริฐ ๕. นางลำปาง สุบิน ๖. นายวิกรานต์ ผดุงวิเชียร</p> | 6 ข้อ(4คะแนน) |
| องค์ประกอบที่ 2 การผลิตบัณฑิต | | |
| 2 | <p>ตัวบ่งชี้ที่ 2.1 ระบบและกลไกการพัฒนาและบริหารหลักสูตร</p> <p>ผู้กำกับ : นายสุทัศน์ มุมแดง</p> <p>ผู้จัดเก็บข้อมูล : 1. นางสาวพนารัตน์ พรหมมา 2. นางสาวรวีวรรณ เอี่ยมชาติศรี 2. นางสาวเนาวนุช เจียมวัฒนาเลิศ</p> | 5 ข้อ (5 คะแนน) |
| องค์ประกอบที่ 7 การบริหารและการจัดการ | | |
| 3 | <p>ตัวบ่งชี้ 7.1 ภาวะผู้นำของสถาบันและผู้บริหารทุกระดับของสถาบัน</p> <p>ผู้กำกับ : นางสาวจิตราพร จันทรกุล</p> | 4 ข้อ(3 คะแนน) |

| ลำดับ | องค์ประกอบคุณภาพและตัวบ่งชี้ | ค่าเป้าหมาย |
|---|---|-------------------|
| | ผู้จัดเก็บข้อมูล : 1. นางสาวศรinya พุฒ่า 2. นางจรรุวรรณ แซ่ | |
| 4 | ตัวบ่งชี้ 7.4 ระบบบริหารความเสี่ยง ผู้กำกับ : นางสาววาสนาจันทร์จ่าย ผู้จัดเก็บข้อมูล : 1. นางสาวลิตา พุ่มดอกไม้ 2. นางสาวสินีนากู ลักษณะโยธิน | 4/5 ข้อ (4คะแนน) |
| องค์ประกอบที่ 9 ระบบและกลไกการประกันคุณภาพ | | |
| 6 | ตัวบ่งชี้ 9.1 ระบบและกลไกการประกันคุณภาพการศึกษาภายใน ผู้กำกับ : นางสาวรวีวรรณ เอี่ยมชาติศรี ผู้จัดเก็บข้อมูล : 1. นายวิกรานต์ ผดุงวิเชียร 2. นายอภิชาติ กรมนา | 6 ข้อ (3 คะแนน) |

ส่วนที่ 2

ผลการติดตามและการประเมินคุณภาพรวมทั้งเกณฑ์คุณภาพภายใน (สกอ.)
และภายนอก (สมศ)

ผลการประเมินตามตัวบ่งชี้

องค์ประกอบที่ 1 ปรัชญา ปณิธาน วัตถุประสงค์ และแผนดำเนินการ

| ตัวบ่งชี้ | ร่องรอย/ หลักฐาน/ รายละเอียดที่พบและนำมาใช้ประกอบการพิจารณาตัดสินผลการประเมินแต่ละตัวบ่งชี้ | | | | | | | | | | | | | | | | |
|-------------------------------------|--|-----|---|--|---|----|----|-----|-------|-------------|---------|-------------------------------------|-------------------------------------|----|---|--|---|
| 1.1 | <p>กระบวนการพัฒนาแผน</p> <p>ข้อค้นพบ/ผลการดำเนินงาน</p> <p>ในปีการศึกษา 2555 สำนักส่งเสริมวิชาการและงานทะเบียน มีกระบวนการพัฒนาแผน มีการดำเนินการได้ 7 ข้อ ดังนี้</p> <p>ผลการประเมินคุณภาพการศึกษาภายใน(การประเมินตนเอง = ตน / การประเมินของคณะกรรมการ = กก)</p> <table border="1"> <thead> <tr> <th>กก</th> <th>ตน</th> <th>ข้อ</th> <th>เกณฑ์</th> <th>ผลดำเนินงาน</th> <th>หลักฐาน</th> </tr> </thead> <tbody> <tr> <td><input checked="" type="checkbox"/></td> <td><input checked="" type="checkbox"/></td> <td>1.</td> <td>มีการจัดทำแผนกลยุทธ์ที่สอดคล้องกับนโยบายของสภาสถาบัน โดยการมีส่วนร่วมของบุคลากรในสถาบัน และได้รับความเห็นชอบจากสภาสถาบัน โดยเป็นแผนที่เชื่อมโยงกับปรัชญาหรือปณิธานและพระราชบัญญัติสถาบัน ตลอดจนสอดคล้องกับจุดเน้นของกลุ่มสถาบันการอบแผนอุดมศึกษา ระยะยาว 15 ปี ฉบับที่ 2 (พ.ศ.2551 – 2565) และแผนพัฒนาการศึกษา ระดับอุดมศึกษา ฉบับที่ 10 (พ.ศ.2551– 2554)</td> <td>มีการจัดทำแผนกลยุทธ์ และการมีส่วนร่วมของบุคลากรตามรายงานการประชุม ทั้งนี้ การเพิ่มการมีส่วนร่วมได้ส่วนเสียของผู้ที่เกี่ยวข้องกับสำนักส่งเสริม และเพิ่มหลักฐานที่แสดงให้เห็นทั้งแผนกลยุทธ์ ได้รับความเห็นชอบจากสถาบันแล้วไว้ในการอ้างอิงเอกสารในส่วนนี้</td> <td>1.1.1.1 รายงานการประชุมการจัดทำแผนกลยุทธ์ของสำนัก (2552-2556) ในวันที่ 17 ส.ค. 2552 1.1.1.2 แผนกลยุทธ์ของสำนักส่งเสริมวิชาการและงานทะเบียน 2552-2556</td> </tr> </tbody> </table> | | | | | กก | ตน | ข้อ | เกณฑ์ | ผลดำเนินงาน | หลักฐาน | <input checked="" type="checkbox"/> | <input checked="" type="checkbox"/> | 1. | มีการจัดทำแผนกลยุทธ์ที่สอดคล้องกับนโยบายของสภาสถาบัน โดยการมีส่วนร่วมของบุคลากรในสถาบัน และได้รับความเห็นชอบจากสภาสถาบัน โดยเป็นแผนที่เชื่อมโยงกับปรัชญาหรือปณิธานและพระราชบัญญัติสถาบัน ตลอดจนสอดคล้องกับจุดเน้นของกลุ่มสถาบันการอบแผนอุดมศึกษา ระยะยาว 15 ปี ฉบับที่ 2 (พ.ศ.2551 – 2565) และแผนพัฒนาการศึกษา ระดับอุดมศึกษา ฉบับที่ 10 (พ.ศ.2551– 2554) | มีการจัดทำแผนกลยุทธ์ และการมีส่วนร่วมของบุคลากรตามรายงานการประชุม ทั้งนี้ การเพิ่มการมีส่วนร่วมได้ส่วนเสียของผู้ที่เกี่ยวข้องกับสำนักส่งเสริม และเพิ่มหลักฐานที่แสดงให้เห็นทั้งแผนกลยุทธ์ ได้รับความเห็นชอบจากสถาบันแล้วไว้ในการอ้างอิงเอกสารในส่วนนี้ | 1.1.1.1 รายงานการประชุมการจัดทำแผนกลยุทธ์ของสำนัก (2552-2556) ในวันที่ 17 ส.ค. 2552 1.1.1.2 แผนกลยุทธ์ของสำนักส่งเสริมวิชาการและงานทะเบียน 2552-2556 |
| กก | ตน | ข้อ | เกณฑ์ | ผลดำเนินงาน | หลักฐาน | | | | | | | | | | | | |
| <input checked="" type="checkbox"/> | <input checked="" type="checkbox"/> | 1. | มีการจัดทำแผนกลยุทธ์ที่สอดคล้องกับนโยบายของสภาสถาบัน โดยการมีส่วนร่วมของบุคลากรในสถาบัน และได้รับความเห็นชอบจากสภาสถาบัน โดยเป็นแผนที่เชื่อมโยงกับปรัชญาหรือปณิธานและพระราชบัญญัติสถาบัน ตลอดจนสอดคล้องกับจุดเน้นของกลุ่มสถาบันการอบแผนอุดมศึกษา ระยะยาว 15 ปี ฉบับที่ 2 (พ.ศ.2551 – 2565) และแผนพัฒนาการศึกษา ระดับอุดมศึกษา ฉบับที่ 10 (พ.ศ.2551– 2554) | มีการจัดทำแผนกลยุทธ์ และการมีส่วนร่วมของบุคลากรตามรายงานการประชุม ทั้งนี้ การเพิ่มการมีส่วนร่วมได้ส่วนเสียของผู้ที่เกี่ยวข้องกับสำนักส่งเสริม และเพิ่มหลักฐานที่แสดงให้เห็นทั้งแผนกลยุทธ์ ได้รับความเห็นชอบจากสถาบันแล้วไว้ในการอ้างอิงเอกสารในส่วนนี้ | 1.1.1.1 รายงานการประชุมการจัดทำแผนกลยุทธ์ของสำนัก (2552-2556) ในวันที่ 17 ส.ค. 2552 1.1.1.2 แผนกลยุทธ์ของสำนักส่งเสริมวิชาการและงานทะเบียน 2552-2556 | | | | | | | | | | | | |

| | | | | | | |
|---------------|---|-------------------------------------|-----|--|---|---|
| | | | | | | |
| ตัว บ่งชี้ | ร่องรอย/ หลักฐาน/ รายละเอียดที่พบและนำมาใช้ประกอบการพิจารณาตัดสินผลการ ประเมินแต่ละตัวบ่งชี้ | | | | | |
| 1.1 | กก | ตน | ข้อ | เกณฑ์ | ผลดำเนินงาน | หลักฐาน |
| | <input checked="" type="checkbox"/> | <input checked="" type="checkbox"/> | 2. | มีการถ่ายทอดแผน กลยุทธ์ระดับ สถาบันไปสู่ทุก หน่วยงานภายใน | การถ่ายทอดแผนกลยุทธ์ ทำโดยการบันทึกข้อความ เรียนแจ้งและประชุมชี้แจง นั้น การเพิ่มช่องทางในการ ถ่ายทอดแผน กลยุทธ์ให้ บุคคลผู้มีส่วนเกี่ยวข้องอื่นๆ ได้รับทราบ ผ่านเว็บไซต์ของ สำนักส่งเสริมวิชาการและ งานทะเบียน | 1.1.2.1 บันทึกข้อความ การนำส่งแผนกลยุทธ์ 1.1.2.2 รายงานการ ประชุมครั้งที่ 1/2552 (11 ต.ค.2552 |

| 1.1 | กก | ตน | ข้อ | เกณฑ์ | ผลดำเนินงาน | หลักฐาน |
|-----|-------------------------------------|-------------------------------------|-----|--|---|--|
| | <input checked="" type="checkbox"/> | <input checked="" type="checkbox"/> | 3. | มีกระบวนการแปลงแผนกลยุทธ์เป็นแผนปฏิบัติการประจำปีครบ 4 พันธกิจ คือ ด้านการเรียนการสอน การวิจัย การบริการทางด้านวิชาการ และการทำนุบำรุงศิลปะและวัฒนธรรม | มีการแปลงผลกลยุทธ์เป็นแผนปฏิบัติการประจำปี 2555 ครบทั้ง 4 พันธกิจ | 1.1.3.1 แผนปฏิบัติการประจำปีสำนักส่งเสริมวิชาการและงานทะเบียน ปีงบประมาณ พ.ศ. 2555 |

| ตัว บ่งชี้ | ร่องรอย/ หลักฐาน/ รายละเอียดที่พบและนำมาใช้ประกอบการพิจารณาตัดสินผลการ ประเมินแต่ละตัวบ่งชี้ | | | | | |
|---------------|---|-------------------------------------|-----|--|--|---|
| 1.1 | กก | ตน | ข้อ | เกณฑ์ | ผลดำเนินงาน | หลักฐาน |
| | <input checked="" type="checkbox"/> | <input checked="" type="checkbox"/> | 4. | มีตัวบ่งชี้ของแผนกลยุทธ์ แผนปฏิบัติการประจำปี และค่าเป้าหมายของแต่ละตัวบ่งชี้ เพื่อวัดความสำเร็จของการดำเนินงาน ตามแผนกลยุทธ์และแผนปฏิบัติการประจำปี | มีแผนที่ใช้อ้างอิงเป็นแผนกลยุทธ์ปี 2552-2556 ส่วนแผนปฏิบัติราชการประจำปีตัวบ่งชี้ยังไม่ชัดเจน และไม่มีความสอดคล้องกับการประเมินคุณภาพการศึกษารอบปีนี้ ควรกำหนดตัวบ่งชี้ของแผนกลยุทธ์และแผนปฏิบัติราชการประจำปี พร้อมทั้งกำหนดค่าเป้าหมายให้ชัดเจน ทั้งนี้เพื่อสามารถประเมินผลการดำเนินงานตามแผนได้ | 1.1.1.4.1 แผนกลยุทธ์ 2552-25556 และแผนปฏิบัติราชการประจำปีงบประมาณ 2555 |

| ตัว บ่งชี้ | ร่องรอย/ หลักฐาน/ รายละเอียดที่พบและนำมาใช้ประกอบการพิจารณาตัดสินผลการประเมินแต่ ละตัวบ่งชี้ | | | | | |
|---------------|---|-------------------------------------|-----|--|---|---|
| 1.1 | กก | ตน | ข้อ | เกณฑ์ | ผลดำเนินงาน | หลักฐาน |
| | <input checked="" type="checkbox"/> | <input checked="" type="checkbox"/> | 5. | มีการดำเนินงาน ตามแผนปฏิบัติการ ประจำปี ครบ 4 พันธกิจ | การรายงานผลประจำปี ตามแผนปฏิบัติราชการมี การแยกตามพันธกิจ และ ระบอบของเดือนที่ประเมิน ให้ชัดเจน | 1.1.5.1 รายงานผลตาม แผนปฏิบัติราชการ ประจำปี 2555 |

| ตัว บ่งชี้ | ร่องรอย/ หลักฐาน/ รายละเอียดที่พบและนำมาใช้ประกอบการพิจารณาตัดสินผลการประเมินแต่ ละตัวบ่งชี้ | | | | | |
|---------------|---|-------------------------------------|-----|---|---|---|
| 1.1 | ก ก | ต น | ข้อ | เกณฑ์ | ผลดำเนินงาน | หลักฐาน |
| | <input checked="" type="checkbox"/> | <input checked="" type="checkbox"/> | 6. | มีการติดตามผลการดำเนินงานตามตัวบ่งชี้ของแผนปฏิบัติการประจำปี อย่างน้อยปีละ 2 ครั้ง และ รายงาน ผล ต่อผู้บริหารเพื่อพิจารณา | การเขียนผลการดำเนินงาน สำนักได้รายงานผลการดำเนินงานผ่านกองนโยบายและแผน ซึ่งเป็นหน่วยงานหลักในการควบคุมดูแล สำนักส่งเสริมวิชาการและงานทะเบียนควรรายงานผล ต่อผู้บริหารของสำนักส่งเสริมฯ | 1.1.6.1 เอกสารให้รายละเอียดตามแผนรอบ 12 เดือน และ 9 เดือน |

| ตัว บ่งชี้ | ร่องรอย/ หลักฐาน/ รายละเอียดที่พบและนำมาใช้ประกอบการพิจารณาตัดสินผลการประเมินแต่ ละตัวบ่งชี้ | | | | | |
|---------------|---|-------------------------------------|-----|--|---|---|
| 1.1 | ก ก | ต น | ข้อ | เกณฑ์ | ผลดำเนินงาน | หลักฐาน |
| | <input checked="" type="checkbox"/> | <input checked="" type="checkbox"/> | 7. | มีการประเมินผลการ ดำเนินงานตาม ตัวบ่งชี้ของแผนกล ยุทธ์ อย่างน้อยปีละ 1 ครั้ง และรายงานผล ต่อผู้บริหารและสภา สถาบันเพื่อพิจารณา | มีการประเมินผลการ ดำเนินงานตามตัวบ่งชี้ของ แผนกลยุทธ์ ในส่วนของราย งานผลต่อผู้บริหารและสภา สถาบันเพื่อพิจารณาและให้ ข้อเสนอแนะในการพัฒนาตัว บ่งชี้ในปีต่อไป | 1.1.7.1 รายงานผลการ ดำเนินงานตัวชี้วัดแผนกล ยุทธ์ปี 2552-2553 |
| ตัว | ร่องรอย/ หลักฐาน/ รายละเอียดที่พบและนำมาใช้ประกอบการพิจารณาตัดสินผลการประเมินแต่ | | | | | |

| บ่งชี้ | ละตัวบ่งชี้ | | | | | |
|--------|-------------------------------------|-------------------------------------|-----|---|---|---|
| 1.1 | กก | ตน | ข้อ | เกณฑ์ | ผลดำเนินงาน | หลักฐาน |
| | <input checked="" type="checkbox"/> | <input checked="" type="checkbox"/> | 8. | มีการนำผลการพิจารณา ข้อคิดเห็น และข้อเสนอแนะของ ส ก า ส ถ า บั น ไปปรับปรุง แผนกลยุทธ์ และแผนปฏิบัติการ ประจำปี | มีการนำข้อเสนอแนะมาปรับปรุงพัฒนาแผนกลยุทธ์ และแผนปฏิบัติราชการ ประจำปี 2556 | 1.1.8.1 รายงานการประชุม คณะกรรมการบริหารสำนักส่งเสริมวิชาการและงานทะเบียน |

ผลการประเมิน

| เป้าหมาย | ผลดำเนินการ | | คะแนน | | การบรรลุเป้าหมาย (✓=บรรลุ ✗=ไม่บรรลุ) |
|----------|-------------|------------|-------|------------|---|
| | SAR | คณะกรรมการ | SAR | คณะกรรมการ | |
| 8 ข้อ | 8 | 8 | 5 | 5 | ✓ |

กลุ่มตัวบ่งชี้อัตลักษณ์

| ตัวบ่งชี้ | ร่องรอย/ หลักฐาน/ รายละเอียดที่พบและนำมาใช้ประกอบการพิจารณาตัดสินผลการประเมินแต่ละตัวบ่งชี้ | | | | | |
|-----------|---|-------------------------------------|-----|---|---|---------------------------------|
| 17 | <p>ผลการพัฒนาตามจุดเน้นและจุดเด่นที่ส่งผลสะท้อนเป็นเอกลักษณ์ของสถาบัน</p> <p>ข้อค้นพบ/ผลการดำเนินงาน</p> <p>ในปีการศึกษา 2555 สำนักส่งเสริมวิชาการและงานทะเบียน มีผลการพัฒนาตามจุดเน้นและจุดเด่นที่ส่งผลสะท้อนเป็นเอกลักษณ์ และมีการดำเนินการได้ 4 ข้อ ดังนี้</p> <p>ผลการประเมินคุณภาพการศึกษาภายใน(การประเมินตนเอง = ตน / การประเมินของคณะกรรมการ = กก)</p> | | | | | |
| | กก | ตน | ข้อ | เกณฑ์ | ผลดำเนินงาน | หลักฐาน |
| | <input checked="" type="checkbox"/> | <input checked="" type="checkbox"/> | 1. | มีการกำหนดกลยุทธ์การปฏิบัติงานที่สอดคล้องกับจุดเน้นจุดเด่น หรือความเชี่ยวชาญเฉพาะของสถานศึกษา โดยได้รับการเห็นชอบจากสภาสถาบัน | มีการกำหนดปรัชญาของสำนักที่เน้นเรื่องของการบริการ คือ “สร้างความประทับใจในบริการงานถูกต้องตรงเวลา พัฒนาอย่างต่อเนื่อง” ในแผนปฏิบัติการประจำปี พ.ศ.2555 ปรัชญาแล้วได้กำหนดเป็นประเด็นยุทธศาสตร์ที่ 2 การเพิ่มขีดความสามารถให้บริการที่แข่งขันได้ในระดับภูมิภาคอาเซียน และกำหนดเป็น กลยุทธ์ในเป้าประสงค์ที่ 2.1 มีระบบการให้บริการที่เป็นไปตามเกณฑ์มาตรฐาน | - แผนปฏิบัติการประจำปี พ.ศ.2555 |

| ตัว บ่งชี้ | ร่องรอย/ หลักฐาน/ รายละเอียดที่พบและนำมาใช้ประกอบการพิจารณาตัดสินผลการประเมิน แต่ละตัวบ่งชี้ | | | | | |
|---------------|---|-------------------------------------|-----|---|---|---|
| 17 | กก | ตน | ข้อ | เกณฑ์ | ผลดำเนินงาน | หลักฐาน |
| | <input checked="" type="checkbox"/> | <input checked="" type="checkbox"/> | 2. | มีการสร้างระบบการมีส่วนร่วมของผู้เรียนและบุคลากรในการปฏิบัติตามกลยุทธ์ที่กำหนดอย่างครบถ้วนสมบูรณ์ | <p>นักศึกษา และ ผู้ปกครองมีส่วนร่วมในเรื่องของการสอบถามข้อมูลการดำเนินการให้ข้อเสนอแนะหรือติชมผ่านทาง Facebook ของสำนัก</p> <p>มีระบบติดตามคำร้องออนไลน์จากการที่ศูนย์การศึกษานอกที่ตั้งให้เจ้าหน้าที่ศูนย์การศึกษาใช้ในการติดตามคำร้องที่ศูนย์ส่งมาว่าอยู่ในขั้นตอนใด กระบวนการใด เพื่อให้การดำเนินงานตามเกณฑ์ของ EdPEX ในเรื่องของการมุ่งเน้นลูกค้าเป็นไปอย่างมีประสิทธิภาพ</p> | <p>- ข้อมูล Facebook ของสำนักส่งเสริมวิชาการ</p> <p>- ระบบติดตามคำร้องออนไลน์</p> <p>- รายงานวิจัยคุณภาพของบัณฑิต ปริญญาตรีโท เอก ตามกรอบมาตรฐานคุณวุฒิ</p> |

| ตัว บ่งชี้ | ร่องรอย/ หลักฐาน/ รายละเอียดที่พบและนำมาใช้ประกอบการพิจารณาตัดสินผลการประเมิน แต่ละตัวบ่งชี้ | | | | | |
|---------------|---|-------------------------------------|-----|---|---|--|
| 17 | กก | ตน | ข้อ | เกณฑ์ | ผลดำเนินงาน | หลักฐาน |
| | <input checked="" type="checkbox"/> | <input checked="" type="checkbox"/> | 3. | ผลการประเมินความพึงพอใจของบุคลากรที่เกี่ยวข้องกับการดำเนินการตามจุดเน้น และจุดเด่นหรือความเชี่ยวชาญเฉพาะของสถานศึกษา ไม่ต่ำกว่า 3.51 จากคะแนนเต็ม 5 | สำนักส่งเสริมวิชาการและงานทะเบียน ได้ประเมินความพึงพอใจของผู้รับบริการประจำปีการศึกษา 2555 ระหว่างวันที่ 1-28 ก.พ. 2556 จากนักศึกษา เจ้าหน้าที่ อาจารย์ และบุคคลภายนอก อยู่ในเกณฑ์ระดับมาก 4.38 | - ผลการประเมินความพึงพอใจของผู้ใช้บริการประจำปีการศึกษา 2555 |

| ตัว บ่งชี้ | ร่องรอย/ หลักฐาน/ รายละเอียดที่พบและนำมาใช้ประกอบการพิจารณาตัดสินผลการประเมิน แต่ละตัวบ่งชี้ | | | | | |
|---------------|---|-------------------------------------|-----|---|---|---|
| 17 | กก | ตน | ข้อ | เกณฑ์ | ผลดำเนินงาน | หลักฐาน |
| | <input checked="" type="checkbox"/> | <input checked="" type="checkbox"/> | 4. | ผลการดำเนินงานบรรลุตามจุดเน้น จุดเด่น หรือความเชี่ยวชาญเฉพาะของสถานศึกษาและเกิดผลกระทบที่เกิดประโยชน์และสร้างคุณค่าต่อสังคม | สำนักส่งเสริมวิชาการฯ ดำเนินงานได้บรรลุตามจุดเน้นการบริการ ในเรื่องของระบบติดตามคำร้องออนไลน์และเกิดประโยชน์ต่อสังคมของมหาวิทยาลัยฯ | <ul style="list-style-type: none"> - รายงานวิจัยคุณภาพของบัณฑิต ปริญญาตรี โท เอก ตามกรอบมาตรฐานคุณวุฒิ สวท. - หนังสือรับรองการใช้ประโยชน์ของระบบคำร้องจากศูนย์การศึกษา - รายงานผลการดำเนินงานประจำปีต่อสภามหาวิทยาลัยฯ |

| ตัว บ่งชี้ | ร่องรอย/ หลักฐาน/ รายละเอียดที่พบและนำมาใช้ประกอบการพิจารณาตัดสินผลการประเมิน แต่ละตัวบ่งชี้ | | | | | |
|---------------|---|--------------------------|-----|--|-------------|---------|
| 17 | กก | ตน | ข้อ | เกณฑ์ | ผลดำเนินงาน | หลักฐาน |
| | <input type="checkbox"/> | <input type="checkbox"/> | 5. | ผู้เรียน/บุคลากร/คณะ/ สถานศึกษา มี เอกลักษณ์ ตามจุดเน้น จุดเด่น หรือ ความเชี่ยวชาญเฉพาะที่ กำหนด และได้รับการ ยอมรับในระดับชาติและ/ หรือนานาชาติ | | |

ผลการประเมิน

| เป้าหมาย | ผลดำเนินการ | | คะแนน | | การบรรลุ เป้าหมาย (✓=บรรลุ ✗=ไม่บรรลุ) |
|----------|-------------|------------|---------|------------|---|
| | SAR | คณะกรรมการ | SAR | คณะกรรมการ | |
| 4 ข้อ | 4 ข้อ | 4 ข้อ | 4 คะแนน | 4 คะแนน | ✓ |

| | | | | | |
|--------------------------|--|-----|--|--|--|
| ตัว บ่งชี้ | ร่องรอย/ หลักฐาน/ รายละเอียดที่พบและนำมาใช้ประกอบการพิจารณาตัดสินผลการประเมินแต่ละตัวบ่งชี้ | | | | |
| 2.1 | <p>มีระบบและกลไกในการพัฒนาและบริหารหลักสูตร</p> <p>ข้อค้นพบ/ผลการดำเนินงาน</p> <p>ในปีการศึกษา 2555 สำนักส่งเสริมวิชาการและงานทะเบียน มีระบบและกลไกในการพัฒนาและบริหารหลักสูตร มีการดำเนินการได้ 5 ข้อ ดังนี้</p> <p>ผลการประเมินคุณภาพการศึกษาภายใน(การประเมินตนเอง = ตน / การประเมินของคณะกรรมการ = กก)</p> | | | | |
| ก | ด | ข้อ | เกณฑ์ | ผลดำเนินงาน | หลักฐาน |
| ก | น | | | | |
| <input type="checkbox"/> | <input type="checkbox"/> | 1. | มีระบบและกลไกการเปิดหลักสูตรใหม่และปรับปรุงหลักสูตรตามแนวทางปฏิบัติที่กำหนดโดยมหาวิทยาลัยกรรมการการอุดมศึกษา และดำเนินการตามระบบที่กำหนด | <p>มีระบบและกลไกการเปิดหลักสูตรใหม่และปรับปรุงหลักสูตรตามแนวทางปฏิบัติ</p> <p>มีคู่มือการเปิด-ปิดหลักสูตร มหาวิทยาลัยราชภัฏสวน</p> <p>มีคู่มือระบบและกลไกของการพัฒนาหลักสูตรของมหาวิทยาลัยราชภัฏสวนดุสิต</p> <p>มีคณะกรรมการที่รับผิดชอบพิจารณาหลักสูตรใหม่และหลักสูตรปรับปรุงได้แก่ คณะกรรมการวิชาการของมหาวิทยาลัย</p> | <p>- ประกาศมหาวิทยาลัยราชภัฏสวนดุสิต เรื่องการเปิด-ปิดหลักสูตรที่ใช้ในการจัดการเรียนการสอน พ.ศ.2550</p> <p>- คู่มือการเปิด-ปิดหลักสูตร มหาวิทยาลัยราชภัฏสวนดุสิต</p> <p>- คู่มือระบบและกลไกของการพัฒนาหลักสูตร มหาวิทยาลัยราชภัฏสวนดุสิต (ฉบับปรับปรุง)</p> <p>- คำสั่งแต่งตั้งคณะกรรมการวิชาการของมหาวิทยาลัย</p> |

| | | | | | |
|--|--|--|--|---|--|
| | | | | <p>มีคณะอนุกรรมการสภา วิชาการการกัณฑ์กรอง หลักสูตร</p> <p>- มีคณะกรรมการสภา วิชาการ และ คณะกรรมการสภา มหาวิทยาลัย</p> | <p>- คำสั่งแต่งตั้ง คณะอนุกรรมการสภา วิชาการกัณฑ์กรอง หลักสูตร</p> <p>- คำสั่งแต่งตั้ง คณะกรรมการสภา วิชาการ</p> <p>- ประกาศสำนัก นายกรัฐมนตรี เรื่อง แต่งตั้งนายกสภา มหาวิทยาลัยและ กรรมการสภา มหาวิทยาลัย</p> <p>ผู้ทรงคุณวุฒิของ มหาวิทยาลัยราชภัฏ สวนดุสิต</p> |
|--|--|--|--|---|--|

| ตัว บ่งชี้ | ร่องรอย/ หลักฐาน/ รายละเอียดที่พบและนำมาใช้ประกอบการพิจารณาตัดสินผลการประเมินแต่ ละตัวบ่งชี้ | | | | | |
|---------------|---|--------------------------|-----|---|---|--|
| 2.1 | ก ก | ต น | ข้อ | เกณฑ์ | ผลดำเนินงาน | หลักฐาน |
| | <input type="checkbox"/> | <input type="checkbox"/> | 2. | มีระบบและกลไกการปิด หลักสูตร ตามแนวทางปฏิบัติที่ กำหนดโดยมหาวิทยาลัย กรรมการการอุดมศึกษา และดำเนินการตามระบบ ที่กำหนด | มี ก า ร ก า หนด หลักเกณฑ์ ขั้นตอนการ ดำเนินการและการอนุมัติ การปิดหลักสูตรโดยมี ประกาศมหาวิทยาลัยราช ภัฏสวนดุสิตเรื่องการ เปิด - ปิด ห ลั ก สู ต ร มหาวิทยาลัยราชภัฏสวน ดุสิต มี คู่มือการเปิด-ปิด หลักสูตร มหาวิทยาลัย ราชภัฏสวนดุสิต และ มหาวิทยาลัยได้มีการแจ้ง ขอปิดหลักสูตรให้ สกอ. รับทราบ ตามบันทึก ข้อความเรื่องการปิด หลักสูตรจาก สกอ. ที่ ศธ 0505(4)/4849 วันที่ 21 เม.ย. 2552 | - ประกาศ มหาวิทยาลัยราชภัฏ สวนดุสิต เรื่องการ เปิด-ปิดหลักสูตรที่ใช้ ในการจัดการเรียนการ สอน พ.ศ.2550 - คู่มือการเปิด-ปิด หลักสูตร มหาวิทยาลัย ราชภัฏสวนดุสิต - บันทึกข้อความ เรื่อง การปิดหลักสูตร จาก สกอ. ที่ ศธ 0505(4)/4849 วันที่ 21 เม.ย. 2552 |

| ตัว บ่งชี้ | ร่องรอย/ หลักฐาน/ รายละเอียดที่พบและนำมาใช้ประกอบการพิจารณาตัดสินผลการประเมินแต่ละตัวบ่งชี้ | | | | | |
|---------------|---|--------------------------|-----|--|---|---|
| 2.1 | ก ก | ต น | ข้อ | เกณฑ์ | ผลดำเนินงาน | หลักฐาน |
| | <input type="checkbox"/> | <input type="checkbox"/> | 3. | <p>ทุกหลักสูตรมีการดำเนินงานให้เป็นไปตามเกณฑ์มาตรฐานหลักสูตรระดับอุดมศึกษาและกรอบมาตรฐานคุณวุฒิระดับอุดมศึกษาแห่งชาติ (การดำเนินงานตามกรอบมาตรฐานคุณวุฒิระดับอุดมศึกษาแห่งชาติ หมายถึง ต้องมีการประเมินผลตาม “ตัวบ่งชี้ผลการดำเนินงานตามประกาศมาตรฐานคุณวุฒิสาขาหรือสาขาวิชา เพื่อการประกันคุณภาพหลักสูตรและการเรียนการสอน” กรณีที่หลักสูตรใดยังไม่มีประกาศมาตรฐานคุณวุฒิสาขาหรือสาขาวิชาให้ประเมินตามตัวบ่งชี้กลางที่กำหนดในภาคผนวก ก) สำหรับหลักสูตรสาขาวิชาชีพต้องได้รับการรับรองหลักสูตรจากสภาหรือองค์กรวิชาชีพที่เกี่ยวข้องด้วย (หมายเหตุ : สำหรับหลักสูตรเก่าหรือหลักสูตรปรับปรุงที่ยังไม่ได้ดำเนินการตามกรอบมาตรฐานคุณวุฒิระดับอุดมศึกษาแห่งชาติก่อนปีการศึกษา 2555 ให้ยึดตามเกณฑ์มาตรฐานหลักสูตรระดับอุดมศึกษา พ.ศ. 2548</p> | <p>มีหลักสูตรที่เปิดสอนทั้งหมด จำนวน 76 หลักสูตร เป็นหลักสูตรที่เปิดใหม่ตามกรอบมาตรฐานคุณวุฒิระดับอุดมศึกษาแห่งชาติ 47 หลักสูตร ทุกหลักสูตรที่เปิดสอนเป็นไปตามเกณฑ์มาตรฐานหลักสูตรระดับอุดมศึกษา 2548 ดำเนินการตามทุกประเด็น มีหลักสูตรที่เป็นสาขาวิชาชีพ 4 สาขาวิชาชีพ จำนวน 5 สาขาวิชา ซึ่งได้แก่ ครุสภารับรอง จำนวน 2 สาขาวิชา คือหลักสูตรศึกษาศาสตรบัณฑิต สาขาวิชาการศึกษาศาสตร์ และการประถมศึกษา สภาการพยาบาล คือ หลักสูตรพยาบาลศาสตรบัณฑิต สภานายความ คือ หลักสูตรนิติศาสตรบัณฑิต และ สภาวิชาชีพบัญชี คือหลักสูตรบัญชีบัณฑิต สาขาวิชาการบัญชี</p> | <ul style="list-style-type: none"> - ข้อมูลหลักสูตรที่เปิดสอนทั้งหมด - หลักสูตรที่ได้รับการรับรองหลักสูตรจากสภาหรือองค์กรวิชาชีพที่เกี่ยวข้อง |

| ตัว บ่งชี้ | ร่องรอย/ หลักฐาน/ รายละเอียดที่พบและนำมาใช้ประกอบการพิจารณาตัดสินผลการประเมินแต่ละตัว บ่งชี้ | | | | | |
|---------------|---|--------------------------|-----|---|---|--|
| 2.1 | ก ก | ต น | ข้อ | เกณฑ์ | ผลดำเนินงาน | หลักฐาน |
| | <input type="checkbox"/> | <input type="checkbox"/> | 4. | มีมหาวิทยาลัยกรรมการ รับผิดชอบควบคุมกำกับให้มี การดำเนินการได้ครบถ้วนทั้ง ข้อ 1 ข้อ 2 และข้อ 3 ชำต้น ตลอดเวลาที่จัดการศึกษา และ มีการประเมินหลักสูตรทุก หลักสูตรอย่างน้อยตามกรอบ เวลาที่กำหนดในเกณฑ์ มาตรฐานหลักสูตรฯ กรณี หลักสูตรที่ดำเนินงานตาม กรอบมาตรฐานคุณวุฒิ ระดับอุดมศึกษาแห่งชาติ จะต้องควบคุมกำกับให้การ ดำเนินงานตามตัวบ่งชี้ในข้อ 3 ผ่านเกณฑ์การประเมิน 5 ข้อ แรกและอย่างน้อยร้อยละ 80 ของตัวบ่งชี้ที่กำหนดในแต่ละปี ทุกหลักสูตร | สำนักส่งเสริมวิชาการและ งานทะเบียนสร้างกลไกกำกับ ดูแลให้ทุกหลักสูตรดำเนินงาน ของหลักสูตรให้เป็นไปตาม เกณฑ์มาตรฐานการ อุดมศึกษาและเกณฑ์ มาตรฐานที่เกี่ยวข้อง พ.ศ. 2548 และมาตรฐานวิชาชีพ ต่างๆ โดยมีการแต่งตั้ง คณะกรรมการกำกับดูแล ตามลำดับขั้นตอน ดังนี้ คณะกรรมการบริหาร มีการกำหนดให้หลักสูตร รายงานผลการดำเนินงาน ตามแบบรายงานการ ดำเนินงานของหลักสูตร ประจำภาคการศึกษา (แบบ สมอ.07-02) ส่งเสริมให้หลักสูตรที่เปิด สอนได้ติดตามประเมิน หลักสูตร ตามกรอบ ระยะเวลาที่ต้องมีการพัฒนา หลักสูตรอย่างน้อย 1 ครั้งใน รอบ 4 ปี รายงานผลการติดตาม และประเมินผลหลักสูตร จำนวน 21 หลักสูตร หลักสูตรที่เป็นไปตาม กรอบมาตรฐานคุณวุฒิ ระดับอุดมศึกษาแห่งชาติพ.ศ. | - คำสั่งแต่งตั้ง คณะกรรมการบริหาร หลักสูตร - แบบรายงานผลการ ดำเนินงานของหลักสูตร ประจำภาคการศึกษา (สมอ.07-02) - หลักสูตรที่มีการ ติดตามประเมินผล หลักสูตรในรอบ 4 ปี - คำสั่งแต่งตั้งอาจารย์ ผู้รับผิดชอบหลักสูตร ของหลักสูตรที่เป็นไป ตามกรอบมาตรฐาน คุณวุฒิระดับอุดมศึกษา แห่งชาติพ.ศ.2552 - มีรายละเอียดของ รายวิชา (มคอ.3) - มีการรายงานผลการ ดำเนินการของรายวิชา (มคอ.5) - รายงานผลการ ดำเนินการของหลักสูตร (มคอ.7) |

| | | | | | |
|--|--|--|--|---|--|
| | | | | <p>2552 ดำเนินการดังนี้ มีคำสั่งแต่งตั้งอาจารย์ผู้รับผิดชอบหลักสูตรของหลักสูตรที่เป็นไปตามกรอบมาตรฐานคุณวุฒิระดับอุดมศึกษา แห่งชาติพ.ศ.2552 ให้มีดำเนินการ คือ</p> <ul style="list-style-type: none"> - มีรายละเอียดของรายวิชา (มคอ.3) - มีการรายงานผลการดำเนินการของรายวิชา (มคอ.5) - การรายงานผลการดำเนินการของหลักสูตร (มคอ.7) ได้แก่หลักสูตรบริหารธุรกิจบัณฑิต สาขาวิชาคอมพิวเตอร์ธุรกิจ | |
|--|--|--|--|---|--|

| ตัว บ่งชี้ | ร่องรอย/ หลักฐาน/ รายละเอียดที่พบและนำมาใช้ประกอบการพิจารณาตัดสินผลการประเมินแต่ละตัว บ่งชี้ | | | | | |
|---------------|---|--------------------------|-----|--|---|--|
| 2.1 | ก ก | ต น | ข้อ | เกณฑ์ | ผลดำเนินงาน | หลักฐาน |
| | <input type="checkbox"/> | <input type="checkbox"/> | 5. | มีคณะกรรมการรับผิดชอบ ควบคุมกำกับให้มีการ ดำเนินการได้ครบถ้วนทั้ง ข้อ 1 ข้อ 2 และข้อ 3 ข้างต้นตลอดเวลาที่จัด การศึกษาและมีการพัฒนา หลักสูตรทุกหลักสูตรตาม ผลการประเมินในข้อ 4 กรณีหลักสูตรที่ดำเนินงาน ตามกรอบมาตรฐาน คุณวุฒิระดับอุดมศึกษา แห่งชาติ จะต้องควบคุม กำกับให้การดำเนินงาน ตาม มาตรฐาน คุณวุฒิระดับอุดมศึกษา แห่งชาติ ให้มีการดำเนินงาน ตาม มาตรฐาน คุณวุฒิระดับอุดมศึกษา แห่งชาติ ให้มีการ ดำเนินการประเมินครบทุกตัวบ่งชี้ และทุกหลักสูตร | มหาวิทยาลัยมีการแต่งตั้ง คณะกรรมการบริหารหลักสูตร คำสั่งแต่งตั้งอาจารย์ ผู้รับผิดชอบหลักสูตรที่เป็นไป ตามกรอบมาตรฐานคุณวุฒิ ระดับอุดมศึกษา พ.ศ.2552 เพื่อ รับผิดชอบควบคุมกำกับติดตาม ข้อ 1 ข้อ 2 และข้อ 3 ข้างต้น และมีการพัฒนาหลักสูตรตาม ผลการประเมินในข้อ 4 เช่น หลักสูตรบริหารธุรกิจ สาขาวิชา คอมพิวเตอร์ธุรกิจ เป็นต้น และ หลักสูตรสูตรที่เป็นไปตามกรอบ มาตรฐานคุณวุฒิ ระดับอุดมศึกษาแห่งชาติให้มีการ รายงานผลการดำเนินการของ หลักสูตร (มคอ.7) และรายงาน ผลการปฏิบัติหน้าที่อาจารย์ ผู้รับผิดชอบหลักสูตร | - คำสั่งแต่งตั้ง คณะกรรมการบริหาร หลักสูตร - คำสั่งแต่งตั้งอาจารย์ ผู้รับผิดชอบหลักสูตร ของหลักสูตรที่เป็นไป ตามกรอบมาตรฐาน คุณวุฒิระดับอุดมศึกษา แห่งชาติพ.ศ.2552 - รายงานผลการ ดำเนินการของหลักสูตร (มคอ.7) หลักสูตร บริหารธุรกิจบัณฑิต สาขาวิชาคอมพิวเตอร์ ธุรกิจ - รายงานผลการปฏิบัติ หน้าที่อาจารย์ ผู้รับผิดชอบหลักสูตร |

ผลการประเมิน

| เป้าหมาย | ผลดำเนินการ | | คะแนน | | การบรรลุเป้าหมาย (✓=บรรลุ ✗=ไม่บรรลุ) |
|----------|-------------|------------|-------|------------|---|
| | SAR | คณะกรรมการ | SAR | คณะกรรมการ | |
| 5 ข้อ | 5 | 5 | 5 | 5 | ✓ |

องค์ประกอบที่ 7 การบริหารจัดการ

| ตัว บ่งชี้ | ร่องรอย/ หลักฐาน/ รายละเอียดที่พบและนำมาใช้ประกอบการพิจารณาตัดสินผลการประเมินแต่ละ ตัวบ่งชี้ | | | | | | | | | | | | | | | | | |
|-------------------------------------|---|-----|---|---|---|-------------|---------|-------------------------------------|-------------------------------------|----|---|---|---|--|--|--|--|--|
| 7.1 | <p>ภาวะผู้นำของสภาสถาบันและผู้บริหารทุกระดับของสถาบัน</p> <p>ข้อค้นพบ/ผลการดำเนินงาน</p> <p>ในปีการศึกษา 2555 สำนักส่งเสริมวิชาการและงานทะเบียน มีภาวะผู้นำของสภาสถาบันและผู้บริหารทุกระดับของสถาบัน มีการดำเนินการได้ 7 ข้อ ดังนี้</p> <p>ผลการประเมินคุณภาพการศึกษาภายใน(การประเมินตนเอง = ตน / การประเมินของคณะกรรมการ = กก)</p> | | | | | | | | | | | | | | | | | |
| | <table border="1"> <thead> <tr> <th data-bbox="410 768 459 810">กก</th> <th data-bbox="459 768 524 810">ตน</th> <th data-bbox="524 768 581 810">ข้อ</th> <th data-bbox="581 768 821 810">เกณฑ์</th> <th data-bbox="821 768 1154 810">ผลดำเนินงาน</th> <th data-bbox="1154 768 1448 810">หลักฐาน</th> </tr> </thead> <tbody> <tr> <td data-bbox="410 810 459 1873" style="text-align: center;"><input checked="" type="checkbox"/></td> <td data-bbox="459 810 524 1873" style="text-align: center;"><input checked="" type="checkbox"/></td> <td data-bbox="524 810 581 1873">1.</td> <td data-bbox="581 810 821 1873">สภาสถาบันปฏิบัติหน้าที่ตามที่กฎหมายกำหนดครบถ้วนและมีการประเมินตนเองตามหลักเกณฑ์ที่กำหนดล่วงหน้า</td> <td data-bbox="821 810 1154 1873">สำนักฯ ปฏิบัติตามกฎหมายและมี การประเมินตนเองของผู้บริหาร มีคณะกรรมการดำเนินงานที่ ชัดเจน</td> <td data-bbox="1154 810 1448 1873"> <ul style="list-style-type: none"> - คำสั่งแต่งตั้ง ผู้อำนวยการสำนักส่งเสริม วิชาการและงานทะเบียน ที่ มีการกำหนดหน้าที่ รับผิดชอบที่ชัดเจน - คำสั่งแต่งตั้ง คณะกรรมการบริหาร สำนักฯ ที่มีการกำหนด หน้าที่และความรับผิดชอบ </td> </tr> </tbody> </table> | กก | ตน | ข้อ | เกณฑ์ | ผลดำเนินงาน | หลักฐาน | <input checked="" type="checkbox"/> | <input checked="" type="checkbox"/> | 1. | สภาสถาบันปฏิบัติหน้าที่ตามที่กฎหมายกำหนดครบถ้วนและมีการประเมินตนเองตามหลักเกณฑ์ที่กำหนดล่วงหน้า | สำนักฯ ปฏิบัติตามกฎหมายและมี การประเมินตนเองของผู้บริหาร มีคณะกรรมการดำเนินงานที่ ชัดเจน | <ul style="list-style-type: none"> - คำสั่งแต่งตั้ง ผู้อำนวยการสำนักส่งเสริม วิชาการและงานทะเบียน ที่ มีการกำหนดหน้าที่ รับผิดชอบที่ชัดเจน - คำสั่งแต่งตั้ง คณะกรรมการบริหาร สำนักฯ ที่มีการกำหนด หน้าที่และความรับผิดชอบ | | | | | |
| กก | ตน | ข้อ | เกณฑ์ | ผลดำเนินงาน | หลักฐาน | | | | | | | | | | | | | |
| <input checked="" type="checkbox"/> | <input checked="" type="checkbox"/> | 1. | สภาสถาบันปฏิบัติหน้าที่ตามที่กฎหมายกำหนดครบถ้วนและมีการประเมินตนเองตามหลักเกณฑ์ที่กำหนดล่วงหน้า | สำนักฯ ปฏิบัติตามกฎหมายและมี การประเมินตนเองของผู้บริหาร มีคณะกรรมการดำเนินงานที่ ชัดเจน | <ul style="list-style-type: none"> - คำสั่งแต่งตั้ง ผู้อำนวยการสำนักส่งเสริม วิชาการและงานทะเบียน ที่ มีการกำหนดหน้าที่ รับผิดชอบที่ชัดเจน - คำสั่งแต่งตั้ง คณะกรรมการบริหาร สำนักฯ ที่มีการกำหนด หน้าที่และความรับผิดชอบ | | | | | | | | | | | | | |

| ตัว บ่งชี้ | ร่องรอย/ หลักฐาน/ รายละเอียดที่พบและนำมาใช้ประกอบการพิจารณาตัดสินผลการประเมินแต่ละ ตัวบ่งชี้ | | | | | |
|---------------|---|-------------------------------------|-----|---|---|---|
| 7.1 | กก | ตน | ข้อ | เกณฑ์ | ผลดำเนินงาน | หลักฐาน |
| | <input checked="" type="checkbox"/> | <input checked="" type="checkbox"/> | 2. | ผู้บริหารมีวิสัยทัศน์ กำหนดทิศทางการ ดำเนินงาน และสามารถ ถ่ายทอดไปยังบุคลากร ทุกระดับ มีความสามารถ ในการวางแผนกลยุทธ์ มีการนำข้อมูล สารสนเทศเป็นฐาน ในการปฏิบัติงาน และพัฒนาสถาบัน | สำนักฯ โดยผู้บริหารมี การกำหนดวิสัย กำหนดทิศ ทางการดำเนินงานและถ่าน ทอดไปยังบุคลากรทุกคน โดยการประชุม คณะกรรมการบริหาร และ ผ่านทางสารสนเทศของ สำนักฯ | - รายงานการประชุม คณะกรรมการบริหารสำนัก ส่งเสริมวิชาการและงาน ทะเบียน - ระบบฐานข้อมูลของสำนัก ส่งเสริมวิชาการและงาน ทะเบียน - แผนกลยุทธ์สำนักฯ ปี 2552-2556 |

| ตัว บ่งชี้ | ร่องรอย/ หลักฐาน/ รายละเอียดที่พบและนำมาใช้ประกอบการพิจารณาตัดสินผลการประเมินแต่ละ ตัวบ่งชี้ | | | | | |
|---------------|---|-------------------------------------|-----|--|---|--|
| 7.1 | กก | ตน | ข้อ | เกณฑ์ | ผลดำเนินงาน | หลักฐาน |
| | <input checked="" type="checkbox"/> | <input checked="" type="checkbox"/> | 3. | ผู้บริหารมีการกำกับ ติดตามและประเมินผล การดำเนินงานตามที่ มอบหมาย รวมทั้ง สามารถสื่อสารแผน และผลการดำเนินงาน ของสถาบันไปยัง บุคลากรในสถาบัน | มีการรายงาน ผลการปฏิบัติงาน ประจำปี โดยการ ประชุมบุคลากรใน สำนักฯ | 7.1.3.1 รายงานการประชุม คณะกรรมการบริหารสำนัก ส่งเสริมวิชาการแลงานทะเบียน ครั้งที่ 1/2555 |

| ตัว บ่งชี้ | ร่องรอย/ หลักฐาน/ รายละเอียดที่พบและนำมาใช้ประกอบการพิจารณาตัดสินผลการประเมินแต่ละ ตัวบ่งชี้ | | | | | |
|---------------|---|-------------------------------------|-----|--|--|--|
| 7.1 | กก | ตน | ข้อ | เกณฑ์ | ผลดำเนินงาน | หลักฐาน |
| | <input checked="" type="checkbox"/> | <input checked="" type="checkbox"/> | 4. | ผู้บริหารสนับสนุนให้บุคลากรในสถาบันมีส่วนร่วมในการบริหารจัดการ ให้อำนาจในการตัดสินใจแก่บุคลากรตามความเหมาะสม | ผู้บริหารสนับสนุนให้บุคลากรในสำนักมีส่วนร่วมในการบริหารให้อำนาจการตัดสินใจแก่บุคลากรตามความเหมาะสม โดยรับฟังความคิดเห็นเปิดโอกาสให้แสดงความคิดเห็นผ่านการประชุมคณะกรรมการบริหารสำนัก และส่งเสริมให้บุคลากรได้เปิดโลกทัศน์การเรียนรู้จากภายนอกผ่านโครงการพัฒนาบุคลากรเปิดโลกทัศน์ มุมมอง และประสบการณ์จริง และสร้างความร่วมมือด้านการแลกเปลี่ยนเรียนรู้ดูงาน (เกาหลี) | <ul style="list-style-type: none"> - คำสั่งแต่งตั้งคณะกรรมการและกำหนดหน้าที่ ความรับผิดชอบที่ชัดเจน - มีการรับฟังความคิดเห็นจากเจ้าหน้าที่ทุกคน ในรายงานการประชุมคณะกรรมการบริหาร - โครงการพัฒนาโครงการพัฒนาบุคลากรเปิดโลกทัศน์ มุมมอง และประสบการณ์จริง และสร้างความร่วมมือด้านการแลกเปลี่ยนเรียนรู้ดูงาน (เกาหลี) |

| ตัว บ่งชี้ | ร่องรอย/ หลักฐาน/ รายละเอียดที่พบและนำมาใช้ประกอบการพิจารณาตัดสินผลการประเมินแต่ละ ตัวบ่งชี้ | | | | | |
|---------------|---|-------------------------------------|-----|--|---|--|
| 7.1 | กก | ตน | ข้อ | เกณฑ์ | ผลดำเนินงาน | หลักฐาน |
| | <input checked="" type="checkbox"/> | <input checked="" type="checkbox"/> | 5. | ผู้บริหารถ่ายทอด ความรู้และส่งเสริม พัฒนาผู้ร่วมงาน เพื่อให้สามารถ ทำงานบรรลุ วัตถุประสงค์ของ สถาบันเต็มตาม ศักยภาพ | ผู้บริหารถ่ายทอด ความรู้และส่งเสริมพัฒนา บุคลากร ทำงานเต็ม ศักยภาพ โดยเปิดโอกาส สนับสนุน ผ่านการประชุม คณะกรรมการบริหาร สำนักฯ ครั้งที่ 1/2555 และ จัดให้มีโครงการพัฒนา บุคลากร เปิดโลกทัศน์ฯ | - รายงานการประชุม คณะกรรมการบริหารสำนัก ส่งเสริมวิชาการและงานทะเบียน ครั้งที่ 1/2555 - โครงการพัฒนาโครงการ พัฒนาบุคลากรเปิดโลกทัศน์ มุมมอง และประสบการณ์จริง และสร้างความร่วมมือด้านการ แลกเปลี่ยนเรียนรู้ดูงาน (เกาหลี) |

| ตัว บ่ง ชี้ | ร่องรอย/ หลักฐาน/ รายละเอียดที่พบและนำมาใช้ประกอบการพิจารณาตัดสินผลการประเมินแต่ละ ตัวบ่งชี้ | | | | | |
|-------------------|---|-------------------------------------|-----|--|--|---|
| | ก ก | ต น | ข้อ | เกณฑ์ | ผลดำเนินงาน | หลักฐาน |
| 7.1 | <input checked="" type="checkbox"/> | <input checked="" type="checkbox"/> | 6. | ผู้บริหารบริหารงาน ด้วยหลักธรรมาภิ บาล โดยคำนึงถึง ประโยชน์ของ สถาบันและ ผู้มีส่วนได้ส่วนเสีย | ผู้บริหารสำนัก ใช้หลัก ธรรมาภิบาล ในการบริหาร จัดการสำนักโดยคำนึงถึง ประสิทธิผล ประสิทธิภาพ การทำงานที่ตอบสนอง ผู้รับบริการ ให้ได้รับความ สะดวก เช่น ระบบ ลงทะเบียนออนไลน์ เป็นต้น รวมทั้งมีการติดตามผลการ การควบคุมภายใน การ บริหารงานเสี่ยงและรายงาน ผลการดำเนินงานประจำปี ต่อสภามหาวิทยาลัย เป็นต้น | - รายงานผลการดำเนินงาน ประจำปี 2554 - รายงานผลการบริหาร ความเสี่ยง |

| ตัว บ่งชี้ | ร่องรอย/ หลักฐาน/ รายละเอียดที่พบและนำมาใช้ประกอบการพิจารณาตัดสินผลการประเมินแต่ ละตัวบ่งชี้ | | | | | |
|---------------|---|-------------------------------------|-----|---|--|---|
| 7.1 | ก ก | ต น | ข้อ | เกณฑ์ | ผลดำเนินงาน | หลักฐาน |
| | <input checked="" type="checkbox"/> | <input checked="" type="checkbox"/> | 7. | ส ก า ส ถ า บ ัน ประ เมิ น ผล ก า ร บ ริ ห า ร ง า น ข อ ง ส ถ า บ ัน แ ล ะ ผู้ บ ริ ห า ร นำ ผล ก า ร ประ เมิ น ไป ป ร ึ บ ป รุ ง ก า ร บ ริ ห า ร ง า น อ ย ่าง เป็น ร ู ป ั ษ ร ร ม | ส ำ น ั ก ข มี ก า ร ประ เมิ น ผล ก า ร บ ริ ห า ร ง า น ข อ ง ส ำ น ั ก แ ล ะ ผู้ บ ริ ห า ร ส ำ น ั ก โดย มี ก า ร ร าย ง า น ผล ก า ร ด ำ เนิ น ง า น ข อ ง ส ำ น ั ก ต ่อ ส ก า ม ห า วิ ท ย า ล ั ย แ ล ะ นำ ข้อ เสน อ เนะ จาก ส ก า ข มา ป ร ึ บ ป รุ ง ก า ร ด ำ เนิ น ง า น ข อ ง ส ำ น ั ก | - ร าย ง า น ผล ก า ร ด ำ เนิ น ง า น ป ระ จ ำ ปี 2555 - ข้อ เสน อ เนะ จาก ส ก า ม ห า วิ ท ย า ล ั ย - ร าย ง า น ก า ร ประ ชุ ม ค ณ ะ ก ร ร ม ก า ร บ ริ ห า ร ส ำ น ั ก |

ผลการประเมิน

| เป้าหมาย | ผลดำเนินการ | | คะแนน | | การบรรลุเป้าหมาย (✓=บรรลุ ✗=ไม่บรรลุ) |
|----------|-------------|------------|-------|------------|---|
| | SAR | คณะกรรมการ | SAR | คณะกรรมการ | |
| 4 ข้อ | 6 | 7 | 4 | 5 | ✓ |

| | | | | | | |
|---------------|---|-------------------------------------|-----|---|---|---|
| ตัว บ่งชี้ | ร่องรอย/ หลักฐาน/ รายละเอียดที่พบและนำมาใช้ประกอบการพิจารณาตัดสินผลการประเมินแต่ละ ตัวบ่งชี้ | | | | | |
| 7.4 | การบริหารความเสี่ยง ข้อค้นพบ/ผลการดำเนินงาน ในปีการศึกษา 2555 สำนักส่งเสริมวิชาการและงานทะเบียน มีการดำเนินการได้ 5 ข้อ ดังนี้ ผลการประเมินคุณภาพการศึกษาภายใน(การประเมินตนเอง = ตน / การประเมินของ คณะกรรมการ = กก) | | | | | |
| | กก | ตน | ข้อ | เกณฑ์ | ผลดำเนินงาน | หลักฐาน |
| | <input checked="" type="checkbox"/> | <input checked="" type="checkbox"/> | 1. | มี ก า ร แ ต่ ง ต้ ง คณะกรรมการหรือ คณะทำงานบริหาร ความเสี่ยง โดยมี ผู้บริหารระดับสูงและ ตัวแทนที่รับผิดชอบ พันธกิจหลักของ สถาบันร่วม เป็น คณะกรรมการหรือ คณะทำงาน | มีการจัดทำคำสั่งแต่งตั้ง คณะกรรมการควบคุมภายใน และกรรมการบริหารความ เสี่ยง โดยมีตัวแทนจาก ผู้บริหารและบุคลากรใน หน่วยงานเป็นคณะกรรมการ | - คำสั่งแต่งตั้ง คณะกรรมการควบคุม ภายในและ กรรมการบริหารความเสี่ยง ที่ 002/2552 |

| ตัว บ่งชี้ | ร่องรอย/ หลักฐาน/ รายละเอียดที่พบและนำมาใช้ประกอบการพิจารณาตัดสินผลการประเมินแต่ละ ตัวบ่งชี้ | | | | | |
|---------------|---|-------------------------------------|-----|---|---|---|
| 7.4 | กก | ตน | ข้อ | เกณฑ์ | ผลดำเนินงาน | หลักฐาน |
| | <input checked="" type="checkbox"/> | <input checked="" type="checkbox"/> | 2. | <p>มีการวิเคราะห์และระบุความเสี่ยง และปัจจัยที่ก่อให้เกิดความเสี่ยงอย่างน้อย 3 ด้าน ตามบริบทของสถาบัน ตัวอย่างเช่น</p> <ul style="list-style-type: none"> - ความเสี่ยงด้านทรัพยากร (การเงิน งบประมาณ ระบบเทคโนโลยีสารสนเทศ อาคารสถานที่) - ความเสี่ยงด้านยุทธศาสตร์ หรือกลยุทธ์ของสถาบัน - ความเสี่ยงด้านนโยบาย กฎหมาย ระเบียบ ข้อบังคับ - ความเสี่ยงด้านการปฏิบัติงาน เช่น ความเสี่ยงของกระบวนการบริหาร หลักสูตร การบริหารงานวิจัย ระบบงาน ระบบประกันคุณภาพ - ความเสี่ยงด้านบุคลากร และความเสี่ยงด้านธรรมาภิบาล โดยเฉพาะ จรรยาบรรณของอาจารย์ และบุคลากร - ความเสี่ยงจากเหตุการณ์ภายนอก - อื่น ๆ ตามบริบทของสถาบัน | <p>มีการวิเคราะห์ความเสี่ยงและปัจจัยความเสี่ยง 3 ด้าน ได้แก่</p> <ol style="list-style-type: none"> 1. ด้านกลยุทธ์ 2. ด้านการปฏิบัติ 3. ด้านระเบียบข้อบังคับ | <p>- แผนบริหารความเสี่ยง</p> <p>- สำนักส่งเสริมวิชาการและงานทะเบียน</p> |

| ตัว บ่งชี้ | ร่องรอย/ หลักฐาน/ รายละเอียดที่พบและนำมาใช้ประกอบการพิจารณาตัดสินผลการประเมินแต่ละ ตัวบ่งชี้ | | | | | |
|---------------|---|-------------------------------------|-----|---|--|--|
| 7.4 | กก | ตน | ข้อ | เกณฑ์ | ผลดำเนินงาน | หลักฐาน |
| | <input checked="" type="checkbox"/> | <input checked="" type="checkbox"/> | 3. | มีการประเมินโอกาสและผลกระทบของความเสี่ยงและจัดลำดับความเสี่ยงที่ได้จากการวิเคราะห์ในข้อ 2 | มีการประเมินโอกาสและผลกระทบของความเสี่ยงที่มีผลกระทบสูงและระดับความเสี่ยงสูง ได้แก่ - งานแนะแนว - ประชาสัมพันธ์ - โรงเรียนต่างๆ | - แผนบริหารความเสี่ยงสำนักส่งเสริมวิชาการและงานทะเบียน |

| ตัว บ่งชี้ | ร่องรอย/ หลักฐาน/ รายละเอียดที่พบและนำมาใช้ประกอบการพิจารณาตัดสินผลการประเมินแต่ละ ตัวบ่งชี้ | | | | | |
|---------------|---|-------------------------------------|-----|---|--|--|
| 7.4 | กก | ตน | ข้อ | เกณฑ์ | ผลดำเนินงาน | หลักฐาน |
| | <input checked="" type="checkbox"/> | <input checked="" type="checkbox"/> | 4. | มีการจัดทำแผน บริหารความเสี่ยงที่ มีระดับความเสี่ยง สูง และดำเนินการ ตามแผน | มีการจัดทำแผนบริหาร ความเสี่ยง และมีการ ดำเนินการตามแผน โดย การจัดทำรายงานผล บริหารความเสี่ยงรอบ 6 เดือน และ 12 เดือน | - รายงานผลการดำเนินงานผล การติดตามบริหารความเสี่ยง รอบ 6 เดือน และรอบ 12 เดือน |

| ตัว บ่งชี้ | ร่องรอย/ หลักฐาน/ รายละเอียดที่พบและนำมาใช้ประกอบการพิจารณาตัดสินผลการประเมินแต่ ละตัวบ่งชี้ | | | | | |
|---------------|---|-------------------------------------|-----|--|--|--|
| 7.4 | กก | ตน | ข้อ | เกณฑ์ | ผลดำเนินงาน | หลักฐาน |
| | <input checked="" type="checkbox"/> | <input checked="" type="checkbox"/> | 4. | มีการจัดทำแผน บริหารความเสี่ยงที่มี ระดับความเสี่ยงสูง และดำเนินการตาม แผน | มีการจัดทำแผนบริหาร ความเสี่ยง และมีการ ดำเนินการตามแผน โดย การจัดทำรายงานผล บริหารความเสี่ยงรอบ 6 เดือน และ 12 เดือน | - รายงานผลการดำเนินงาน ผลการติดตามบริหารความ เสี่ยง รอบ 6 เดือน และรอบ 12 เดือน |

| ตัว บ่งชี้ | ร่องรอย/ หลักฐาน/ รายละเอียดที่พบและนำมาใช้ประกอบการพิจารณาตัดสินผลการประเมินแต่ละ ตัวบ่งชี้ | | | | | |
|---------------|---|-------------------------------------|-----|---|---|--|
| 7.4 | กก | ตน | ข้อ | เกณฑ์ | ผลดำเนินงาน | หลักฐาน |
| | <input checked="" type="checkbox"/> | <input checked="" type="checkbox"/> | 5. | มีการติดตามและ ประเมินผลการ ดำเนินงานตามแผน และรายงานต่อสภา สถาบันเพื่อพิจารณา อย่างน้อยปีละ 1 ครั้ง | มีการติดตามผลการ ดำเนินงานตามแผน บริหารความเสี่ยงโดยการ จัดประชุมผู้เกี่ยวข้อง | - รายงานการประชุม คณะกรรมการบริหารสำนัก ส่งเสริมวิชาการและงานทะเบียน |

| ตัว บ่งชี้ | ร่องรอย/ หลักฐาน/ รายละเอียดที่พบและนำมาใช้ประกอบการพิจารณาตัดสินผลการประเมินแต่ละ ตัวบ่งชี้ | | | | | |
|---------------|---|-------------------------------------|-----|--|---|--|
| 7.4 | กก | ตน | ข้อ | เกณฑ์ | ผลดำเนินงาน | หลักฐาน |
| | <input checked="" type="checkbox"/> | <input checked="" type="checkbox"/> | 6. | มีการนำผลการประเมินและข้อเสนอแนะจากสภาสถาบันไปใช้ในการปรับแผนหรือวิเคราะห์ความเสี่ยงในรอบปีถัดไป | มีการนำผลการประเมินและข้อเสนอแนะประชุมคณะกรรมการบริหารเพื่อนำไปพิจารณาปรับปรุงความเสี่ยงในปี 2556 | - รายงานการประชุม คณะกรรมการบริหารสำนักส่งเสริมวิชาการและงานทะเบียน |

ผลการประเมิน

| เป้าหมาย | ผลดำเนินการ | | คะแนน | | การบรรลุเป้าหมาย (✓=บรรลุ ✗=ไม่บรรลุ) |
|----------|-------------|------------|-------|------------|---|
| | SAR | คณะกรรมการ | SAR | คณะกรรมการ | |
| 5 ข้อ | 5 ข้อ | 6 ข้อ | 4 | 5 | ✓ |

องค์ประกอบที่ 9 ระบบและกลไกการประกันคุณภาพ

| | | | | | | |
|--|---|-----|---|---|--|--|
| ตัว บ่งชี้ | ร่องรอย/ หลักฐาน/ รายละเอียดที่พบและนำมาใช้ประกอบการพิจารณาตัดสินผลการประเมินแต่ละ ตัวบ่งชี้ | | | | | |
| 9.1 | ระบบและกลไกการพัฒนางานวิจัยหรืองานสร้างสรรค์ | | | | | |
| ข้อค้นพบ/ผลการดำเนินงาน | | | | | | |
| ในปีการศึกษา 2555 สำนักส่งเสริมวิชาการและงานทะเบียนมีระบบและกลไกการพัฒนางานวิจัยหรืองาน สร้างสรรค์ มีการดำเนินการได้ 5 ข้อ ดังนี้ | | | | | | |
| ผลการประเมินคุณภาพการศึกษาภายใน(การประเมินตนเอง = ตน / การประเมินของ | | | | | | |
| คณะกรรมการ = กก) | | | | | | |
| กก | ตน | ข้อ | เกณฑ์ | ผลดำเนินงาน | หลักฐาน | |
| <input checked="" type="checkbox"/> | <input checked="" type="checkbox"/> | 1. | มีระบบและกลไกการ ประกันคุณภาพ การศึกษาภายในที่ เหมาะสมและ สอดคล้องกับพันธกิจ และพัฒนาการของ สถาบัน ตั้งแต่ระดับ ภาควิชา หรือ หน่วยงานเทียบเท่า และดำเนินการตาม ระบบที่กำหนด | สำนัก มีระบบและกลไก การประกันคุณภาพ ที่ สอดคล้องกับพันธกิจและ พัฒนาการของสำนัก ที่ กำหนดไว้ | 9.1.1.1 คู่มือประกันคุณภาพ การศึกษาภายใน พ.ศ. 2555 | 9.1.1.2 คำสั่งแต่งตั้ง คณะกรรมการดำเนินงาน การประกันคุณภาพประจำ สำนักส่งเสริมวิชาการและ งานทะเบียน |

| ตัว บ่งชี้ | ร่องรอย/ หลักฐาน/ รายละเอียดที่พบและนำมาใช้ประกอบการพิจารณาตัดสินผลการประเมินแต่ละ ตัวบ่งชี้ | | | | | |
|---------------|---|-------------------------------------|-----|---|--|--|
| 9.1 | กก | ตน | ข้อ | เกณฑ์ | ผลดำเนินงาน | หลักฐาน |
| | <input checked="" type="checkbox"/> | <input checked="" type="checkbox"/> | 2. | มีการกำหนดนโยบาย และให้ความสำคัญเรื่อง การประกันคุณภาพ การศึกษาภายใน โดย คณะกรรมการระดับ นโยบายและผู้บริหาร สูงสุดของสถาบัน | มีการกำหนดนโยบาย ด้านการประกันคุณภาพ การศึกษาภายใน ไว้ในคู่มือ ประกันคุณภาพฯ พ.ศ. 2555 | 9.1.2.1 คู่มือประกัน คุณภาพการศึกษาภายใน พ.ศ. 2555 9.1.2.2 รายงานการประชุม เรื่องกรพิจารณาผู้กำกับ และจัดเก็บตัวชี้วัดการ ประกันคุณภาพ |

| ตัว บ่งชี้ | ร่องรอย/ หลักฐาน/ รายละเอียดที่พบและนำมาใช้ประกอบการพิจารณาตัดสินผลการประเมินแต่ละ ตัวบ่งชี้ | | | | | |
|---------------|---|-------------------------------------|-----|---|------------------------|--------------|
| 9.1 | กก | ตน | ข้อ | เกณฑ์ | ผลดำเนินงาน | หลักฐาน |
| | <input checked="" type="checkbox"/> | <input checked="" type="checkbox"/> | 3. | มีการกำหนดตัวบ่งชี้ เพิ่มเติมตามอัต ลักษณ์ของสถาบัน | ไม่ปรากฏผลการดำเนินงาน | ไม่พบหลักฐาน |

| ตัว บ่งชี้ | ร่องรอย/ หลักฐาน/ รายละเอียดที่พบและนำมาใช้ประกอบการพิจารณาตัดสินผลการประเมินแต่ละ ตัวบ่งชี้ | | | | | |
|---------------|---|-------------------------------------|-----|--|--|--|
| 9.1 | กก | ตน | ข้อ | เกณฑ์ | ผลดำเนินงาน | หลักฐาน |
| | <input checked="" type="checkbox"/> | <input checked="" type="checkbox"/> | 4. | มีการดำเนินงานด้าน การประกันคุณภาพ การศึกษาภายในที่ ครบถ้วน ประกอบด้วย 1) การควบคุม ติดตาม การดำเนินงาน และ ประเมินคุณภาพ 2) การจัดทำรายงาน ประจำปีที่เป็นรายงาน ประเมินคุณภาพเสนอ ต่อสภาสถาบันและ สํานักงาน คณะกรรมการการ อุดมศึกษาตาม กำหนดเวลา โดยเป็น รายงานที่มีข้อมูล ครบถ้วนตามที่ สํานักงาน คณะกรรมการการ อุดมศึกษากำหนดใน CHE QA Online และ 3) การนำผลการประเมิน คุณภาพไปทำแผนการ พัฒนาคุณภาพ การศึกษาของสถาบัน | สำนัก มีการจัดประชุม ภายในเพื่อติดตามการ ดำเนินงาน และมีการนำผล การดำเนินงานไปจัดทำแผน ปรับปรุงคุณภาพ (Improvement Plan) และมี การจัดทำรายงานการประเมิน ตนเอง | 9.1.4.1 รายงานการ ประชุม 9.1.4.2 รายงานการ ประเมินตนเอง ปี การศึกษา 2555 9.1.4.3 แผนงานประกัน คุณภาพฯ 2555 |

| ตัว บ่งชี้ | ร่องรอย/ หลักฐาน/ รายละเอียดที่พบและนำมาใช้ประกอบการพิจารณาตัดสินผลการประเมินแต่ละ ตัวบ่งชี้ | | | | | |
|---------------|---|-------------------------------------|-----|---|---|---|
| 9.1 | กก | ตน | ข้อ | เกณฑ์ | ผลดำเนินงาน | หลักฐาน |
| | <input checked="" type="checkbox"/> | <input checked="" type="checkbox"/> | 5. | มีการนำผลการ ประกันคุณภาพ การศึกษาภายในมา ปรับปรุงการทำงาน และส่งผลให้มีการ พัฒนาผลการ ดำเนินงานตามตัว บ่งชี้ของแผนกลยุทธ์ ทุกตัวบ่งชี้ | มีการนำผลการประกัน คุณภาพมาปรับปรุงการ ทำงานโดยการพัฒนา คุณภาพฯ ตามตัวบ่งชี้ | 1. แผนงานประกัน คุณภาพการศึกษา 2555 2. แผนปฏิบัติการ ประจำปีการศึกษา 2555-2556 |

| ตัว บ่งชี้ | ร่องรอย/ หลักฐาน/ รายละเอียดที่พบและนำมาใช้ประกอบการพิจารณาตัดสินผลการประเมินแต่ละ ตัวบ่งชี้ | | | | | |
|---------------|---|-------------------------------------|-----|--|---|---|
| 9.1 | กก | ตน | ข้อ | เกณฑ์ | ผลดำเนินงาน | หลักฐาน |
| | <input checked="" type="checkbox"/> | <input checked="" type="checkbox"/> | 6. | มีระบบสารสนเทศที่ให้ ข้อมูลสนับสนุนการ ประกันคุณภาพ การศึกษาภายในครบ ทั้ง 9 องค์ประกอบ คุณภาพ | มีการนำรายงานการ ประเมินตนเอง รายงานผล การตรวจประเมินคุณภาพ คู่มือประกันคุณภาพฯ แผน ปรับปรุงคุณภาพฯ และ แผนงานประกันคุณภาพฯ ขึ้น เว็บไซต์สำนักฯ | - หน้าเว็บไซต์สำนัก ส่งเสริมวิชาการและงาน ทะเบียน |

| ตัว บ่งชี้ | ร่องรอย/ หลักฐาน/ รายละเอียดที่พบและนำมาใช้ประกอบการพิจารณาตัดสินผลการประเมินแต่ละ ตัวบ่งชี้ | | | | | | |
|---------------|---|-------------------------------------|-----|--|--|---|--|
| 9.1 | กก | ตน | ข้อ | เกณฑ์ | ผลดำเนินงาน | หลักฐาน | |
| | <input checked="" type="checkbox"/> | <input checked="" type="checkbox"/> | 7. | มีส่วนร่วมของผู้มีส่วนได้ส่วนเสียในการประกันคุณภาพการศึกษา โดยเฉพาะนักศึกษาผู้ใช้บัณฑิต และผู้ใช้บริการตามพันธกิจของสถาบัน | มีนักศึกษาปัจจุบันและศิษย์เก่าเป็นคณะกรรมการประกันคุณภาพการศึกษาภายใน ปีการศึกษา 2555 โดยได้เชิญประชุมคณะกรรมการประกันคุณภาพฯ เพื่อกำหนดตัวบ่งชี้ รวมทั้งการร่วมวิพากษ์รายงานการประเมินตนเอง | - คำสั่งแต่งตั้ง คณะกรรมการประกัน คุณภาพการศึกษา ภายในปีการศึกษา 2555 - รายงานการประชุม คณะกรรมการประกัน คุณภาพฯ | |

| ตัว บ่งชี้ | ร่องรอย/ หลักฐาน/ รายละเอียดที่พบและนำมาใช้ประกอบการพิจารณาตัดสินผลการประเมินแต่ละ ตัวบ่งชี้ | | | | | | |
|---------------|---|-------------------------------------|-----|---|---|--------------|--|
| 9.1 | กก | ตน | ข้อ | เกณฑ์ | ผลดำเนินงาน | หลักฐาน | |
| | <input checked="" type="checkbox"/> | <input checked="" type="checkbox"/> | 8. | มีเครือข่ายการ แลกเปลี่ยนเรียนรู้ ด้านการประกัน คุณภาพการศึกษา ระหว่างสถาบันและ มีกิจกรรมร่วมกัน | ไม่ปรากฏผลการดำเนินงานที่ เกี่ยวข้องกับเครือข่ายภายนอก | ไม่พบหลักฐาน | |

| ตัว บ่งชี้ | ร่องรอย/ หลักฐาน/ รายละเอียดที่พบและนำมาใช้ประกอบการพิจารณาตัดสินผลการประเมินแต่ละ ตัวบ่งชี้ | | | | | | |
|---------------|---|-------------------------------------|-----|---|------------------------|--------------|--|
| 9.1 | กก | ตน | ข้อ | เกณฑ์ | ผลดำเนินงาน | หลักฐาน | |
| | <input checked="" type="checkbox"/> | <input checked="" type="checkbox"/> | 9. | มีแนวปฏิบัติที่ดีหรือ งานวิจัยด้านการ ประกันคุณภาพ การศึกษาที่หน่วยงาน พัฒนาขึ้น และ เผยแพร่ให้หน่วยงาน อื่นสามารถนำไปใช้ ประโยชน์ | ไม่ปรากฏผลการดำเนินงาน | ไม่พบหลักฐาน | |

ผลการประเมิน

| เป้าหมาย | ผลดำเนินการ | | คะแนน | | การบรรลุเป้าหมาย (✓=บรรลุ ✗=ไม่บรรลุ) |
|----------|-------------|------------|---------|------------|---|
| | SAR | คณะกรรมการ | SAR | คณะกรรมการ | |
| 6 ข้อ | 6 ข้อ | 6 ข้อ | 3 คะแนน | 3 คะแนน | ✓ |

ส่วนที่ 3

สรุปผลการติดตามและการประเมินคุณภาพรวมทั้งเกณฑ์คุณภาพภายใน
(สกอ.) และภายนอก (สมศ.)

ตาราง ป 1/1. ผลการประเมินรายตัวบ่งชี้ของสำนักงานคณะกรรมการการอุดมศึกษา

ชื่อหน่วยงาน **สำนักส่งเสริมวิชาการและงานทะเบียน**
 ประเภทสถาบัน กลุ่ม ก วิทยาลัยชุมชน กลุ่ม ข สถาบันที่เน้นระดับบัณฑิตศึกษา
 กลุ่ม ค สถาบันเฉพาะทาง
 ค 1 สถาบันที่เน้นระดับบัณฑิตศึกษา
 ค 2 สถาบันที่เน้นระดับปริญญาตรี
 กลุ่ม ง สถาบันที่เน้นการวิจัยขั้นสูงและผลิตบัณฑิตศึกษา โดยเฉพาะระดับ ป.เอก
 ประเมินวันที่ **27 มิถุนายน พ.ศ. 2556**

โปรแกรมประเมินพัฒนาโดย: งานประกันคุณภาพมหาวิทยาลัยราชภัฏสวนดุสิต(วัฒนธรรม มากชื่น

T:0813623900)

| ตัวบ่งชี้คุณภาพ | คำเป้าหมาย | ผลดำเนินการ | | | ผล คะแนน ประเมิน | เหตุผลที่ต่าง กับ SAR |
|-----------------|------------------|-------------|---------|--|------------------------|--------------------------|
| | | ตัวตั้ง | ผลลัพธ์ | <input checked="" type="checkbox"/> บรรลุ | | |
| | | ตัวหาร | | <input checked="" type="checkbox"/> ไม่บรรลุ | | |
| สกอ.1.1 | 6 ข้อ | 7 ข้อ | | <input checked="" type="checkbox"/> | 5.00 | |
| สมศ. 16 | (16.1) 4 ข้อ | | | <input type="checkbox"/> | | |
| | (16.2) ระดับ 4.0 | | | <input type="checkbox"/> | | |
| สมศ. 17 | 4 ข้อ | 4 ข้อ | | <input checked="" type="checkbox"/> | 4.00 | |
| สกอ 2.1 | 5 ข้อ | 5 ข้อ | | <input checked="" type="checkbox"/> | 5.00 | |
| สกอ 2.2 | ร้อยละ 18 | | | <input type="checkbox"/> | | |
| สกอ 2.3 | ร้อยละ 18 | | | <input type="checkbox"/> | | |
| สกอ 2.4 | 5 ข้อ | | | <input type="checkbox"/> | | |
| สกอ 2.5 | 6 ข้อ | | | <input type="checkbox"/> | | |
| สกอ 2.6 | 5 ข้อ | | | <input type="checkbox"/> | | |
| สกอ 2.7 | 5 ข้อ | | | <input type="checkbox"/> | | |
| สกอ 2.8 | 5 ข้อ | | | <input type="checkbox"/> | | |
| สมศ. 1 | ร้อยละ 70 | | | <input type="checkbox"/> | | |
| สมศ. 2 | 0.5 | | | <input type="checkbox"/> | | |
| สมศ. 3 | ร้อยละ 20 | | | <input type="checkbox"/> | | |
| สมศ. 4 | ร้อยละ 10 | | | <input type="checkbox"/> | | |
| สมศ. 14 | ดัชนีคุณภาพ = 3 | | | <input type="checkbox"/> | | |
| สกอ. 3.1 | 6 ข้อ | | | <input type="checkbox"/> | | |

| | | | | | | |
|----------|---|-------|-----------|-------------------------------------|------|--|
| สกอ. 3.2 | 5 ข้อ | | | <input type="checkbox"/> | | |
| สกอ. 4.1 | 6 ข้อ | | | <input type="checkbox"/> | | |
| สกอ. 4.2 | 4 ข้อ | | | <input type="checkbox"/> | | |
| สกอ. 4.3 | 25,000บาท/คน | | | <input type="checkbox"/> | | |
| สมศ. 5 | ร้อยละ 5 | | | <input type="checkbox"/> | | |
| สมศ. 6 | ร้อยละ 16 | | | <input type="checkbox"/> | | |
| สมศ. 7 | ร้อยละ 8 | | | <input type="checkbox"/> | | |
| สกอ. 5.1 | 5 ข้อ | | | <input type="checkbox"/> | | |
| สกอ. 5.2 | 4 ข้อ | | | <input type="checkbox"/> | | |
| สมศ. 8 | ร้อยละ 30 | | | <input type="checkbox"/> | | |
| สมศ. 9 | 4 ข้อ | | | <input type="checkbox"/> | | |
| สมศ. 18 | 18.1 4 ข้อ | | | <input type="checkbox"/> | | |
| | 18.2 4 ข้อ | | | <input type="checkbox"/> | | |
| สกอ. 6.1 | 4 ข้อ | | | <input type="checkbox"/> | | |
| สมศ. 10 | 4 ข้อ | | | <input type="checkbox"/> | | |
| สมศ. 11 | 4 ข้อ | | | <input type="checkbox"/> | | |
| สกอ. 7.1 | 4 ข้อ | 6 ข้อ | | <input checked="" type="checkbox"/> | 4.00 | |
| สกอ. 7.2 | 3 ข้อ | | | <input type="checkbox"/> | | |
| สกอ. 7.3 | 5 ข้อ | | | <input type="checkbox"/> | | |
| สกอ. 7.4 | 5 ข้อ | 6 ข้อ | | <input checked="" type="checkbox"/> | 5.00 | |
| สมศ. 12 | | | | <input type="checkbox"/> | | |
| สมศ. 13 | | | | <input type="checkbox"/> | | |
| สกอ. 8.1 | ข้อ | | | <input type="checkbox"/> | | |
| สกอ. 9.1 | 6 ข้อ | 4 ข้อ | | <input checked="" type="checkbox"/> | 3.00 | |
| สมศ. 15 | 3.51 | | | <input type="checkbox"/> | | |
| | ประกันคุณภาพ 6 ตัวบ่งชี้ คะแนนเฉลี่ยไม่รวม สมศ ตัวที่15 | | | | 3.60 | |
| | ประกันคุณตัวบ่งชี้ สกอ. | 5 | ตัวบ่งชี้ | คะแนนเฉลี่ย | 4.40 | |
| | ประกันคุณตัวบ่งชี้ สมศ. | 1 | ตัวบ่งชี้ | คะแนนเฉลี่ย | 4.00 | |
| | เฉลี่ย สกอ.และ สมศ. จำนวน | 6 | ตัวบ่งชี้ | คะแนนเฉลี่ย | 3.60 | |

หมายเหตุ

คะแนนเฉลี่ยเฉพาะตัวบ่งชี้ของ สมศ. จะคิดคะแนนของตัวบ่งชี้ที่ 15 รวมด้วยเสมอ

เฉพาะคะแนนเฉลี่ยรวม สกอ กับ สมศ เท่านั้น ที่สามารถเลือกคิดหรือไม่คิดคะแนนของ สมศ.ตัวที่ 15 ได้

โดยใส่รหัสควบคุม ใน "ใส่ผลประเมิน"

ตาราง ป 1/2. ผลการประเมินรายตัวบ่งชี้ของสำนักงานคณะกรรมการการอุดมศึกษา

ชื่อหน่วยงาน

สำนักส่งเสริมวิชาการและงานทะเบียน

กลุ่ม ข สถาบันที่เน้นระดับ

ประเภทสถาบัน

กลุ่ม ก วิทยาลัยชุมชน

บัณฑิตศึกษา

กลุ่ม ค สถาบันเฉพาะทาง

ค 1 สถาบันที่เน้นระดับบัณฑิตศึกษา

ค 2 สถาบันที่เน้นระดับปริญญาตรี

กลุ่ม ง สถาบันที่เน้นการวิจัยขั้นสูงและผลิตบัณฑิตศึกษา โดยเฉพาะระดับ ป.เอก

ประเมินวันที่

27 มิถุนายน พ.ศ. 2556

โปรแกรมประเมินพัฒนาโดย: งานประกันคุณภาพมหาวิทยาลัยราชภัฏสวนดุสิต(วัฒนธรรม มากชื่น

T:0813623900)

| ตัวบ่งชี้คุณภาพ | คำเป้าหมาย | ผลดำเนินการ | | | ผลคะแนนประเมิน | ผลประเมิน |
|-----------------|------------------|-------------|---------|--|----------------|-----------|
| | | ตัวตั้ง | ผลลัพธ์ | <input checked="" type="checkbox"/> บรรลุ | | |
| | | ตัวหาร | | <input checked="" type="checkbox"/> ไม่บรรลุ | | |
| สกอ.1.1 | 6 ข้อ | 7 ข้อ | | <input checked="" type="checkbox"/> | 5.00 | ดีมาก |
| สมศ. 16 | (16.1) 4 ข้อ | | | <input type="checkbox"/> | | |
| | (16.2) ระดับ 4.0 | | | <input type="checkbox"/> | | |
| สมศ. 17 | 4 ข้อ | 4 ข้อ | | <input checked="" type="checkbox"/> | 4.00 | ดี |
| สกอ 2.1 | 5 ข้อ | 5 ข้อ | | <input checked="" type="checkbox"/> | 5.00 | ดีมาก |
| สกอ 2.2 | ร้อยละ 18 | | | <input type="checkbox"/> | | |
| สกอ 2.3 | ร้อยละ 18 | | | <input type="checkbox"/> | | |
| สกอ 2.4 | 5 ข้อ | | | <input type="checkbox"/> | | |
| สกอ 2.5 | 6 ข้อ | | | <input type="checkbox"/> | | |
| สกอ 2.6 | 5 ข้อ | | | <input type="checkbox"/> | | |
| สกอ 2.7 | 5 ข้อ | | | <input type="checkbox"/> | | |
| สกอ 2.8 | 5 ข้อ | | | <input type="checkbox"/> | | |
| สมศ. 1 | ร้อยละ 70 | | | <input type="checkbox"/> | | |
| สมศ. 2 | 0.5 | | | <input type="checkbox"/> | | |
| สมศ. 3 | ร้อยละ 20 | | | <input type="checkbox"/> | | |
| สมศ. 4 | ร้อยละ 10 | | | <input type="checkbox"/> | | |
| สมศ. 14 | ดัชนีคุณภาพ = 3 | | | <input type="checkbox"/> | | |
| สกอ. 3.1 | 6 ข้อ | | | <input type="checkbox"/> | | |

| | | | | | | |
|----------|--|-------|-----------|-------------------------------------|------|----|
| สกอ. 3.2 | 5 ข้อ | | | <input type="checkbox"/> | | |
| สกอ. 4.1 | 6 ข้อ | | | <input type="checkbox"/> | | |
| สกอ. 4.2 | 4 ข้อ | | | <input type="checkbox"/> | | |
| สกอ. 4.3 | 25,000บาท/คน | | | <input type="checkbox"/> | | |
| สมศ. 5 | ร้อยละ 5 | | | <input type="checkbox"/> | | |
| สมศ. 6 | ร้อยละ 16 | | | <input type="checkbox"/> | | |
| สมศ. 7 | ร้อยละ 8 | | | <input type="checkbox"/> | | |
| สกอ. 5.1 | 5 ข้อ | | | <input type="checkbox"/> | | |
| สกอ. 5.2 | 4 ข้อ | | | <input type="checkbox"/> | | |
| สมศ. 8 | ร้อยละ 30 | | | <input type="checkbox"/> | | |
| สมศ. 9 | 4 ข้อ | | | <input type="checkbox"/> | | |
| สมศ. 18 | 18.1 4 ข้อ | | | <input type="checkbox"/> | | |
| | 18.2 4 ข้อ | | | <input type="checkbox"/> | | |
| สกอ. 6.1 | 4 ข้อ | | | <input type="checkbox"/> | | |
| สมศ. 10 | 4 ข้อ | | | <input type="checkbox"/> | | |
| สมศ. 11 | 4 ข้อ | | | <input type="checkbox"/> | | |
| สกอ. 7.1 | 4 ข้อ | 6 ข้อ | | <input checked="" type="checkbox"/> | 4.00 | ดี |
| สกอ. 7.2 | 3 ข้อ | | | <input type="checkbox"/> | | |
| สกอ. 7.3 | 5 ข้อ | | | <input type="checkbox"/> | | |
| สกอ. 7.4 | 5 ข้อ | 5 ข้อ | | <input checked="" type="checkbox"/> | 5.00 | ดี |
| สมศ. 12 | | | | <input type="checkbox"/> | | |
| สมศ. 13 | | | | <input type="checkbox"/> | | |
| สกอ. 8.1 | ข้อ | | | <input type="checkbox"/> | | |
| สกอ. 9.1 | 6 ข้อ | 4 ข้อ | | <input checked="" type="checkbox"/> | 3.00 | ดี |
| สมศ. 15 | 3.51 | | | <input checked="" type="checkbox"/> | | |
| | ประกันคุณภาพ 6 ตัวบ่งชี้ คะแนนเฉลี่ยไม่รวม สมศ. ตัวที่15 | | | | 3.60 | ดี |
| | ประกันคุณตัวบ่งชี้ สกอ. | 5 | ตัวบ่งชี้ | คะแนนเฉลี่ย | 4.40 | ดี |
| | ประกันคุณตัวบ่งชี้ สมศ. | 1 | ตัวบ่งชี้ | คะแนนเฉลี่ย | 4.00 | ดี |
| | เฉลี่ย สกอ.และ สมศ. จำนวน | 6 | ตัวบ่งชี้ | คะแนนเฉลี่ย | 3.60 | ดี |

หมายเหตุ

คะแนนเฉลี่ยเฉพาะตัวบ่งชี้ของ สมศ. จะคิดคะแนนของตัวบ่งชี้ที่ 15 รวมด้วยเสมอ

เฉพาะคะแนนเฉลี่ยรวม สกอ กับ สมศ เท่านั้น ที่สามารถเลือกคิดหรือไม่คิดคะแนนของ สมศ.ตัวที่ 15 ได้ โดยใส่รหัสควบคุม ใน "ใส่ผลประเมิน"

ตาราง ป 1/2. ผลการประเมินรายตัวบ่งชี้ของสำนักงานคณะกรรมการการอุดมศึกษา

ชื่อหน่วยงาน **สำนักส่งเสริมวิชาการและงานทะเบียน**
 ประเภทสถาบัน กลุ่ม ก วิทยาลัยชุมชน กลุ่ม ข สถาบันที่เน้นระดับบัณฑิตศึกษา
 กลุ่ม ค สถาบันเฉพาะทาง
 ค 1 สถาบันที่เน้นระดับบัณฑิตศึกษา
 ค 2 สถาบันที่เน้นระดับปริญญาตรี
 กลุ่ม ง สถาบันที่เน้นการวิจัยขั้นสูงและผลิตบัณฑิตศึกษา โดยเฉพาะระดับ ป.เอก
 ประเมินวันที่ **27 มิถุนายน พ.ศ. 2556**

โปรแกรมประเมินพัฒนาโดย: งานประกันคุณภาพมหาวิทยาลัยราชภัฏสวนดุสิต(วัดนะ มากชั้น T:0813623900)

| ตัวบ่งชี้คุณภาพ | คำเป้าหมาย | ผลดำเนินการ | | | ผล คะแนน ประเมิน | ผลประเมิน |
|-----------------|------------------|-------------|---------|--|------------------------|-----------|
| | | ตัวตั้ง | ผลลัพธ์ | <input checked="" type="checkbox"/> บรรลุ | | |
| | | ตัวหาร | | <input checked="" type="checkbox"/> ไม่บรรลุ | | |
| สกอ.1.1 | 6 ข้อ | 7 ข้อ | | <input checked="" type="checkbox"/> | 5.00 | ดีมาก |
| สมศ. 16 | (16.1) 4 ข้อ | | | | | |
| | (16.2) ระดับ 4.0 | | | | | |
| สมศ. 17 | 4 ข้อ | 4 ข้อ | | <input checked="" type="checkbox"/> | 4.00 | ดี |
| สกอ 2.1 | 5 ข้อ | 5 ข้อ | | <input checked="" type="checkbox"/> | 5.00 | ดีมาก |
| สกอ 2.2 | ร้อยละ 18 | | | | | |
| สกอ 2.3 | ร้อยละ 18 | | | | | |
| สกอ 2.4 | 5 ข้อ | | | | | |
| สกอ 2.5 | 6 ข้อ | | | | | |
| สกอ 2.6 | 5 ข้อ | | | | | |
| สกอ 2.7 | 5 ข้อ | | | | | |
| สกอ 2.8 | 5 ข้อ | | | | | |
| สมศ. 1 | ร้อยละ 70 | | | | | |
| สมศ. 2 | 0.5 | | | | | |
| สมศ. 3 | ร้อยละ 20 | | | | | |
| สมศ. 4 | ร้อยละ 10 | | | | | |
| สมศ. 14 | ดัชนีคุณภาพ = 3 | | | | | |
| สกอ. 3.1 | 6 ข้อ | | | | | |
| สกอ. 3.2 | 5 ข้อ | | | | | |
| สกอ. 4.1 | 6 ข้อ | | | | | |
| สกอ. 4.2 | 4 ข้อ | | | | | |
| สกอ. 4.3 | 25,000บาท/คน | | | | | |
| สมศ. 5 | ร้อยละ 5 | | | | | |
| สมศ. 6 | ร้อยละ 16 | | | | | |
| สมศ. 7 | ร้อยละ 8 | | | | | |

| | | | | | | |
|----------|---|-------|-----------|-------------|-------|----|
| | | | | | | |
| สกอ. 5.1 | 5 ข้อ | | | | | |
| สกอ. 5.2 | 4 ข้อ | | | | | |
| สมศ. 8 | ร้อยละ 30 | | | | | |
| สมศ. 9 | 4 ข้อ | | | | | |
| สมศ. 18 | 18.1 4 ข้อ | | | | | |
| | 18.2 4 ข้อ | | | | | |
| สกอ. 6.1 | 4 ข้อ | | | | | |
| สมศ. 10 | 4 ข้อ | | | | | |
| สมศ. 11 | 4 ข้อ | | | | | |
| สกอ. 7.1 | 4 ข้อ | 6 ข้อ | ✓ | 4.00 | ดี | |
| สกอ. 7.2 | 3 ข้อ | | | | | |
| สกอ. 7.3 | 5 ข้อ | | | | | |
| สกอ. 7.4 | 5 ข้อ | 6 ข้อ | ✓ | 5.00 | ดีมาก | |
| สมศ. 12 | | | | | | |
| สมศ. 13 | | | | | | |
| สกอ. 8.1 | ข้อ | | | | | |
| สกอ. 9.1 | 6 ข้อ | 4 ข้อ | ✓ | 3.00 | พอใช้ | |
| สมศ. 15 | 3.51 | | ✓ | | | |
| | ประกันคุณภาพ 6 ตัวบ่งชี้ คະแนนเฉลี่ยไม่รวม สมศ ตัวที่15 | | | | 3.60 | ดี |
| | ประกันคุณภาพตัวบ่งชี้ สกอ. | 5 | ตัวบ่งชี้ | คะแนนเฉลี่ย | 4.40 | ดี |
| | ประกันคุณภาพตัวบ่งชี้ สมศ. | 1 | ตัวบ่งชี้ | คะแนนเฉลี่ย | 4.00 | ดี |
| | เฉลี่ย สกอ.และ สมศ. จำนวน | 6 | ตัวบ่งชี้ | คะแนนเฉลี่ย | 3.60 | ดี |

หมายเหตุ

คะแนนเฉลี่ยเฉพาะตัวบ่งชี้ของ สมศ. จะคิดคะแนนของตัวบ่งชี้ที่ 15 รวมด้วยเสมอ
เฉพาะคะแนนเฉลี่ยรวม สกอ กับ สมศ เท่านั้น ที่สามารถเลือกคิดหรือไม่คิดคะแนนของ สมศ.ตัวที่ 15 ได้
โดยใส่รหัสควบคุม ใน "ใส่ผลประเมิน"

ตาราง ป 2. ผลการประเมินตามองค์ประกอบคุณภาพ

ชื่อหน่วยงาน **สำนักส่งเสริมวิชาการและงานทะเบียน**
 ประเภทสถาบัน กลุ่ม ก วิทยาลัยชุมชน กลุ่ม ข สถาบันที่เน้นระดับบัณฑิตศึกษา
 กลุ่ม ค สถาบันเฉพาะทาง กลุ่ม ง สถาบันที่เน้นการวิจัยขั้นสูงและผลิตบัณฑิตศึกษา โดยเฉพาะระดับ ป.เอก
 ค 1 สถาบันที่เน้นระดับบัณฑิตศึกษา
 ค 2 สถาบันที่เน้นระดับปริญญาตรี
 ประเมินวันที่ **27 มิถุนายน พ.ศ. 2556**

โปรแกรมประเมินพัฒนาโดย: งานประกันคุณภาพมหาวิทยาลัยราชภัฏสวนดุสิต(วัดนะ มากชื่น T:0813623900)

| องค์ประกอบ | คะแนนการประเมินเฉลี่ย | | | | ผลการประเมิน | หมายเหตุ |
|---------------------|-----------------------|-------------|-------------|-------------|--------------|----------------------|
| | I | P | O | รวมเฉลี่ย | | |
| องค์ประกอบที่ 1 | - | 5.00 | 4.00 | 4.50 | ดี | |
| องค์ประกอบที่ 2 | | 5.00 | | 5.00 | ดีมาก | |
| องค์ประกอบที่ 3 | - | | - | | | |
| องค์ประกอบที่ 4 | | | | | | |
| องค์ประกอบที่ 5 | | | | | | |
| องค์ประกอบที่ 6 | - | | | | | |
| องค์ประกอบที่ 7 | - | 4.50 | | 4.50 | ดี | |
| องค์ประกอบที่ 8 | - | | - | | | |
| องค์ประกอบที่ 9 | - | 3.00 | | 3.00 | พอใช้ | ไม่รวม สมศ.ตัวที่ 15 |
| เฉลี่ยรวม | | 4.40 | 4.00 | 3.60 | ดี | |
| ผลการประเมิน | | ดี | ดี | ดี | | |

หมายเหตุ

คะแนนเฉลี่ยเฉพาะตัวบ่งชี้ของ สมศ. จะคิดคะแนนของตัวบ่งชี้ที่ 15 รวมด้วยเสมอ
 เฉพาะคะแนนเฉลี่ยรวม สกอ กับ สมศ เท่านั้น ที่สามารถเลือกคิดหรือไม่คิดคะแนนของ สมศ.ตัวที่ 15 ได้
 โดยใส่รหัสควบคุม ใน "ใส่ผลประเมิน"

ตาราง ป 3. ผลการประเมินตามมาตรฐานการอุดมศึกษา

ชื่อหน่วยงาน

สำนักส่งเสริมวิชาการและงานทะเบียน

ประเภทสถาบัน

กลุ่ม ก วิทยาลัยชุมชน

กลุ่ม ข สถาบันที่เน้นระดับ
บัณฑิตศึกษา

กลุ่ม ค สถาบันเฉพาะทาง

กลุ่ม ง สถาบันที่เน้นการวิจัยขั้นสูง
และผลิตบัณฑิตศึกษา โดยเฉพาะ
ระดับ ป.เอก

ประเมินวันที่

ค 1 สถาบันที่เน้นระดับบัณฑิตศึกษา

ค 2 สถาบันที่เน้นระดับปริญญาตรี

27 มิถุนายน พ.ศ. 2556

โปรแกรมประเมินพัฒนาโดย: งานประกันคุณภาพมหาวิทยาลัยราชภัฏสวนดุสิต(วัดนะ มากชั้น T:0813623900)

| องค์ประกอบ | คะแนนการประเมินเฉลี่ย | | | | ผลการประเมิน | หมายเหตุ |
|--|-----------------------|------|------|-----------|---|-------------------------|
| | I | P | O | รวมเฉลี่ย | | |
| มาตรฐานที่ 1 (คุณภาพบัณฑิต) | - | - | | | 0.00 - 1.50 ปรับปรุงเร่งด่วน 1.51 - 2.50 ปรับปรุง 2.51 - 3.50 พอใช้ 3.51 - 4.50 ดี 4.51 - 5.00 ดี มาก | |
| มาตรฐานที่ 2 (การบริหารจัดการ) มาตรฐานที่ 2 ก (ธรรมาภิบาลการบริหาร) | - | 4.25 | | 4.25 | ดี | |
| มาตรฐานที่ 2 ข (พันธกิจการบริหาร) | | 5.00 | 4.00 | 4.50 | ดี | ไม่รวม สมศ.ตัวที่ 15 |
| มาตรฐานที่ 3 (การสร้างและพัฒนาสังคม) | - | | | | | |
| เฉลี่ยรวมทุกตัวบ่งชี้ของทุก มาตรฐาน | | 4.40 | 4.00 | 3.60 | ดี | |
| ผลการประเมิน | | ดี | ดี | ดี | | |

หมายเหตุ

คะแนนเฉลี่ยเฉพาะตัวบ่งชี้ของ สมศ. จะคิดคะแนนของตัวบ่งชี้ที่ 15 รวมด้วยเสมอ

เฉพาะคะแนนเฉลี่ยรวม สกอ กับ สมศ เท่านั้น ที่สามารถเลือกคิดหรือไม่คิดคะแนนของ สมศ.ตัวที่ 15 ได้

โดยใส่รหัสควบคุม ใน "ใส่ผลประเมิน"

ตาราง ป 4. ผลการประเมินตามมุมมองด้านการบริหารจัดการ

ชื่อหน่วยงาน

สำนักส่งเสริมวิชาการและงานทะเบียน

ประเภทสถาบัน

กลุ่ม ก วิทยาลัยชุมชน

กลุ่ม ข สถาบันที่เน้นระดับบัณฑิตศึกษา

กลุ่ม ค สถาบันเฉพาะทาง

กลุ่ม ง สถาบันที่เน้นการวิจัยขั้นสูงและผลิตบัณฑิตศึกษา โดยเฉพาะระดับ ป.เอก

ค 1 สถาบันที่เน้นระดับบัณฑิตศึกษา

ค 2 สถาบันที่เน้นระดับปริญญาตรี

ประเมินวันที่

27 มิถุนายน พ.ศ. 2556

โปรแกรมประเมินพัฒนาโดย: งานประกันคุณภาพมหาวิทยาลัยราชภัฏสวนดุสิต(วัดชนะ มากชื่น T:0813623900)

| องค์ประกอบ | คะแนนการประเมินเฉลี่ย | | | | ผลการประเมิน | หมายเหตุ |
|-------------------------------------|-----------------------|------|------|-----------|--|----------------------|
| | I | P | O | รวมเฉลี่ย | | |
| ด้านนักศึกษาและผู้มีส่วนได้ส่วนเสีย | - | | | | 0.00 - 1.50 ปรับปรุงเร่งด่วน 1.51 - 2.50 ปรับปรุง 2.51 - 3.50 พอใช้ 3.51 - 4.50 ดี 4.51 - 5.00 ดีมาก | |
| ด้านกระบวนการภายใน | | 4.40 | 4.00 | 4.33 | ดี | ไม่รวม สมศ.ตัวที่ 15 |
| ด้านการเงิน | | | - | | | |
| ด้านบุคลากรการเรียนรู้และนวัตกรรม | | | | | | |
| เฉลี่ยรวมทุกตัวบ่งชี้ของทุกมุมมอง | | 4.40 | 4.00 | 3.60 | ดี | |
| ผลการประเมิน | | ดี | ดี | ดี | | |

หมายเหตุ

คะแนนเฉลี่ยเฉพาะตัวบ่งชี้ของ สมศ. จะคิดคะแนนของตัวบ่งชี้ที่ 15 รวมด้วยเสมอ

เฉพาะคะแนนเฉลี่ยรวม สกอ กับ สมศ เท่านั้น ที่สามารถเลือกคิดหรือไม่คิดคะแนนของ สมศ.ตัวที่ 15 ได้

โดยใส่รหัสควบคุม ใน "ใส่ผลประเมิน"

ตาราง ป 5. ผลการประเมินตามมาตรฐานสถาบันอุดมศึกษา

ชื่อหน่วยงาน

สำนักส่งเสริมวิชาการและงานทะเบียน

ประเภทสถาบัน

กลุ่ม ก วิทยาลัยชุมชน

กลุ่ม ข สถาบันที่เน้นระดับบัณฑิตศึกษา

กลุ่ม ค สถาบันเฉพาะทาง

กลุ่ม ง สถาบันที่เน้นการวิจัยขั้นสูงและผลิตบัณฑิตศึกษา โดยเฉพาะระดับ ป.เอก

ค 1 สถาบันที่เน้นระดับบัณฑิตศึกษา

ค 2 สถาบันที่เน้นระดับปริญญาตรี

ประเมินวันที่

27 มิถุนายน พ.ศ. 2556

โปรแกรมประเมินพัฒนาโดย: งานประกันคุณภาพมหาวิทยาลัยราชภัฏสวนดุสิต(วิณะ มหากชน T:0813623900)

| องค์ประกอบ | คะแนนการประเมินเฉลี่ย | | | | ผลการประเมิน 0.00 - 1.50 ปรับปรุง ด้าน 1.51 - 2.50 ปรับปรุง 2.51 - 3.50 พอใช้ 3.51 - 4.50 ดี 4.51 - 5.00 ดีมาก | หมายเหตุ |
|--|-----------------------|------|------|-----------|--|----------------------|
| | I | P | O | รวมเฉลี่ย | | |
| 1.มาตรฐานด้านศักยภาพและความพร้อมในการจัดการศึกษา | | | | | | |
| (1) ด้านกายภาพ | | - | - | | | |
| (2) ด้านวิชาการ | | 5.00 | | 5.00 | ดีมาก | |
| (3) ด้านการเงิน | - | | - | | | |
| (4) ด้านการบริหารจัดการ | - | 4.25 | 4.00 | 4.00 | ดี | ไม่รวม สมศ.ตัวที่ 15 |
| เฉลี่ยมาตรฐานที่ 1 | | 4.40 | 4.00 | 4.33 | ดี | |
| 2. มาตรฐานด้านการดำเนินการตามภารกิจของสถาบันอุดมศึกษา | | | | | | |
| (1) ด้านการผลิตบัณฑิต | - | | | | | |
| (2) ด้านการวิจัย | | | | | | |
| (3) ด้านการให้บริการทางวิชาการแก่สังคม | - | | | | | |
| (4) ด้านการทำนุบำรุง ศิลปะและวัฒนธรรม | - | | | | | |
| เฉลี่ยมาตรฐานที่ 2 | | | | | | |
| เฉลี่ยรวมทุกมาตรฐาน | | 4.40 | 4.00 | 3.60 | ดี | |
| ผลการประเมิน | | ดี | ดี | ดี | | |

หมายเหตุ

คะแนนเฉลี่ยเฉพาะตัวบ่งชี้ของ สมศ. จะคิดคะแนนของตัวบ่งชี้ที่ 15 รวมด้วยเสมอ

เฉพาะคะแนนเฉลี่ยรวม สกอ กับ สมศ เท่านั้น ที่สามารถเลือกคิดหรือไม่คิดคะแนนของ สมศ.ตัวที่ 15 ได้

โดยใส่รหัสควบคุม ใน "ใส่ผลประเมิน"

สรุปผลประเมินเฉพาะตามเกณฑ์ สมศ.

ชื่อหน่วยงาน **สำนักส่งเสริมวิชาการและงานทะเบียน**

ประเภท

กลุ่ม ก วิทยาลัยชุมชน

กลุ่ม ข สถาบันที่เน้นระดับบัณฑิตศึกษา

สถาบัน

กลุ่ม ค สถาบันเฉพาะทาง

กลุ่ม ง สถาบันที่เน้นการวิจัยขั้นสูงและผลิตบัณฑิตศึกษา โดยเฉพาะระดับ ป.เอก

ค 1 สถาบันที่เน้นระดับบัณฑิตศึกษา

ค 2 สถาบันที่เน้นระดับปริญญาตรี

ประเมินวันที่

27 มิถุนายน พ.ศ. 2556

โปรแกรมประเมินพัฒนาโดย: งานประกันคุณภาพมหาวิทยาลัยราชภัฏสวนดุสิต(วัฒนะ มากชื่น T:0813623900)

| กลุ่มตัวบ่งชี้ | ด้านของคุณภาพ | ตัวบ่งชี้ | ผลประเมิน | ตัวหาร | เฉลี่ย | เฉลี่ยรายกลุ่ม | คุณภาพ | |
|--|------------------------------------|-----------------|-----------|--------|--------|----------------|--------|--|
| 1. กลุ่มตัวบ่งชี้พื้นฐาน | 1. ด้านคุณภาพบัณฑิต | ตัวบ่งชี้ที่ 1 | | | | 4.00 | ดี | |
| | | ตัวบ่งชี้ที่ 2 | | | | | | |
| | | ตัวบ่งชี้ที่ 3 | | | | | | |
| | | ตัวบ่งชี้ที่ 4 | | | | | | |
| | | | รวม | 0.00 | 0 | | | |
| | 2. ด้านงานวิจัยและงานสร้างสรรค์ | ตัวบ่งชี้ที่ 5 | | | | | | |
| | | ตัวบ่งชี้ที่ 6 | | | | | | |
| | | ตัวบ่งชี้ที่ 7 | | | | | | |
| | | | รวม | 0.00 | 0 | | | |
| | 3. ด้านบริการวิชาการแก่สังคม | ตัวบ่งชี้ที่ 8 | | | | | | |
| | | ตัวบ่งชี้ที่ 9 | | | | | | |
| | | | รวม | 0.00 | 0 | | | |
| | 4. ด้านการทำนุบำรุงศิลปและวัฒนธรรม | ตัวบ่งชี้ที่ 10 | | | | | | |
| | | ตัวบ่งชี้ที่ 11 | | | | | | |
| | | รวม | 0.00 | 0 | | | | |
| 5. ด้านการบริหารและการพัฒนาสถาบัน | ตัวบ่งชี้ที่ 12 | | | | | | | |
| | ตัวบ่งชี้ที่ 13 | | | | | | | |
| | ตัวบ่งชี้ที่ 14 | | | | | | | |
| | | รวม | 0.00 | 0 | | | | |
| 6. ด้านการพัฒนาและประกันคุณภาพภายใน | ตัวบ่งชี้ที่ 15 | | | | | | | |
| | รวม | 0.00 | 0 | | | | | |
| 2. กลุ่มตัวบ่งชี้อัตลักษณ์ | ตัวบ่งชี้ที่ 16 | | | | | | | |
| | ตัวบ่งชี้ที่ 17 | 4.00 | 1 | | | | | |
| | รวม | 4.00 | 1 | 4.00 | | | | |
| 3. กลุ่มตัวบ่งชี้มาตรฐานส่งเสริม | ตัวบ่งชี้ที่ 18 | | | | | | | |
| | รวม | 0.00 | 0 | | | | | |
| เฉลี่ยตัวบ่งชี้พันธกิจหลัก(ตัวบ่งชี้ 1-11) | | | 0.00 | 0 | | | | |
| เฉลี่ยภาพรวม 1 ตัวบ่งชี้ คะแนน | | | 4.00 | 1 | 4.00 | ดี | | |

เกณฑ์การรับรองคุณภาพ ประกอบด้วย

1. คะแนนเฉลี่ยรวม

3.51 ขึ้นไป

2. คะแนนเฉลี่ยตัวบ่งชี้พันธกิจหลัก(ตัวบ่งชี้ 1-11)

3.51 ขึ้นไป