



รายงานผลการประเมินคุณภาพการศึกษาภายใน
สำนักส่งเสริมวิชาการและงานทะเบียน
มหาวิทยาลัยราชภัฏสวนดุสิต

ประจำปีการศึกษา 2554
(5 กรกฎาคม 2555)



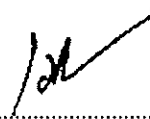
รายงานผลการประเมินคุณภาพการศึกษาภายใน
สำนักส่งเสริมวิชาการและงานทะเบียน
มหาวิทยาลัยราชภัฏสวนดุสิต

ประจำปีการศึกษา 2554
(5 กรกฎาคม 2555)

คำนำ

การประเมินคุณภาพการศึกษาภายใน ถือว่าเป็นขั้นตอนที่สำคัญขั้นตอนหนึ่งของระบบและกลไกการประกันคุณภาพ การศึกษา ซึ่งประกอบด้วย การพัฒนาคุณภาพ การติดตามคุณภาพ และการประเมินคุณภาพ คณะกรรมการประเมินคุณภาพ การศึกษาภายในของ สำนักส่งเสริมวิชาการและงานทะเบียน มหาวิทยาลัยราชภัฏสวนดุสิต ได้ดำเนินการประเมินคุณภาพ การดำเนินงานการจัดการศึกษาของคณะ ประจำปีการศึกษา 2554 โดยยึดแนวทางการประเมินคุณภาพของ สกอ. และ สมศ. เป็น กรอบของการประเมินคุณภาพ ในวันที่ 5 กรกฎาคม พ.ศ. 2555 จึงได้จัดทำรายงานผลการประเมินคุณภาพการดำเนินงาน การจัดการศึกษาของ สำนักส่งเสริมวิชาการและงานทะเบียน มหาวิทยาลัยราชภัฏสวนดุสิต ประจำปีการศึกษา 2554 เพื่อสรุปข้อ ค้นพบจากการวิเคราะห์เอกสารประเมินคุณภาพตนเอง (SAR) ข้อมูลเกี่ยวข้อง เอกสารหลักฐานที่ใช้อ้างอิง รวมทั้งการ สัมภาษณ์ผู้บริหาร และบุคลากร ซึ่งพบว่าผลดำเนินการหลายด้านมีคุณภาพอยู่ในระดับดี และมีหลายด้านควรได้รับการ ปรับปรุงแก้ไขซึ่งปรากฏข้อเสนอแนะอยู่ในส่วนของผลการประเมิน

คณะกรรมการประเมินหวังเป็นอย่างยิ่งว่ารายงานฉบับนี้จะเป็นประโยชน์แก่ สำนักส่งเสริมวิชาการและงานทะเบียน และผู้เกี่ยวข้องเพื่อใช้เป็นแนวทางในการปรับปรุงและพัฒนาคุณภาพ การดำเนินงานการจัดการศึกษาต่อไป



(ผู้ช่วยศาสตราจารย์เปรมสุรีย์ เชื่อมทอง)

ประธานคณะกรรมการประเมินคุณภาพการศึกษาภายใน

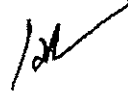
รองผู้อำนวยการ สำนักส่งเสริมวิชาการและงานทะเบียน

มหาวิทยาลัยราชภัฏบ้านสมเด็จเจ้าพระยา

วันที่ 5 กรกฎาคม พ.ศ. 2555

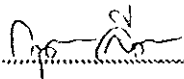
หนังสือรับรองการติดตามและประเมินผล

1. คณะกรรมการประเมินผลการศึกษาภายใน ได้ดำเนินการติดตามและประเมินผล การดำเนินงานตามพันธกิจของ สำนักส่งเสริมวิชาการและงานทะเบียน มหาวิทยาลัยราชภัฏสวนดุสิต โดยยึดแนวทางมาตรฐานคุณภาพ สกอ. และสมศ. ในการตรวจประเมินฯ ในวันที่ 5 กรกฎาคม พ.ศ. 2555 โดย ได้ศึกษาวิเคราะห์เอกสารประเมินคุณภาพตนเอง (SAR) ข้อมูลเกี่ยวข้อง เอกสารหลักฐานที่ใช้อ้างอิง รวมทั้ง การสัมภาษณ์ผู้บริหารคณะ และบุคลากร เพื่อประกอบการพิจารณาตัดสินประเมินผล คุณภาพการดำเนินงานจัดการศึกษาของ สำนักส่งเสริมวิชาการและงานทะเบียน มหาวิทยาลัยราชภัฏสวนดุสิต
2. คณะกรรมการประเมินคุณภาพการศึกษาภายใน เห็นชอบกับรายงานผลการตรวจประเมินคุณภาพภายในฉบับนี้ ทุกประการ



.....
(ผู้ช่วยศาสตราจารย์เปรมสุรีย์ เชื้อมทอง)

(รองผู้อำนวยการ สำนักส่งเสริมวิชาการและงานทะเบียน มหาวิทยาลัยราชภัฏบ้านสมเด็จเจ้าพระยา)
ประธานคณะกรรมการ



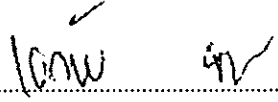
.....
(นางสาวกฤติกา สีลาพตะ)

(หัวหน้าสำนักงาน สถาบันภาษา ศิลปะและวัฒนธรรม)
กรรมการ



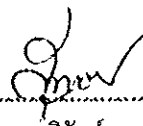
.....
(นางสาวนยดา ทองศรี)

(หัวหน้าสำนักงาน สถาบันวิจัยและพัฒนา)
กรรมการ



.....
(นายเอกชัย จากศรีพรหม)

(เจ้าหน้าที่ กลุ่มงานประกันคุณภาพการศึกษา)
กรรมการและเลขานุการ



.....
(นางสาวสุทธิรักษ์ ผลไม้)

(เจ้าหน้าที่ กลุ่มงานประกันคุณภาพการศึกษา)
กรรมการและผู้ช่วยเลขานุการ

บทสรุปสำหรับผู้บริหาร

จากการติดตามประเมินผลของคณะกรรมการ พบว่า สำนักส่งเสริมวิชาการและงานทะเบียน มหาวิทยาลัยราชภัฏสวนดุสิต ได้ดำเนินการประกันคุณภาพภายใต้มาตรฐานตัวบ่งชี้คุณภาพของ สกอ. และ สมศ. รวมทั้งสิ้นจำนวน 6 ตัวบ่งชี้ โดยแบ่งเป็น

ตัวบ่งชี้มาตรฐานของ สกอ. จำนวน 6 ตัวบ่งชี้

ตัวบ่งชี้มาตรฐานของ สมศ. จำนวน 0 ตัวบ่งชี้

พบว่า คะแนนเฉลี่ยรวมทุกตัวบ่งชี้ของ สกอ. มีค่าเท่ากับ 4.00 คะแนน ผลประเมินเฉลี่ยอยู่ในระดับ ดี โดยมีรายละเอียดดังนี้

1. ผลประเมินจำแนกตามกระบวนการผลิต มีผลดังนี้
กระบวนการผลิต (Process) มีคะแนนเฉลี่ย 4.00 ผลประเมินระดับ ดี
2. ผลประเมินจำแนกตามองค์ประกอบมาตรฐาน 9 ด้านมีผลดังนี้
อยู่ในระดับ ดี ได้แก่ องค์ประกอบที่ 1 เฉลี่ย 4.50 คะแนน องค์ประกอบที่ 2 เฉลี่ย 4.50 คะแนน
องค์ประกอบที่ 7 เฉลี่ย 4.00 คะแนน
อยู่ในระดับ พอใช้ ได้แก่ องค์ประกอบที่ 9 เฉลี่ย 3.00 คะแนน
หมายเหตุ องค์ประกอบที่ 3, 4, 5, 6 และ 8 ไม่รับการประเมิน
3. ผลประเมินจำแนกตามมาตรฐานการอุดมศึกษามีผลดังนี้
อยู่ในระดับ ดีมาก ได้แก่ มาตรฐานที่ 2 ข (การบริหารจัดการพันธกิจการบริหาร)
เฉลี่ย 5.00 คะแนน
อยู่ในระดับ ดี ได้แก่ มาตรฐานที่ 2 ก (การบริหารจัดการธรรมาภิบาลการบริหาร)
เฉลี่ย 3.80 คะแนน
4. ผลประเมินจำแนกตามมุมมองด้านการบริหารจัดการมีผลดังนี้
อยู่ในระดับ ดี ได้แก่ ด้านกระบวนการภายใน เฉลี่ย 4.00 คะแนน
5. ผลประเมินจำแนกตามมาตรฐานสถาบันอุดมศึกษามีผลดังนี้
5.1 มาตรฐานด้านศักยภาพและความพร้อมในการจัดการศึกษา
อยู่ในระดับ ดี ได้แก่ ด้านวิชาการ เฉลี่ย 4.50 คะแนน

คณะกรรมการติดตามและประเมินมีความเห็นเสนอแนะแนวทางปรับปรุงและพัฒนาคุณภาพการดำเนินงานของ สำนักส่งเสริมวิชาการและงานทะเบียน มหาวิทยาลัยราชภัฏสวนดุสิต บางประเด็นดังต่อไปนี้

ชื่อกรรมการ ผศ.ดร.เปรมสุรีย์ เชื่อมทอง

สกอ. องค์ประกอบที่ 2, 7 ตัวบ่งชี้ที่ 2.1, 7.1 สมศ. ตัวบ่งชี้ที่ -

องค์ประกอบที่ 2.1

การที่สำนักฯ ได้เป็นศูนย์กลางในการจัดทำระบบและกลไก ในการพัฒนาหลักสูตร ทำให้เป็นข้อมูลในการจัดทำกรเรียนการสอนของมหาวิทยาลัยในภาพรวม และมีรูปแบบการจัดทำ มคอ. ที่เป็นมาตรฐาน และฐานข้อมูลจาก มคอ. สามารถใช้เป็นข้อมูลพื้นฐานในการวิจัยได้ โดยอาจรวมมือกับบัณฑิตวิทยาลัย เพื่อจัดทำกรวิจัย เพื่อสำนักฯ จะได้ใช้กระบวนการ บริหารจัดการบนฐานข้อมูล การวิจัยตามที่ได้ตั้งเป้าหมายไว้

องค์ประกอบที่ 7.1

- (1) สำนักฯ ควรจัดทำปฏิทินการประชุมของกรรมการประจำสำนักฯ ให้สอดคล้องกับข้อมูลที่จะทำการประเมินหน่วยงาน เช่น การประชุมก่อนเริ่มปีการศึกษาเพื่อเสนอแผนต่างๆ ให้ความคุ้มครองพันธกิจของสำนักฯ ประชุมรอบ 6 เดือนเพื่อติดตามและประเมินความก้าวหน้าของแผน และประชุมรอบ 12 เดือน เพื่อประเมินความสำเร็จของแผนและพิจารณาร่างของแผนในปีต่อไป
- (2) การมีส่วนร่วมของบุคลากรในสำนักฯ สืบเนื่องจากผู้บริหารและบุคลากรมีภารกิจมาก ทำให้การประชุมร่วมกันมีน้อย ในขณะที่การบริการจัดการต้องเป็นการมีส่วนร่วมของบุคลากร ดังนั้น จึงควรจัดทำโครงการสื่อสารข้อมูล ข่าวสาร ความรู้ ฯลฯ และช่องทางการรับฟังความคิดเห็น ของบุคลากรให้มีความหลากหลายมากยิ่งขึ้น
- (3) ในประเด็นที่เป็นคำถาม/ปัญหาที่พบบ่อย ควรสรุปรวมและเผยแพร่คำตอบให้บุคลากร ในสำนักฯ และผู้ที่ต้องการคำตอบได้รับทราบคำตอบที่เป็นไปในทิศทางเดียวกัน และทราบคำตอบก่อนที่จะมาพบเจ้าหน้าที่โดยตรง ซึ่งจะเป็นการลดภาระงานของเจ้าหน้าที่ลง
- (4) สำนักฯ มีภาระความรับผิดชอบมาก แต่มีระบบเทคโนโลยีที่ทันสมัยในการบริหารจัดการ
- (5) สำนักฯ ควรกำหนดอัตลักษณ์ของสำนักฯ ด้วย
- (6) ทิศทางการพัฒนาบุคลากรของสำนักฯ ในปีการศึกษา 2555 ควรเน้นในการพัฒนาสมรรถนะของบุคลากรเป็นหลัก
- (7) ควรจัดทำระบบการทำงานให้ตอบสนองเกณฑ์ในระดับต่างๆ ไว้ล่วงหน้า เพื่อเตรียมการไว้ จะต้องทำอะไรอย่างไร

ชื่อกรรมการ นางสาวกฤติกา สีสภาพตะ

สกอ. องค์ประกอบที่ 2 ตัวบ่งชี้ที่ 2.4 สมศ. ตัวบ่งชี้ที่ -

- (1) ควรนำผลของการสำรวจความพึงพอใจในการให้บริการของสำนักฯ ที่ประเมินโดยผู้รับบริการ ในการบริการมาจัดทำเป็นรายงานและเผยแพร่ให้ผู้เกี่ยวข้องทราบและนำข้อมูลที่ได้มาเชื่อมโยงในการจัดทำแผนพัฒนาบุคลากรเพื่อพัฒนาในเรื่องคุณภาพของการให้บริการ
- (2) ควรมีการจัดกิจกรรมที่ส่งเสริมจรรยาบรรณให้แก่บุคลากร เพื่อขับเคลื่อนการปฏิบัติงานที่มีจรรยาบรรณเป็นองค์ประกอบให้เป็นรูปธรรม
- (3) ควรนำผลการประเมิน/ติดตามการปฏิบัติงานของบุคลากรเชื่อมโยงสู่การจัดทำแผนพัฒนาบุคลากร เพื่อเป็นแนวทางในการดำเนินงานด้านการพัฒนาบุคลากรในปีงบประมาณ และควรมีการสรุปรายงานการดำเนินงานตามแผนพัฒนาบุคลากร
- (4) ควรมีการดำเนินงานตามแผนพัฒนาบุคลากรให้ครบตามกิจกรรมที่กำหนดไว้ในแผน
- (5) ควรมีการจัดประชุมเรื่อง การพัฒนาบุคลากร เพื่อเป็นช่องทางการมีส่วนร่วมในการพัฒนาบุคลากรให้มากขึ้น

ข้อดี มีระบบและกลไกในการดำเนินงานพัฒนาบุคลากร ที่มีการวางระบบดีอยู่แล้ว แต่ ยังขาดความต่อเนื่อง และขาดการเชื่อมโยงข้อมูล

ชื่อกรรมการ นางสาวณยศดา ทองศรี

สกอ. องค์ประกอบที่ 1, 7 ตัวบ่งชี้ที่ 1.1, 7.4 สมศ. ตัวบ่งชี้ที่ -

ควรมีการจัดประชุมระดับคณะกรรมการประจำสำนักฯ อย่างน้อยปีละ 3 ครั้ง คือ รอบ 6 เดือน รอบ 9 เดือน และ 12 เดือน โดยนำเรื่องที่จะพิจารณาผลการดำเนินงานของแผนกลยุทธ์ แผนปฏิบัติราชการ และแผนความเสี่ยง เข้าวาระเพื่อพิจารณา และควรมีการมอบหมายผู้รับผิดชอบในการดำเนินงานตามข้อเสนอแนะที่ได้รับมาและมีการจัดทำแผนการปรับปรุงตามข้อเสนอแนะ รวมทั้งนำแผนกลยุทธ์ แผนปฏิบัติราชการที่ได้ปรับปรุง เสนอคณะกรรมการประจำสำนักฯ ต่อไป

ชื่อกรรมการ นายเอกชัย จากศรีพรหม

สกอ. องค์ประกอบที่ 9 ตัวบ่งชี้ที่ 9.1 สมศ. ตัวบ่งชี้ที่ 15

สำนักส่งเสริมวิชาการและงานทะเบียน มีการดำเนินการประกันคุณภาพภายในที่สอดคล้องกับพันธกิจ โดยมีการกำหนดโครงสร้างการบริหารงานและมีการแต่งตั้งคณะกรรมการฝ่ายประกันคุณภาพของสำนักฯ ไว้อย่างชัดเจนมีการระบุผู้กำกับ ผู้จัดเก็บข้อมูล ผู้เขียนผลการดำเนินงาน ของสำนักฯ นอกจากนี้สำนักฯ มีการจัดประชุมเกี่ยวกับงานด้านการประกันคุณภาพเพื่อให้บุคลากรรับทราบถึงนโยบายของงานประกันคุณภาพการศึกษาและมีการนำผลการประเมินมาจัดทำแผนปรับปรุงคุณภาพ (Improvement Plan) ประจำปีของสำนักฯ ในลักษณะของการแลกเปลี่ยนเรียนรู้ด้านการประกันคุณภาพของสำนักฯ ซึ่งในอนาคตจะมีการกำหนดตัวบ่งชี้ตามอัตลักษณ์ของสำนักฯ และให้หน่วยงานภายนอก เช่น นักศึกษา อาจารย์ เจ้าหน้าที่ และผู้มีส่วนได้ส่วนเสีย เข้ามามีส่วนร่วมในด้านการประกันคุณภาพของสำนักฯ โดยจะมีการดำเนินการชี้แจงทำความเข้าใจกับเจ้าหน้าที่และบุคคลภายนอก ในการเตรียมความพร้อมเกี่ยวกับงานด้านการประกันคุณภาพในปีต่อไป ให้ได้รับทราบข้อมูลรวมถึงมีการกำหนดให้เจ้าหน้าที่ที่รับผิดชอบประสานงานเกี่ยวกับงานด้านการประกันคุณภาพให้เข้ามามีส่วนร่วมในการทำงาน อีกทั้ง สำนักฯ มีการส่งเจ้าหน้าที่เข้าร่วมประชุมกับ ฝ่ายประกันคุณภาพของมหาวิทยาลัยต่างๆ ในการการแลกเปลี่ยนเรียนรู้เครือข่ายด้านการประกันคุณภาพกับฝ่ายประกันคุณภาพการศึกษาของมหาวิทยาลัยอื่นๆ ด้วย

สารบัญ

		หน้า
	คำนำ	
	บทสรุปผู้บริหาร	
ส่วนที่ 1	บทนำ	1
	ประวัติความเป็นมา	2
	ยุทธศาสตร์มหาวิทยาลัยราชภัฏสวนดุสิต สำนักส่งเสริมวิชาการและงานทะเบียน	3
	โครงสร้างการบริหารงานมหาวิทยาลัยราชภัฏสวนดุสิต สำนักส่งเสริมวิชาการและงานทะเบียน	5
	นโยบายการประกันคุณภาพมหาวิทยาลัยราชภัฏสวนดุสิต สำนักส่งเสริมวิชาการและงานทะเบียน	7
	ข้อมูลสารสนเทศ	
ส่วนที่ 2	ผลการติดตามและประเมินคุณภาพการดำเนินงานตามตัวบ่งชี้ สกอ. และ สมศ.	10
ส่วนที่ 3	สรุปผลการติดตามและการประเมินคุณภาพรวมทั้งเกณฑ์	28
	คุณภาพภายใน (สกอ.) และภายนอก (สมศ.)	
	ผลการประเมินรายตัวบ่งชี้ของ สกอ. และ สมศ.(ตาราง ป.1/1 และ ป.1/2)	29
	ผลการประเมินตามองค์ประกอบคุณภาพ (ตาราง ป.2)	31
	ผลการประเมินตามมาตรฐานการอุดมศึกษา (ตาราง ป.3)	32
	ผลการประเมินตามมุมมองด้านการบริหารการจัดการ(ตาราง ป.4)	33
	ผลการประเมินตามมาตรฐานสถาบันอุดมศึกษา (ตาราง ป.5)	34
	สรุปผลการติดตามและการประเมินคุณภาพการศึกษาเฉพาะตามเกณฑ์คุณภาพภายนอก (สมศ.)	
ส่วนที่ 4	ภาคผนวก	35
	คำสั่งแต่งตั้งคณะกรรมการติดตามและตรวจประเมินคุณภาพการศึกษา	
	ผลการติดตามการดำเนินการตามข้อเสนอแนะของคณะกรรมการตรวจประเมินคุณภาพการศึกษา	
	ภายใน ประจำปีการศึกษา 2554 (ปีที่ผ่านมา)	

ส่วนที่ 1
บทนำ

ส่วนที่ 1 บทนำ

ประวัติสำนักส่งเสริมวิชาการและงานทะเบียน

สำนักส่งเสริมวิชาการและงานทะเบียน จัดตั้งขึ้นตามกฎกระทรวงศึกษาว่าด้วยการแบ่งส่วนราชการ มหาวิทยาลัยราชภัฏสวนดุสิต พ.ศ. 2548 อยู่ภายใต้การกำกับดูแลของรองอธิการบดีฝ่ายวิชาการมีประวัติความเป็นมาดังนี้
เดิมสำนักส่งเสริมวิชาการและงานทะเบียนใช้ชื่อว่า งานทะเบียนและประมวลผล เป็นหน่วยงานภายใต้การกำกับดูแลของสำนักส่งเสริมวิชาการ

พ.ศ. 2538 ได้ตั้งสำนักทะเบียนและประมวลผล เป็นหน่วยงานสนับสนุนการจัดการเรียนการสอน อยู่ภายใต้การกำกับดูแลของรองอธิการบดีฝ่ายวิชาการ

สำนักทะเบียนและประมวลผล สนับสนุนการจัดการเรียนการสอนและกิจกรรมต่าง ๆ ของมหาวิทยาลัยราชภัฏสวนดุสิต ให้บริการข้อมูลสารสนเทศกับบุคลากรของมหาวิทยาลัย และนักศึกษา รวมถึงบุคคลภายนอก โดยมีภารกิจหลักเกี่ยวกับการรับรายงานตัวเข้าเป็นนักศึกษาใหม่ การดูแลระบบการลงทะเบียนเรียนการประมวลผลการเรียน การตรวจสอบการขอสำเร็จการศึกษา และการออกเอกสารสำคัญทางการศึกษา ฯลฯ

สำนักทะเบียนและประมวลผล มีความมุ่งมั่นที่จะปรับปรุงประสิทธิภาพและประสิทธิผลของงานให้เป็นไปตามแนวทางการบริหารมุ่งผลสัมฤทธิ์ โดยมีวัตถุประสงค์เพื่อให้การทำงานถูกต้องแม่นยำ รวดเร็วทันการณ์ โปร่งใส มีคุณภาพและมาตรฐานสูง มีการปรับลดขั้นตอนการทำงาน เพื่อใช้เวลาน้อยลง ใช้เทคโนโลยีที่ทันสมัย เพื่อปรับปรุงกระบวนการการทำงานให้รวดเร็วขึ้น เพื่อประหยัดเวลาในการติดต่อขอรับบริการ ต้นทุนค่าใช้จ่ายลดลง อันจะทำให้เกิดความพึงพอใจสูงสุดในการรับบริการที่ตอบสนองความต้องการของผู้รับบริการ

วันที่ 15 มิถุนายน 2547 สถาบันราชภัฏสวนดุสิตได้ดำเนินการปรับเปลี่ยนเป็นมหาวิทยาลัยราชภัฏสวนดุสิต ทำให้โครงการสร้างการบริหารงานต่างๆ ภายในมหาวิทยาลัยเปลี่ยน และหน่วยงานของสำนักทะเบียนและประมวลผลได้รวมเข้ากับสำนักส่งเสริมวิชาการ ได้มีการเปลี่ยนชื่อสำนักใหม่เป็น “สำนักส่งเสริมวิชาการและงานทะเบียน” และได้มีการปรับเปลี่ยนโครงสร้างใหม่ทั้งหมดเพื่อรองรับระบบการบริหารงานของมหาวิทยาลัย

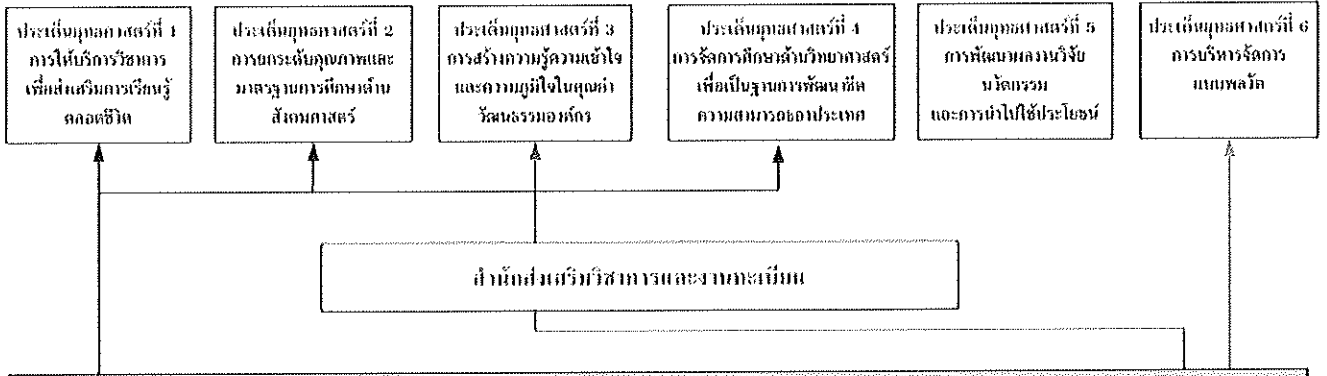
สำนักส่งเสริมวิชาการและงานทะเบียนเดิมคือหน่วยงานที่ควรรวมหน่วยงานเดิมของสถาบันราชภัฏสวนดุสิต 3 หน่วยงานเข้าด้วยกัน คือ สำนักส่งเสริมวิชาการ สำนักทะเบียนและประมวลผลและสำนักงานกลางศูนย์การศึกษานอกสถาบัน ซึ่งปัจจุบันมีหน่วยงานที่อยู่ภายใต้การดูแลของสำนักส่งเสริมวิชาการและงานทะเบียน ดังนี้

1. สำนักงานผู้อำนวยการ แบ่งกลุ่มงานออกเป็น 3 กลุ่มงาน คือ
 - กลุ่มงานเลขานุการและธุรการ
 - กลุ่มงานทะเบียนนักศึกษา และฐานข้อมูล
 - กลุ่มงานส่งเสริมวิชาการ
2. สำนักงานบริการอาคารวิทยาศาสตร์ ถนนสิรินธร
3. สำนักงานบริการอาคารบัณฑิตวิทยาลัย
4. ศูนย์พัฒนาทุนมนุษย์
5. ฝ่ายวิทยุกระจายเสียง
6. โครงการสวนดุสิตกราฟฟิคไซด์
7. ศูนย์หนังสือ

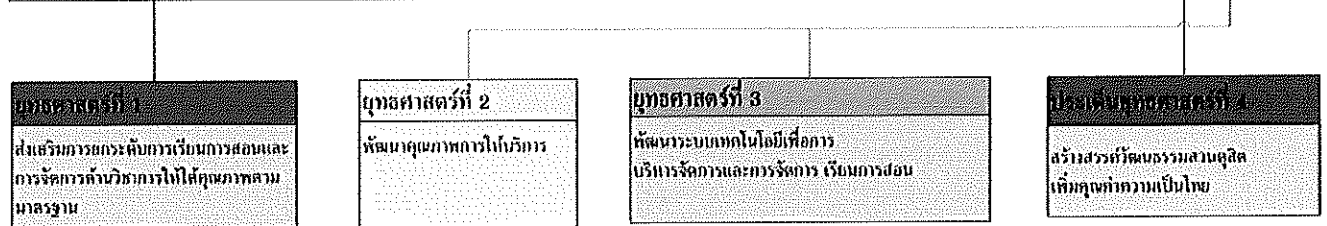
สำนักส่งเสริมวิชาการและงานทะเบียน มีความมุ่งมั่นที่จะปรับปรุงประสิทธิภาพและประสิทธิผลของการปฏิบัติงานให้เป็นไปตามแนวทางการบริหารมุ่งผลสัมฤทธิ์ โดยมีวัตถุประสงค์เพื่อให้การทำงานถูกต้องแม่นยำ รวดเร็วทันเหตุการณ์ โปร่งใส มีคุณภาพและมาตรฐานสูง มีการปรับลดขั้นตอนการทำงาน ประยุกต์ใช้เทคโนโลยีที่ทันสมัย เพื่อให้กระบวนการการทำงานสะดวกรวดเร็วขึ้น เพื่อประหยัดเวลาในการติดต่อขอรับบริการ ลดต้นทุนค่าใช้จ่ายลง อันจะทำให้เกิดความพึงพอใจสูงสุดในการรับบริการที่ตอบสนองความต้องการของผู้รับบริการ

ความเชื่อมโยงประเด็นยุทธศาสตร์ของมหาวิทยาลัยกับสำนักส่งเสริมวิชาการและงานทะเบียน

วิสัยทัศน์มหาวิทยาลัย :
มหาวิทยาลัยราชภัฏสวนดุสิตเป็นมหาวิทยาลัยเฉพาะทางที่มีอัตลักษณ์โดดเด่นด้านอุตสาหกรรมอาหาร การศึกษาปฐมวัย อุตสาหกรรมการบริการ และพหุวัฒนธรรม ภายใต้การบริหารจัดการที่มีลักษณะเป็นพลวัต เป็นที่ยอมรับในระดับภูมิภาคอาเซียน และแข่งขันได้อย่างยั่งยืน



วิสัยทัศน์สำนัก :
สนับสนุนการจัดการศึกษาของมหาวิทยาลัยให้ได้มาตรฐาน ให้บริการด้วยความสะดวก รวดเร็ว ถูกต้องและเป็นธรรม



ปรัชญา วิสัยทัศน์ พันธกิจ ประเด็นยุทธศาสตร์และเป้าประสงค์

1. ปรัชญา วิสัยทัศน์ พันธกิจ

ปรัชญา : วิชาการก้าวหน้า เทคโนโลยีก้าวไกล สร้างความประทับใจในบริการงานถูกต้องตรงเวลา พัฒนาอย่างต่อเนื่อง

วิสัยทัศน์ : สำนักส่งเสริมวิชาการและงานทะเบียนเป็นหน่วยงานที่ส่งเสริมสนับสนุนและประสานงานวิชาการเพื่อการจัดการเรียนการสอนตามมาตรฐานมุ่งสู่สากลและโดยใช้การบริหารจัดการเชิงพลวัตพัฒนาไปสู่องค์กรอัจฉริยะ

พันธกิจ

1. ส่งเสริม สนับสนุน และกำกับดูแลงานวิชาการให้เป็นไปตามมาตรฐานการจัดการศึกษาระดับอุดมศึกษามุ่งสู่สากล
2. บริการและประสานงานวิชาการให้กับมหาวิทยาลัยและหน่วยงานภายนอก
3. งานกำกับติดตามดูแลด้านทะเบียนนักศึกษา
4. พัฒนาระบบบริหารจัดการข้อมูลสารสนเทศด้านการจัดการเรียนการสอนและการบริหารจัดการเชิงพลวัต
5. เป็นศูนย์กลางข้อมูลที่ทันสมัยและเพิ่มขีดความสามารถในการแข่งขันสู่มาตรฐานสากล

2. ประเด็นยุทธศาสตร์

มีประเด็นยุทธศาสตร์ จำนวน 4 ยุทธศาสตร์ ดังนี้

- | | |
|------------------------|---|
| ประเด็นยุทธศาสตร์ที่ 1 | ส่งเสริมการยกระดับการเรียนการสอนและการจัดการด้านวิชาการให้ได้คุณภาพตามมาตรฐาน |
| ประเด็นยุทธศาสตร์ที่ 2 | พัฒนาคุณภาพการให้บริการ |
| ประเด็นยุทธศาสตร์ที่ 3 | พัฒนาระบบเทคโนโลยีเพื่อการบริหารจัดการและการจัดการเรียนการสอน |
| ประเด็นยุทธศาสตร์ที่ 4 | สร้างสรรค์วัฒนธรรมสวนดุสิตเพิ่มคุณค่าความเป็นไทย |

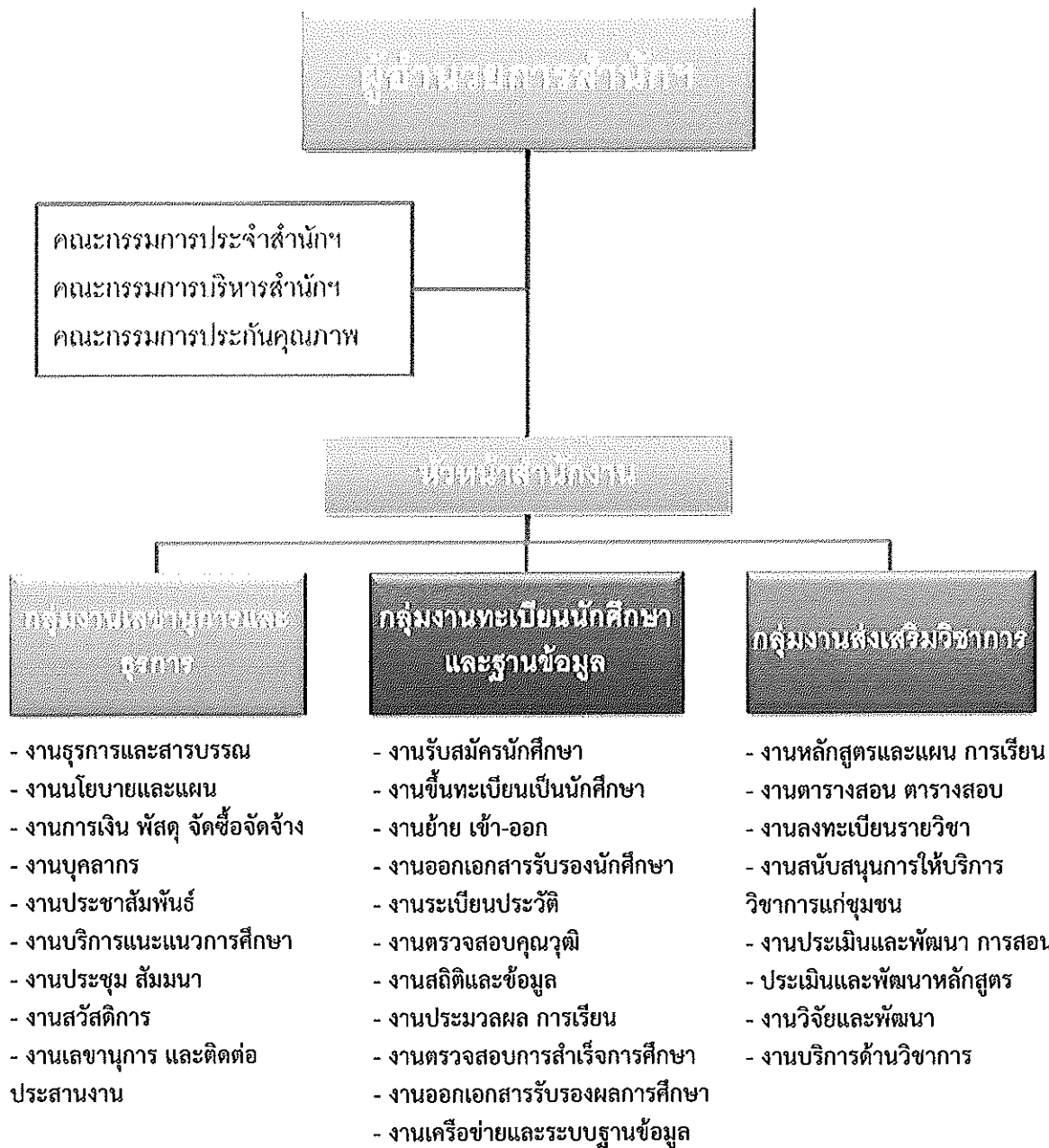
3. เป้าประสงค์

1. หลักสูตรที่มีการจัดการเรียนการสอนมีคุณภาพและเป็นไปตามกรอบมาตรฐานคุณวุฒิ
2. ชุมชนและสังคมได้รับโอกาสการเรียนรู้
3. มีระบบและเครื่องมือการปฏิบัติ งานที่พร้อมสนับสนุนการให้ บริการที่สร้างความ พึงพอใจกับ ผู้รับบริการ
4. มีบุคลากรที่มีศักยภาพ และสามารถปฏิบัติงานได้ได้สอดคล้องกับระบบประกันคุณภาพ
5. มีนวัตกรรมด้านเทคโนโลยี สารสนเทศที่ทันสมัยเพื่อ การบริหารจัดการและการจัดการเรียนการสอน
6. นักศึกษา และบุคลากร เห็นคุณค่าวัฒนธรรม องค์กรและความเป็นไทย

4. กลยุทธ์

1. ส่งเสริมการพัฒนาและบริหารหลักสูตรให้เป็นไปตามกรอบ มาตรฐานคุณวุฒิ
2. ส่งเสริม และจัดกิจกรรม เพื่อเผยแพร่หลักสูตร ให้เป็นที่สนใจ
3. จัดกิจกรรมบริการวิชาการเพื่อสร้างโอกาสการเรียนรู้สู่ชุมชนและสังคม
4. จัดหาวัสดุ อุปกรณ์ที่สนับสนุนการปฏิบัติงานและการให้บริการ
5. ใช้ช่องทางสื่อสารที่หลากหลายส่งเสริมและสนับสนุนงานบริการ
6. พัฒนาระบบการปฏิบัติงานให้สอดคล้องกับระบบประกันคุณภาพของมหาวิทยาลัย
7. ส่งเสริมการพัฒนาศักยภาพ บุคลากรและองค์กรให้มีคุณภาพด้วยการจัดการความรู้
8. ใช้ ICT เป็นเครื่องมือสนับสนุนการบริหารจัดการ.
9. พัฒนาระบบสารสนเทศเพื่อเพิ่มประสิทธิภาพการให้บริการ
10. ส่งเสริมและสนับสนุนกิจกรรมที่ เสริมสร้างวัฒนธรรมที่ดีให้กับองค์กร

โครงสร้างสำนักส่งเสริมวิชาการและงานทะเบียน



บุคลากรและงบประมาณ

1. บุคลากร

สำนักส่งเสริมวิชาการและงานทะเบียนปัจจุบันภายใต้สำนักงานผู้อำนวยการประกอบด้วยบุคลากร จำนวน 47 คน โดยแบ่งออกเป็น 3 กลุ่มงาน และคณะผู้บริหารสำนัก ดังนี้

คณะผู้บริหาร และหัวหน้ากลุ่มงาน

1	นายสงวงศ์	บุญปลูก	ผู้อำนวยการสำนัก
2	นางสาวจิตราพร	จันทร์กุล	รองผู้อำนวยการสำนัก
3	นายสุทัศน์	มุ่มแดง	รองผู้อำนวยการสำนัก

4	นางสุภัทรรสจี	สายวงศ์ฝั้น	หัวหน้าสำนักงาน
5	นางสาวมารีนา	สนศิริ	ผู้ช่วยผู้อำนวยการ
6	นายณัฐวุฒิ	ตันมณี	หัวหน้ากลุ่มงาน เลขานุการและธุรการ
7	นางสาวปาริกา	อัคนิวาส	หัวหน้ากลุ่มงาน ส่งเสริมวิชาการ
8	นางจำนรรจา	พลอยมุกดา	หัวหน้ากลุ่มงานทะเบียนนักศึกษาและ ฐานข้อมูล
9	นางสาวศรันยา	ฟูเฝ้า	ผู้จัดการศูนย์หนังสือ

กลุ่มงานเลขานุการและธุรการ

1	นางสาวสุนิสา	จ้อยประเสริฐ
2	นางลำปาง	สุบิน
3	นางสัญญาลักษณ์	ปภัศสรากาญจน์
4	นายวิกรานต์	ผดุงวิเชียร
5	นางยัสมี	ชมภูแดง
6	นายอภิชาติ	กรมนา
7	นางสาวสาริกา	เสื่อบำรุง
8	นายธนัช	ยิ้มแยม
9	นางสาวเบญญาภา	จงเกษม
10	นางสาวปัทมวรรณ	รุ่งโรจน์
11	นางสาวเมย์ฉวี	นุ้ยสุด

กลุ่มงานส่งเสริมวิชาการ

1	นางสาวเนาวนุช	เจียมวัฒนาเลิศ
2	นายสมชัย	จารุณกิจพานิช
3	นางสาวพนารัตน์	พรมมา
4	นางสาวรวีวรรณ	เฮียนชาศรี

กลุ่มงานทะเบียนนักศึกษา

1	นางสาวณัฐชวรัตน์	จันทกนธ์
---	------------------	----------

2	นายพัฒน์พงษ์	กุมารสิทธิ์
3	นายสิทธิพร	ประกิจ
4	นายบุญธรรม	สังขะเสน
5	นางสาวสิตา	พุ่มดอกไม้
6	นางสาวศิริพันธ์	อำพันธ์
7	นางสาววาสนา	จันทร์จ่าย
8	นางสาวดุจดาว	ชุนประวัติ
9	นางสาวอังคณา	สีหะวงษ์
10	นางสาวสินีนานา	ลักษณะโยธิน
11	นางจรรุวรรณ	แข็งแะ
12	นางสาวอนงค์นาถ	ทนนชัย
13	นางสาวกุตติอาชีรา	เจื้ออูแข็ง
14	นายชินณภัทร์	เจริญรอด
15	นางสาวพนิดา	วงษ์สมัย
16	นางสาวณัฐชา	แก้ววิมล
17	นางสาวณญาตา	สัจจาสุวรรณ

ระบบและกลไกการประกันคุณภาพการศึกษา

1. นโยบายการประกันคุณภาพการศึกษา สำนักส่งเสริมวิชาการและงานทะเบียน

สำนักส่งเสริมวิชาการและงานทะเบียนมีการดำเนินการประกันคุณภาพการศึกษาตามแนวนโยบายของมหาวิทยาลัย และเป็นไปตามพระราชบัญญัติการศึกษาแห่งชาติ พ.ศ. 2542 แก้ไขเพิ่มเติม (ฉบับที่ 2) พ.ศ. 2545 และกฎกระทรวง ว่าด้วยระบบ หลักเกณฑ์ และวิธีการประกันคุณภาพการศึกษาภายในสถาน ศึกษา ระดับการศึกษาขั้นพื้นฐาน พ.ศ. 2546 โดยได้มีการกำหนดนโยบายในการประชุมคณะอำนวยการดำเนินงานการประกันคุณภาพการศึกษา ประจำสำนักส่งเสริมวิชาการและงานทะเบียน ซึ่งมีนโยบายการประกันคุณภาพของสำนักเป็นดังนี้

นโยบายข้อที่ 1 กำหนดให้การประกันคุณภาพเป็นส่วนหนึ่งของกระบวนการดำเนินงานสำนักส่งเสริมวิชาการและงานทะเบียน โดยให้บุคลากรทุกระดับมีส่วนร่วม

นโยบายข้อที่ 2 ส่งเสริม และสนับสนุนให้มีการพัฒนาระบบ และกลไกการประกันคุณภาพอย่างต่อเนื่อง เพื่อพัฒนาคุณภาพการศึกษาให้เป็นไปตามเกณฑ์มาตรฐาน และพระราชบัญญัติการศึกษาแห่งชาติ พ.ศ. 2542 แก้ไขเพิ่มเติม (ฉบับที่ 2) พ.ศ. 2545

นโยบายข้อที่ 3 ให้มีการตรวจสอบ และประเมินผลการประกันคุณภาพภายใน และภายนอกอย่างต่อเนื่อง และเป็นระบบ

นโยบายข้อที่ 4 ส่งเสริมให้มีการสร้างแนวปฏิบัติที่ดี เพื่อพัฒนาคุณภาพของกระบวนการปฏิบัติงานให้ดีขึ้นอย่างต่อเนื่อง

2. แนวทางการดำเนินงานการประกันคุณภาพการศึกษา

1. กำหนดแผนการดำเนินงานด้านการประกันคุณภาพ เพื่อให้การดำเนินงานเป็นไปอย่างมีเป้าหมาย เป็นขั้นตอน มีความสอดคล้องและมีประสิทธิภาพ
2. มีการพัฒนาระบบการประกันคุณภาพ และกลไกต่างๆ ตามวงจรคุณภาพ PDCA
3. แต่งตั้งคณะกรรมการ และคณะดำเนินงานด้านการประกันคุณภาพการศึกษาประจำสำนักส่งเสริมวิชาการและงานทะเบียน เพื่อรับผิดชอบ กำหนดแนวปฏิบัติและสร้างความเข้าใจร่วมกันเกี่ยวกับการดำเนินงานประกันคุณภาพการศึกษาให้เป็นไปอย่างมีระบบและมีประสิทธิภาพ
4. มีการกำหนดเกณฑ์ตัวบ่งชี้ และกำหนดแนวทางการกำกับติดตามตัวบ่งชี้ให้เป็นไปตามเกณฑ์มาตรฐานที่กำหนด
5. จัดทำคู่มือประกันคุณภาพเพื่อเป็นกรอบแนวทางการดำเนินการทุกระดับ
6. ดำเนินงานการประกันคุณภาพการศึกษาภายใน ให้สอดคล้องกับแผนงานและเป็นไปตามมาตรฐาน
7. เผยแพร่ให้กับบุคลากรทุกระดับทราบและสร้างความเข้าใจร่วมกันของบุคลากรทุกคนในคณะเกี่ยวกับระบบประกันคุณภาพการศึกษาเพื่อรองรับระบบและกลไกการประกันคุณภาพการศึกษา และเพื่อนำไปสู่การพัฒนาอย่างต่อเนื่อง
8. จัดทำรายงานประจำปีที่เป็นรายงานการประเมินตนเองและเผยแพร่ให้สาธารณชนได้รับทราบ
9. มีการตรวจติดตาม และประเมินผลการดำเนินงานประกันคุณภาพภายใน และภายนอก
10. มีการนำผลการประเมินคุณภาพภายในมาพัฒนาปรับปรุงการดำเนินการประกันคุณภาพตามพันธกิจให้เกิดผลดีมีการประเมินผลลัพธ์และการนำผลการประเมินมาใช้ในการพัฒนางานประจำให้เกิดคุณภาพอย่างต่อเนื่อง
11. มีการสร้างแนวปฏิบัติที่ดีเพื่อพัฒนากระบวนการดำเนินงานให้มีคุณภาพอย่างต่อเนื่อง
12. สนับสนุนให้มีการนำระบบสารสนเทศมาประยุกต์ใช้เพื่อให้กระบวนการต่างๆ เพื่อให้เกิดความคล่องตัว สะดวก และรวดเร็วขึ้น

ส่วนที่ 2

ผลการติดตามและการประเมินคุณภาพรวมทั้งเกณฑ์
คุณภาพภายใน (สกอ.) และภายนอก (สมศ.)

ผลการประเมินตามตัวบ่งชี้

องค์ประกอบที่ 1 ปรัชญา ปณิธาน วัตถุประสงค์ และแผนดำเนินการ

ตัวบ่งชี้	ร่องรอย/ หลักฐาน/ รายละเอียดที่พบและนำมาใช้ประกอบการพิจารณาตัดสินผลการประเมินแต่ละตัวบ่งชี้					
1.1	กระบวนการพัฒนาแผน ข้อค้นพบ/ผลการดำเนินงาน ในปีการศึกษา 2554 สำนักส่งเสริมวิชาการและงานทะเบียน มหาวิทยาลัยราชภัฏสวนดุสิต มีกระบวนการพัฒนาแผนมีการดำเนินการได้ 6 ข้อ ดังนี้ ผลการประเมินคุณภาพการศึกษาภายใน (การประเมินตนเอง = ตน / การประเมินของคณะกรรมการ = กก)					
	กก	ตน	ข้อ	เกณฑ์	ผลดำเนินงาน	หลักฐาน
	<input checked="" type="checkbox"/>	<input checked="" type="checkbox"/>	1.	มีการจัดทำแผนกลยุทธ์ที่สอดคล้องกับนโยบายของสถาบัน โดยการมีส่วนร่วมของบุคลากรในสถาบัน และได้รับความเห็นชอบจากสถาบัน โดยเป็นแผนที่เชื่อมโยงกับปรัชญาหรือปณิธานและพระราชบัญญัติสถาบัน ตลอดจนสอดคล้องกับจุดเน้นของกลุ่มสถาบัน ครอบคลุมแผนอุดมศึกษาระยะยาว 15 ปี ฉบับที่ 2 (พ.ศ. 2551 - 2565) และแผนพัฒนาการศึกษา ระดับอุดมศึกษา ฉบับที่ 10 (พ.ศ.2551 - 2554)	สำนักฯ มีการจัดทำแผนกลยุทธ์ของสำนักฯ ที่มีความสอดคล้องกับกลยุทธ์ของมหาวิทยาลัย และแนวทางในระดับมหภาคที่เกี่ยวข้องกับการจัดการศึกษา ระดับอุดมศึกษา ทั้งแผนพัฒนาศักยภาพและสังคมแห่งชาติ ระดับอุดมศึกษาฉบับที่ 10 ที่ สกอ. และกรอบแผนอุดมศึกษาระยะยาว 15 ปี ฉบับที่ 2 โดยบุคลากรทุกคนมีส่วนร่วม	- รายงานการประชุมการจัดทำแผนกลยุทธ์ของสำนักฯ วันที่ 17 สิงหาคม 2552 - แผนกลยุทธ์ของสำนักฯ พ.ศ. 2552 - 2556
	<input checked="" type="checkbox"/>	<input checked="" type="checkbox"/>	2.	มีการถ่ายทอดแผนกลยุทธ์ระดับสถาบันไปสู่ทุกหน่วยงานภายใน	สำนักฯ มีการชี้แจงทำความเข้าใจผู้บริหาร ถึงวิสัยทัศน์ กลยุทธ์ และเป้าหมายของกลยุทธ์ และมีการกำหนดผู้รับผิดชอบดำเนินงานตามแผนกลยุทธ์ อย่างเป็นทางการ	- รายงานการประชุม คณะกรรมการบริหารสำนักฯ ครั้งที่ 2 / 2552 วันที่ 23 กันยายน 2552 - บันทึกข้อความนำส่งแผนกลยุทธ์ประจำสำนักฯ 2552-2556 ไปยังผู้บริหารและหัวหน้ากลุ่มงาน
<input checked="" type="checkbox"/>	<input checked="" type="checkbox"/>	3.	มีกระบวนการแปลงแผนกลยุทธ์เป็นแผนปฏิบัติการประจำปีครบ 4 พันธกิจ คือ ด้านการเรียนการสอน การวิจัย การบริการทางด้านวิชาการ และการทำนุบำรุง ศิลปะและวัฒนธรรม	สำนักฯ มีการจัดทำ Strategy mat เพื่อช่วยในการแปลงแผนกลยุทธ์ ไปสู่แผนปฏิบัติการ	- แผนปฏิบัติการราชการประจำปีงบประมาณ 2554 ของ สำนักฯ	

ตัวบ่งชี้	ร่องรอย/ หลักฐาน/ รายละเอียดที่พบและนำมาใช้ประกอบการพิจารณาตัดสินผลการประเมินแต่ละตัวบ่งชี้					
1.1	กก	ตน	ข้อ	เกณฑ์	ผลดำเนินงาน	หลักฐาน
	<input checked="" type="checkbox"/>	<input checked="" type="checkbox"/>	4.	มีตัวบ่งชี้ของแผนกลยุทธ์ แผนปฏิบัติการประจำปี และ ค่าเป้าหมายของแต่ละตัวบ่งชี้ เพื่อวัดความสำเร็จของการดำเนินงาน ตามแผนกลยุทธ์และแผนปฏิบัติการประจำปี	สำนักงาน มีการจัดทำตัวบ่งชี้ พร้อมทั้งเป้าหมายของแต่ละตัวบ่งชี้ ที่จะใช้วัดความสำเร็จ ของการดำเนินงานตามแผนกลยุทธ์ และแผนปฏิบัติการ ประจำปีงบประมาณ พ.ศ. 2554	- แผนปฏิบัติราชการ ประจำปี งบประมาณ พ.ศ. 2554 - แผนกลยุทธ์
	<input checked="" type="checkbox"/>	<input checked="" type="checkbox"/>	5.	มีการดำเนินงานตามแผนปฏิบัติการประจำปี ครบ 4 พันธกิจ	สำนักงาน มีปฏิทินการดำเนินงานตามแผนปฏิบัติงาน ครบทุกพันธ	- แผนปฏิบัติราชการ ประจำปี งบประมาณ พ.ศ. 2554
	<input checked="" type="checkbox"/>	<input checked="" type="checkbox"/>	6.	มีการติดตามผลการดำเนินงานตามตัวบ่งชี้ของแผนปฏิบัติการประจำปี อย่างน้อยปีละ 2 ครั้ง และรายงานผลต่อผู้บริหาร เพื่อพิจารณา	สำนักงาน มีการรายงานผลติดตามผลการดำเนินงานตามตัวบ่งชี้เทียบกับค่าเป้าหมาย เสนอต่อกองนโยบายและแผน ตามระบบการติดตามการดำเนินงานตามแผนปฏิบัติการของกองนโยบายและแผน	- รายงานผลการดำเนินงานตามแผนปฏิบัติราชการประจำปี งบประมาณ พ.ศ. 2554 ของสำนักงาน รอบ 6 เดือน และรอบ 12 เดือน
	<input checked="" type="checkbox"/>	<input checked="" type="checkbox"/>	7.	มีการประเมินผลการดำเนินงานตามตัวบ่งชี้ของแผนกลยุทธ์ อย่างน้อยปีละ 1 ครั้ง และรายงานผลต่อผู้บริหารและสภาสถาบัน เพื่อพิจารณา		
<input checked="" type="checkbox"/>	<input checked="" type="checkbox"/>	8.	มีการนำผลการพิจารณาข้อคิดเห็น และข้อเสนอแนะของสภาสถาบันไปปรับปรุงแผนกลยุทธ์ และแผนปฏิบัติการประจำปี			

ผลการประเมิน

เป้าหมาย	ผลดำเนินการ		คะแนน		การบรรลุเป้าหมาย (✓ = บรรลุ , ✗ = ไม่บรรลุ)
	SAR	คณะกรรมการ	SAR	คณะกรรมการ	
8 ข้อ	8 ข้อ	6 ข้อ	5 คะแนน	4 คะแนน	✗ = ไม่บรรลุ

ผลการประเมินตามตัวบ่งชี้

องค์ประกอบที่ 2 การผลิตบัณฑิต

ตัวบ่งชี้	ร่องรอย/ หลักฐาน/ รายละเอียดที่พบและนำมาใช้ประกอบการพิจารณาตัดสินผลการประเมินแต่ละตัวบ่งชี้					
2.1	<p>มีระบบและกลไกในการพัฒนาและบริหารหลักสูตร</p> <p>ข้อค้นพบ/ผลการดำเนินงาน</p> <p>ในปีการศึกษา 2554 สำนักส่งเสริมวิชาการและงานทะเบียน มหาวิทยาลัยราชภัฏสวนดุสิต มีระบบและกลไกในการพัฒนาและบริหารหลักสูตร มีการดำเนินการได้ 5 ข้อ ดังนี้</p> <p>ผลการประเมินคุณภาพการศึกษาภายใน (การประเมินตนเอง = ตน / การประเมินของคณะกรรมการ = กก)</p>					
	กก	ตน	ข้อ	เกณฑ์	ผลดำเนินงาน	หลักฐาน
	<input checked="" type="checkbox"/>	<input checked="" type="checkbox"/>	1.	มีระบบและกลไกการเปิดหลักสูตรใหม่และปรับปรุงหลักสูตรตามแนวทางปฏิบัติที่กำหนดโดยคณะกรรมการการอุดมศึกษา และดำเนินการตามระบบที่กำหนด	สำนักส่งเสริมวิชาการและงานทะเบียนมีระบบและกลไกการเปิดหลักสูตรใหม่และปรับปรุงหลักสูตรตามแนวทางปฏิบัติที่กำหนด โดยคณะกรรมการการอุดมศึกษา และดำเนินการตามระบบที่กำหนด โดยใช้ประกาศมหาวิทยาลัยราชภัฏสวนดุสิต เรื่องการเปิด-ปิดหลักสูตรที่ใช้ในการจัดการเรียนการสอน พ.ศ. 2550 คู่มือการเปิด-ปิดหลักสูตรมหาวิทยาลัยราชภัฏสวนดุสิต และคู่มือระบบและกลไกของการพัฒนาหลักสูตรของมหาวิทยาลัยราชภัฏสวนดุสิต มี คณะกรรมการที่รับผิดชอบพิจารณาหลักสูตรใหม่และหลักสูตรปรับปรุง ได้แก่ คณะกรรมการวิชาการของมหาวิทยาลัย คณะอนุกรรมการสภาวิชาการการกลั่นกรองหลักสูตร คณะกรรมการสภาวิชาการ และคณะกรรมการสภามหาวิทยาลัย	<ul style="list-style-type: none"> - ประกาศมหาวิทยาลัยราชภัฏสวนดุสิต เรื่องการเปิด-ปิดหลักสูตรที่ใช้ในการจัดการเรียนการสอน พ.ศ.2550 - คู่มือการเปิด-ปิดหลักสูตรมหาวิทยาลัยราชภัฏสวนดุสิต - คู่มือระบบและกลไกของการพัฒนาหลักสูตร มหาวิทยาลัยราชภัฏสวนดุสิต (ฉบับปรับปรุง) - คำสั่งแต่งตั้งคณะกรรมการวิชาการของมหาวิทยาลัย - คำสั่งแต่งตั้งคณะอนุกรรมการสภาวิชาการการกลั่นกรองหลักสูตร - คำสั่งแต่งตั้งคณะกรรมการสภาวิชาการ - ประกาศสำนักนายกรัฐมนตรี เรื่อง แต่งตั้งนายกสภามหาวิทยาลัยและกรรมการสภามหาวิทยาลัยผู้ทรงคุณวุฒิของมหาวิทยาลัยราชภัฏสวนดุสิต
	<input checked="" type="checkbox"/>	<input checked="" type="checkbox"/>	2.	มีระบบและกลไกการปิดหลักสูตรตามแนวทางปฏิบัติที่กำหนดโดยคณะกรรมการการอุดมศึกษา และดำเนินการตามระบบที่กำหนด	สำนักส่งเสริมวิชาการและงานทะเบียนมีการกำหนดหลักเกณฑ์ ขั้นตอนการดำเนินการและการอนุมัติการปิดหลักสูตรโดยมีประกาศมหาวิทยาลัยราชภัฏสวนดุสิต เรื่อง การเปิด-ปิดหลักสูตรมหาวิทยาลัยราชภัฏสวนดุสิต คู่มือการเปิด-ปิดหลักสูตรมหาวิทยาลัยราชภัฏสวนดุสิต และมหาวิทยาลัยได้มีการแจ้งขอปิดหลักสูตรให้ สกอ. รับทราบ	<ul style="list-style-type: none"> - ประกาศมหาวิทยาลัยราชภัฏสวนดุสิต เรื่องการเปิด-ปิดหลักสูตรที่ใช้ในการจัดการเรียนการสอน พ.ศ.2550 - คู่มือการเปิด-ปิดหลักสูตรมหาวิทยาลัยราชภัฏสวนดุสิต - บันทึกข้อความ เรื่อง การปิดหลักสูตรจาก สกอ. ที่ ศธ 0505(4)/4849 วันที่ 21 เม.ย. 2552

ตัวบ่งชี้	ร่องรอย/ หลักฐาน/ รายละเอียดที่พบและนำมาใช้ประกอบการพิจารณาตัดสินผลการประเมินแต่ละตัวบ่งชี้					
2.1	กก	ตน	ข้อ	เกณฑ์	ผลดำเนินงาน	หลักฐาน
					ตามบันทึกข้อความ เรื่อง การปิดหลักสูตรจาก สกอ. ที่ ศธ 0505(4)/4849 วันที่ 21 เม.ย. 2552	
	<input checked="" type="checkbox"/>	<input checked="" type="checkbox"/>	3.	ทุกหลักสูตรมีการดำเนินงานให้เป็นไปตามเกณฑ์มาตรฐานหลักสูตรระดับอุดมศึกษา และกรอบมาตรฐานคุณวุฒิระดับอุดมศึกษาแห่งชาติ (การดำเนินงานตามกรอบมาตรฐานคุณวุฒิระดับอุดมศึกษาแห่งชาติ หมายถึง ต้องมีการประเมินผลตาม “ตัวบ่งชี้ผลการดำเนินงานตามประกาศมาตรฐานคุณวุฒิสาขาหรือสาขาวิชา เพื่อการประกันคุณภาพหลักสูตรและการเรียนการสอน” กรณีที่หลักสูตรใดยังไม่มีประกาศมาตรฐานคุณวุฒิสาขาหรือสาขาวิชาให้ประเมินตามตัวบ่งชี้กลางที่กำหนดในภาคผนวก ก) สำหรับหลักสูตรสาขาวิชาชีพ ต้องได้รับการรับรองหลักสูตรจากสภาหรือองค์กรวิชาชีพที่เกี่ยวข้องด้วย (หมายเหตุ : สำหรับหลักสูตรเก่าหรือหลักสูตรปรับปรุงที่ยังไม่ได้ดำเนินการตามกรอบมาตรฐานคุณวุฒิระดับอุดมศึกษาแห่งชาติก่อนปีการศึกษา 2555 ให้ยึดตามเกณฑ์มาตรฐานหลักสูตรระดับอุดมศึกษา พ.ศ. 2548	มหาวิทยาลัยฯ มีหลักสูตรที่เปิดสอนทั้งหมด จำนวน 106 หลักสูตร เป็นหลักสูตรที่เปิดใหม่ตามกรอบมาตรฐานคุณวุฒิระดับอุดมศึกษาแห่งชาติ 34 หลักสูตร ทุกหลักสูตรที่เปิดสอนเป็นไปตามเกณฑ์มาตรฐานหลักสูตรระดับอุดมศึกษา 2548 ดำเนินการตามทุกประเด็น มีหลักสูตรที่เป็นสาขาวิชาชีพ 4 สาขาวิชา จำนวน 7 สาขาวิชา ซึ่งได้แก่หลักสูตรรับรองจำนวน 4 สาขาวิชา คือ หลักสูตรครุศาสตรบัณฑิต สาขาวิชาการศึกษาปฐมวัยและการศึกษาพิเศษ และหลักสูตรศึกษาศาสตรบัณฑิต สาขาวิชาการศึกษาปฐมวัยและการประถมศึกษา สภาการพยาบาล คือ หลักสูตรพยาบาลศาสตรบัณฑิต สภานายความ คือ หลักสูตรนิติศาสตรบัณฑิต และสภาวิชาชีพบัญชี คือหลักสูตรบัญชีบัณฑิต สาขาวิชาการบัญชี	-ข้อมูลหลักสูตรที่เปิดสอนทั้งหมด - หลักสูตรที่ได้รับการรับรองหลักสูตรจากสภาหรือองค์กรวิชาชีพที่เกี่ยวข้อง

ตัวบ่งชี้	ร่องรอย/ หลักฐาน/ รายละเอียดที่พบและนำมาใช้ประกอบการพิจารณาตัดสินผลการประเมินแต่ละตัวบ่งชี้					
2.1	กก	ตน	ข้อ	เกณฑ์	ผลดำเนินงาน	หลักฐาน
	<input checked="" type="checkbox"/>	<input checked="" type="checkbox"/>	4.	มี ค ณ ะ ก ร ร ม ก า ร รับผิดชอบควบคุมกำกับให้มีการดำเนินการได้ครบถ้วนทั้งข้อ 1 ข้อ 2 และข้อ 3 ข้างต้น ตลอดเวลาที่จัดการศึกษา และมีการประเมินหลักสูตรทุกหลักสูตรอย่างน้อยตามกรอบเวลาที่กำหนดในเกณฑ์มาตรฐานหลักสูตรฯ กรณีหลักสูตรที่ดำเนินงานตามกรอบมาตรฐานคุณวุฒิระดับอุดมศึกษาแห่งชาติ จะต้องควบคุมกำกับให้การดำเนินงานตามตัวบ่งชี้ในข้อ 3 ผ่านเกณฑ์การประเมิน 5 ข้อ แรกและอย่างน้อยร้อยละ 80 ของตัวบ่งชี้ที่กำหนดในแต่ละปี ทุกหลักสูตร	สำนักส่งเสริมวิชาการและงานทะเบียนสร้างกลไกกำกับดูแลให้ทุกหลักสูตรดำเนินงานของหลักสูตรให้เป็นไปตามเกณฑ์มาตรฐานหลักสูตร มาตรฐานวิชาชีพ และเกณฑ์มาตรฐานหลักสูตรระดับอุดมศึกษา 2548 โดยการแต่งตั้งคณะกรรมการกำกับดูแลตามลำดับขั้นตอน ดังนี้ คณะกรรมการบริหารหลักสูตร และมีการกำหนดให้หลักสูตรรายงานผลการดำเนินงาน ตามแบบรายงานการดำเนินงานของหลักสูตรประจำภาคการศึกษา (แบบ สมอ.07-02) สำนักส่งเสริมวิชาการและงานทะเบียนได้ส่งเสริมให้หลักสูตรที่เปิดสอนได้ติดตามประเมินหลักสูตร ตามกรอบระยะเวลาที่ต้องมีการพัฒนาหลักสูตรอย่างน้อย 1 ครั้งในรอบ 4 ปี ซึ่งหลักสูตรต้องรายงานผลการติดตามและประเมินผลหลักสูตร จำนวน 21 หลักสูตร สำหรับหลักสูตรที่เป็นไปตามกรอบมาตรฐานคุณวุฒิระดับอุดมศึกษาแห่งชาติที่มีการรายงานผลการดำเนินการของหลักสูตร (มคอ.7) ได้แก่ หลักสูตรวิทยาศาสตร์บัณฑิต สาขาวิชาเทคโนโลยีสารสนเทศ	- คำสั่งแต่งตั้งคณะกรรมการบริหารหลักสูตร - แบบรายงานผลการดำเนินงานของหลักสูตรประกาศนียบัตรการศึกษา (สมอ.07-02) - หลักสูตรที่มีการติดตามประเมินผลหลักสูตรในรอบ 4 ปี - รายงานผลการดำเนินการของหลักสูตร (มคอ.7)
	<input checked="" type="checkbox"/>	<input checked="" type="checkbox"/>	5.	มี ค ณ ะ ก ร ร ม ก า ร รับผิดชอบควบคุมกำกับให้มีการดำเนินการได้ครบถ้วนทั้งข้อ 1 ข้อ 2 และข้อ 3 ข้างต้น ตลอดเวลาที่จัดการศึกษาและมีการพัฒนาหลักสูตรทุกหลักสูตรตามผลการประเมินในข้อ 4 กรณีหลักสูตรที่ดำเนินงานตามกรอบ	มหาวิทยาลัยฯ มีการแต่งตั้งคณะกรรมการบริหารหลักสูตรเพื่อรับผิดชอบควบคุมกำกับติดตามข้อ 1 ข้อ 2 และข้อ 3 ข้างต้น และมีการพัฒนาหลักสูตรตามผลการประเมินในข้อ 4 เช่น หลักสูตรบริหารธุรกิจ สาขาวิชาคอมพิวเตอร์ธุรกิจ เป็นต้น	- คำสั่งแต่งตั้งคณะกรรมการบริหารหลักสูตร

ตัวบ่งชี้	ร่องรอย/ หลักฐาน/ รายละเอียดที่พบและนำมาใช้ประกอบการพิจารณาตัดสินผลการประเมินแต่ละตัวบ่งชี้					
2.1	กก	ตน	ข้อ	เกณฑ์	ผลดำเนินงาน	หลักฐาน
				มาตรฐานคุณวุฒิระดับอุดมศึกษาแห่งชาติ จะต้องควบคุมกำกับให้การดำเนินงานตามตัวบ่งชี้ในข้อ 3 ผ่านเกณฑ์การประเมินครบทุกตัวบ่งชี้และทุกหลักสูตร		
	<input checked="" type="checkbox"/>	<input checked="" type="checkbox"/>	6.	มีความร่วมมือในการพัฒนาและบริหารหลักสูตรระหว่างสถาบันกับภาครัฐหรือภาคเอกชนที่เกี่ยวข้องกับวิชาชีพของหลักสูตร มากกว่าร้อยละ 30 ของจำนวนหลักสูตรวิชาชีพทั้งหมดทุกระดับการศึกษา	ไม่ได้ดำเนินการ	ไม่ได้ดำเนินการ

ผลการประเมิน

เป้าหมาย	ผลดำเนินการ		คะแนน		การบรรลุเป้าหมาย (✓ = บรรลุ, ✗ = ไม่บรรลุ)
	SAR	คณะกรรมการ	SAR	คณะกรรมการ	
5 ข้อ	4 ข้อ	5 ข้อ	5 คะแนน	5 คะแนน	✓ = บรรลุ

ผลการประเมินตามตัวบ่งชี้

องค์ประกอบที่ 2 การผลิตบัณฑิต

ตัวบ่งชี้	ร่องรอย/ หลักฐาน/ รายละเอียดที่พบและนำมาใช้ประกอบการพิจารณาตัดสินผลการประเมินแต่ละตัวบ่งชี้				
2.4	<p>ระบบการพัฒนาคณาจารย์และบุคลากรสายสนับสนุน</p> <p>ข้อค้นพบ/ผลการดำเนินงาน</p> <p>ในปีการศึกษา 2554 สำนักส่งเสริมวิชาการและงานทะเบียน มหาวิทยาลัยราชภัฏสวนดุสิต มีระบบพัฒนาคณาจารย์และบุคลากรสายสนับสนุน มีการดำเนินการได้ 5 ข้อ ดังนี้</p> <p>ผลการประเมินคุณภาพการศึกษาภายใน (การประเมินตนเอง = ตน / การประเมินของคณะกรรมการ = กก)</p>				
กก	ตน	ข้อ	เกณฑ์	ผลดำเนินงาน	หลักฐาน
<input checked="" type="checkbox"/>	<input checked="" type="checkbox"/>	1.	มีแผนการบริหารและการพัฒนาคณาจารย์ทั้งด้านวิชาการ เทคนิคการสอนและการวัดผลและมีแผนการบริหารและพัฒนาบุคลากรสายสนับสนุนที่มีการวิเคราะห์ข้อมูลเชิงประจักษ์	สำนักฯ มีการกำหนดแผนพัฒนาบุคลากรรายปีและแผนพัฒนาบุคลากร 5 ปี	- แผนพัฒนาบุคลากร ระยะ 5 ปี (ปีงบประมาณ พ.ศ.2552-2556) - แผนพัฒนาบุคลากรประจำปี งบประมาณ พ.ศ.2554
<input checked="" type="checkbox"/>	<input checked="" type="checkbox"/>	2.	มีการบริหารและการพัฒนาคณาจารย์และบุคลากรสายสนับสนุนให้เป็นไปตามแผนที่กำหนด	สำนักฯ มีการดำเนินงานตามแผนพัฒนาบุคลากรในการส่งบุคลากร เข้าร่วมระบบเครือข่ายทะเบียนทั่วประเทศ และเข้าร่วมงานสัมมนาเตรียมความพร้อมสู่ประชาคมอาเซียน มีการจัดคำคุณสมบัติของผู้ปฏิบัติงานของแต่ละตำแหน่งงาน	-หนังสือเชิญและแบบตอบรับการเข้าร่วมงาน - รายงานสรุปการเตรียมความพร้อมสู่ประชาคมอาเซียน
<input checked="" type="checkbox"/>	<input checked="" type="checkbox"/>	3.	มีสวัสดิการเสริมสร้างสภาพที่ดีและสร้างขวัญและกำลังใจให้คณาจารย์และบุคลากรสายสนับสนุนสามารถทำงานได้อย่างมีประสิทธิภาพ	สำนักฯ มีการกำหนดให้ระบบสวัสดิการสำหรับบุคลากรของสำนักในงานอุปสมบท งานมงคลสมรส งานรับปริญญา ฯลฯ และสวัสดิการต่างๆ ของมหาวิทยาลัยฯ	-ระบบงานสวัสดิการประจำสำนักส่งเสริมวิชาการฯ - การเบิกจ่ายสวัสดิการ
<input checked="" type="checkbox"/>	<input checked="" type="checkbox"/>	4.	มีระบบการติดตามให้คณาจารย์และบุคลากรสายสนับสนุนนำความรู้และทักษะที่ได้จากการพัฒนามาใช้ในการจัดการเรียนการสอนและการวัดผลการเรียนรู้ของนักศึกษา ตลอดจนการปฏิบัติงานที่เกี่ยวข้อง	สำนักฯ มีระบบและกลไกในการติดตามการประเมินผลการทำงานของบุคลากรตามระบบของมหาวิทยาลัย ปีละ 2 ครั้ง และมีการจัดทำแบบสังเกตพฤติกรรม การปฏิบัติงานของบุคลากร	- ขั้นตอนการประเมินผลการปฏิบัติงานปีละ 2 ครั้ง - แบบ ป.ม.ส.ด.-1 และแบบป.ม.ส.ด.-2
<input checked="" type="checkbox"/>	<input checked="" type="checkbox"/>	5.	มีการให้ความรู้ด้านจรรยาบรรณอาจารย์และบุคลากรสายสนับสนุนและดูแลควบคุมให้คณาจารย์และ	สำนักฯ มีการให้ความรู้ด้านจรรยาบรรณแก่บุคลากรโดยการแจกคู่มือการปฏิบัติงานตามจรรยาบรรณมีการดำเนินงานตาม	-คู่มือการปฏิบัติตามจรรยาบรรณบุคลากรของมหาวิทยาลัยฯ -แบบประเมินการปฏิบัติตามจรรยาบรรณฯ

ตัวบ่งชี้	ร่องรอย/ หลักฐาน/ รายละเอียดที่พบและนำมาใช้ประกอบการพิจารณาตัดสินผลการประเมินแต่ละตัวบ่งชี้					
2.4	กก	คน	ข้อ	เกณฑ์	ผลดำเนินงาน	หลักฐาน
				บุคลากรสายสนับสนุนถือปฏิบัติ	จรรยาบรรณ ในเรื่องการพัฒนา ระบบงาน แต่ยังไม่มีการบันทึก ulyลักษณะอักษรและมีการมีการ ประเมินตามระบบของ มหาวิทยาลัยฯ กำหนด	-สรุปการดำเนินการด้าน จรรยาบรรณของสำนักประจำปี งบประมาณ 2554
	<input checked="" type="checkbox"/>	<input checked="" type="checkbox"/>	6.	มีการประเมินผล ความสำเร็จของแผนการ บริหารและการพัฒนา คณาจารย์และบุคลากรสาย สนับสนุน	ไม่ได้ดำเนินการ	ไม่ได้ดำเนินการ
	<input checked="" type="checkbox"/>	<input checked="" type="checkbox"/>	7.	มีการนำผลการประเมิน ไปปรับปรุงแผนหรือปรับปรุง การบริหารและการพัฒนา คณาจารย์และบุคลากรสาย สนับสนุน	ไม่ได้ดำเนินการ	ไม่ได้ดำเนินการ

ผลการประเมิน

เป้าหมาย	ผลดำเนินการ		คะแนน		การบรรลุเป้าหมาย (✓ = บรรลุ , ✗ = ไม่บรรลุ)
	SAR	คณะกรรมการ	SAR	คณะกรรมการ	
4 ข้อ	6 ข้อ	5 ข้อ	5 คะแนน	4 คะแนน	✓ = บรรลุ

ผลการประเมินตามตัวบ่งชี้

องค์ประกอบที่ 7 การบริหารและการจัดการ

ตัวบ่งชี้	ร่องรอย/ หลักฐาน/ รายละเอียดที่พบและนำมาใช้ประกอบการพิจารณาตัดสินผลการประเมินแต่ละตัวบ่งชี้					
7.1	<p>ภาวะผู้นำของสภาสถาบันและผู้บริหารทุกระดับของสถาบัน</p> <p>ข้อค้นพบ/ผลการดำเนินงาน</p> <p>ในปีการศึกษา 2554 สำนักส่งเสริมวิชาการและงานทะเบียน มหาวิทยาลัยราชภัฏสวนดุสิต มีภาวะผู้นำของสภาสถาบันและผู้บริหารทุกระดับของสถาบัน มีการดำเนินการได้ 6 ข้อ ดังนี้</p> <p>ผลการประเมินคุณภาพการศึกษาภายใน(การประเมินตนเอง = ตน / การประเมินของคณะกรรมการ = กก)</p>					
	กก	ตน	ข้อ	เกณฑ์	ผลดำเนินงาน	หลักฐาน
	<input checked="" type="checkbox"/>	<input checked="" type="checkbox"/>	1.	สภาสถาบันปฏิบัติหน้าที่ตามที่กฎหมายกำหนดครบถ้วนและมีการประเมินตนเองตามหลักเกณฑ์ที่กำหนดล่วงหน้า	สำนักส่งเสริมวิชาการและงานทะเบียนมีคณะกรรมการบริหารสำนักส่งเสริมวิชาการและงานทะเบียน และกำหนดให้มีการประชุมคณะกรรมการประจำสำนักฯ ทุกๆ 6 เดือน เพื่อกำหนดทิศทางการพัฒนาสำนักฯ มีการชี้แจงและทำความเข้าใจเกี่ยวกับบทบาทหน้าที่ ที่มีต่อสำนักฯ ก่อนที่จะปฏิบัติหน้าที่	<ul style="list-style-type: none"> - คำสั่งแต่งตั้งคณะกรรมการบริหารสำนักส่งเสริมวิชาการและงานทะเบียนฯ - ข้อบังคับมหาวิทยาลัยราชภัฏสวนดุสิต ว่าด้วยคณะกรรมการประจำสถาบัน สำนัก ศูนย์ ส่วนราชการหรือ หน่วยงานที่เรียกชื่ออย่างอื่นที่มีฐานะเทียบเท่าคณะ พ.ศ.2547
	<input checked="" type="checkbox"/>	<input checked="" type="checkbox"/>	2.	ผู้บริหารมีวิสัยทัศน์ กำหนดทิศทางการดำเนินงาน และสามารถถ่ายทอดไปยังบุคลากรทุกระดับ มีความสามารถในการวางแผนกลยุทธ์ มีการนำข้อมูลสารสนเทศเป็นฐานในการปฏิบัติงานและพัฒนาสถาบัน	ผู้บริหารของสำนักส่งเสริมฯทุกคนมีส่วนร่วมในการดำเนินงานตามภารกิจหลักของหน่วยงาน โดยมีหน้าที่กำหนดนโยบาย วิสัยทัศน์ พันธกิจ แผนกลยุทธ์ ทิศทางการดำเนินงาน เป้าหมายให้ครอบคลุมตามภารกิจของหน่วยงาน ได้แก่ การบริหารจัดการ การบริการวิชาการ และการบริการต่างๆ รวมถึงดำเนินการตามนโยบายของแผนบริหารทรัพยากรบุคคลของมหาวิทยาลัยฯ และมีการถ่ายทอดนโยบาย วิสัยทัศน์ และแผนกลยุทธ์ ตัวชี้วัดความสำเร็จและกรอบการประเมินการปฏิบัติงานให้บุคลากรในหน่วยงานได้รับทราบ เพื่อทำความเข้าใจร่วมกันในการประชุมบุคลากร	<ul style="list-style-type: none"> - แผนบริหารทรัพยากรบุคคลของมหาวิทยาลัยฯ /แผนพัฒนาบุคลากรของสำนักส่งเสริมฯ - รายงานการประชุมของสำนักส่งเสริมวิชาการฯ - แผนพัฒนาบุคลากรระยะ 5 ปี

ตัวบ่งชี้	ร่องรอย/ หลักฐาน/ รายละเอียดที่พบและนำมาใช้ประกอบการพิจารณาตัดสินผลการประเมินแต่ละตัวบ่งชี้			เกณฑ์	ผลดำเนินงาน	หลักฐาน
7.1	กค	ตน	ข้อ			
					และรวมถึงการจัดประชุมเชิงปฏิบัติการเพื่อร่วมกันทบทวนปรับปรุง แผนงาน แผนกลยุทธ์ และแก้ไขปัญหา อุปสรรค เพื่อให้การดำเนินงานบรรลุตามเป้าหมายที่กำหนด กำกับติดตามกับผู้รับผิดชอบการดำเนินงานในการประชุมบุคลากร	
	<input checked="" type="checkbox"/>	<input checked="" type="checkbox"/>	3.	ผู้บริหารมีการกำกับ ติดตามและประเมินผลการดำเนินงานตามที่มอบหมาย รวมทั้งสามารถสื่อสารแผนและผลการดำเนินงานของสถาบันไปยังบุคลากรในสถาบัน	มีการกำกับติดตามผลการดำเนินงานตามภารกิจหลัก พร้อมให้ข้อเสนอแนะในการประชุมบุคลากรสำนักส่งเสริมวิชาการฯ สำหรับผลการดำเนินงานที่ยังไม่เป็นไปตามแผนที่กำหนดไว้	- รายงานการประชุมของสำนักส่งเสริมวิชาการและงานทะเบียนฯ
	<input checked="" type="checkbox"/>	<input checked="" type="checkbox"/>	4.	ผู้บริหารสนับสนุนให้บุคลากรในสถาบันมีส่วนร่วมในการบริหารจัดการ ให้อำนาจในการตัดสินใจแก่บุคลากรตามความเหมาะสม	มีช่องทางในการรับฟังข้อคิดเห็นและข้อเสนอแนะของบุคลากรในหน่วยงานและบุคคลทั่วไป	- เอกสารแสดงหน้าเว็บไซต์ของสำนักส่งเสริมวิชาการฯ http://regis.dusit.ac.th เพื่อรับฟังความคิดเห็น
	<input checked="" type="checkbox"/>	<input checked="" type="checkbox"/>	5.	ผู้บริหารถ่ายทอดความรู้ และส่งเสริมพัฒนาผู้ร่วมงาน เพื่อให้สามารถทำงานบรรลุวัตถุประสงค์ของสถาบันเต็มตามศักยภาพ	ผู้บริหารถ่ายทอดความรู้แก่บุคลากรผ่านการประชุม การสนทนา การพูดคุย เพื่อเพิ่มทักษะการปฏิบัติ และมีคู่มือปฏิบัติงานบุคลากร รวมถึงการส่งบุคลากรเข้าร่วมอบรม สัมมนาต่างๆ เพื่อให้เป็นแนวทางในการปฏิบัติให้สามารถบรรลุเป้าหมาย	- ขั้นตอนการปฏิบัติงาน(คู่มือการปฏิบัติงาน)ของบุคลากรสำนักส่งเสริมวิชาการ
	<input checked="" type="checkbox"/>	<input checked="" type="checkbox"/>	6.	ผู้บริหารบริหารงานด้วยหลักธรรมาภิบาลโดยคำนึงถึงประโยชน์ของสถาบันและผู้มีส่วนได้ส่วนเสีย	ผู้บริหารยึดหลักธรรมาภิบาลเป็นเครื่องมือในการบริหารตามหลักการบริหารจัดการบ้านเมืองที่ดี โดยยึดหลักธรรมาภิบาล 10 ด้านคือ (1)หลักประสิทธิภาพ โดยมีผลการปฏิบัติราชการตามคำรับรองการปฏิบัติราชการ ประจำปีงบประมาณ พ.ศ.2553 อยู่ในระดับ ดี	-รายงานผลการปฏิบัติราชการตามคำรับรองการปฏิบัติราชการ ประจำปีงบประมาณ พ.ศ.2553 - หน้าจอร์บบบริหารการศึกษา, หน้าจอร์บบติดตามคำร้อง, ระบบคิวในการรับบริการ - หน้าเว็บไซต์ของสำนักส่งเสริมวิชาการฯ http://regis.dusit.ac.th - คำสั่งแต่งตั้งคณะกรรมการ

ตัวบ่งชี้	ร่องรอย/ หลักฐาน/ รายละเอียดที่พบและนำมาใช้ประกอบการพิจารณาตัดสินผลการประเมินแต่ละตัวบ่งชี้			เกณฑ์	ผลดำเนินงาน	หลักฐาน
7.1	กก	ตน	ชื่อ		<p>(2) หลักประสิทธิภาพ มีระบบ บริหารการศึกษาสำหรับการ รongรับบริการของอาจารย์ และนักศึกษา รวมถึงระบบการ ติดตามคำร้อง และระบบคิว เพื่อบริหารจัดการด้านการ ให้บริการ</p> <p>(3) หลักการตอบสนอง มีการ ให้บริการข้อมูลข่าวสาร ที่ เกี่ยวข้องกับงานด้านวิชาการ งานด้านทะเบียนนักศึกษา หลากหลายช่องทาง ได้แก่เว็บ ไซต์ของสำนักส่งเสริมฯ บอร์ด ติดประกาศด้านหน้าสำนักฯ</p> <p>(4) หลักความรับผิดชอบ ผู้บริหารของสำนักส่งเสริมฯ ได้รับการแต่งตั้งเป็นกรรมการ หรือคณะทำงานในกิจการของ มหาวิทยาลัยฯ อย่างต่อเนื่อง</p> <p>(5) หลักความโปร่งใส มีการ เปิดเผยข้อมูลที่เป็นประโยชน์ ต่อการพัฒนาสำนักส่งเสริมฯ โดยการแจ้งในที่ ประชุม กรรมการประจำสำนักฯ หรือที่ ประชุมบุคลากรอย่างต่อเนื่อง</p> <p>(6) หลักการมีส่วนร่วม มีการ บริหารงาน และ กำกับ ดำเนินงาน ในรูปแบบ คณะกรรมการ มีการแบ่งงาน ตามโครงสร้างการบริหารของ หน่วยงาน และมีการแต่งตั้ง บุคลากรร่วมเป็นคณะกรรมการ</p> <p>(7) หลักการกระจายอำนาจ มี การแต่งตั้ง รองผู้อำนวยการ สำนักฯ แต่งตั้งหัวหน้ากลุ่มงาน</p> <p>(8) หลักนิติธรรม มีการบริหาร งานโดยถือปฏิบัติตามกฎหมาย กฎระเบียบ ข้อบังคับของ มหาวิทยาลัยฯ</p>	<p>วิชาการของมหาวิทยาลัย/ แต่งตั้งคณะกรรมการพัฒนา ระบบและกลไกการประกัน คุณภาพการศึกษา ฯลฯ</p> <p>- รายงานการประชุมบุคลากรของ สำนักฯ</p> <p>- คำสั่งแต่งตั้งคณะทำงานบริหาร ความเสี่ยงและควบคุมภายใน</p> <p>-คำสั่งแต่งตั้งรองผู้อำนวยการ สำนักส่งเสริมวิชาการและงาน ทะเบียน</p> <p>-พระราชบัญญัติ ข้อบังคับ ระเบียบต่างๆของมหาวิทยาลัยฯ</p> <p>-คำสั่งมอบหมายหน้าที่รับผิดชอบ งาน ก.พ.ร.</p> <p>-รายงานการประชุมบุคลากร</p>

ตัวบ่งชี้	ร่องรอย/ หลักฐาน/ รายละเอียดที่พบและนำมาใช้ประกอบการพิจารณาตัดสินผลการประเมินแต่ละตัวบ่งชี้			เกณฑ์	ผลดำเนินงาน	หลักฐาน
7.1	กก	ตน	ข้อ			
					(9) หลักความเสมอภาค เปิดโอกาสให้บุคลากรมีส่วนร่วมในการจัดทำแผนปฏิบัติราชการ การดำเนินงานโครงการต่างๆ และมีการมอบหมายให้บุคลากรรับผิดชอบงานตามภารกิจหลัก ทุกคนบุคลากรทุกคนปฏิบัติงานภายใต้กฎ ระเบียบ ข้อบังคับ เดียวกัน (10) หลักมุ่งฉันทามติ มีการประชุมบุคลากรเพื่อรับฟังความคิดเห็น ข้อเสนอแนะ และมีมติร่วมกันเพื่อดำเนินงาน/กิจกรรมของสำนักฯ	
	<input checked="" type="checkbox"/>	<input checked="" type="checkbox"/>	7.	สภาสถาบันประเมินผลการบริหารงานของสถาบัน และผู้บริหารนำผลการประเมินไปปรับปรุงการบริหารงานอย่างเป็นรูปธรรม	ยัง ดำ เนิน การ ไม่ ครบ ครอบ วนการ มี เพียง การ รายงาน ผลการปฏิบัติงานตามภารกิจหลักต่อสภามหาวิทยาลัย แต่ ยัง ไม่ มี การ นำ เสนอ แนวทาง การ ปรับปรุง การ บริหาร งาน อย่าง เป็น รูป ธรรม	ไม่ได้ดำเนินการ

ผลการประเมิน

เป้าหมาย	ผลดำเนินการ		คะแนน		การบรรลุเป้าหมาย (✓ = บรรลุ , ✗ = ไม่บรรลุ)
	SAR	คณะกรรมการ	SAR	คณะกรรมการ	
4 ข้อ	6 ข้อ	6 ข้อ	4 คะแนน	4 คะแนน	✓ = บรรลุ

ผลการประเมินตามตัวบ่งชี้

องค์ประกอบที่ 7 การบริหารและการจัดการ

ตัวบ่งชี้	ร่องรอย/หลักฐาน/รายละเอียดที่พบและนำมาใช้ประกอบการพิจารณาตัดสินผลการประเมินแต่ละตัวบ่งชี้					
7.4	<p>ระบบบริหารความเสี่ยง</p> <p>ข้อค้นพบ/ผลการดำเนินงาน</p> <p>ในปีการศึกษา 2554 สำนักส่งเสริมวิชาการและงานทะเบียน มหาวิทยาลัยราชภัฏสวนดุสิต มีระบบบริหารความเสี่ยง มีการดำเนินการได้ 6 ข้อ ดังนี้</p> <p>ผลการประเมินคุณภาพการศึกษาภายใน(การประเมินตนเอง = ตน / การประเมินของคณะกรรมการ = กก)</p>					
	กก	ตน	ข้อ	เกณฑ์	ผลดำเนินงาน	หลักฐาน
	<input checked="" type="checkbox"/>	<input checked="" type="checkbox"/>	1.	มีการแต่งตั้งคณะกรรมการหรือคณะทำงานบริหารความเสี่ยง โดยมีผู้บริหารระดับสูงและตัวแทนที่รับผิดชอบพันธกิจหลักของสถาบันร่วมเป็นคณะกรรมการหรือคณะทำงาน	สำนักฯ มีระบบและกลไกการประกันคุณภาพการศึกษาภายในที่สอดคล้องกับพันธกิจและพัฒนาการของสำนักฯ ที่กำหนดไว้ในประกันคุณภาพการศึกษา ปี 2554	- คำสั่ง สำนักฯ ที่ 002/2552 เรื่อง แต่งตั้งคณะกรรมการควบคุมภายใน และกรรมการบริหารความเสี่ยงประจำสำนักฯ
	<input checked="" type="checkbox"/>	<input checked="" type="checkbox"/>	2.	มีการวิเคราะห์และระบุความเสี่ยง และปัจจัยที่ก่อให้เกิดความเสี่ยงอย่างน้อย 3 ด้าน ตามบริบทของสถาบัน ตัวอย่างเช่น - ความเสี่ยงด้านทรัพยากร (การเงิน งบประมาณ ระบบเทคโนโลยีสารสนเทศ อาคาร สถานที่) - ความเสี่ยงด้านยุทธศาสตร์หรือกลยุทธ์ของสถาบัน - ความเสี่ยงด้านนโยบาย กฎหมาย ระเบียบ ข้อบังคับ - ความเสี่ยงด้านการปฏิบัติงาน เช่น ความเสี่ยงของกระบวนการบริหารหลักสูตร การบริหารงานวิจัย ระบบงาน ระบบประกันคุณภาพ - ความเสี่ยงด้านบุคลากรและความเสี่ยงด้านธรรมาภิบาล โดยเฉพาะจรรยาบรรณของอาจารย์และบุคลากร - ความเสี่ยงจากเหตุการณ์ภายนอก	สำนักฯ มีการวิเคราะห์และระบุความเสี่ยง พร้อมปัจจัยเสี่ยงที่ส่งผลกระทบต่อพันธกิจของสำนักฯ อย่างน้อย 3 ด้าน คือ 1. ด้านกลยุทธ์ 2. ด้านการปฏิบัติงาน 3. ด้านระเบียบ ข้อบังคับ	- แนวทางการบริหารความเสี่ยงของสำนักฯ มสศ. ประจำปีการศึกษา พ.ศ. 2554

ตัวบ่งชี้	ร่องรอย/ หลักฐาน/ รายละเอียดที่พบและนำมาใช้ประกอบการพิจารณาตัดสินผลการประเมินแต่ละตัวบ่งชี้					
7.4	กก	ตน	ข้อ	เกณฑ์	ผลดำเนินงาน	หลักฐาน
				- อื่น ๆ ตามบริบทของสถาบัน		
	<input checked="" type="checkbox"/>	<input checked="" type="checkbox"/>	3.	มีการประเมินโอกาสและผลกระทบของความเสี่ยงและจัดลำดับความเสี่ยงที่ได้จากการวิเคราะห์ในข้อ 2	สำนักงานมีการประเมินโครงการและผลกระทบของความเสี่ยงและจัดลำดับความเสี่ยงที่ได้จากการวิเคราะห์ทั้ง 3 ด้าน 1. ด้านกลยุทธ์ 2. ด้านการปฏิบัติงาน 3. ด้านระเบียบ ข้อบังคับ	- แผนบริหารความเสี่ยง
	<input checked="" type="checkbox"/>	<input checked="" type="checkbox"/>	4.	มีการจัดทำแผนบริหารความเสี่ยงที่มีระดับความเสี่ยงสูง และดำเนินการตามแผน	สำนักงาน มีการจัดทำแผนบริหารความเสี่ยง เพื่อบรรลุเป้าหมาย โดยกำหนดมาตรการควบคุมที่จะสร้างความเข้าใจให้กับบุคลากรในสำนักงาน และดำเนินการแก้ไขประกันความเสี่ยงที่จะเกิดขึ้นอย่างเป็นรูปธรรม	- SDU_RM 4 - 6
	<input checked="" type="checkbox"/>	<input checked="" type="checkbox"/>	5.	มีการติดตามและประเมินผลการดำเนินงานตามแผน และรายงานต่อสภาสถาบันเพื่อพิจารณาอย่างน้อยปีละ 1 ครั้ง	สำนักงาน มีการรายงานผลการติดตามการบริหารความเสี่ยงต่อผู้บริหารปีละ 2 ครั้ง	- รายงานผลการติดตามการบริหารความเสี่ยงรอบ 6 เดือน และ 12 เดือน
	<input checked="" type="checkbox"/>	<input checked="" type="checkbox"/>	6.	มีการนำผลการประเมินและข้อเสนอแนะจากสภาสถาบันไปใช้ในการปรับแผนหรือวิเคราะห์ความเสี่ยงในรอบปีถัดไป		

ผลการประเมิน

เป้าหมาย	ผลดำเนินการ		คะแนน		การบรรลุเป้าหมาย (✓ = บรรลุ, ✗ = ไม่บรรลุ)
	SAR	คณะกรรมการ	SAR	คณะกรรมการ	
5 ข้อ	6 ข้อ	5 ข้อ	4 คะแนน	4 คะแนน	✓ = บรรลุ

ผลการประเมินตามตัวบ่งชี้

องค์ประกอบที่ 9 ระบบและกลไกการประกันคุณภาพ

ตัวบ่งชี้	ร่องรอย/ หลักฐาน/ รายละเอียดที่พบและนำมาใช้ประกอบการพิจารณาตัดสินผลการประเมินแต่ละตัวบ่งชี้					
9.1	<p>ระบบและกลไกการประกันคุณภาพการศึกษาภายใน</p> <p>ข้อค้นพบ/ผลการดำเนินงาน</p> <p>ในปีการศึกษา 2554 สำนักส่งเสริมวิชาการและงานทะเบียน มหาวิทยาลัยราชภัฏสวนดุสิต มีระบบและกลไกการประกันคุณภาพการศึกษาภายใน มีการดำเนินการได้ 7 ข้อ ดังนี้</p> <p>ผลการประเมินคุณภาพการศึกษาภายใน (การประเมินตนเอง = ตน / การประเมินของคณะกรรมการ = กก)</p>					
	กก	ตน	ข้อ	เกณฑ์	ผลดำเนินงาน	หลักฐาน
	<input checked="" type="checkbox"/>	<input checked="" type="checkbox"/>	1.	มีระบบและกลไกการประกันคุณภาพการศึกษาภายในที่ เหมาะ สม และ สอดคล้องกับพันธกิจและพัฒนาการของสถาบัน ตั้งแต่ระดับภาควิชาหรือหน่วยงาน เทียบเท่า และ ดำเนินการตามระบบที่กำหนด	สำนักฯ มีระบบและกลไกการประกันคุณภาพการศึกษาภายในที่สอดคล้องกับพันธกิจและพัฒนาการของสำนักฯ ที่ กำหนดไว้ในประกันคุณภาพการศึกษา ปี 2554 และมีการกำหนดผู้รับผิดชอบ เพื่อ ประสานงานผลักดันให้มีการประกันคุณภาพอย่างต่อเนื่อง	- คู่มือการประกันคุณภาพ การ ศึกษ า ภายใน สถานศึกษา พ.ศ.2553 - คำสั่ง แต่งตั้ง คณะ ดำเนินงานการประกันคุณภาพการศึกษา และผู้ กำนับ ติดตามตัวบ่งชี้ ประจำสำนักส่งเสริม วิชาการและงานทะเบียน
	<input checked="" type="checkbox"/>	<input checked="" type="checkbox"/>	2.	มีการกำหนด นโยบาย และ ให้ ความสำคัญเรื่อง การประกันคุณภาพ การศึกษาภายใน โดย คณะกรรมการระดับ นโยบายและผู้บริหาร สูงสุดของสถาบัน	สำนักฯ มีการกำหนดนโยบายด้านการ ประกันคุณภาพการศึกษาภายใน ไว้คู่มือ การประกันคุณภาพ 2554 รวมทั้งมีการ จัดประชุมเพื่อกำหนดและทบทวน ปรับปรุงการปฏิบัติงาน การติดตาม และ ตรวจสอบประเมินคุณภาพอย่างต่อเนื่อง	- คู่มือการประกันคุณภาพ การศึกษา สำนักส่งเสริม วิชาการและงานทะเบียน - รายงานการประชุม
	<input checked="" type="checkbox"/>	<input checked="" type="checkbox"/>	3.	มีการกำหนดตัว บ่งชี้เพิ่มเติมตามอัต ลักษณะของสถาบัน	สำนักฯ เป็นหน่วยงานที่สนับสนุนในด้าน การจัดการเรียนการสอนของมหาวิทยาลัย ให้เป็นไปด้วยความเรียบร้อย	
	<input checked="" type="checkbox"/>	<input checked="" type="checkbox"/>	4.	มีการดำเนินงานด้าน การประกันคุณภาพ การศึกษาภายในที่ ครบถ้วน ประกอบด้วย 1) การควบคุม ติดตาม การดำเนินงาน และ ประเมินคุณภาพ 2) การจัดทำรายงาน ประจำปีที่เป็นรายงาน ประเมินคุณภาพเสนอ	สำนักฯ มีการจัดประชุมภายในสำนักฯ เพื่อติดตามการดำเนินงานอย่างต่อเนื่อง โดยผู้บริหารของสำนักฯเข้ามามีส่วนร่วม ในการประชุมและมีการนำผลการประเมิน คุณภาพการศึกษาไปจัดทำแผนพัฒนา ต่อไป	- รายงานการประชุม

ตัว บ่งชี้	ร่องรอย/ หลักฐาน/ รายละเอียดที่พบและนำมาใช้ประกอบการพิจารณาตัดสินผลการประเมินแต่ละตัวบ่งชี้					
9.1	กก	คน	ข้อ	เกณฑ์	ผลดำเนินงาน	หลักฐาน
				ต่อสภาสถาบันและ สำนักงานคณะกรรมการ การอุดมศึกษาตาม กำหนดเวลา โดยเป็น รายงานที่มีข้อมูล ครบถ้วนตามที่สำนักงาน คณะกรรมการการ อุดมศึกษากำหนดใน CHE QA Online และ 3) การนำผลการประเมิน คุณภาพไปทำแผนการ พัฒนาคุณภาพการศึกษา ของสถาบัน		
<input checked="" type="checkbox"/>	<input checked="" type="checkbox"/>	5.	มีการนำผลการ ประ กั้น ค ณ ภ า พ การศึกษาภายในมา ปรับปรุงการทำงาน และ ส่งผลให้มีการพัฒนาผล การดำเนินงานตามตัว บ่งชี้ของแผนกลยุทธ์ทุก ตัวบ่งชี้	สำนักฯ มีการนำผลการประกัน คุณภาพการศึกษาภายในมาปรับปรุง การทำงาน โดยจัดทำแผนปรับปรุง คุณภาพพร้อมทั้งมอบหมายและระบุ ผู้รับผิดชอบ	- แผนปรับปรุงคุณภาพ ประจำปีการศึกษา 2554	
<input checked="" type="checkbox"/>	<input checked="" type="checkbox"/>	6.	มีระบบสารสนเทศที่ ให้ข้อมูลสนับสนุนการ ประ กั้น ค ณ ภ า พ การศึกษาภายในครบทั้ง 9 องค์ประกอบคุณภาพ	สำนักฯ มีระบบฐานข้อมูลและ สารสนเทศที่สนับสนุนการประกัน คุณภาพการศึกษาและใช้ร่วมกันทั้ง ระดับบุคคลและคณะ ตลอดจน หน่วยงานต่างๆของมหาวิทยาลัย ได้แก่ ระบบบริหารการศึกษา ระบบสารบรรณ อิเล็กทรอนิกส์ (e-office)	- ตัวอย่างหน้าจอรระบบ บริหารการศึกษา และ ระ บ บ ส า ร บ ร ร ณ อิเล็กทรอนิกส์ (e-office)	
<input checked="" type="checkbox"/>	<input checked="" type="checkbox"/>	7.	มีส่วนร่วมของผู้มี ส่วนได้ส่วนเสียในการ ประ กั้น ค ณ ภ า พ การศึกษา โดยเฉพาะ นักศึกษาผู้ใช้บัณฑิต และ ผู้ใช้บริการตามพันธกิจ ของสถาบัน	ไม่ได้ดำเนินการ	ไม่ได้ดำเนินการ	

ตัว บ่งชี้	ร่องรอย/ หลักฐาน/ รายละเอียดที่พบและนำมาใช้ประกอบการพิจารณาตัดสินผลการประเมินแต่ละตัวบ่งชี้					
9.1	กก	ตน	ข้อ	เกณฑ์	ผลดำเนินงาน	หลักฐาน
	<input checked="" type="checkbox"/>	<input checked="" type="checkbox"/>	8.	มีเครือข่ายการแลกเปลี่ยนเรียนรู้ด้านการประกันคุณภาพการศึกษาระหว่างสถาบันและมีกิจกรรมร่วมกัน	สำนักฯ มีการสร้างเครือข่าย ในการพัฒนาคุณภาพภายในสำนักและระหว่างสำนักฯ และหน่วยงานภายนอกมหาวิทยาลัย	- การประชุมเครือข่ายการประกันคุณภาพการศึกษาภายใน
	<input checked="" type="checkbox"/>	<input checked="" type="checkbox"/>	9.	มีแนวปฏิบัติที่ดีหรืองานวิจัยด้านการประกันคุณภาพการศึกษาที่หน่วยงานพัฒนาขึ้น และเผยแพร่ให้หน่วยงานอื่นสามารถนำไปใช้ประโยชน์	ไม่ได้ดำเนินการ	ไม่ได้ดำเนินการ

ผลการประเมิน

เป้าหมาย	ผลดำเนินการ		คะแนน		การบรรลุเป้าหมาย (✓ = บรรลุ , ✗ = ไม่บรรลุ)
	SAR	คณะกรรมการ	SAR	คณะกรรมการ	
6 ข้อ	6 ข้อ	6 ข้อ	3 คะแนน	3 คะแนน	✓ = บรรลุ

ส่วนที่ 3

สรุปผลการติดตามและการประเมินคุณภาพรวมทั้งเกณฑ์

คุณภาพภายใน (สกอ.) และภายนอก (สมศ.)

ตาราง ป 1/1. ผลการประเมินรายตัวบ่งชี้ของสำนักงานคณะกรรมการการอุดมศึกษา

ชื่อหน่วยงาน **สำนักส่งเสริมวิชาการและงานทะเบียน มหาวิทยาลัยราชภัฏสวนดุสิต**
 ประเภทสถาบัน กลุ่ม ก วิทยาลัยชุมชน กลุ่ม ข สถาบันที่เน้นระดับบัณฑิตศึกษา
 กลุ่ม ค สถาบันเฉพาะทาง
 ค 1 สถาบันที่เน้นระดับบัณฑิตศึกษา
 ค 2 สถาบันที่เน้นระดับปริญญาตรี
 กลุ่ม ง สถาบันที่เน้นการวิจัยขั้นสูงและผลิตบัณฑิตศึกษา โดยเฉพาะระดับ ป.เอก
 ประเมินวันที่ **วันที่ 5 กรกฎาคม พ.ศ. 2555**

โปรแกรมประเมินพัฒนาโดย: งานประกันคุณภาพมหาวิทยาลัยราชภัฏสวนดุสิต(วัฒนธรรม มากชื่น T:0813623900)

ตัวบ่งชี้คุณภาพ	ค่าเป้าหมาย	ผลดำเนินการ			ผล คะแนน ประเมิน
		ตัวตั้ง ตัวหาร	ผลลัพธ์	<input checked="" type="checkbox"/> บรรลุ	
				<input checked="" type="checkbox"/> ไม่บรรลุ	
สกอ.1.1	8 ข้อ	6 ข้อ		<input checked="" type="checkbox"/>	4.00
สกอ 2.1	5 ข้อ	5 ข้อ		<input checked="" type="checkbox"/>	5.00
สกอ 2.4	4 ข้อ	5 ข้อ		<input checked="" type="checkbox"/>	4.00
สกอ. 7.1	4 ข้อ	6 ข้อ		<input checked="" type="checkbox"/>	4.00
สกอ. 7.4	5 ข้อ	5 ข้อ		<input checked="" type="checkbox"/>	4.00
สกอ. 9.1	6 ข้อ	6 ข้อ		<input checked="" type="checkbox"/>	3.00
	ประกันคุณภาพ 6 ตัวบ่งชี้ คะแนนเฉลี่ยไม่รวม สมศ ตัวที่15				4.00
	ประกันคุณตัวบ่งชี้ สกอ.	6	ตัวบ่งชี้	คะแนนเฉลี่ย	4.00
	ประกันคุณตัวบ่งชี้ สมศ.	0	ตัวบ่งชี้	คะแนนเฉลี่ย	
	เฉลี่ยรวม สกอ.และ สมศ. จำนวน	6	ตัวบ่งชี้	คะแนนเฉลี่ย	4.00

ตาราง ป 1/2. ผลการประเมินรายตัวบ่งชี้ของสำนักงานคณะกรรมการการอุดมศึกษา

ชื่อหน่วยงาน **สำนักส่งเสริมวิชาการและงานทะเบียน มหาวิทยาลัยราชภัฏสวนดุสิต**
 ประเภทสถาบัน กลุ่ม ก วิทยาลัยชุมชน กลุ่ม ข สถาบันที่เน้นระดับบัณฑิตศึกษา
 กลุ่ม ค สถาบันเฉพาะทาง
 ค 1 สถาบันที่เน้นระดับบัณฑิตศึกษา
 ค 2 สถาบันที่เน้นระดับปริญญาตรี
 กลุ่ม ง สถาบันที่เน้นการวิจัยขั้นสูงและผลิตบัณฑิตศึกษา โดยเฉพาะระดับ ป.เอก
 ประเมินวันที่ **วันที่ 5 กรกฎาคม พ.ศ. 2555**

ตัวบ่งชี้คุณภาพ	ค่าเป้าหมาย	ผลดำเนินการ			ผล คะแนน ประเมิน	
		ตัวตั้ง	ผลลัพธ์	<input checked="" type="checkbox"/> บรรลุ		
		ตัวหาร		<input checked="" type="checkbox"/> ไม่บรรลุ		
สกอ.1.1	8 ข้อ	6 ข้อ		<input checked="" type="checkbox"/>	4.00	ดี
สกอ 2.1	5 ข้อ	5 ข้อ		<input checked="" type="checkbox"/>	5.00	ดีมาก
สกอ 2.4	4 ข้อ	5 ข้อ		<input checked="" type="checkbox"/>	4.00	ดี
สกอ. 7.1	4 ข้อ	6 ข้อ		<input checked="" type="checkbox"/>	4.00	ดี
สกอ. 7.4	5 ข้อ	5 ข้อ		<input checked="" type="checkbox"/>	4.00	ดี
สกอ. 9.1	6 ข้อ	6 ข้อ		<input checked="" type="checkbox"/>	3.00	พอใช้
	ประกันคุณภาพ 6 ตัวบ่งชี้ คะแนนเฉลี่ยไม่รวม สมศ ตัวที่15				4.00	ดี
	ประกันคุณตัวบ่งชี้ สกอ.	6	ตัวบ่งชี้	คะแนนเฉลี่ย	4.00	ดี
	ประกันคุณตัวบ่งชี้ สมศ.	0	ตัวบ่งชี้	คะแนนเฉลี่ย		
	เฉลี่ยรวม สกอ.และ สมศ. จำนวน	6	ตัวบ่งชี้	คะแนนเฉลี่ย	4.00	ดี

ตาราง ป 2. ผลการประเมินตามองค์ประกอบคุณภาพ

ชื่อหน่วยงาน

สำนักส่งเสริมวิชาการและงานทะเบียน มหาวิทยาลัยราชภัฏสวนดุสิต

ประเภทสถาบัน

กลุ่ม ก วิทยาลัยชุมชน กลุ่ม ข สถาบันที่เน้นระดับบัณฑิตศึกษา

กลุ่ม ค สถาบันเฉพาะทาง กลุ่ม ง สถาบันที่เน้นการวิจัยขั้นสูงและผลิตบัณฑิตศึกษา โดยเฉพาะระดับ ป.เอก

ค 1 สถาบันที่เน้นระดับบัณฑิตศึกษา

ค 2 สถาบันที่เน้นระดับปริญญาตรี

ประเมินวันที่

วันที่ 5 กรกฎาคม พ.ศ. 2555

องค์ประกอบ	คะแนนการประเมินเฉลี่ย				ผลการประเมิน	หมายเหตุ
	I	P	O	รวมเฉลี่ย		
					0.00 - 1.50 ปรับปรุงเร่งด่วน	
					1.51 - 2.50 ปรับปรุง	
					2.51 - 3.50 พอใช้	
					3.51 - 4.50 ดี	
					4.51 - 5.00 ดีมาก	
องค์ประกอบที่ 1	-	4.00		4.00	ดี	
องค์ประกอบที่ 2		4.50		4.50	ดี	
องค์ประกอบที่ 3	-		-			
องค์ประกอบที่ 4						
องค์ประกอบที่ 5						
องค์ประกอบที่ 6	-					
องค์ประกอบที่ 7	-	4.00		4.00	ดี	
องค์ประกอบที่ 8	-		-			
องค์ประกอบที่ 9	-	3.00		3.00	พอใช้	ไม่รวม สมศ.ตัวที่ 15
เฉลี่ยรวม		4.00		4.00	ดี	
ผลการประเมิน		ดี		ดี		

หมายเหตุ

คะแนนเฉลี่ยเฉพาะตัวบ่งชี้ของ สมศ. จะคิดคะแนนของตัวบ่งชี้ที่ 15 รวมด้วยเสมอ

เฉพาะคะแนนเฉลี่ยรวม สกอ กับ สมศ เท่านั้น ที่สามารถเลือกคิดหรือไม่คิดคะแนนของ สมศ.ตัวที่ 15 ได้

โดยใส่รหัสควบคุม ใน "ใส่ผลประเมิน"

ตาราง ป 3. ผลการประเมินตามมาตรฐานการอุดมศึกษา

สำนักส่งเสริมวิชาการและงานทะเบียน มหาวิทยาลัยราชภัฏสวนดุสิต

ชื่อหน่วยงาน
ประเภทสถาบัน

กลุ่ม ก วิทยาลัยชุมชน กลุ่ม ข สถาบันที่เน้นระดับบัณฑิตศึกษา

กลุ่ม ค สถาบันเฉพาะทาง กลุ่ม ง สถาบันที่เน้นการวิจัยขั้นสูงและผลิตบัณฑิตศึกษา โดยเฉพาะระดับ ป.เอก

ค 1 สถาบันที่เน้นระดับบัณฑิตศึกษา

ค 2 สถาบันที่เน้นระดับปริญญาตรี

ประเมินวันที่

วันที่ 5 กรกฎาคม พ.ศ. 2555

องค์ประกอบ	คะแนนการประเมินเฉลี่ย				ผลการประเมิน	หมายเหตุ
	I	P	O	รวมเฉลี่ย		
มาตรฐานที่ 1 (คุณภาพบัณฑิต)	-	-			0.00 - 1.50 ปรับปรุงเร่งด่วน 1.51 - 2.50 ปรับปรุง 2.51 - 3.50 พอใช้ 3.51 - 4.50 ดี 4.51 - 5.00 ดีมาก	
มาตรฐานที่ 2 (การบริหารจัดการ) มาตรฐานที่ 2 ก (ธรรมาภิบาลการบริหาร)	-	3.80		3.80	ดี	
มาตรฐานที่ 2 ข (พันธกิจการบริหาร)		5.00		5.00	ดีมาก	ไม่รวม สมศ.ตัวที่ 15
มาตรฐานที่ 3 (การสร้างและพัฒนาสังคม)	-					
เฉลี่ยรวมทุกตัวบ่งชี้ของทุก มาตรฐาน		4.00		4.00	ดี	
ผลการประเมิน		ดี		ดี		

หมายเหตุ

คะแนนเฉลี่ยเฉพาะตัวบ่งชี้ของ สมศ. จะคิดคะแนนของตัวบ่งชี้ที่ 15 รวมด้วยเสมอ

เฉพาะคะแนนเฉลี่ยรวม สกอ กับ สมศ เท่านั้น ที่สามารถเลือกคิดหรือไม่คิดคะแนนของ สมศ.ตัวที่ 15 ได้

โดยใส่รหัสควบคุม ใน "ใส่ผลประเมิน"

ตาราง ป 5. ผลการประเมินตามมาตรฐานสถาบันอุดมศึกษา

สำนักส่งเสริมวิชาการและงานทะเบียน มหาวิทยาลัยราชภัฏสวนดุสิต

กลุ่ม ก วิทยาลัยชุมชน กลุ่ม ข สถาบันที่เน้นระดับบัณฑิตศึกษา

กลุ่ม ค สถาบันเฉพาะทาง กลุ่ม ง สถาบันที่เน้นการวิจัยขั้นสูงและผลิตบัณฑิตศึกษา โดยเฉพาะระดับ ป.เอก

ค 1 สถาบันที่เน้นระดับบัณฑิตศึกษา

ค 2 สถาบันที่เน้นระดับปริญญาตรี

วันที่ 5 กรกฎาคม พ.ศ. 2555

ชื่อหน่วยงาน
ประเภทสถาบัน

ประเมินวันที่

องค์ประกอบ	คะแนนการประเมินเฉลี่ย				ผลการประเมิน	หมายเหตุ
	I	P	O	รวมเฉลี่ย		
					0.00 - 1.50 ปรับปรุงด่วน	
					1.51 - 2.50 ปรับปรุง	
					2.51 - 3.50 พอใช้	
					3.51 - 4.50 ดี	
					4.51 - 5.00 ดีมาก	
1.มาตรฐานด้านศักยภาพและความพร้อมในการจัดการศึกษา						
(1) ด้านกายภาพ		-	-			
(2) ด้านวิชาการ		4.50		4.50	ดี	
(3) ด้านการเงิน	-		-			
(4) ด้านการบริหารจัดการ	-	3.75				
เฉลี่ยมาตรฐานที่ 1		4.00		4.00	ดี	
2. มาตรฐานด้านการดำเนินการตามภารกิจของสถาบันอุดมศึกษา						
(1) ด้านการผลิตบัณฑิต	-					
(2) ด้านการวิจัย						
(3) ด้านการให้บริการทางวิชาการแก่สังคม	-					
(4) ด้านการทำนุบำรุงศิลปและวัฒนธรรม	-					
เฉลี่ยมาตรฐานที่ 2						
เฉลี่ยรวมทุกมาตรฐาน		4.00		4.00		
ผลการประเมิน		ดี		ดี		

ไม่รวม สมศ.ตัวที่ 15

หมายเหตุ

คะแนนเฉลี่ยเฉพาะตัวบ่งชี้ของ สมศ. จะคิดคะแนนของตัวบ่งชี้ที่ 15 รวมด้วยเสมอ

เฉพาะคะแนนเฉลี่ยรวม สกอ กับ สมศ เท่านั้น ที่สามารถเลือกคิดหรือไม่คิดคะแนนของ สมศ.ตัวที่ 15 ได้

โดยใส่รหัสควบคุม ใน "ใส่ผลประเมิน"

ส่วนที่ 4

ภาคผนวก



คำสั่งมหาวิทยาลัยราชภัฏสวนดุสิต

ที่ ๑๘๐๔ / ๒๕๕๕

เรื่อง แต่งตั้งคณะกรรมการตรวจประเมินคุณภาพการศึกษาการศึกษาภายใน

ระดับคณะวิชาหรือหน่วยงานเทียบเท่า

ประจำปีการศึกษา ๒๕๕๕

.....

ด้วย มหาวิทยาลัยราชภัฏสวนดุสิต กำหนดให้มีการตรวจประเมินคุณภาพการศึกษาภายในสถานศึกษา ระดับอุดมศึกษา ประจำปีการศึกษา ๒๕๕๕ ระดับคณะวิชาหรือหน่วยงานเทียบเท่า ดังนั้น เพื่อให้การตรวจประเมินคุณภาพการศึกษาภายในสถานศึกษา ระดับอุดมศึกษา เป็นไปด้วยความเรียบร้อย และมีประสิทธิภาพ มหาวิทยาลัยฯ จึงแต่งตั้งคณะกรรมการตรวจประเมินคุณภาพการศึกษาภายในสถานศึกษา ระดับอุดมศึกษา ประจำปีการศึกษา ๒๕๕๕ ระดับคณะวิชาหรือหน่วยงานเทียบเท่า ระหว่างเดือนพฤษภาคม - กรกฎาคม ๒๕๕๕ ดังมีรายนามต่อไปนี้

๑. กรรมการอำนวยการ

๑. รองศาสตราจารย์ศิโรจน์	ผลพันธ์อิน	ประธานกรรมการ
๒. ผู้ช่วยศาสตราจารย์วิไล	ศรีธนาภกุล	รองประธาน
๓. รองศาสตราจารย์ณัฐารมณ	จุฑาทภัทร	กรรมการ
๔. รองศาสตราจารย์สุขุม	เฉลยทรัพย์	กรรมการ
๕. ผู้ช่วยศาสตราจารย์พิทักษ์	จันทร์เจริญ	กรรมการ
๖. รองศาสตราจารย์พัชรี	สวนแก้ว	กรรมการ
๗. ผู้ช่วยศาสตราจารย์นิรมิต	คุณานูวัฒน์	กรรมการ
๘. รองศาสตราจารย์ชวณี	ทองโรจน์	กรรมการ
๙. นางวรานี	เวสสุนทรเทพ	กรรมการ
๑๐.นางสุมาลย์	ม่วงประเสริฐ	กรรมการและเลขานุการ

หน้าที่ อำนวยการให้การตรวจประเมินคุณภาพการศึกษาภายในสถานศึกษา ระดับอุดมศึกษา ดำเนินไปด้วยความเรียบร้อย

๒. กรรมการดำเนินงาน

๒.๑ กรรมการกลาง

๑. รองศาสตราจารย์เทือน	ทองแก้ว	ประธานกรรมการ
๒. นางสาวกิงกาญจน์	ทองเอก	กรรมการ

๓. นายวัชร	ประสาทแก้ว	กรรมการและเลขานุการ
๔. นายเอกชัย	จากศรีพรหม	กรรมการและผู้ช่วยเลขานุการ
๕. นางสาวสุทธิรักษ์	ผลไม้	กรรมการและผู้ช่วยเลขานุการ

- หน้าที่ ๑. กำกับการตรวจประเมินให้เป็นไปตามมาตรฐานของ สกอ.
 ๒. ตรวจสอบรายงานการประเมินให้เป็นไปตามมาตรฐานของ สกอ.และ สมศ. ทั้งในรูปแบบ วิธีการ และเกณฑ์การประเมิน
 ๓. เป็นกรรมการกลางในการตรวจประเมินฯ และแก้ปัญหากรณีกรรมการไม่ครบหรือไม่อาจปฏิบัติหน้าที่ได้ รวมทั้งปัญหาอื่นๆ เกี่ยวกับการตรวจประเมิน
 ๔. ประสานงานให้การตรวจประเมินคุณภาพการศึกษาภายในดำเนินไปด้วยความเรียบร้อย

๒.๒ กรรมการตรวจประเมิน ระดับคณะวิชาหรือหน่วยงานเทียบเท่า

๑) ตรวจประเมินคุณภาพการศึกษา สถาบันวิจัยและพัฒนา

วันที่ ๗ มิถุนายน ๒๕๕๕

๑. นายกิตติศักดิ์	ไตรพิพัฒพรชัย	ประธานกรรมการ
๒. ผู้ช่วยศาสตราจารย์อารมณ	อูตภาพ	กรรมการ
๓. รองศาสตราจารย์พูนศิริ	วัจนะภูมิ	กรรมการ
๔. นางสาววรรณิ	ศิริรัตน์	กรรมการ
๕. นายเอกชัย	จากศรีพรหม	กรรมการและเลขานุการ
๖. นางสาวสุทธิรักษ์	ผลไม้	กรรมการและผู้ช่วยเลขานุการ

๒) ตรวจประเมินคุณภาพการศึกษา ศูนย์การศึกษานอกที่ตั้ง นครนายก

วันที่ ๑๑ - ๑๓ มิถุนายน ๒๕๕๕

๑. ผู้ช่วยศาสตราจารย์สุมาลี	งามสมบัติ	ประธานกรรมการ
๒. นางสาวเต็มใจ	มนต์ไธสงค์	กรรมการ
๓. นางสาวจิรวรรณ	จุฑิหม	กรรมการ
๔. นางสาวสุชานัน	ลักสุวรรณ	กรรมการ
๕. นางสาวนวลรัตน์	ว่องกัก	กรรมการและเลขานุการ
๖. นางเอมิกา	รัตนมาลา	กรรมการและผู้ช่วยเลขานุการ

หมายเหตุ : ลำดับที่ ๑ เดินทางโดยรถตู้มหาวิทยาลัยหมายเลขทะเบียน อล-๗๖๙๘
 มีนายประวิง เอี่ยมเรือง เป็นพนักงานขับรถ และ ลำดับที่ ๒ - ๖ เดินทางโดยรถตู้มหาวิทยาลัย
 หมายเลขทะเบียน ฮค-๒๒๔๙ มีนายสมพิศ บุญทองสุขเป็นพนักงานขับรถ เวลา ๐๖.๐๐ น. ขึ้นรถ
 ที่ฝ่ายยานพาหนะ และ ลำดับที่ ๕ เดินทางโดยรถโดยสารประจำทาง

๓) ตรวจประเมินคุณภาพการศึกษา โรงเรียนการเรือน

วันที่ ๑๓ - ๑๔ มิถุนายน ๒๕๕๕

๑. ผู้ช่วยศาสตราจารย์สมเกียรติ	กอบัวแก้ว	ประธานกรรมการ
๒. ผู้ช่วยศาสตราจารย์ยุพภรณ์	ณ พัทลุง	กรรมการ
๓. นายวิชา	ฉิมพลี	กรรมการ
๔. นายเอกชัย	พุ่มดวง	กรรมการ
๕. นายยุทธภูมิ	ภูโพนุลย์	กรรมการ
๖. นางสาวผกามาศ	อินทร์ตลาดชุม	กรรมการ
๗. นางสาวพัสนันท์	แย้มฉ่ำไพโร	กรรมการและเลขานุการ
๘. นางสาวดวงสุดา	ลีลา	กรรมการและผู้ช่วยเลขานุการ

หมายเหตุ : เวลา ๐๘.๓๐ น. ขึ้นรถที่ฝ่ายยานพาหนะ

๔) ตรวจสอบคุณภาพการศึกษา สำนักวิทยบริการและเทคโนโลยีสารสนเทศ

วันที่ ๑๙ มิถุนายน ๒๕๕๕

๑. รองศาสตราจารย์สมพร	พุทธาพิทักษ์ผล	ประธานกรรมการ
๒. รองศาสตราจารย์นิตยา	สวัสดิพงษ์	กรรมการ
๓. นางสาววิจิตรา	ศรีสอน	กรรมการ
๔. นางสาวศิริโรจน์	ตระกูลสถิตย์มัน	กรรมการ
๕. นางสาวศาสตรา	ฉ่ำลมัย	กรรมการและเลขานุการ
๖. นางสาวมลธิรา	โพธิ์น้อย	กรรมการและผู้ช่วยเลขานุการ

หมายเหตุ : ลำดับที่ ๑ เดินทางกลับ ขึ้นรถที่ฝ่ายยานพาหนะ เวลา ๑๖.๓๐ น.

๕) ตรวจสอบคุณภาพการศึกษา สถาบันภาษา ศิลปะและวัฒนธรรม

วันที่ ๑๙ มิถุนายน ๒๕๕๕

๑. ผู้ช่วยศาสตราจารย์สุมิตรา	ด้านพานิชย์	ประธานกรรมการ
๒. นางสาวบุบผา	อยู่ทรัพย์	กรรมการ
๓. นางสาวนิตานาด	มั่งศิริ	กรรมการ
๔. นางสาวเขมชนิษฐ์	แสนยะนันท์ธนะ	กรรมการและเลขานุการ
๕. นางสาวสุทธิรักษ์	ผลไม้	กรรมการและผู้ช่วยเลขานุการ

๖) ตรวจสอบคุณภาพการศึกษา ศูนย์การศึกษานอกที่ตั้ง หัวหิน

วันที่ ๑๘ - ๒๐ มิถุนายน ๒๕๕๕

๑. นายธรรมนิตย์	วราภรณ์	ประธานกรรมการ
๒. นายวัฒน์	มากชื่น	กรรมการ
๓. นางสาวพรใจ	แก้วสุข	กรรมการ
๔. นายเอกชัย	จากศรีพรหม	กรรมการและเลขานุการ
๕. นางสาวสิริ	อ่วมพ่วง	กรรมการและผู้ช่วยเลขานุการ

หมายเหตุ : ลำดับที่ ๒ เดินทางโดยรถยนต์ส่วนตัว หมายเลขทะเบียน ศว-๓๕๒๔

ลำดับที่ ๓ - ๕ เดินทางโดยรถตู้มหาวิทยาลัย หมายเลขทะเบียน ฮค-๑๘๘๖

มีนายบุญฤทธิ์ บุญทองสุข เป็นพนักงานขับรถ เวลา ๐๖.๐๐ น. ขึ้นรถที่ฝ่ายยานพาหนะ

๗) ตรวจสอบประเมินคุณภาพการศึกษา คณะมนุษยศาสตร์และสังคมศาสตร์

วันที่ ๒๐ - ๒๑ มิถุนายน ๒๕๕๕

๑. รองศาสตราจารย์นริศ	คำแก่น	ประธานกรรมการ
๒. น.อ.หญิงจรรยา	กองจินดา	กรรมการ
๓. นางสาวปิยาณี	ชดช้อย	กรรมการ
๔. ผู้ช่วยศาสตราจารย์รสริน	สุทองหล่อ	กรรมการ
๕. นางสาวผกามาศ	อินทร์ตลาดชุม	กรรมการ
๖. นางสาวเขมขนิษฐ์	แสนยะนันท์ธนะ	กรรมการและเลขานุการ
๗. นางสาวยุคนธร	ปวีร์วรรณ	กรรมการและผู้ช่วยเลขานุการ
๘. นางสาวกฤตยา	รอดรวมมิตร	กรรมการและผู้ช่วยเลขานุการ

๘) ตรวจสอบประเมินคุณภาพการศึกษา คณะวิทยาการจัดการ

วันที่ ๒๐ - ๒๒ มิถุนายน ๒๕๕๕

๑. รองศาสตราจารย์มันทนา	สามารถ	ประธานกรรมการ
๒. รองศาสตราจารย์พูนศิริ	วังนะภูมิ	กรรมการ
๓. ผู้ช่วยศาสตราจารย์อารมณ	อุตภาพ	กรรมการ
๔. ผู้ช่วยศาสตราจารย์สุนทร	สุทองหล่อ	กรรมการ
๕. นางสาววนิดา	อัญชลีวิทย์กุล	กรรมการ
๖. นางจันทร์จนา	ศิริพันธ์วัฒนา	กรรมการ
๗. นางสาวบุษราคัม	สีดาเหลือง	กรรมการ
๘. นายเอกชัย	จากศรีพรหม	กรรมการและเลขานุการ
๙. นางสาวจินดาพร	จินตามรกฏ	กรรมการและผู้ช่วยเลขานุการ
๑๐. นางสาวสุภารัตน์	แท่นแก้ว	กรรมการและผู้ช่วยเลขานุการ

หมายเหตุ : ลำดับที่ ๑ เดินทางโดยเครื่องบิน โดยใช้เงินงบประมาณแผ่นดิน

๙) ตรวจสอบประเมินคุณภาพการศึกษา สำนักงานอธิการบดี

วันที่ ๒๒ มิถุนายน ๒๕๕๕

๑. รองศาสตราจารย์นียดา	สวัสดีพงษ์	ประธานกรรมการ
๒. นางจิราภรณ์	สุขจำเริญ	กรรมการ
๓. นายวิชา	ฉิมพลี	กรรมการ
๔. นางสาวกึ่งกาญจน์	ทองงอก	กรรมการและเลขานุการ
๕. นางสาวสุชานัน	ลักสุวรรณ	กรรมการและผู้ช่วยเลขานุการ
๖. นางสาวเต็มใจ	มนต์ไธสงค์	กรรมการและผู้ช่วยเลขานุการ

๑๐) ตรวจสอบประเมินคุณภาพการศึกษา ศูนย์การศึกษานอกที่ตั้ง ตรัง

วันที่ ๒๔ - ๒๖ มิถุนายน ๒๕๕๕

๑. นางสาวธนาภรณ์	เมืองมุงคุณ	ประธานกรรมการ
------------------	-------------	---------------

๒. นางสาวพรใจ	แก้วสุข	กรรมการ
๓. นางสาวปิยาณี	ชดช้อย	กรรมการ
๔. นายวัชระ	ประสาทแก้ว	กรรมการและเลขานุการ
๕. นางสาวนวลรัตน์	ว่องกัก	กรรมการและผู้ช่วยเลขานุการ

หมายเหตุ: ลำดับที่ ๑ เดินทางโดยรถยนต์ส่วนตัว หมายเลขทะเบียน วง-๙๕๒๙ ลำดับที่ ๒ - ๕ เดินทางโดยเครื่องบิน โดยใช้เงินสนับสนุน

๑๑) ตรวจสอบคุณภาพการศึกษา สำนักกิจการพิเศษ

วันที่ ๒๕ - ๒๗ มิถุนายน ๒๕๕๕

๑. ผู้ช่วยศาสตราจารย์เสาวณี	ใจรักษ์	ประธานกรรมการ
๒. นางสาวสุภาภรณ์	ตั้งดำเนินสวัสดิ์	กรรมการ
๓. นางสาวเข็มขนิษฐ์	แสนยะนันท์ธนะ	กรรมการ
๔. นางสาวมลธิรา	โพธิ์น้อย	กรรมการและเลขานุการ
๕. นางสาวผุสดี	แหยมรักษา	กรรมการและผู้ช่วยเลขานุการ

หมายเหตุ: ลำดับที่ ๑ เดินทางโดยเครื่องบิน โดยใช้เงินงบประมาณแผ่นดิน

๑๒) ตรวจสอบคุณภาพการศึกษา คณะพยาบาลศาสตร์

วันที่ ๒๖ - ๒๗ มิถุนายน ๒๕๕๕

๑. ผู้ช่วยศาสตราจารย์สุนทราวดี	เชียรพิเชษฐ	ประธานกรรมการ
๒. นายเกษม	จันทวี	กรรมการ
๓. นางสาววรรณจันทร์	สิงห์จาวลา	กรรมการ
๔. นางสาวประวรดา	โกชนจันทร์	กรรมการและเลขานุการ
๕. นางสาวเบญจพร	บัวบาน	กรรมการและผู้ช่วยเลขานุการ

หมายเหตุ : ลำดับที่ ๑ เดินทางโดยรถยนต์ส่วนตัว หมายเลขทะเบียน รฐอ-๒๐๘

๑๓) ตรวจสอบคุณภาพการศึกษา คณะวิทยาศาสตร์และเทคโนโลยี

วันที่ ๒๖ - ๒๗ มิถุนายน ๒๕๕๕

๑. ผู้ช่วยศาสตราจารย์สุวิมล	เรืองศรี	ประธานกรรมการ
๒. นางกชกร	ชำนาญกิตติชัย	กรรมการ
๓. นางจันทร์จนา	ศิริพันธ์วัฒนา	กรรมการ
๔. นางสาวบุษราคัม	สีดาเหลือง	กรรมการ
๕. นางสาวศวรรญา	ปิ่นตลสุข	กรรมการและเลขานุการ
๖. นางสาวจิตรวดี	ตั้งหิรัญรัตน์	กรรมการและผู้ช่วยเลขานุการ

หมายเหตุ : ลำดับที่ ๑ เดินทางโดยรถยนต์ส่วนตัว หมายเลขทะเบียน กข-๒๔๗๐

๑๔) ตรวจสอบคุณภาพการศึกษา ศูนย์การศึกษานอกที่ตั้ง สุพรรณบุรี

วันที่ ๒๖ - ๒๗ มิถุนายน ๒๕๕๕

๑. ผู้ช่วยศาสตราจารย์สถาพร	ถาวรธิวาสน์	ประธานกรรมการ
----------------------------	-------------	---------------

๒. ผู้ช่วยศาสตราจารย์เฟื่องฟ้า	บุญถนอม	กรรมการ
๓. นางสาวเต็มใจ	มนต์ไธสงค์	กรรมการ
๔. นางสาวพัชรพร	มาปุ้	กรรมการ
๕. นางสาวสุทธิรักษ์	ผลไม้	กรรมการและเลขานุการ
๖. นางสาวลาวัลย์	ชาวบริสุทธิ	กรรมการและผู้ช่วยเลขานุการ

หมายเหตุ : เดินทางโดยรถตู้มหาวิทยาลัยหมายเลขทะเบียน ฮค-๕๖๘๐
มีนายเผชิญ สงวนเผ่า เป็นพนักงานขับรถ เวลา ๐๖.๐๐ น. ขึ้นรถที่ฝ้ายยานพาหนะ

๑๕) ตรวจสอบคุณภาพการศึกษา คณะครุศาสตร์

วันที่ ๒๕ - ๒๗ มิถุนายน ๒๕๕๕

๑. นายปรีชา	อวยตระกูล	ประธานกรรมการ
๒. นางจันทร์แรม	เรือนแป้น	กรรมการ
๓. รองศาสตราจารย์พูนศิริ	วัจนภูมิ	กรรมการ
๔. นายเอกชัย	พุ่มดวง	กรรมการ
๕. นางสาวสุพรรณิการ์	ทับมณี	กรรมการ
๖. นายเอกชัย	จากศรีพรหม	กรรมการและเลขานุการ
๗. นางสาววรรณนิศา	เอมเกษม	กรรมการและผู้ช่วยเลขานุการ

หมายเหตุ : ลำดับที่ ๑ เดินทางโดยรถโดยสารประจำทาง

๑๖) ตรวจสอบคุณภาพการศึกษา ศูนย์การศึกษานอกที่ตั้ง ลำปาง

วันที่ ๒๖ - ๒๙ มิถุนายน ๒๕๕๕

๑. นายวันชาติ	นภาศรี	ประธานกรรมการ
๒. นางสาวนิศานาถ	มั่งศิริ	กรรมการ
๓. นางสาวธิติมา	แก้วมณี	กรรมการ
๔. นางสาวภคพร	กระจาดทอง	กรรมการ
๕. นางสาวธิดารัตน์	ตันนิรัตน์	กรรมการและเลขานุการ

หมายเหตุ: ลำดับที่ ๑ เดินทางโดยเครื่องบินโดยใช้เงินงบประมาณแผ่นดิน และ ลำดับที่ ๒,๓, ๕
เดินทางโดยเครื่องบินโดยใช้เงินสนับสนุน และ เดินทางโดยรถตู้มหาวิทยาลัยฯ รับ-ส่ง ที่สนามบิน
จังหวัดเชียงใหม่ หมายเลขทะเบียน ฮธ-๒๒๔๘ โดยมี นายจักรพันธ์ แก้วมา เป็นพนักงานขับรถ
และ ลำดับที่ ๔ เดินทางโดยรถโดยสารประจำทาง

๑๗) ตรวจสอบคุณภาพการศึกษา บัณฑิตวิทยาลัย

วันที่ ๒๙ มิถุนายน ๒๕๕๕

๑. รองศาสตราจารย์ปราณี	เพชรแก้ว	ประธานกรรมการ
๒. ผู้ช่วยศาสตราจารย์บุศรินทร์	ชินศิลป์	กรรมการ
๓. ผู้ช่วยศาสตราจารย์บุรพร	กำบุญ	กรรมการ
๔. นายสุทิน	มุ่มแดง	กรรมการ
๕. นายเอกชัย	จากศรีพรหม	กรรมการและเลขานุการ

๖. นางนวลปราง รักษาภักดี กรรมการและผู้ช่วยเลขานุการ
 หมายเหตุ: ลำดับที่ ๑ เดินทางโดยเครื่องบินโดยใช้เงินงบประมาณแผ่นดิน

๑๘) ตรวจสอบประเมินคุณภาพการศึกษา โรงเรียนการท่องเที่ยวและบริการ

วันที่ ๒๙ มิถุนายน ๒๕๕๕

๑. ผู้ช่วยศาสตราจารย์อุไรพรรณ	เจนวานิชยานนท์	ประธานกรรมการ
๒. ผู้ช่วยศาสตราจารย์เพ็ญฟ้า	บุญถนอม	กรรมการ
๓. นางสาวศศิภา	ศรีหรั่งเดโช	กรรมการ
๔. นางสาวผกามาศ	อินทร์ตลาดชุม	กรรมการ
๕. นางสาวณยดา	ทองศรี	กรรมการ
๖. นางสาวพัชรพร	มาปุ้	กรรมการ
๗. นายปรากการ	รอดปรีชา	กรรมการ
๘. นางสาวมลธิรา	โพธิ์น้อย	กรรมการและเลขานุการ
๙. นางสาวสุทธิรักษ์	ผลไม้	กรรมการและผู้ช่วยเลขานุการ

๑๙) ตรวจสอบประเมินคุณภาพการศึกษา สำนักส่งเสริมวิชาการและงานทะเบียน

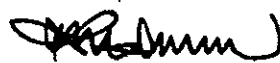
วันที่ ๕ กรกฎาคม ๒๕๕๕

๑. ผู้ช่วยศาสตราจารย์เปรมสุรีย์	เชื่อมทอง	ประธานกรรมการ
๒. นางสาวกฤติกา	ลีลาพตะ	กรรมการ
๓. นางสาวณยดา	ทองศรี	กรรมการ
๔. นายเอกชัย	จากศรีพรหม	กรรมการและเลขานุการ
๕. นางสาวสุทธิรักษ์	ผลไม้	กรรมการและผู้ช่วยเลขานุการ

หน้าที่

๑. คณะกรรมการฯ มีหน้าที่ตรวจสอบประเมินคุณภาพการศึกษาภายใน ปีการศึกษา ๒๕๕๔
๒. กรรมการและเลขานุการ และ กรรมการและผู้ช่วยเลขานุการ มีหน้าที่ตรวจสอบประเมินคุณภาพการศึกษาภายใน พร้อมทั้งจัดทำรายงานผลการประเมินคุณภาพการศึกษาภายใน รายละเอียดดังนี้
 - ๒.๑ ส่งรายงานผลให้หน่วยงานที่รับการตรวจรับทราบหรือหักท้วง ภายใน ๓ วันหลังการตรวจประเมินเสร็จสิ้น
 - ๒.๒ ส่งรายงานผลให้กลุ่มงานประกันคุณภาพ ภายใน ๗ วัน หลังการตรวจประเมินเสร็จสิ้น
๓. ให้คณะกรรมการที่ปฏิบัติหน้าที่ตามคำสั่งนี้ มีสิทธิ์เบิกค่าใช้จ่ายในการเดินทางไปราชการ ค่าตอบแทน และค่าใช้จ่ายอื่น ๆ ตามระเบียบทางราชการ

สั่ง ณ วันที่ ๒๔ พฤษภาคม พ.ศ. ๒๕๕๕



(รองศาสตราจารย์ศิริโรจน์ ผลพันธ์)

อธิการบดีมหาวิทยาลัยราชภัฏสวนดุสิต

