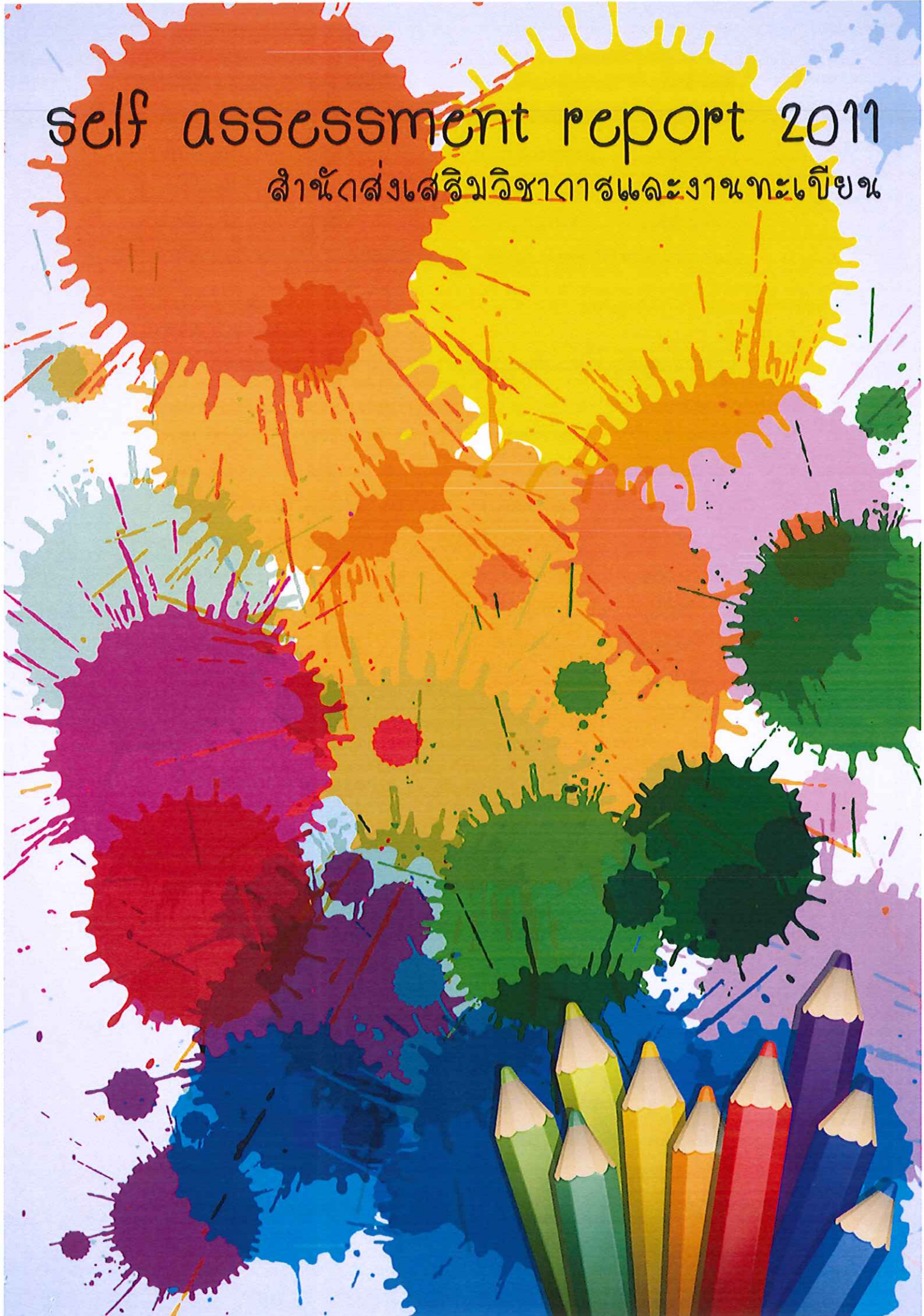


# self assessment report 2011

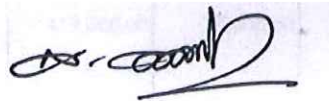
สำนักงานส่งเสริมวิชาดาชและงานทะเบียน



## คำนำ

รายงานการประเมินตนเอง ประจำปีการศึกษา 2554 (Self Assessment Report) ฉบับนี้จัดทำขึ้นมีวัตถุประสงค์เพื่อเป็นการติดตาม และสรุปผลการดำเนินงานของสำนักส่งเสริมวิชาการและงานทะเบียน ประจำปีการศึกษา 2554 คือ ระหว่างวันที่ 1 มิถุนายน 54 ถึงวันที่ 31 พฤษภาคม 2555 ซึ่งสำนักส่งเสริมวิชาการและงานทะเบียนเป็นหน่วยงานสนับสนุนการจัดการเรียนการสอน และให้บริการงานทะเบียน โดยมุ่งเน้นประสิทธิภาพในการดำเนินงาน และการให้บริการที่ได้มาตรฐาน และสามารถตอบสนองความต้องการของผู้รับบริการ พร้อมทั้งตอบสนองนโยบายของมหาวิทยาลัยที่จะพัฒนาคุณภาพของการจัดการเรียนการสอนให้ดียิ่งขึ้นไป

โดยการประเมินตนเองของสำนักส่งเสริมวิชาการและงานทะเบียนนั้นรับการประเมินตามเกณฑ์มาตรฐานสำนักงานคณะกรรมการการอุดมศึกษา (สกอ.) จำนวน 6 ตัวบ่งชี้ ทั้งนี้การรายงานผลการประเมินตนเองครั้งนี้จะใช้เป็นแนวทางในการดำเนินงาน และการพัฒนาของสำนักส่งเสริมวิชาการและงานทะเบียนต่อไป



(นายสวงศ์ บุญปลุก)

ผู้อำนวยการสำนักส่งเสริมวิชาการและงานทะเบียน

# บทสรุปผู้บริหาร

ในปีการศึกษา 2554 ตั้งแต่ วันที่ 1 มิถุนายน 2554 – 31 พฤษภาคม 2555 สำนักส่งเสริมวิชาการและงานทะเบียนรับประเมินตนเอง จำนวน 6 ตัวบ่งชี้ ดังนี้

1. องค์กรประกอบคุณภาพ ตัวบ่งชี้ และเกณฑ์การประเมินสำนักงานคณะกรรมการการอุดมศึกษา(สกอ.) ประกอบด้วย 6 ตัวบ่งชี้ คือ

องค์กรประกอบที่ 1 ปรัชญา ปณิธาน วัตถุประสงค์ และแผนดำเนินการ

(1) ตัวบ่งชี้ที่ 1.1 กระบวนการพัฒนาแผน

ผลการดำเนินงาน : 8 ข้อ (5 คะแนน)

องค์กรประกอบที่ 2 การผลิตบัณฑิต

(2) ตัวบ่งชี้ที่ 2.1 ระบบและกลไกการพัฒนาและบริหารหลักสูตร

ผลการดำเนินงาน : 5 ข้อ (5 คะแนน)

(3) ตัวบ่งชี้ที่ 2.4 ระบบการพัฒนาคณาจารย์และบุคลากรสายสนับสนุน

ผลการดำเนินงาน : 4 ข้อ (4 คะแนน)

องค์กรประกอบที่ 7 การบริหารและการจัดการ

(4) ตัวบ่งชี้ 7.1 ภาวะผู้นำของสภาสถาบันและผู้บริหารทุกระดับของสถาบัน

ผลการดำเนินงาน : 6 ข้อ (4 คะแนน)

(5) ตัวบ่งชี้ 7.4 ระบบบริหารความเสี่ยง

ผลการดำเนินงาน : 4 ข้อ (4 คะแนน)

องค์กรประกอบที่ 9 ระบบและกลไกการประกันคุณภาพ

(6) ตัวบ่งชี้ 9.1 ระบบและกลไกการประกันคุณภาพการศึกษาภายใน

ผลการดำเนินงาน : 6 ข้อ (3 คะแนน)

# สารบัญ

	หน้า
คำนำ	ก
บทสรุปผู้บริหาร	ข
สารบัญ	ง
ส่วนที่ 1	บริบทสำนักส่งเสริมวิชาการและงานทะเบียน
• ประวัติความเป็นมา	1
• ความเชื่อมโยงกับยุทธศาสตร์มหาวิทยาลัย	3
• ปรัชญา วิสัยทัศน์ พันธกิจ ประเด็นยุทธศาสตร์และเป้าประสงค์	4
• โครงสร้างสำนักส่งเสริมวิชาการและงานทะเบียน	6
• บุคลากร	7
• ระบบและกลไกการประกันคุณภาพการศึกษา	9
ส่วนที่ 2	ผลการดำเนินงานและผลการประเมินคุณภาพตามกรอบมาตรฐาน สกอ.
ส่วนที่ 3	สรุปผลการประเมินคุณภาพภายใน
• ตาราง ส 1 สรุปการประเมินตามองค์ประกอบคุณภาพเฉพาะตัวบ่งชี้ของ สกอ.	42
• ตาราง ป 1 ผลการประเมินรายตัวบ่งชี้	43

# ส่วนที่ 1 บริบท

## สำนักส่งเสริมวิชาการและงานทะเบียน

### ประวัติความเป็นมา

สำนักส่งเสริมวิชาการและงานทะเบียน จัดตั้งขึ้นตามกฎกระทรวงศึกษาว่าด้วยการแบ่งส่วนราชการ มหาวิทยาลัยราชภัฏสวนดุสิต พ.ศ. 2548 อยู่ภายใต้การกำกับดูแลของรองอธิการบดีฝ่ายวิชาการมีประวัติความเป็นมา ดังนี้

เดิมสำนักส่งเสริมวิชาการและงานทะเบียนใช้ชื่อว่า งานทะเบียนและประมวลผล เป็นหน่วยงาน ภายใต้การกำกับดูแลของสำนักส่งเสริมวิชาการ

พ.ศ. 2538 ได้ตั้งสำนักทะเบียนและประมวลผล เป็นหน่วยงานสนับสนุนการจัดการเรียนการสอน อยู่ภายใต้การกำกับดูแลของรองอธิการบดีฝ่ายวิชาการ

สำนักทะเบียนและประมวลผล สนับสนุนการจัดการเรียนการสอนและกิจกรรมต่าง ๆ ของ มหาวิทยาลัยราชภัฏสวนดุสิต ให้บริการข้อมูลสารสนเทศกับบุคลากรของมหาวิทยาลัย และนักศึกษา รวมถึง บุคคลภายนอก โดยมีภารกิจหลักเกี่ยวกับการรับรายงานตัวเข้าเป็นนักศึกษาใหม่ การดูแลระบบการลงทะเบียนเรียน การประมวลผลการเรียน การตรวจสอบการขอสำเร็จการศึกษา และการออกเอกสารสำคัญทางการศึกษา ฯลฯ

สำนักทะเบียนและประมวลผล มีความมุ่งมั่นที่จะปรับปรุงประสิทธิภาพและประสิทธิผลของงานให้ เป็นไปตามแนวทางการบริหารมุ่งผลสัมฤทธิ์ โดยมีวัตถุประสงค์เพื่อให้การทำงานถูกต้องแม่นยำ รวดเร็วทันการณ์ โปร่งใส มีคุณภาพและมาตรฐานสูง มีการปรับลดขั้นตอนการทำงาน เพื่อใช้เวลาน้อยลง ใช้เทคโนโลยีที่ทันสมัย เพื่อปรับปรุง กระบวนการ การทำงานให้รวดเร็วขึ้น เพื่อประหยัดเวลาในการติดต่อขอรับบริการ ต้นทุนค่าใช้จ่ายลดลง อันจะทำให้เกิด ความพึงพอใจสูงสุดในการรับบริการที่ตอบสนองความต้องการของผู้รับบริการ

วันที่ 15 มิถุนายน 2547 สถาบันราชภัฏสวนดุสิตได้ดำเนินการปรับเปลี่ยนเป็นมหาวิทยาลัยราชภัฏสวนดุสิต ทำให้โครงการสร้างการบริหารงานต่างๆ ภายในมหาวิทยาลัยเปลี่ยน และหน่วยงานของสำนักทะเบียนและประมวลผลได้รวมเข้ากับสำนักส่งเสริมวิชาการ ได้มีการเปลี่ยนชื่อสำนักใหม่เป็น “สำนักส่งเสริมวิชาการและงานทะเบียน” และได้มีการปรับเปลี่ยนโครงสร้างใหม่ทั้งหมดเพื่อรองรับระบบการบริหารงานของมหาวิทยาลัย

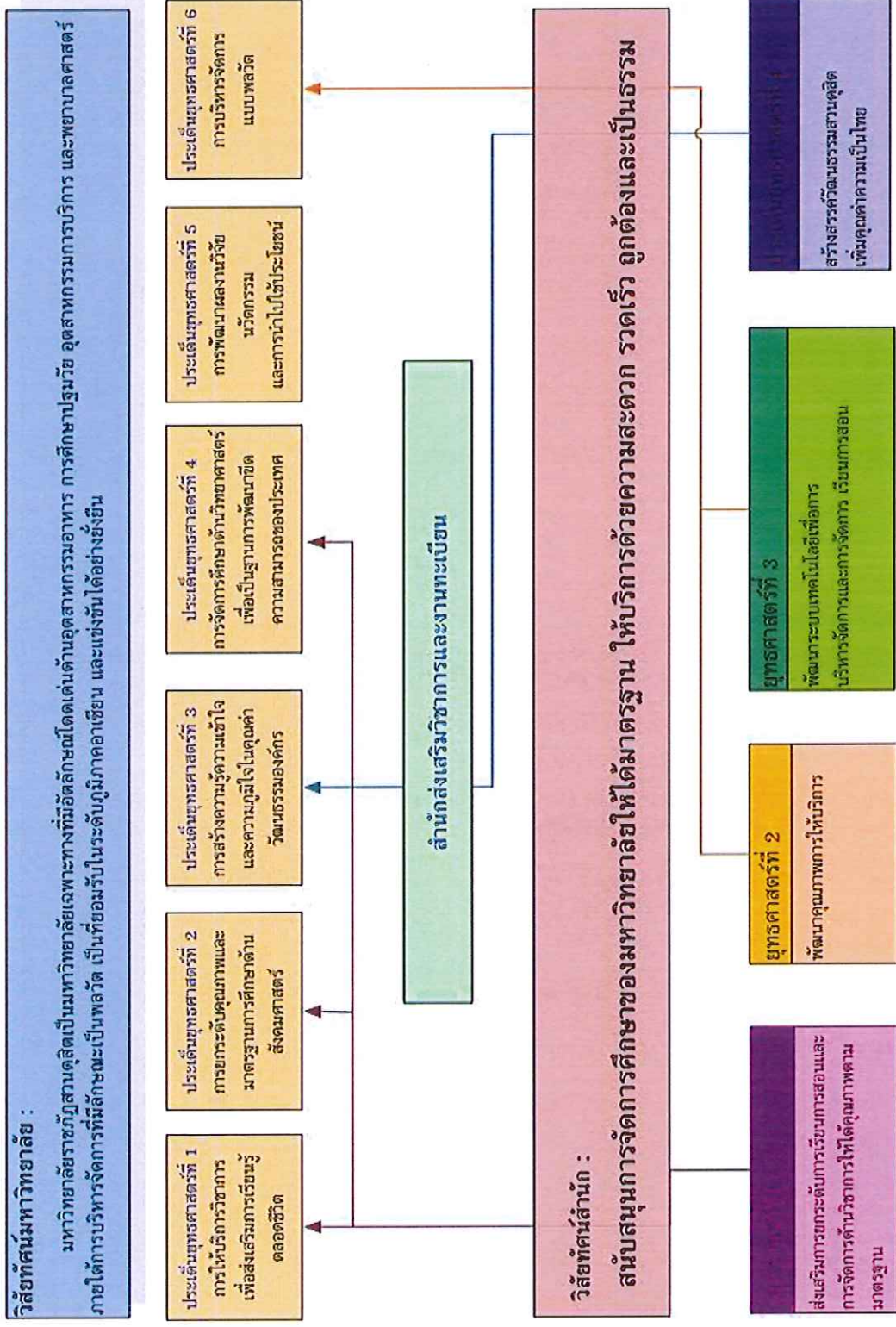
สำนักส่งเสริมวิชาการและงานทะเบียนเดิมคือหน่วยงานที่ควบรวมหน่วยงานเดิมของสถาบันราชภัฏสวนดุสิต 3 หน่วยงานเข้าด้วยกัน คือ สำนักส่งเสริมวิชาการ สำนักทะเบียนและประมวลผลและสำนักงานกลางศูนย์ การศึกษานอกสถาบัน ซึ่งปัจจุบันมีหน่วยงานที่อยู่ภายใต้การดูแลของสำนักส่งเสริมวิชาการและงานทะเบียน ดังนี้

1. สำนักงานผู้อำนวยการ แบ่งกลุ่มงานออกเป็น 3 กลุ่มงาน คือ
  - กลุ่มงานเลขานุการและธุรการ
  - กลุ่มงานทะเบียนนักศึกษา และฐานข้อมูล
  - กลุ่มงานส่งเสริมวิชาการ

2. สำนักงานบริการอาคารวิทยาศาสตร์ ถนนสิรินธร
3. สำนักงานบริการอาคารบัณฑิตวิทยาลัย
4. ศูนย์พัฒนาทุนมนุษย์
5. ฝ่ายวิทยุกระจายเสียง
6. โครงการสวนดุสิตกราฟฟิกส์
7. ศูนย์หนังสือ

สำนักส่งเสริมวิชาการและงานทะเบียน มีความมุ่งมั่นที่จะปรับปรุงประสิทธิภาพและประสิทธิผลของการปฏิบัติงานให้เป็นไปตามแนวทางการบริหารมุ่งผลสัมฤทธิ์ โดยมีวัตถุประสงค์เพื่อให้การทำงานถูกต้องแม่นยำ รวดเร็ว ทันเหตุการณ์ โปร่งใส มีคุณภาพและมาตรฐานสูง มีการปรับลดขั้นตอนการทำงาน ประยุกต์ใช้เทคโนโลยีที่ทันสมัย เพื่อให้กระบวนการการทำงานสะดวกรวดเร็วยิ่งขึ้น เพื่อประหยัดเวลาในการติดต่อขอรับบริการ ลดต้นทุนค่าใช้จ่ายลง อันจะทำให้เกิดความพึงพอใจสูงสุดในการรับบริการที่ตอบสนองความต้องการของผู้รับบริการ

ความเชื่อมโยงประเด็นยุทธศาสตร์ของมหาวิทยาลัยกับสำนักส่งเสริมวิชาการและงานทะเบียน



รายงานประเมินตนเอง ประจำปีการศึกษา 2554 สำนักส่งเสริมวิชาการและงานทะเบียน



## ปรัชญา วิสัยทัศน์ พันธกิจ ประเด็นยุทธศาสตร์และเป้าประสงค์

### 1. ปรัชญา วิสัยทัศน์ พันธกิจ

**ปรัชญา :** วิชาการก้าวหน้า เทคโนโลยีก้าวไกล สร้างความประทับใจในบริการงานถูกต้องตรงเวลา พัฒนาอย่างต่อเนื่อง

**วิสัยทัศน์ :** สำนักส่งเสริมวิชาการและงานทะเบียนเป็นหน่วยงานที่ส่งเสริมสนับสนุนและประสานงานวิชาการเพื่อการจัดการเรียนการสอนตามมาตรฐานมุ่งสู่สากลและโดยใช้การบริหารจัดการเชิงพลวัตพัฒนาไปสู่องค์กร อัจฉริยะ

#### พันธกิจ

1. ส่งเสริม สนับสนุน และกำกับดูแลงานวิชาการให้เป็นไปตามมาตรฐานการจัดการศึกษาระดับอุดมศึกษามุ่งสู่สากล
2. บริการและประสานงานวิชาการให้กับมหาวิทยาลัยและหน่วยงานภายนอก
3. งานกำกับติดตามดูแลด้านทะเบียนนักศึกษา
4. พัฒนาระบบบริหารจัดการข้อมูลสารสนเทศด้านการจัดการเรียนการสอนและการ บริหารจัดการเชิงพลวัต
5. เป็นศูนย์กลางข้อมูลที่ทันสมัยและเพิ่มขีดความสามารถในการแข่งขันสู่มาตรฐานสากล

### 2. ประเด็นยุทธศาสตร์

มีประเด็นยุทธศาสตร์ จำนวน 4 ยุทธศาสตร์ ดังนี้

- |                        |  |
|------------------------|--|
| ประเด็นยุทธศาสตร์ที่ 1 | ส่งเสริมการยกระดับการเรียนการสอนและการจัดการด้านวิชาการ ให้ได้คุณภาพตามมาตรฐาน |
| ประเด็นยุทธศาสตร์ที่ 2 | พัฒนาคุณภาพการให้บริการ  |
| ประเด็นยุทธศาสตร์ที่ 3 | พัฒนาระบบเทคโนโลยีเพื่อการบริหารจัดการและการจัดการเรียน การสอน                 |
| ประเด็นยุทธศาสตร์ที่ 4 | สร้างสรรค์วัฒนธรรมสวนดุสิตเพิ่มคุณค่าความเป็นไทย                               |

### 3. เป้าประสงค์

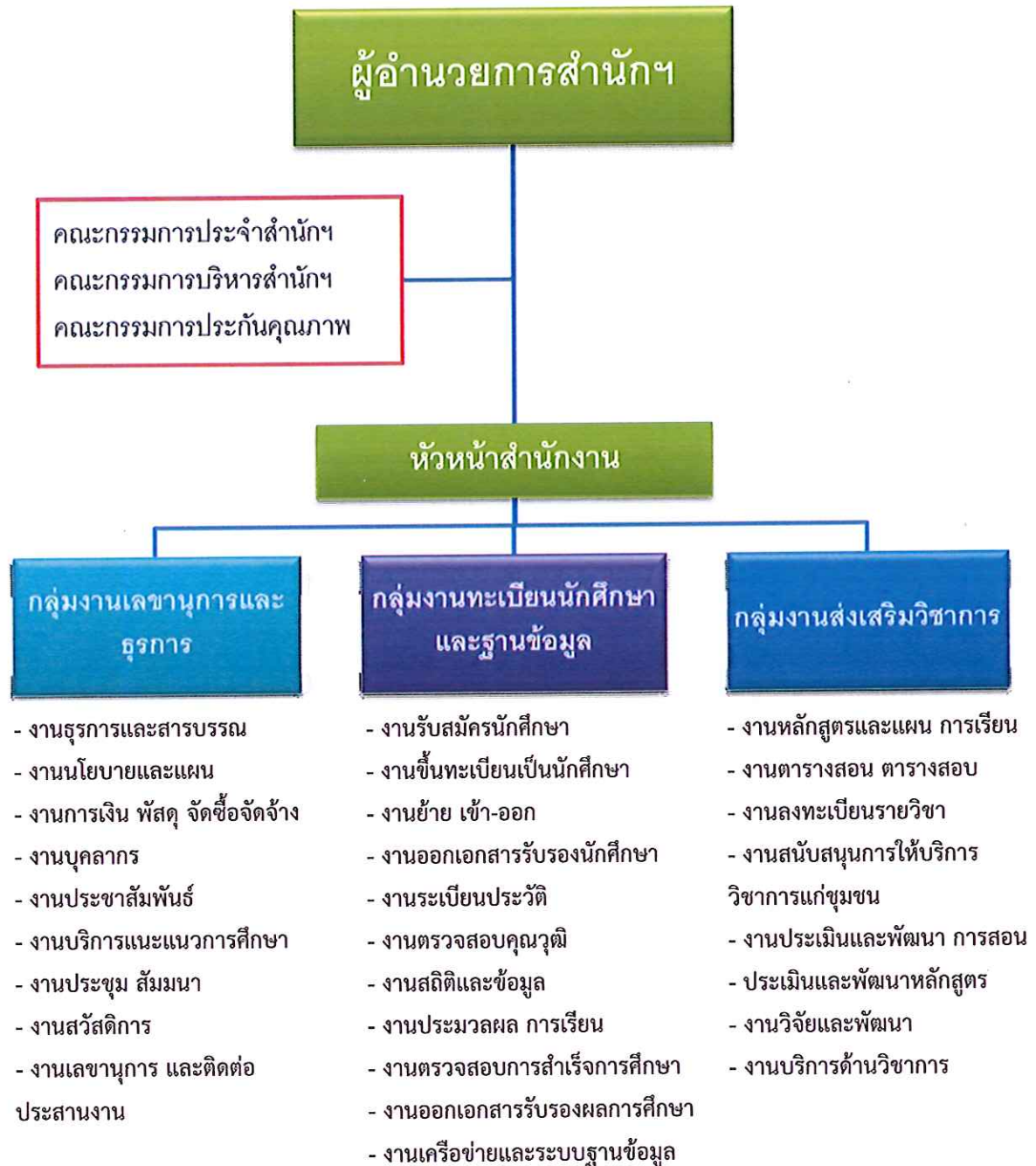
1. หลักสูตรที่มีการจัดการเรียนการสอนมีคุณภาพและเป็นไปตามกรอบมาตรฐานคุณวุฒิ
2. ชุมชนและสังคมได้รับโอกาสการเรียนรู้
3. มีระบบและเครื่องมือการปฏิบัติ งานที่พร้อมสนับสนุนการให้ บริการที่สร้างความ พึงพอใจกับ ผู้รับบริการ
4. มีบุคลากรที่มีศักยภาพ และสามารถปฏิบัติงานได้ได้สอดคล้องกับระบบประกันคุณภาพ
5. มีนวัตกรรมด้านเทคโนโลยี สารสนเทศที่ทันสมัยเพื่อ การบริหารจัดการและการจัดการเรียน การสอน
6. นักศึกษา และบุคลากร เห็นคุณค่าวัฒนธรรม องค์กรและความเป็นไทย



#### 4. กลยุทธ์

1. ส่งเสริมการพัฒนาและบริหารหลักสูตรให้เป็นไปตามกรอบ มาตรฐานคุณวุฒิ
2. ส่งเสริม และจัดกิจกรรม เพื่อเผยแพร่หลักสูตร ให้เป็นที่สนใจ
3. จัดกิจกรรมบริการวิชาการเพื่อสร้างโอกาสการเรียนรู้สู่ชุมชนและสังคม
4. จัดหาวัสดุ อุปกรณ์ที่สนับสนุนการปฏิบัติงานและการให้บริการ
5. ใช้ช่องทางสื่อสารที่หลากหลายส่งเสริมและสนับสนุนงานบริการ
6. พัฒนาระบบการปฏิบัติงานให้สอดคล้องกับระบบประกันคุณภาพของมหาวิทยาลัย
7. ส่งเสริมการพัฒนาศักยภาพ บุคลากรและองค์กรให้มีคุณภาพด้วยการจัดการความรู้
8. ใช้ ICT เป็นเครื่องมือสนับสนุนการบริหารจัดการ.
9. พัฒนาระบบสารสนเทศเพื่อเพิ่มประสิทธิภาพการให้บริการ
10. ส่งเสริมและสนับสนุนกิจกรรมที่ เสริมสร้างวัฒนธรรมที่ดีให้กับองค์กร

โครงสร้างสำนักส่งเสริมวิชาการและงานทะเบียน



## บุคลากรและงบประมาณ

### 1. บุคลากร

สำนักส่งเสริมวิชาการและงานทะเบียนปัจจุบันภายใต้สำนักงานผู้อำนวยการประกอบด้วยบุคลากร จำนวน 47 คน โดยแบ่งออกเป็น 3 กลุ่มงาน และคณะผู้บริหารสำนัก ดังนี้

#### คณะผู้บริหาร และหัวหน้ากลุ่มงาน

1	นายสงค์	บุญปลุก	ผู้อำนวยการสำนัก
2	นางสาวจิตราพร	จันทร์กุล	รองผู้อำนวยการสำนัก
3	นายสุทัศน์	มุ่มแดง	รองผู้อำนวยการสำนัก
4	นางสุภัทราสจี	สายวงศ์ผืน	หัวหน้าสำนักงาน
5	นางสาวมารีนา	สนศิริ	ผู้ช่วยผู้อำนวยการ
6	นายณัฐวุฒิ	ตันมณี	หัวหน้ากลุ่มงาน เลขานุการและธุรการ
7	นางสาวปาริกา	อัคนิวาส	หัวหน้ากลุ่มงาน ส่งเสริมวิชาการ
8	นางจันทรรจา	พลอยมุกดา	หัวหน้ากลุ่มงานทะเบียนนักศึกษาและ ฐานข้อมูล
9	นางสาวศรันยา	ฟูเผ่า	ผู้จัดการศูนย์หนังสือ

#### กลุ่มงานเลขานุการและธุรการ

1	นางสาวสุนิสา	จ้อยประเสริฐ
2	นางลำปาง	สุบิน
3	นางสัณญลักษณ์	ปภัตสรากาญจน์
4	นายวิกรานต์	ผดุงวิเชียร
5	นางยัสมี	ชมภูแดง
6	นายอภิชาติ	กรมนา
7	นางสาวสาริกา	เสื่อบำรุง
8	นายธัช	ยิ้มแย้ม
9	นางสาวเบญญาภา	จงเกษม
10	นางสาวปัทมวรรณ	รุ่งโรจน์
11	นางสาวเมย์ลีนี	นัยสุด

#### กลุ่มงานส่งเสริมวิชาการ

1	นางสาวเนาวนุช	เจียมวัฒนาเลิศ
2	นายสมชัย	จารุณกิจพานิช
3	นางสาวพนารัตน์	พรมมา
4	นางสาวรวีวรรณ	เอียนชาติศรี

#### กลุ่มงานทะเบียนนักศึกษา

1	นางสาวณัฐชวรินทร์	จันทพันธ์
2	นายพัฒนพงษ์	กumarสิทธิ์
3	นายสิทธิพร	ประกิ่ง
4	นายบุญธรรม	สังขะเสน
5	นางสาวสิตา	พุ่มดอกไม้
6	นางสาวศิริพันธ์	อำพันธุ์
7	นางสาววาสนา	จันทร์จ่าย
8	นางสาวดุจดาว	ขุนประวัติ
9	นางสาวอังคณา	สีหะวงษ์
10	นางสาวสินีนานฎ	ลักษณะโยธิน
11	นางจารุวรรณ	แข็งแ่ง
12	นางสาวอนงค์นาถ	ทนนชัย
13	นางสาวกุดิอาชีรา	เจ๊ะอุแข็ง
14	นายชินณภัทร์	เจริญรอด
15	นางสาวพนิดา	วงษ์สมัย
16	นางสาวณัฐชา	แก้ววิมล
17	นางสาวณญาดา	สัจจาสุวรรณ

## ระบบและกลไกการประกันคุณภาพการศึกษา

### 1. นโยบายการประกันคุณภาพการศึกษา สำนักส่งเสริมวิชาการและงานทะเบียน

สำนักส่งเสริมวิชาการและงานทะเบียนมีการดำเนินการประกันคุณภาพการศึกษาตามแนวนโยบายของมหาวิทยาลัย และเป็นไปตามพระราชบัญญัติการศึกษาแห่งชาติ พ.ศ. 2542 แก้ไขเพิ่มเติม (ฉบับที่ 2) พ.ศ. 2545 และกฎกระทรวง ว่าด้วยระบบ หลักเกณฑ์ และวิธีการประกันคุณภาพการศึกษาภายในสถานศึกษา ระดับการศึกษาขั้นพื้นฐาน พ.ศ. 2546 โดยได้มีการกำหนดนโยบายในการประชุมคณะกรรมการดำเนินงานการประกันคุณภาพการศึกษาประจำสำนักส่งเสริมวิชาการและงานทะเบียน ซึ่งมีนโยบายการประกันคุณภาพของสำนักเป็นดังนี้

**นโยบายข้อที่ 1** กำหนดให้การประกันคุณภาพเป็นส่วนหนึ่งของกระบวนการดำเนินงานสำนักส่งเสริมวิชาการและงานทะเบียน โดยให้บุคลากรทุกระดับมีส่วนร่วม

**นโยบายข้อที่ 2** ส่งเสริม และสนับสนุนให้มีการพัฒนาระบบ และกลไกการประกันคุณภาพอย่างต่อเนื่อง เพื่อพัฒนาคุณภาพการศึกษาให้เป็นที่มาตามเกณฑ์มาตรฐาน และพระราชบัญญัติการศึกษาแห่งชาติ พ.ศ. 2542 แก้ไขเพิ่มเติม (ฉบับที่ 2) พ.ศ. 2545

**นโยบายข้อที่ 3** ให้มีการตรวจสอบ และประเมินผลการประกันคุณภาพภายใน และภายนอกอย่างต่อเนื่อง และเป็นระบบ

**นโยบายข้อที่ 4** ส่งเสริมให้มีการสร้างแนวปฏิบัติที่ดี เพื่อพัฒนาคุณภาพของกระบวนการปฏิบัติงานให้ดีขึ้นอย่างต่อเนื่อง

### 2. แนวทางการดำเนินงานการประกันคุณภาพการศึกษา

1. กำหนดแผนการดำเนินงานด้านการประกันคุณภาพ เพื่อให้การดำเนินงานเป็นไปอย่างมีเป้าหมาย เป็นขั้นตอน มีความสอดคล้องและมีประสิทธิภาพ

2. มีการพัฒนาระบบการประกันคุณภาพ และกลไกต่างๆ ตามวงจรคุณภาพ PDCA

3. แต่งตั้งคณะกรรมการ และคณะดำเนินงานด้านการประกันคุณภาพการศึกษาประจำสำนักส่งเสริมวิชาการและงานทะเบียน เพื่อรับผิดชอบ กำหนดแนวปฏิบัติและสร้างความเข้าใจร่วมกันเกี่ยวกับการดำเนินงานประกันคุณภาพการศึกษาให้เป็นที่มาอย่างมีระบบและมีประสิทธิภาพ

4. มีการกำหนดเกณฑ์ตัวบ่งชี้ และกำหนดแนวทางการกำกับติดตามตัวบ่งชี้ให้เป็นที่มาตามเกณฑ์มาตรฐานที่กำหนด

5. จัดทำคู่มือประกันคุณภาพเพื่อเป็นกรอบแนวทางการดำเนินการทุกระดับ

6. ดำเนินงานการประกันคุณภาพการศึกษาภายใน ให้สอดคล้องกับแผนงานและเป็นไปตามมาตรฐาน

7. เผยแพร่ให้กับบุคลากรทุกระดับทราบและสร้างความเข้าใจร่วมกันของบุคลากรทุกคนในคณะเกี่ยวกับระบบประกันคุณภาพการศึกษาเพื่อรองรับระบบและกลไกการประกันคุณภาพการศึกษา และเพื่อนำไปสู่การพัฒนาอย่างต่อเนื่อง

8. จัดทำรายงานประจำปีที่เป็นรายงานการประเมินตนเองและเผยแพร่ให้สาธารณชนได้รับทราบ

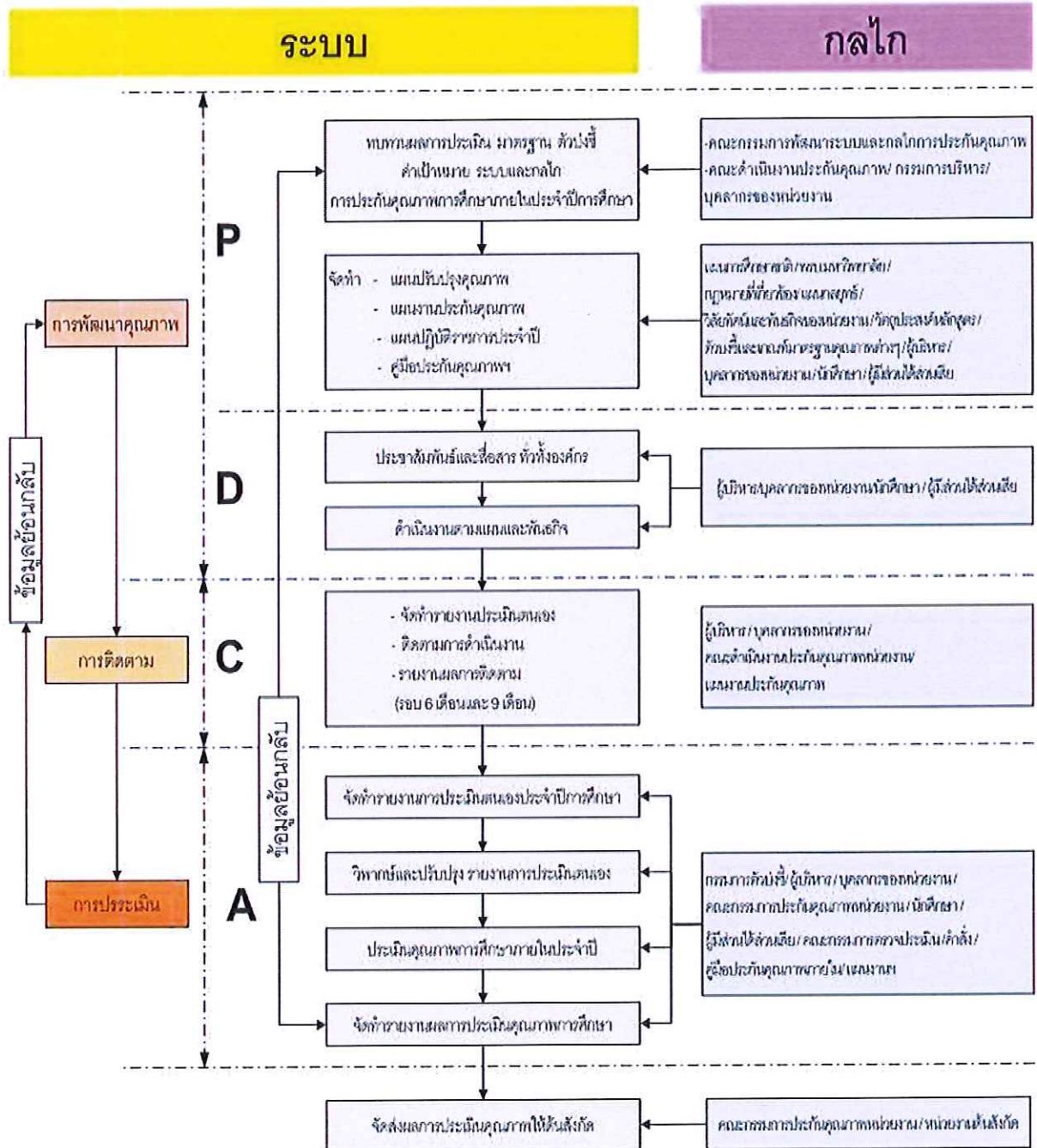
9. มีการตรวจติดตาม และประเมินผลการดำเนินงานประกันคุณภาพภายใน และภายนอก

10. มีการนำผลการประเมินคุณภาพภายในมาพัฒนาปรับปรุงการดำเนินการประกันคุณภาพตามพันธกิจให้เกิดผลดีมีการประเมินผลสัมฤทธิ์และการนำผลการประเมินมาใช้ในการพัฒนางานประจำให้เกิดคุณภาพอย่างต่อเนื่อง

11. มีการสร้างแนวปฏิบัติที่ดีเพื่อพัฒนากระบวนการดำเนินงานให้มีคุณภาพอย่างต่อเนื่อง รายงานประเมินตนเอง ประจำปีการศึกษา 2554 สำนักส่งเสริมวิชาการและงานทะเบียน

12. สนับสนุนให้มีการนำระบบสารสนเทศมาประยุกต์ใช้เพื่อให้เกิดความคล่องตัว สะดวก และรวดเร็วขึ้น

3. ระบบและกลไกการประกันคุณภาพการศึกษาสำนักส่งเสริมวิชาการและงานทะเบียน



4. ตัวบ่งชี้และเกณฑ์การประเมินตามองค์ประกอบคุณภาพและตัวบ่งชี้เฉพาะ  
มาตรฐานและตัวบ่งชี้ที่หน่วยงานดำเนินการประกันคุณภาพตามพันธกิจ ประจำปีการศึกษา 2554  
ของสำนักส่งเสริมวิชาการและงานทะเบียน ดำเนินการประกันคุณภาพภายใน จำนวน 6 ตัวบ่งชี้

ลำดับ	องค์ประกอบคุณภาพและตัวบ่งชี้	คะแนนเป้าหมาย
<b>องค์ประกอบที่ 1 ปรัชญา ปณิธาน วัตถุประสงค์ และแผนดำเนินการ</b>		
1	ตัวบ่งชี้ที่ 1.1 กระบวนการพัฒนาแผน ผู้กำกับ : นางสุภัทรรสจี สายวงศ์ผื่น ผู้จัดเก็บข้อมูล : 1. นายณัฐวุฒิ ตันมณี 2. นางสาวปาริกา อัครนิवास 3. นางจันทรรจา พลอยมุกดา 4. นางสาวสุนิสา จุ้ยประเสริฐ	8 ข้อ (5 คะแนน)
<b>องค์ประกอบที่ 2 การผลิตบัณฑิต</b>		
2	ตัวบ่งชี้ที่ 2.1 ระบบและกลไกการพัฒนาและบริหารหลักสูตร ผู้กำกับ : นายสุทนต์ มุมแดง ผู้จัดเก็บข้อมูล : 1. นางสาวรวีวรรณ เอี่ยมชาศรี 2. นางสาวพนารัตน์ พรหมมา 3. นางสาวเนาวนุช เจียมวัฒนาเลิศ	5 ข้อ (5 คะแนน)
	ตัวบ่งชี้ที่ 2.4 ระบบการพัฒนาคณาจารย์และบุคลากรสายสนับสนุน ผู้กำกับ : นายสุทนต์ มุมแดง ผู้จัดเก็บข้อมูล : 1. นายณัฐวุฒิ ตันมณี 2. นางสาวเมธินี น้อยสุด	4 ข้อ (5 คะแนน)
<b>องค์ประกอบที่ 7 การบริหารและการจัดการ</b>		
3	ตัวบ่งชี้ 7.1 ภาวะผู้นำของสภาสถาบันและผู้บริหารทุกระดับของสถาบัน ผู้กำกับ : นางสาวจิตราพร จันทรวงศ์ ผู้จัดเก็บข้อมูล : 1. นางสาวศรินยา พู่เผ่า 2. นางจรรุวรรณ เช็งแซ่	4 ข้อ (3 คะแนน)
4	ตัวบ่งชี้ 7.4 ระบบบริหารความเสี่ยง ผู้กำกับ : นางสาววาสนาจันทร์จ่าย ผู้จัดเก็บข้อมูล : 1. นางสาวลิตา พุ่มดอกไม้ 2. นางสาวสินีนภฏ ลักษณะโยธิน 3. นางสาวรวีวรรณ เอี่ยมชาศรี	4/5 ข้อ (4 คะแนน)

ลำดับ	องค์ประกอบคุณภาพและตัวชี้วัด	ตัวชี้วัด
องค์ประกอบที่ 9 ระบบและกลไกการประกันคุณภาพ		
6	<p>ตัวบ่งชี้ 9.1 ระบบและกลไกการประกันคุณภาพการศึกษาภายใน</p> <p>ผู้กำกับ : นางยาสมิ์ ชมภูแดง</p> <p>ผู้จัดเก็บข้อมูล : 1. นางสาววิวรรณ เอี่ยมชาติศรี  2. นายวิภานต์ ผดุงวิเชียร  3. นายอภิชาติ กรมนา  4. นางสาวปัทมวรรณ รุ่งโรจน์  5. นางสาวเบญญาภา จงเกษม</p>	6 ข้อ ( 3 คะแนน)



## ส่วนที่ 2

ผลการดำเนินงานสำนักส่งเสริมวิชาการและงานทะเบียน ปีการศึกษา 2553

ในปีการศึกษา 2554 ตั้งแต่ เดือนมิถุนายน 2554 – เดือนพฤษภาคม 2555 สำนักส่งเสริมวิชาการและงานทะเบียนรับผิดชอบตนเอง จำนวน 6 ตัวบ่งชี้ ดังนี้

1. องค์กรประกอบคุณภาพ ตัวบ่งชี้ และเกณฑ์การประเมินสำนักงานคณะกรรมการการอุดมศึกษา (สกอ.) ประกอบด้วย 5 ตัวบ่งชี้ คือ

องค์กรประกอบที่ 1 ปรัชญา ปณิธาน วัตถุประสงค์ และแผนดำเนินการ

(1) ตัวบ่งชี้ที่ 1.1 กระบวนการพัฒนาแผน

องค์กรประกอบที่ 2 การผลิตบัณฑิต

(2) ตัวบ่งชี้ที่ 2.1 ระบบและกลไกการพัฒนาและบริหารหลักสูตร

(3) ตัวบ่งชี้ที่ 2.4 ระบบการพัฒนาคณาจารย์และบุคลากรสนับสนุน

องค์กรประกอบที่ 7 การบริหารและการจัดการ

(4) ตัวบ่งชี้ 7.1 ภาวะผู้นำของสภาสถาบันและผู้บริหารทุกระดับของสถาบัน

(5) ตัวบ่งชี้ 7.4 ระบบบริหารความเสี่ยง

องค์กรประกอบที่ 9 ระบบและกลไกการประกันคุณภาพ

(6) ตัวบ่งชี้ 9.1 ระบบและกลไกการประกันคุณภาพการศึกษาภายใน

องค์ประกอบที่ 1      ปรัชญา ปณิธาน วิสัยทัศน์ และแผนดำเนินการ

ตัวบ่งชี้ที่ 1.1      กระบวนการพัฒนาแผน

ชนิดของตัวบ่งชี้      กระบวนการ

เกณฑ์การให้คะแนน

คะแนน 1	คะแนน 2	คะแนน 3	คะแนน 4	คะแนน 5
มีการดำเนินการ 1 ข้อ	มีการดำเนินการ 2 หรือ 3 ข้อ	มีการดำเนินการ 4 หรือ 5 ข้อ	มีการดำเนินการ 6 หรือ 7 ข้อ	มีการดำเนินการ 8 ข้อ

ผลการดำเนินงาน

มี	ข้อ	เกณฑ์มาตรฐาน	ผลการดำเนินงาน	หลักฐานอ้างอิง
<input type="checkbox"/>	1	มีการจัดทำแผนกลยุทธ์ที่สอดคล้องกับนโยบายของสภาสถาบัน โดยการมีส่วนร่วมของบุคลากรในสถาบัน และได้รับความเห็นชอบจากสภาสถาบัน โดยเป็นแผนที่เชื่อมโยงกับปรัชญา หรือ ปณิธานและพระราชบัญญัติสถาบัน ตลอดจนสอดคล้องกับจุดเน้นของกลุ่มสถาบันกรอบแผนอุดมศึกษา ระยะยาว 15 ปี ฉบับที่ 2 (พ.ศ.2551-2565) และแผนพัฒนาการศึกษาระดับอุดมศึกษา ฉบับที่ 10 (พ.ศ. 2551 – 2554)	สำนักส่งเสริมวิชาการและงานทะเบียน มีการจัดทำแผนกลยุทธ์ที่สอดคล้องกับนโยบายของมหาวิทยาลัยฯ ภายใต้การมีส่วนร่วมของบุคลากร โดยการประชุมเชิงปฏิบัติการเพื่อระดมความคิดเห็น เมื่อวันที่จันทร์ที่ 17 สิงหาคม 2552 ตามรายงานการประชุมการจัดทำแผนกลยุทธ์ของสำนักส่งเสริมวิชาการและงานทะเบียน (พ.ศ. 2552-2556) (สวท. 1.1.1.1) และจะนำเสนอผลการดำเนินงานให้สภามหาวิทยาลัยรับทราบ ตามกำหนดการในวันที่ 22 กุมภาพันธ์ 2556 (สวท. 1.1.1.2) โดยเป็นแผนที่เชื่อมโยงกับปรัชญาหรือปณิธาน ตลอดจนสอดคล้องกับจุดเน้นของมหาวิทยาลัยฯ อันจะนำไปสู่ความสำเร็จที่พึงประสงค์ ซึ่งประกอบด้วย ปรัชญา ค่านิยมร่วม วิสัยทัศน์ พันธกิจ ประเด็นยุทธศาสตร์	1. รายงานการประชุมการจัดทำ แผนกลยุทธ์ 2. กำหนดการรายงานผลการดำเนินงานของสำนักฯ 3. แผนกลยุทธ์สำนักส่งเสริมวิชาการและงานทะเบียน ปี พ.ศ. 2552 - 2556

มี	ชื่อ	เกณฑ์มาตรฐาน	ผลการดำเนินงาน	หลักฐานอ้างอิง
			เป้าประสงค์และกลยุทธ์ รวมทั้งมีการวิเคราะห์จุดแข็ง จุดอ่อน โอกาส และอุปสรรค ดึงเล่มเอกสารแผนกลยุทธ์ สำนักส่งเสริมวิชาการและงานทะเบียน ปี 2552 – 2556 (สวท. 1.1.1.3)	
<input type="checkbox"/>	2	มีการถ่ายทอดแผนกลยุทธ์ระดับสถาบันไปสู่ทุกหน่วยงานภายใน	สำนักส่งเสริมวิชาการและงานทะเบียน มีการถ่ายทอดแผนกลยุทธ์ของสำนักให้บุคลากรในสำนักทุกคนได้รับทราบ โดยการส่งบันทึกข้อความเวียนพร้อมแนบเอกสาร (สวท. 1.1.2.1) มีการชี้แจงทำความเข้าใจกับผู้บริหารของสำนักถึงวิสัยทัศน์ กลยุทธ์ และเป้าหมายของกลยุทธ์ และมีการกำหนดผู้ดูแลรับผิดชอบดำเนินงานตามแผน  กลยุทธ์อย่างเป็นทางการ ดังเอกสารรายงานการประชุมคณะกรรมการบริหารสำนัก ครั้งที่ 2/2553 เมื่อวันที่ 23 กันยายน 2553 (สวท. 1.1.2.2)	1. บันทึกนำส่งแผนกลยุทธ์ 2. รายงานการประชุม คณะกรรมการบริหารสำนัก ครั้งที่ 2/2553
<input type="checkbox"/>	3	มีกระบวนการแปลงแผนกลยุทธ์เป็นแผนปฏิบัติการประจำปีครบ 4 พันธกิจ คือ ด้านการเรียนการสอน การวิจัย การบริการทางวิชาการและการทำนุบำรุงศิลปะและวัฒนธรรม	สำนักส่งเสริมวิชาการและงานทะเบียน เป็นหน่วยงานสายสนับสนุน มีภาระกิจหลัก คือ การส่งเสริมสนับสนุน และกำกับดูแลงานวิชาการให้เป็นไปตามมาตรฐานการจัดการศึกษา ระดับอุดมศึกษา บริการและประสานงานวิชาการให้กับมหาวิทยาลัยและหน่วยงานภายนอก กำกับติดตาม ดูแลงานด้านทะเบียนนักศึกษาและฐานข้อมูล พัฒนาระบบบริหารจัดการข้อมูลสารสนเทศด้านการจัดการเรียนการสอนและการบริหารจัดการเชิงพลวัต มีการวิเคราะห์แผนกลยุทธ์เพื่อเชื่อมโยงสู่แผนปฏิบัติการประจำปีให้ครบทั้ง 4 พันธกิจ คือ ด้านการเรียนการสอน การวิจัย การบริการทางวิชาการ และ การทำนุบำรุงศิลปะและวัฒนธรรม	1. แผนปฏิบัติการราชการ ประจำปีงบประมาณ พ.ศ. 2554

มี	ข้อ	เกณฑ์มาตรฐาน	ผลการดำเนินงาน	หลักฐานอ้างอิง
			ตามรายละเอียดของโครงการในแผนปฏิบัติราชการ ประจำปีงบประมาณ พ.ศ. 2554 (สวท. 1.1.3.1)	
<input type="checkbox"/>	4	มีตัวบ่งชี้ของแผนกลยุทธ์ แผนปฏิบัติการประจำปี และคำเป้าหมายของแต่ละตัวบ่งชี้ เพื่อวัดความสำเร็จของการดำเนินงานตามแผนกลยุทธ์และแผนปฏิบัติการประจำปี	สำนักส่งเสริมวิชาการและงานทะเบียน มีการกำหนดตัวชี้วัดของแผนกลยุทธ์ แผนปฏิบัติการประจำปี และคำเป้าหมายของแต่ละตัวชี้วัด เพื่อวัดความสำเร็จของการดำเนินงานตามแผนกลยุทธ์และแผนปฏิบัติการประจำปี (สวท. 1.1.4.1)	1. แผนกลยุทธ์สำนักส่งเสริมวิชาการและงานทะเบียน พ.ศ. 2552 – 2556 และแผนปฏิบัติราชการ ประจำปีงบประมาณ พ.ศ. 2554
<input type="checkbox"/>	5	มีการดำเนินงานตามแผนปฏิบัติการประจำปีครบ 4 พันธกิจ	สำนักส่งเสริมวิชาการและงานทะเบียน มีการดำเนินงานตามแผนปฏิบัติราชการ ประจำปีครบทั้ง 4 พันธกิจ โดยมีการรายงานผลการดำเนินงานตามแผนปฏิบัติราชการ ประจำปีงบประมาณ พ.ศ. 2554 ต่อกองนโยบายและแผน (สวท. 1.1.5.1)	1. รายงานผลการดำเนินงานตามแผนปฏิบัติราชการ ประจำปีงบประมาณ พ.ศ. 2554
<input type="checkbox"/>	6	มีการติดตามผลการดำเนินงานตามตัวบ่งชี้ของแผนปฏิบัติการประจำปีอย่างน้อยปีละ 2 ครั้ง และรายงานผลต่อผู้บริหารเพื่อพิจารณา	สำนักส่งเสริมวิชาการและงานทะเบียน มีการติดตามผลการดำเนินงานตามตัวชี้วัดของแผนปฏิบัติราชการประจำปี อย่างน้อยปีละ 2 ครั้ง ดังบันทึกติดตามครั้งที่ 1 เมื่อวันที่ 5 เมษายน 2554 บันทึกติดตามครั้งที่ 2 เมื่อวันที่ 7 เมษายน 2554 และบันทึกติดตามครั้งที่ 3 เมื่อวันที่ 28 กันยายน 2554 (สวท. 1.1.6.1) และรายงานผลต่อผู้บริหารเพื่อพิจารณาในการประชุมคณะกรรมการบริหารสำนัก ครั้งที่ 4/2554 เมื่อวันที่ 22 สิงหาคม 2554	1. บันทึกแจ้งติดตามผลการดำเนินงานตามแผนปฏิบัติราชการ จำนวน 3 ฉบับ 2. รายงานการประชุมคณะกรรมการบริหารสำนัก ครั้งที่ 4/2554 เมื่อวันที่ 22 สิงหาคม 2554 เวลา 13.30 น. ณ ห้องประชุม 1119

มี	ข้อ	เกณฑ์มาตรฐาน	ผลการดำเนินงาน	หลักฐานอ้างอิง
			เวลา 13.30 น. ณ ห้องประชุม 1119 (สวท. 1.1.6.2)	
<input type="checkbox"/>	7	มีการประเมินผลการดำเนินงานตามตัวบ่งชี้ของแผนกลยุทธ์ อย่างน้อยปีละ 1 ครั้ง และรายงานผลต่อผู้บริหารและสภาสถาบันเพื่อพิจารณา	สำนักส่งเสริมวิชาการและงานทะเบียน มีการประเมินผลการดำเนินงานตามแผนกลยุทธ์ โดยเปรียบเทียบผลของตัวบ่งชี้การดำเนินงานตามแผนกลยุทธ์ กับค่าเป้าหมาย อย่างน้อยปีละ 1 ครั้ง  ตั้งรายงานผลการดำเนินงานตามแผนกลยุทธ์ (สวท. 1.1.7.1) และรายงานผลต่อผู้บริหารสำนักเพื่อพิจารณา ในการประชุมคณะกรรมการบริหารสำนัก  ครั้งที่ 5/2554 เมื่อวันที่ 20 กันยายน 2554 เวลา 10.00 น. ณ ห้องประชุม 1119 (สวท. 1.1.7.2)	1. รายงานผลการดำเนินงานตามแผนกลยุทธ์  2. รายงานการประชุมคณะกรรมการบริหารสำนัก ครั้งที่ 5/2554 เมื่อวันที่ 20 กันยายน 2554 เวลา 10.00 น. ณ ห้องประชุม 1119
<input type="checkbox"/>	8	มีการนำผลการพิจารณา ข้อคิดเห็น และข้อเสนอแนะของสภาสถาบันไปปรับปรุงแผนกลยุทธ์และแผนปฏิบัติการประจำปี	อยู่ระหว่างดำเนินการนำเสนอผลการดำเนินงานต่อสภามหาวิทยาลัย ซึ่งมีกำหนดการนำเสนอผลการดำเนินงาน ในวันที่ 22 กุมภาพันธ์ 2556  ตามกำหนดการนำเสนอรายงานผลการดำเนินงานของหน่วยงานหลัก (สวท. 1.1.8.1)	1. กำหนดการนำเสนอรายงานผลการดำเนินงานของหน่วยงานหลัก มหาวิทยาลัยราชภัฏสวนดุสิต

การประเมินตนเอง

รายงานประเมินตนเอง ประจำปีการศึกษา 2554 สำนักส่งเสริมวิชาการและงานทะเบียน

17

REGIS

เป้าหมาย	ผลการดำเนินงาน	คะแนนการประเมินตนเอง	บรรลุเป้าหมาย <input checked="" type="checkbox"/> บรรลุ <input checked="" type="checkbox"/> ไม่บรรลุ
..8...ข้อ	..8...ข้อ	คะแนน..5...	<input checked="" type="checkbox"/> บรรลุ

**จุดแข็ง/แนวทางเสริมจุดแข็ง**

1. ระบบเทคโนโลยีสารสนเทศ และเครื่องมือในการดำเนินงานที่ทันสมัย
2. บุคลากรมีความรู้ความสามารถ ตามสมรรถนะหลักของกลุ่มงาน

**จุดที่ควรพัฒนา/ข้อเสนอแนะในการปรับปรุง**

-

**วิธีปฏิบัติที่ดี/นวัตกรรม (ถ้ามี)**

-

**ผู้กำกับ**

1. นางสุภัทรรสจี สายวงศ์ฝั้น

**ผู้จัดเก็บข้อมูล**

1. นายณัฐวุฒิ ตันมณี
2. นางสาวปาริกา อัครนิवास
3. นางจันทรรจจา พลอยมุกดา

**ผู้เขียนผลดำเนินการ**

1. นางสุภัทรรสจี สายวงศ์ฝั้น

องค์ประกอบที่ 2 การผลิตบัณฑิต

ตัวบ่งชี้ที่ 2.1 ระบบและกลไกการพัฒนาและบริหารหลักสูตร

ชนิดของตัวบ่งชี้ กระบวนการ

เกณฑ์การให้คะแนน

คะแนน 1	คะแนน 2	คะแนน 3	คะแนน 4	คะแนน 5
มีการดำเนินการ	มีการดำเนินการ	มีการดำเนินการ	มีการดำเนินการ	มีการดำเนินการ
1 ข้อ	2 ข้อ	3 ข้อ	4 ข้อ	5 ข้อ

ผลการดำเนินงาน

มี	ข้อ	เกณฑ์มาตรฐาน	ผลการดำเนินงาน	หลักฐานอ้างอิง
<input checked="" type="checkbox"/>	1	มีระบบและกลไกการเปิดหลักสูตรใหม่และปรับปรุงหลักสูตรตามแนวทางปฏิบัติที่กำหนดโดยคณะกรรมการการอุดมศึกษา และดำเนินการตามระบบที่กำหนด	สำนักส่งเสริมวิชาการและงานทะเบียนมีระบบและกลไกการเปิดหลักสูตรใหม่และปรับปรุงหลักสูตรตามแนวทางปฏิบัติที่กำหนด โดยคณะกรรมการการอุดมศึกษา และดำเนินการตามระบบที่กำหนด โดยใช้ประกาศมหาวิทยาลัยราชภัฏสวนดุสิต เรื่องการเปิด-ปิดหลักสูตรที่ใช้ในการจัดการเรียนการสอน พ.ศ. 2550 (สวท. 2.1.1.1) คู่มือการเปิด-ปิดหลักสูตร มหาวิทยาลัยราชภัฏสวนดุสิต (สวท.2.1.1.2) และคู่มือระบบและกลไกของการพัฒนาหลักสูตรของมหาวิทยาลัยราชภัฏสวนดุสิต (สวท.2.1.1.3) มีคณะกรรมการที่รับผิดชอบพิจารณาหลักสูตรใหม่และหลักสูตรปรับปรุง ได้แก่ คณะกรรมการวิชาการของมหาวิทยาลัย (สวท.2.1.1.4) คณะอนุกรรมการสภาวิชาการการกลั่นกรองหลักสูตร (สวท.2.1.1.5) คณะกรรมการสภาวิชาการ (สวท.	สวท.2.1.1.1 ประกาศมหาวิทยาลัยราชภัฏสวนดุสิต เรื่องการเปิด-ปิดหลักสูตรที่ใช้ในการจัดการเรียนการสอน พ.ศ.2550 สวท.2.1.1.2 คู่มือการเปิด-ปิดหลักสูตร มหาวิทยาลัยราชภัฏสวนดุสิต สวท.2.1.1.3 คู่มือระบบและกลไกของการพัฒนาหลักสูตร มหาวิทยาลัยราชภัฏสวนดุสิต (ฉบับปรับปรุง) สวท.2.1.1.4 คำสั่งแต่งตั้งคณะกรรมการวิชาการของมหาวิทยาลัย สวท.2.1.1.5 คำสั่งแต่งตั้งคณะอนุกรรมการสภาวิชาการการกลั่นกรองหลักสูตร สวท.2.1.1.6 คำสั่งแต่งตั้ง

มี	ข้อ	เกณฑ์มาตรฐาน	ผลการดำเนินงาน	หลักฐานอ้างอิง
			2.1.1.6) และคณะกรรมการสภามหาวิทยาลัย (สวท.2.1.1.7)	คณะกรรมการสภาวิชาการ สวท.2.1.1.7 ประกาศสำนักนายกรัฐมนตรี เรื่องแต่งตั้งนายกสภามหาวิทยาลัยและกรรมการสภามหาวิทยาลัย ผู้ทรงคุณวุฒิของมหาวิทยาลัย ราชภัฏสวนดุสิต
☑	2	มีระบบและกลไกการปิดหลักสูตรตามแนวทางปฏิบัติที่กำหนดโดยคณะกรรมการการอุดมศึกษา และดำเนินการตามระบบที่กำหนด	สำนักส่งเสริมวิชาการและงานทะเบียนมีการกำหนดหลักเกณฑ์ขั้นตอนการดำเนินการและการอนุมัติการปิดหลักสูตรโดยมีประกาศมหาวิทยาลัยราชภัฏสวนดุสิต เรื่อง การเปิด-ปิดหลักสูตร มหาวิทยาลัยราชภัฏสวนดุสิต (สวท.2.1.1.1) คู่มือการเปิด-ปิดหลักสูตร มหาวิทยาลัยราชภัฏสวนดุสิต (สวท.2.1.1.2) และมหาวิทยาลัยได้มีการแจ้งขอปิดหลักสูตรให้ สกอ. รับทราบ ตามบันทึกข้อความ เรื่อง การปิดหลักสูตรจาก สกอ. ที่ ศธ 0505(4)/4849 วันที่ 21 เม.ย. 2552 (สวท.2.1.2.1)	สวท.2.1.1.1 ประกาศมหาวิทยาลัยราชภัฏสวนดุสิต เรื่องการเปิด-ปิดหลักสูตรที่ใช้ในการจัดการเรียนการสอน พ.ศ.2550 สวท.2.1.1.2 คู่มือการเปิด-ปิดหลักสูตร มหาวิทยาลัยราชภัฏสวนดุสิต สวท.2.1.2.1 บันทึกข้อความ เรื่อง การปิดหลักสูตรจาก สกอ. ที่ ศธ 0505(4)/4849 วันที่ 21 เม.ย. 2552
☑	3	ทุกหลักสูตรมีการดำเนินงานให้เป็นไปตามเกณฑ์มาตรฐานหลักสูตรระดับอุดมศึกษา และกรอบมาตรฐานคุณวุฒิระดับอุดมศึกษาแห่งชาติ (การดำเนินงานตามกรอบมาตรฐานคุณวุฒิระดับอุดมศึกษาแห่งชาติ หมายถึง ต้องมีการประเมินผลตาม “ตัวบ่งชี้ผลการดำเนินงานตามประกาศมาตรฐานคุณวุฒิสาขาหรือสาขาวิชา เพื่อการประกันคุณภาพหลักสูตรและการเรียน	มหาวิทยาลัยมีหลักสูตรที่เปิดสอนทั้งหมด จำนวน 106 หลักสูตร เป็นหลักสูตรที่เปิดใหม่ตามกรอบมาตรฐานคุณวุฒิระดับอุดมศึกษาแห่งชาติ 34 หลักสูตร (สวท.2.1.3.1) ทุกหลักสูตรที่เปิดสอนเป็นไปตามเกณฑ์มาตรฐานหลักสูตรระดับอุดมศึกษา 2548 ดำเนินการตามทุกประเด็น มีหลักสูตรที่เป็นสาขาวิชาชีพ 4 สาขาวิชาชีพ	สวท.2.1.3.1 ข้อมูลหลักสูตรที่เปิดสอนทั้งหมด สวท.2.1.3.2 หลักสูตรที่ได้รับการรับรองหลักสูตรจากสภาหรือองค์กรวิชาชีพที่เกี่ยวข้อง



มี	ข้อ	เกณฑ์มาตรฐาน	ผลการดำเนินงาน	หลักฐานอ้างอิง
		การสอน” กรณีที่หลักสูตรโดยังไม่มีประกาศมาตรฐานคุณวุฒิสาขาหรือสาขาวิชาให้ประเมินตามตัวบ่งชี้กลางที่กำหนดในภาคผนวก ก) สำหรับหลักสูตรสาขาวิชาชีพต้องได้รับการรับรองหลักสูตรจากสภาหรือองค์กรวิชาชีพที่เกี่ยวข้องด้วย (หมายเหตุ : สำหรับหลักสูตรเก่าหรือหลักสูตรปรับปรุงที่ยังไม่ได้ดำเนินการตามกรอบมาตรฐานคุณวุฒิระดับอุดมศึกษาแห่งชาติก่อนปีการศึกษา 2555 ให้ยึดตามเกณฑ์มาตรฐานหลักสูตรระดับอุดมศึกษา พ.ศ. 2548)	จำนวน 7 สาขาวิชา ซึ่งได้แก่ครู สภารับรอง จำนวน 4 สาขาวิชา คือหลักสูตรครุศาสตรบัณฑิต สาขาวิชาการศึกษาปฐมวัยและการศึกษาพิเศษ และหลักสูตรศึกษาศาสตรบัณฑิต สาขาวิชาการศึกษาปฐมวัยและการประถมศึกษา สภากาพยาบาล คือหลักสูตรพยาบาลศาสตรบัณฑิต สภานายความ คือ หลักสูตรนิติศาสตรบัณฑิต และ สภาวิชาชีพ บัญชี คือหลักสูตรบัญชีบัณฑิต สาขาวิชาการบัญชี (สวท.2.1.3.2)	
<input checked="" type="checkbox"/>	4	มีคณะกรรมการรับผิดชอบควบคุมกำกับให้มีการดำเนินการได้ครบถ้วน ทั้งข้อ 1 ข้อ 2 และข้อ 3 ช่างต้นตลอดเวลาที่จัดการศึกษา และมีการประเมินหลักสูตรทุกหลักสูตรอย่างน้อยตามกรอบเวลาที่กำหนดในเกณฑ์มาตรฐานหลักสูตรฯ กรณีหลักสูตรที่ดำเนินการตามกรอบมาตรฐานคุณวุฒิระดับอุดมศึกษาแห่งชาติ จะต้องควบคุมกำกับให้มีการดำเนินงานตามตัวบ่งชี้ในข้อ 3 ผ่านเกณฑ์การให้คะแนน 5 ข้อแรกและอย่างน้อยร้อยละ 80 ของตัวบ่งชี้ที่กำหนดในแต่ละปี ทุกหลักสูตร	สำนักส่งเสริมวิชาการและงานทะเบียนสร้างกลไกกำกับดูแลให้ทุกหลักสูตรดำเนินงานของหลักสูตรให้เป็นไปตามเกณฑ์มาตรฐานหลักสูตร มาตรฐานวิชาชีพ และเกณฑ์มาตรฐานหลักสูตรระดับอุดมศึกษา 2548 โดยการแต่งตั้งคณะกรรมการกำกับดูแลตามลำดับขั้นตอน ดังนี้ คณะกรรมการบริหารหลักสูตร (สวท.2.1.4.1) และมีการกำหนดให้หลักสูตรรายงานผลการดำเนินงานตามแบบรายงานการดำเนินงานของหลักสูตรประจำภาคการศึกษา (แบบ สมอ.07-02) (สวท.2.1.4.2)  สำนักส่งเสริมวิชาการและงานทะเบียนได้ส่งเสริมให้หลักสูตรที่เปิดสอนได้ติดตามประเมินหลักสูตร	สวท.2.1.4.1 คำสั่งแต่งตั้งคณะกรรมการบริหารหลักสูตร  สวท.2.1.4.2 แบบรายงานผลการดำเนินงานของหลักสูตรประกาศการศึกษา (สมอ.07-02)  สวท.2.1.4.3 หลักสูตรที่มีการติดตามประเมินผลหลักสูตรในรอบ 4 ปี  สวท.2.1.4.4 รายงานผลการดำเนินการของหลักสูตร (มคอ.7)

มี	ข้อ	เกณฑ์มาตรฐาน	ผลการดำเนินงาน	หลักฐานอ้างอิง
			<p>ตามกรอบระยะเวลาที่ต้องมีการพัฒนาหลักสูตรอย่างน้อย 1 ครั้งในรอบ 4 ปี ซึ่งหลักสูตรต้องรายงานผล</p> <p>การติดตามและประเมินผลหลักสูตรจำนวน 21 หลักสูตร (สวท.2.1.4.3) สำหรับหลักสูตรที่เป็นไปตามกรอบมาตรฐานคุณวุฒิระดับอุดมศึกษาแห่งชาติที่มีการรายงานผลการดำเนินการของหลักสูตร (มคอ.7) ได้แก่หลักสูตรวิทยาศาสตรบัณฑิต สาขาวิชาเทคโนโลยีสารสนเทศ (สวท.2.1.4.4)</p>	
<input checked="" type="checkbox"/>	5	มีคณะกรรมการรับผิดชอบควบคุมกำกับให้มี การดำเนินการได้ครบถ้วน ทั้งข้อ 1 ข้อ 2 และข้อ 3 ข้างต้น ตลอดเวลาที่จัดการศึกษา และมีการพัฒนาหลักสูตรทุกหลักสูตรตามผลการประเมินในข้อ 4 กรณีหลักสูตรที่ดำเนินงานตามกรอบมาตรฐานคุณวุฒิระดับอุดมศึกษาแห่งชาติ จะต้องควบคุมกำกับให้การดำเนินงานตามตัวบ่งชี้ในข้อ 3 ผ่านเกณฑ์การให้คะแนนครบ ทุกตัวบ่งชี้และทุกหลักสูตร	มหาวิทยาลัยมีการแต่งตั้ง คณะกรรมการบริหารหลักสูตร (สวท.2.1.4.1) เพื่อรับผิดชอบ ควบคุมกำกับติดตามข้อ 1 ข้อ 2 และข้อ 3 ข้างต้น และมีการพัฒนาหลักสูตรตามผลการประเมินในข้อ 4 เช่น หลักสูตรบริหารธุรกิจ สาขาวิชาคอมพิวเตอร์ธุรกิจ เป็นต้น	สวท.2.1.4.1 คำสั่งแต่งตั้ง คณะกรรมการบริหาร หลักสูตร
<input type="checkbox"/>	6	มีความร่วมมือในการพัฒนาและบริหาร หลักสูตรระหว่างสถาบันกับภาครัฐหรือ ภาคเอกชนที่เกี่ยวข้องกับวิชาชีพของ หลักสูตร มากกว่าร้อยละ 30 ของจำนวน หลักสูตรวิชาชีพทั้งหมดทุกระดับ การศึกษา ( เฉพาะกลุ่ม ค1 และ ค2 )		

### การประเมินตนเอง

เป้าหมาย	ผลการดำเนินงาน	คะแนนการประเมินตนเอง	บรรลุเป้าหมาย <input checked="" type="checkbox"/> บรรลุ <input checked="" type="checkbox"/> ไม่บรรลุ
5 ข้อ	5 ข้อ	คะแนน 5	<input checked="" type="checkbox"/> บรรลุ

### จุดแข็ง/แนวทางเสริมจุดแข็ง

1. สำนักส่งเสริมวิชาการและงานทะเบียน เป็นหน่วยงานสนับสนุนส่งเสริมการผลิตบัณฑิต จึงได้รับงบประมาณเครื่องมืออุปกรณ์ และเทคโนโลยีจากมหาวิทยาลัยฯ เป็นอย่างมาก
2. ผู้บริหารและบุคลากรมีวิสัยทัศน์ร่วมกัน เข้าใจบทบาท หน้าที่และภารกิจ จึงทำให้การดำเนินงานเป็นไปอย่างมีประสิทธิภาพ
3. มีการพัฒนาเทคโนโลยีขึ้นมารองรับการปฏิบัติหน้าที่

### จุดที่ควรพัฒนา/ข้อเสนอแนะในการปรับปรุง

1. ส่งเสริมให้การดำเนินงานอยู่บนพื้นฐานของงานวิจัย เพื่อให้การดำเนินงานเป็นไปอย่างมีประสิทธิภาพ
2. จัดทำฐานข้อมูลสารสนเทศด้านหลักสูตรที่เป็นประโยชน์อย่างมีคุณภาพ

### วิธีปฏิบัติที่ดี/นวัตกรรม (ถ้ามี)

-

### ผู้กำกับ

1. นายสุทัศน์ มุมแดง

### ผู้จัดเก็บข้อมูล

1. นางสาววิวรรณ เขียนชาติรี
2. นางสาวพนารัตน์ พรหมมา
3. นางสาวเนาวนุช เจียมวัฒนาเลิศ

### ผู้เขียนผลดำเนินการ

1. นางสาวพนารัตน์ พรหมมา
2. นางสาววิวรรณ เขียนชาติรี

รายงานประเมินตนเอง ประจำปีการศึกษา 2554 สำนักส่งเสริมวิชาการและงานทะเบียน

ตัวบ่งชี้ที่ 2.4 ระบบการพัฒนาคณาจารย์และบุคลากรสนับสนุน

ชนิดของตัวบ่งชี้ กระบวนการ

เกณฑ์การให้คะแนน

คะแนน 1	คะแนน 2	คะแนน 3	คะแนน 4	คะแนน 5
มีการดำเนินการ 1 ข้อ	มีการดำเนินการ 2 ข้อ	มีการดำเนินการ 3 หรือ 4 ข้อ	มีการดำเนินการ 5 หรือ 6 ข้อ	มีการดำเนินการ 7 ข้อ

ผลการดำเนินงาน

มี	ข้อ	เกณฑ์มาตรฐาน	ผลการดำเนินงาน	หลักฐานอ้างอิง
<input checked="" type="checkbox"/>	1	มีแผนการบริหารและการพัฒนาคณาจารย์ทั้งด้านวิชาการ เทคนิคการสอนและการวัดผลและมีแผนการบริหารและพัฒนาบุคลากรสายสนับสนุนที่มีการวิเคราะห์ข้อมูลเชิงประจักษ์	สำนักส่งเสริมวิชาการและงานทะเบียนมีแผนการบริหารและพัฒนาบุคลากรสายสนับสนุนที่มีการวิเคราะห์ข้อมูลร่วมกันจากบุคลากรและผู้บริหารจัดทำเป็นแผนพัฒนาบุคลากร ระยะ 5 ปี (ปีงบประมาณ พ.ศ.2552-2556 ) (สวท. 2.4.1.1) และมีแผนพัฒนาบุคลากรประจำปีงบประมาณ พ.ศ.2554 (สวท. 2.4.1.2) ที่สอดคล้องกับแผนระยะ 5 ปี นอกจากนี้ตามนโยบายมหาวิทยาลัยยังได้ให้สำนักจัดทำคู่มือสมรรถนะหลักและสมรรถนะตามลักษณะงาน (สวท.2.4.1.3) เป็นเครื่องมือในการดำเนินงาน และการประเมินผลปฏิบัติงาน	-สวท. 2.4.1.1 แผนพัฒนาคุคลากร ระยะ 5 ปี (ปีงบประมาณ พ.ศ.2552-2556 ) -สวท. 2.4.1.2แผนพัฒนาคุคลากรประจำปีงบประมาณ พ.ศ.2554 สวท. 2.4.1.3 คู่มือสมรรถนะหลักและสมรรถนะตามลักษณะงาน
<input checked="" type="checkbox"/>	2	มีการบริหารและการพัฒนาคณาจารย์และบุคลากรสายสนับสนุนให้เป็นไปตามแผนที่กำหนด	สำนักส่งเสริมวิชาการและงานทะเบียนมีการบริหารและพัฒนาบุคลากรสายสนับสนุนให้เป็นไปตามแผนพัฒนาบุคลากรประจำปี	-สวท.2.4.2.1การสังเกตพฤติกรรม และรายงานการสังเกต -สวท.2.4.2.2การติดตามการ

มี	ข้อ	เกณฑ์มาตรฐาน	ผลการดำเนินงาน	หลักฐานอ้างอิง
			<p>งบประมาณ พ.ศ.2554 (สวท. 2.4.1.2) โดยจัดให้มีการดำเนินการสังเกตพฤติกรรม และรายงานการสังเกต (สวท.2.4.2.1) การติดตามการขั้นตอนการประเมินผลการปฏิบัติงานปีละ 2 ครั้ง(สวท.2.4.2.2) ประเมินสมรรถนะตามรอบการประเมินผลสัมฤทธิ์ของงานของบุคลากร 2 แบบ ป.มสค.-1 และแบบป.มสค.-2 (สวท.2.4.2.3) การส่งบุคลากรประชุมเพื่อการเรียนรู้ด้วยตนเอง เช่นการประชุมวิชาการนานาชาติทางการศึกษาทั่วไป(สวท. 2.4.2.4) และการสัมมนาเชิงปฏิบัติการ หัวข้อ “ร่วมคิดร่วมทำ ร่วมพัฒนาคน พัฒนางานของสำนักส่งเสริมวิชาการและงานทะเบียน” (สวท.2.4.2.5)</p>	<p>ขั้นตอนการประเมินผลการปฏิบัติงานปีละ 2 ครั้ง</p> <p>- สวท.2.4.2.3 ประเมินสมรรถนะตามรอบการประเมินผลสัมฤทธิ์ของงานของบุคลากร 2 แบบ ป.มสค.-1 และแบบป.มสค.-2</p> <p>-สวท. 2.4.2.4 การส่งบุคลากรประชุมเพื่อการเรียนรู้ด้วยตนเอง</p> <p>-สวท.2.4.2.5 การสัมมนาเชิงปฏิบัติการ หัวข้อ “ร่วมคิดร่วมทำ ร่วมพัฒนาคน พัฒนางานของสำนักส่งเสริมวิชาการและงานทะเบียน”</p>
<input checked="" type="checkbox"/>	3	มีสวัสดิการเสริมสร้างสุขภาพที่ดี และสร้างขวัญและกำลังใจให้คณาจารย์และบุคลากรสายสนับสนุนสามารถทำงานได้อย่างมีประสิทธิภาพ	<p>สำนักส่งเสริมวิชาการและงานทะเบียนมีการดำเนินการโดยมหาวิทยาลัยให้บุคลากรตรวจสุขภาพประจำปี และมีการสร้างขวัญและกำลังใจโดยมี ระบบงานสวัสดิการประจำสำนักส่งเสริมวิชาการฯ (สวท. 2.4.3.1)โดยมีเบิกจ่ายสวัสดิการต่างๆ เช่น งานศพ งานมงคลสมรส งานอุปสมบท เป็นต้น(สวท. 2.4.3.2)</p>	<p>-สวท. 2.4.3.1ระบบงานสวัสดิการประจำสำนักส่งเสริมวิชาการฯ</p> <p>-สวท. 2.4.3.2 การเบิกจ่ายสวัสดิการ</p>
<input checked="" type="checkbox"/>	4.	มีระบบการติดตามให้คณาจารย์และบุคลากรสายสนับสนุนนำความรู้และทักษะที่ได้จากการพัฒนามาใช้ในการจัดการเรียนการสอนและการวัดผลการเรียนรู้ของนักศึกษา ตลอดจนการ	<p>สำนักส่งเสริมวิชาการและงานทะเบียนมีระบบการติดตามให้บุคลากรสายสนับสนุนนำความรู้และทักษะที่ได้จากการพัฒนามาใช้ในการปฏิบัติงาน โดยกำหนดเป็น</p>	<p>- สวท.2.4.4.1ขั้นตอนการประเมินผลการปฏิบัติงานปีละ 2 ครั้ง</p> <p>-สวท.2.4.4.2 แบบ ป.มสค.-1</p>

มี	ข้อ	เกณฑ์มาตรฐาน	ผลการดำเนินงาน	หลักฐานอ้างอิง
		ปฏิบัติงานที่เกี่ยวข้อง	ขั้นตอนการประเมินผลการปฏิบัติงานปีละ 2 ครั้ง (สวท. 2.4.4.1) มีแบบประเมินตามที่ตกลงกันในระดับหน่วยงาน คือ แบบ ป.มสต.-1และแบบป.มสต.-2 (สวท.2.4.4.2)	และแบบป.มสต.-2
<input checked="" type="checkbox"/>	5	มีการให้ความรู้ด้านจรรยาบรรณ อาจารย์และบุคลากรสายสนับสนุน และดูแลควบคุมให้คณาจารย์และบุคลากรสายสนับสนุนถือปฏิบัติ	สำนักส่งเสริมวิชาการและงานทะเบียน มีการให้ความรู้บุคลากรสายสนับสนุนด้านจรรยาบรรณและควบคุมให้ถือปฏิบัติ โดยได้แจกคู่มือการปฏิบัติตามจรรยาบรรณบุคลากรของมหาวิทยาลัยฯ (สวท.2.4.5.1) ให้กับทุกคน และมีการประเมินการปฏิบัติตามจรรยาบรรณของบุคลากรของมหาวิทยาลัยฯโดยใช้แบบประเมินการปฏิบัติตามจรรยาบรรณฯ (สวท.2.4.5.2)พร้อมสรุปการดำเนินการด้านจรรยาบรรณของสำนักประจำปีงบประมาณ 2554 (สวท.2.4.5.3)	-สวท.2.4.5.1คู่มือการปฏิบัติตามจรรยาบรรณบุคลากรของมหาวิทยาลัยฯ -สวท.2.4.5.2แบบประเมินการปฏิบัติตามจรรยาบรรณฯ -สวท.2.4.5.3 สรุปการดำเนินการด้านจรรยาบรรณของสำนักประจำปีงบประมาณ 2554
<input type="checkbox"/>	6	มีการประเมินผลความสำเร็จของแผนการบริหารและการพัฒนาคณาจารย์และบุคลากรสนับสนุน	อยู่ระหว่างดำเนินการ	
<input type="checkbox"/>	7	มีการนำผลการประเมินไปปรับปรุงแผนหรือปรับปรุงการบริหารและการพัฒนาคณาจารย์และบุคลากรสายสนับสนุน	อยู่ระหว่างดำเนินการ	

## การประเมินตนเอง

เป้าหมาย	ผลการดำเนินงาน	คะแนนการประเมินตนเอง	บรรลุเป้าหมาย <input checked="" type="checkbox"/> บรรลุ <input checked="" type="checkbox"/> ไม่บรรลุ
4 ข้อ	5 ข้อ	คะแนน 4	<input checked="" type="checkbox"/> บรรลุ

### จุดแข็ง/แนวทางเสริมจุดแข็ง

ผู้บริหารระดับมหาวิทยาลัยและระดับสำนักให้ความสำคัญกับการพัฒนาบุคลากรตามสมรรถนะหลักและสมรรถนะตามลักษณะงาน รวมถึงการพัฒนาตามแผนระยะ 5 ปีและประจำปีโดยได้รับความร่วมมือจากบุคลากรเป็นอย่างดี

### จุดที่ควรพัฒนา/ข้อเสนอแนะในการปรับปรุง

ควรมีการประเมินผลสำเร็จของแผนการบริหารและการพัฒนาบุคลากรสนับสนุนที่สามารถนำไปปรับปรุงแผนและปรับปรุงการบริหารและพัฒนาบุคลากรอย่างครบวงจร PDCA

### วิธีปฏิบัติที่ดี/นวัตกรรม (ถ้ามี)

#### ผู้กำกับ

1. นายสุทัศน์ มุมแดง
2. นายณัฐวุฒิ ตันมณี

#### ผู้จัดเก็บข้อมูล

1. นายณัฐวุฒิ ตันมณี
2. นางสาวเมธิณี น้อยสุด

#### ผู้เขียนผลดำเนินการ

1. นายสุทัศน์ มุมแดง
2. นายณัฐวุฒิ ตันมณี

องค์ประกอบที่ 7 การบริหารและการจัดการ

ตัวบ่งชี้ที่ 7.1 ภาวะผู้นำของสภาสถาบันและผู้บริหารทุกระดับของสถาบัน

ชนิดของตัวบ่งชี้ กระบวนการ

เกณฑ์การให้คะแนน

คะแนน 1	คะแนน 2	คะแนน 3	คะแนน 4	คะแนน 5
มีการดำเนินการ 1 ข้อ	มีการดำเนินการ 2 หรือ 3 ข้อ	มีการดำเนินการ 4 หรือ 5 ข้อ	มีการดำเนินการ 6 ข้อ	มีการดำเนินการ 7 ข้อ

ผลการดำเนินงาน

มี	ข้อ	เกณฑ์มาตรฐาน	ผลการดำเนินงาน	หลักฐานอ้างอิง
<input checked="" type="checkbox"/>	1	สภาสถาบันปฏิบัติหน้าที่ตามที่กฎหมายกำหนดครบถ้วนและมีการประเมินตนเองตามหลักเกณฑ์ที่กำหนดล่วงหน้า	สำนักส่งเสริมวิชาการและงานทะเบียนมีคณะกรรมการบริหารสำนักส่งเสริมวิชาการและงานทะเบียน และกำหนดให้มีการประชุมคณะกรรมการประจำสำนักฯ ทุกๆ 6 เดือน เพื่อกำหนดทิศทางการพัฒนาสำนักฯ มีการชี้แจงและทำความเข้าใจเกี่ยวกับบทบาทหน้าที่ ที่มีต่อสำนักฯ ก่อนที่จะปฏิบัติหน้าที่ (หลักฐานอ้างอิง สวท. 7.1.1.1- สวท.7.1.1.2)	สวท.7.1.1.1 คำสั่งแต่งตั้งคณะกรรมการบริหารสำนักส่งเสริมวิชาการและงานทะเบียนฯ สวท.7.1.1.2 ข้อบังคับมหาวิทยาลัยราชภัฏสวนดุสิตว่าด้วยคณะกรรมการประจำสถาบัน สำนัก ศูนย์ ส่วนราชการหรือ หน่วยงานที่เรียกชื่ออย่างอื่นที่มีฐานะเทียบเท่าคณะ พ.ศ.2547
<input checked="" type="checkbox"/>	2	ผู้บริหารมีวิสัยทัศน์ กำหนดทิศทางการดำเนินงาน และสามารถถ่ายทอดไปยังบุคลากรทุกระดับ มีความสามารถในการวางแผนกลยุทธ์ มีการนำข้อมูลสารสนเทศเป็นฐานในการปฏิบัติงานและพัฒนาสถาบัน	ผู้บริหารของสำนักส่งเสริมฯ ทุกคนมีส่วนร่วมในการดำเนินงานตามภารกิจหลักของหน่วยงาน โดยมีหน้าที่กำหนดนโยบาย วิสัยทัศน์ พันธกิจ แผนกลยุทธ์ ทิศทางการดำเนินงาน เป้าหมาย ให้ครอบคลุมตามภารกิจของหน่วยงาน ได้แก่การบริหารจัดการ การบริการ	สวท.7.1.2.1 แผนบริหารทรัพยากรบุคคลของมหาวิทยาลัยฯ /แผนพัฒนาบุคลากรของสำนักส่งเสริมฯ สวท.7.1.2.2 รายงานการประชุมของสำนักส่งเสริม



มี	ข้อ	เกณฑ์มาตรฐาน	ผลการดำเนินงาน	หลักฐานอ้างอิง
			<p>วิชาการ และการบริการต่างๆ รวมถึงดำเนินการตามนโยบายของแผนบริหารทรัพยากรบุคคลของมหาวิทยาลัยฯ (หลักฐานอ้างอิง สวท.7.1.2.1)</p> <p>มีการถ่ายทอดนโยบาย วิสัยทัศน์ และแผนกลยุทธ์ ตัวชี้วัดความสำเร็จและกรอบการประเมิน การปฏิบัติงานให้บุคลากรในหน่วยงานได้รับทราบ เพื่อทำความเข้าใจร่วมกันในการประชุมบุคลากร และรวมถึงการจัดประชุมเชิงปฏิบัติการเพื่อร่วมกันทบทวน ปรับปรุง แผนงาน แผนกลยุทธ์ และแก้ไขปัญหา อุปสรรค เพื่อให้การดำเนินงานบรรลุตามเป้าหมายที่กำหนด กำกับติดตามกับ ผู้รับผิดชอบการดำเนินงานในการประชุมบุคลากร(หลักฐานอ้างอิง สวท.7.1.2.2 - สวท.7.1.2.3)</p>	<p>วิชาการฯ</p> <p>สวท.7.1.2.3 แผนพัฒนาบุคลากรระยะ 5 ปี</p>
<input checked="" type="checkbox"/>	3	ผู้บริหารมีการกำกับ ติดตาม และ ประเมินผลการดำเนินงานตามที่มอบหมาย รวมทั้งสามารถสื่อสารแผน และผลการดำเนินงานของสถาบัน ไปยังบุคลากรในสถาบัน	<p>มีการกำกับติดตามผลการดำเนินงานตามภารกิจหลักพร้อมให้ ข้อเสนอแนะในการประชุมบุคลากร สำนักส่งเสริมวิชาการฯ สำหรับผลการดำเนินงานที่ยังไม่เป็นไปตามแผนที่กำหนดไว้ (หลักฐานอ้างอิง สวท.7.1.3.1)</p>	<p>สวท. 7.1.3.1 รายงานการประชุมของสำนักส่งเสริม วิชาการและงานทะเบียนฯ</p>
<input checked="" type="checkbox"/>	4	ผู้บริหารสนับสนุนให้บุคลากรในสถาบัน มีส่วนร่วมในการบริหารจัดการ ให้ อำนาจในการตัดสินใจแก่บุคลากรตาม ความเหมาะสม	<p>มีช่องทางในการรับฟัง ข้อคิดเห็นและข้อเสนอแนะของ บุคลากรในหน่วยงานและบุคคลทั่วไป (หลักฐานอ้างอิง สวท. 7.1.4.1)</p>	<p>สวท.7.1.4.1 เอกสารแสดง หน้าเว็บไซต์ของสำนัก ส่งเสริมวิชาการและงาน ทะ เ ยี ย น <a href="http://regis.dusit.ac.th">http://regis.dusit.ac.th</a></p>

มี	ข้อ	เกณฑ์มาตรฐาน	ผลการดำเนินงาน	หลักฐานอ้างอิง
				เพื่อรับฟังความคิดเห็น
✓	5	ผู้บริหารถ่ายทอดความรู้และส่งเสริมพัฒนาผู้ร่วมงานเพื่อให้สามารถทำงานบรรลุวัตถุประสงค์ของสถาบันเต็มตามศักยภาพ	ผู้บริหารถ่ายทอดความรู้แก่บุคลากรผ่านการประชุม การสนทนา การพูดคุย เพื่อเพิ่มทักษะการปฏิบัติ และมีคู่มือปฏิบัติงานบุคลากร รวมถึงการส่งบุคลากรเข้าร่วมอบรม สัมมนาต่างๆ เพื่อให้เป็นแนวทางในการปฏิบัติให้สามารถบรรลุเป้าหมาย(หลักฐานอ้างอิง สวท.7.1.5.1)	สวท.7.1.5.1 ขั้นตอนการปฏิบัติงาน (คู่มือการปฏิบัติงาน) ของบุคลากรสำนักส่งเสริมวิชาการ
✓	6	ผู้บริหารบริหารงานด้วยหลักธรรมาภิบาลโดยคำนึงถึงประโยชน์ของสถาบันและผู้มีส่วนได้ส่วนเสีย	<p>ผู้บริหารยึดหลักธรรมาภิบาล เป็นเครื่องมือในการบริหาร ตามหลักการบริหารจัดการบ้านเมืองที่ดี โดยยึดหลักธรรมาภิบาล 10 ด้านคือ</p> <p>(1) หลักประสิทธิผล โดยมีผลการปฏิบัติราชการตามคำรับรองการปฏิบัติราชการ ประจำปีงบประมาณ พ.ศ.2553 อยู่ในระดับ ดี</p> <p>(2) หลักประสิทธิภาพ มีระบบบริหารการศึกษาสำหรับการรองรับการบริการของอาจารย์และนักเรียน รวมถึงระบบการติดตามคำร้อง และระบบคิวเพื่อบริหารจัดการด้านการให้บริการ</p> <p>(3) หลักการตอบสนอง มีการให้บริการข้อมูลข่าวสาร ที่เกี่ยวข้องกับงานด้านวิชาการ งานด้านทะเบียนนักศึกษาหลากหลายช่องทาง ได้แก่ เว็บไซต์ของสำนักส่งเสริมฯ บอร์ดติดประกาศด้านหน้าสำนักฯ</p>	<p>สวท.7.1.6.1 รายงานผลการปฏิบัติราชการตามคำรับรองการปฏิบัติราชการ ประจำปีงบประมาณ พ.ศ.2553</p> <p>สวท.7.1.6.2 หน้าจอร์บบบริหารการศึกษา, หน้าจอร์บบติดตามคำร้อง, ระบบคิวในการรับบริการ</p> <p>สวท.7.1.6.3 หน้าเว็บไซต์ของสำนักส่งเสริมวิชาการฯ <a href="http://regis.dusit.ac.th">http://regis.dusit.ac.th</a></p> <p>สวท.7.1.6.4 คำสั่งแต่งตั้งคณะกรรมการวิชาการของมหาวิทยาลัย/ แต่งตั้งคณะกรรมการพัฒนาระบบและกลไกการประกันคุณภาพการศึกษา ฯลฯ</p>

มี	ชื่อ	เกณฑ์มาตรฐาน	ผลการดำเนินงาน	หลักฐานอ้างอิง
			<p>(4) หลักความรับผิดชอบ ผู้บริหารของสำนักส่งเสริมฯ ได้รับการแต่งตั้งเป็นกรรมการหรือคณะทำงานในกิจการของมหาวิทยาลัยฯ อย่างต่อเนื่อง</p> <p>(5) หลักความโปร่งใส มีการเปิดเผยข้อมูลที่เป็นประโยชน์ต่อการพัฒนาสำนักส่งเสริมฯ โดยการแจ้งในที่ประชุมกรรมการประจำสำนักฯ หรือที่ประชุมบุคลากรอย่างต่อเนื่อง</p> <p>(6) หลักการมีส่วนร่วม มีการบริหารงานและกำกับดำเนินงานในรูปแบบคณะกรรมการ มีการแบ่งงานตามโครงสร้างการบริหารของหน่วยงาน และมีการแต่งตั้งบุคลากรร่วมเป็นคณะกรรมการต่างๆ</p> <p>(7) หลักการกระจายอำนาจ มีการแต่งตั้ง รองผู้อำนวยการสำนักฯ แต่งตั้งหัวหน้ากลุ่มงาน</p> <p>(8) หลักนิติธรรม มีการบริหารงานโดยถือปฏิบัติตามกฎหมาย กฎระเบียบ ข้อบังคับของมหาวิทยาลัยฯ</p> <p>(9) หลักความเสมอภาค เปิดโอกาสให้บุคลากรมีส่วนร่วมในการจัดทำแผนปฏิบัติราชการ การดำเนินงานโครงการต่างๆ และมีการมอบหมายให้บุคลากรรับผิดชอบงานตามภารกิจหลักทุกคน บุคลากรทุกคนปฏิบัติงานภายใต้กฎ ระเบียบ</p>	<p>สวท.7.1.6.5 รายงานการประชุมบุคลากรของสำนักฯ</p> <p>สวท.7.1.6.6 คำสั่งแต่งตั้งคณะทำงานบริหารความเสี่ยงและควบคุมภายใน</p> <p>สวท.7.1.6.7 คำสั่งแต่งตั้งรองผู้อำนวยการสำนักส่งเสริมวิชาการและงานทะเบียน</p> <p>ส ว ท . 7.1.6.8 พระราชบัญญัติ ข้อบังคับ ระเบียบ ต่าง ๆ ของมหาวิทยาลัยฯ</p> <p>สวท.7.1.6.9 คำสั่งมอบหมายหน้าที่รับผิดชอบงาน ก.พ.ร.</p> <p>สวท.7.1.6.10 รายงานการประชุมบุคลากร</p>

มี	ข้อ	เกณฑ์มาตรฐาน	ผลการดำเนินงาน	หลักฐานอ้างอิง
			<p>ข้อบังคับเดียวกัน</p> <p>(10) หลักมุ่งเน้นทามติ มีการประชุมบุคลากรเพื่อรับฟังความคิดเห็น ข้อเสนอแนะ และมีมติร่วมกันเพื่อดำเนินงาน/กิจกรรมของสำนักฯ</p> <p>(หลักฐานอ้างอิง สวท.7.1.6.1-สวท.7.1.6.10)</p>	
<input checked="" type="checkbox"/>	7	สภาสถาบันประเมินผลการบริหารงานของสถาบันและผู้บริหารนำผลการประเมินไปปรับปรุงการบริหารงานอย่างเป็นรูปธรรม	ยังดำเนินการไม่ครบกระบวนการมีเพียงการรายงานผลการปฏิบัติงานตามภารกิจหลักต่อสภามหาวิทยาลัย แต่ยังไม่มีการนำเสนอแนวทางการปรับปรุงการบริหารงานอย่างเป็นรูปธรรม	

#### การประเมินตนเอง

เป้าหมาย	ผลการดำเนินงาน	คะแนนการประเมินตนเอง	บรรลุเป้าหมาย <input checked="" type="checkbox"/> บรรลุ <input checked="" type="checkbox"/> ไม่บรรลุ
ข้อ..7.1...	6 ข้อ	4 คะแนน	<input checked="" type="checkbox"/> บรรลุ

#### จุดแข็ง/แนวทางเสริมจุดแข็ง

สำนักส่งเสริมวิชาการและงานทะเบียนมีการวางแผนการดำเนินงาน โดยมีการจัดทำแผนปฏิบัติการประจำปีงบประมาณ 2554 และแผนกลยุทธ์ระยะ 5 ปี ซึ่งบุคลากรมีส่วนร่วมในการจัดทำ/ควรมีการติดตามผลการดำเนินงานอย่างต่อเนื่อง

**จุดที่ควรพัฒนา/ข้อเสนอแนะในการปรับปรุง**

ระบบการให้บริการ (ระบบบริหารการศึกษา) สำหรับนักศึกษาและอาจารย์บางครั้งล่าช้า / ทั้งนี้สำนักส่งเสริมวิชาการและงานทะเบียน ได้ดำเนินการปรับปรุงระบบบริหารการศึกษาระบบใหม่ เพื่อรองรับการให้บริการที่หลากหลาย (ซึ่งปัจจุบัน อยู่ในระหว่างการดำเนินการ)

**วิธีปฏิบัติที่ดี/นวัตกรรม (ถ้ามี)**

.....  
.....

**ผู้กำกับ**

1. นางสาวจิตราพร จันทรวงศ์

**ผู้จัดเก็บข้อมูล**

1. นางจรรุวรรณ เชิงแสง
2. นางสาวศรินยา พู่เผ่า

**ผู้เขียนผลดำเนินการ**

1. นางสาวจิตราพร จันทรวงศ์

ตัวบ่งชี้ที่ 7.4 ระบบบริหารความเสี่ยง

ชนิดของตัวบ่งชี้ กระบวนการ

เกณฑ์การให้คะแนน

คะแนน 1	คะแนน 2	คะแนน 3	คะแนน 4	คะแนน 5
มีการดำเนินการ 1 ข้อ	มีการดำเนินการ 2 ข้อ	มีการดำเนินการ 3 หรือ 4 ข้อ	มีการดำเนินการ 5 ข้อ	มีการดำเนินการ 6 ข้อ

ผลการดำเนินงาน

มี	ข้อ	เกณฑ์มาตรฐาน	ผลการดำเนินงาน	หลักฐานอ้างอิง
<input checked="" type="checkbox"/>	1	มีการแต่งตั้งคณะกรรมการหรือคณะทำงานบริหารความเสี่ยง โดยมีผู้บริหารระดับสูงและตัวแทนที่รับผิดชอบพันธกิจหลักของสถาบันร่วมเป็นคณะกรรมการหรือคณะทำงาน	มีการแต่งตั้งคณะกรรมการและคณะทำงานบริหารความเสี่ยง โดยมีผู้บริหารร่วมเป็นคณะกรรมการรับผิดชอบในการดำเนินงานตามคำสั่งแต่งตั้งคณะกรรมการบริหารความเสี่ยงประจำสำนักฯ ที่ 002/2552	สวท.7.4.1.1
<input checked="" type="checkbox"/>	2	มีการวิเคราะห์และระบุความเสี่ยงและปัจจัยที่ก่อให้เกิดความเสี่ยงอย่างน้อย 3 ด้าน ตามบริบทของสถาบันปัจจัยที่ก่อให้เกิดความเสี่ยงในประเด็นต่าง ๆ เช่น 2.1 ความเสี่ยงด้านทรัพยากร (การเงิน งบประมาณ ระบบเทคโนโลยีสารสนเทศอาคารสถานที่) 2.2 ความเสี่ยงด้านยุทธศาสตร์ หรือกลยุทธ์ของสถาบัน 2.3 ความเสี่ยงด้านนโยบาย กฎหมาย	มีการดำเนินการวิเคราะห์และระบุความเสี่ยง จำนวน 3 ด้าน ตามบริบทของสำนักฯ คือ 1. ด้านกลยุทธ์ 2. ด้านการปฏิบัติงาน 3. ด้านระเบียบ ข้อบังคับ ผังแผนบริหารความเสี่ยง แบบ SDU_RM 1	สวท.7.4.2.1

มี	ข้อ	เกณฑ์มาตรฐาน	ผลการดำเนินงาน	หลักฐานอ้างอิง
		<p>ระเบียบ ข้อบังคับ</p> <p>2.4 ความเสี่ยงด้านการปฏิบัติงาน เช่น ความเสี่ยงของกระบวนการบริหาร หลักสูตรการบริหารงานวิจัย ระบบงาน ระบบประกันคุณภาพ</p> <p>2.5 ความเสี่ยงด้านบุคลากรและความเสี่ยงด้านธรรมาภิบาล โดยเฉพาะจรรยาบรรณของอาจารย์และบุคลากร</p> <p>2.6 ความเสี่ยงจากเหตุการณ์ภายนอก</p> <p>2.7 อื่นๆ ตามบริบทของสถาบัน</p>		
<input checked="" type="checkbox"/>	3	มีการประเมินโอกาสและผลกระทบของความเสี่ยงและจัดลำดับความเสี่ยงที่ได้จากการวิเคราะห์ในข้อ 2	มีการประเมินโอกาส และผลกระทบของความเสี่ยง พร้อมทั้งมีการจัดลำดับความเสี่ยงที่ได้จากการวิเคราะห์ ดังแผนบริหารความเสี่ยง แบบ SDU_RM 3	สวท.7.4.3.1
<input checked="" type="checkbox"/>	4	มีการจัดทำแผนบริหารความเสี่ยงที่มีระดับความเสี่ยงสูง และดำเนินการตามแผน	มีการนำผลการวิเคราะห์ความเสี่ยง มาจัดทำเป็นแผนบริหารความเสี่ยงที่มีระดับความเสี่ยงสูง พร้อมทั้งมีการดำเนินการตามแผนที่กำหนดไว้ ดังแผนบริหารความเสี่ยง	สวท.7.4.4.1
<input checked="" type="checkbox"/>	5	มีการติดตาม และประเมินผลการดำเนินงานตามแผนและรายงานต่อสภาสถาบันเพื่อพิจารณาอย่างน้อยปีละ 1 ครั้ง	สำนักส่งเสริมวิชาการและงานทะเบียน มีการติดตาม และประเมินผลการดำเนินงานตามแผนบริหารความเสี่ยงรอบ 6 เดือน และ 12 เดือน และรายงานผลการดำเนินการต่างๆ ต่อคณะกรรมการบริหารสำนักฯ ปีละครั้ง	สวท.7.4.5.1
<input checked="" type="checkbox"/>	6	มีการนำผลการประเมินและข้อเสนอแนะจากสภาสถาบันไปใช้ใน	มีการนำผลการประเมิน และข้อเสนอแนะจากสภาสถาบันไปใช้ใน	

มี	ข้อ	เกณฑ์มาตรฐาน	ผลการดำเนินงาน	หลักฐานอ้างอิง
		การปรับแผนหรือวิเคราะห์ความเสี่ยงในรอบปีถัดไป	การปรับแผน และวิเคราะห์ความเสี่ยง ในรอบปีถัดไป ซึ่งได้ทำการหารือกับคณะกรรมการ เห็นควรว่าให้มีการดำเนินการควบคุมความเสี่ยงต่อไป เนื่องจากถือเป็นความเสี่ยงต่อเนื่อง ที่อาจจะเกิดขึ้นได้ทุกปีการศึกษา	

#### การประเมินตนเอง

เป้าหมาย	ผลการดำเนินงาน	คะแนนการประเมินตนเอง	บรรลุเป้าหมาย <input checked="" type="checkbox"/> บรรลุ <input checked="" type="checkbox"/> ไม่บรรลุ
5 ข้อ	5 ข้อ	4 คะแนน	<input checked="" type="checkbox"/> บรรลุ

#### จุดแข็ง/แนวทางเสริมจุดแข็ง

บุคลากรของสำนักส่งเสริมวิชาการและงานทะเบียนเห็นความสำคัญ และให้ความร่วมมือในการจัดการความเสี่ยง เนื่องจากผลเสียจะส่งผลกระทบต่อการทำงานโดยตรง จึงทำให้การจัดการความเสี่ยงมีประสิทธิภาพมากขึ้น และลดโอกาสเกิดความเสียหาย อีกทั้งยังพยายามจัดการให้ความเสี่ยงดังกล่าวหมดไปในที่สุด

#### จุดที่ควรพัฒนา/ข้อเสนอแนะในการปรับปรุง

สำนักส่งเสริมวิชาการและงานทะเบียนยังมีความเสี่ยงในด้านต่างๆ ที่ต้องควบคุม และควรให้ความรู้กับบุคลากรของสำนักฯ อย่างต่อเนื่อง เพื่อให้ทันกับการพัฒนาที่รวดเร็ว

#### วิธีปฏิบัติที่ดี/นวัตกรรม (ถ้ามี)

มีการจัดเก็บเอกสารที่ดี และมีการดำเนินการตามการปฏิบัติงาน โดยมีหน่วยงานควบคุมภายใน เป็นหน่วยงานตรวจสอบความถูกต้องในการปฏิบัติงาน



**ผู้กำกับ**

1. นางสาววาสนา จันทร์จ่าย

**ผู้จัดเก็บข้อมูล**

1. นางสาวสิตา พุ่มดอกไม้
2. นางสาวสินีนานฎ ลักษณ์โยธิน

**ผู้เขียนผลดำเนินการ**

1. นางสาววาสนา จันทร์จ่าย

องค์ประกอบที่ 9 ระบบและกลไกการประกันคุณภาพ  
 ตัวบ่งชี้ที่ 9.1 ระบบและกลไกการประกันคุณภาพการศึกษาภายใน  
 ชนิดของตัวบ่งชี้ กระบวนการ  
 เกณฑ์การให้คะแนน

คะแนน 1	คะแนน 2	คะแนน 3	คะแนน 4	คะแนน 5
มีการดำเนินการ 1 ข้อ	มีการดำเนินการ 2 หรือ 3 ข้อ	มีการดำเนินการ 4 หรือ 5 หรือ 6 ข้อ	มีการดำเนินการ 7 หรือ 8 ข้อ	มีการดำเนินการ 9 ข้อ

ผลการดำเนินงาน

มี	ข้อ	เกณฑ์มาตรฐาน	ผลการดำเนินงาน	หลักฐานอ้างอิง
<input checked="" type="checkbox"/>	1	มีระบบและกลไกการประกันคุณภาพการศึกษาภายในที่เหมาะสม และสอดคล้องกับพันธกิจและพัฒนาการของสถาบัน ตั้งแต่ระดับภาควิชา หรือหน่วยงานเทียบเท่า และดำเนินการตามระบบที่กำหนด	สำนักฯ มีระบบและกลไกการประกันคุณภาพการศึกษาภายในที่สอดคล้องกับพันธกิจและพัฒนาการของสำนักฯ ที่กำหนดไว้ในประกันคุณภาพการศึกษา ปี 2554 (สวท.9.1.1.1) และมีการกำหนดผู้รับผิดชอบ (สวท.9.1.1.2) เพื่อประสานงานผลักดันให้มีการประกันคุณภาพอย่างต่อเนื่อง	- สวท.9.1.1.1 คู่มือการประกันคุณภาพการศึกษาภายในสถานศึกษา พ.ศ.2553 - สวท.9.1.1.2 คำสั่งแต่งตั้งคณะดำเนินงานการประกันคุณภาพการศึกษา และผู้กำกับ ติดตามตัวบ่งชี้ ประจำปี สำนักส่งเสริมวิชาการและงานทะเบียน
<input checked="" type="checkbox"/>	2	มีการกำหนดนโยบายและให้ความสำคัญเรื่องการประกันคุณภาพการศึกษาภายใน โดยคณะกรรมการระดับนโยบายและผู้บริหารสูงสุดของสถาบัน	มีการกำหนดนโยบายด้านการประกันคุณภาพการศึกษาภายใน ไว้ คู่มือการประกันคุณภาพ 2554 (สวท.9.1.2.1) รวมทั้งมีการจัดประชุมเพื่อกำหนดและทบทวนปรับปรุงการปฏิบัติงาน การติดตาม และตรวจสอบประเมินคุณภาพอย่างต่อเนื่อง (สวท.9.1.2.2)	-สวท.9.1.2.1 คู่มือการประกันคุณภาพการศึกษา สำนักส่งเสริมวิชาการและงานทะเบียน -สวท.9.1.2.2 รายงานการประชุม

มี	ข้อ	เกณฑ์มาตรฐาน	ผลการดำเนินงาน	หลักฐานอ้างอิง
<input checked="" type="checkbox"/>	3	มีการกำหนดตัวบ่งชี้เพิ่มเติมตามอัตลักษณ์ของสถาบัน	สำนักส่งเสริมวิชาการฯเป็นหน่วยงานที่สนับสนุนในด้านการจัดการเรียนการสอนของมหาวิทยาลัย ให้เป็นไปด้วยความเรียบร้อย	
<input checked="" type="checkbox"/>	4	มีการดำเนินงานด้านการประกันคุณภาพการศึกษาภายในที่ครบถ้วนประกอบด้วย  4.1 การควบคุม ติดตามการดำเนินงาน และประเมินคุณภาพ  4.2 การจัดทำรายงานประจำปีที่เป็นรายงานประเมินคุณภาพเสนอต่อสภาสถาบันและสำนักงานคณะกรรมการการอุดมศึกษาตามกำหนดเวลา โดยเป็นรายงานที่มีข้อมูลครบถ้วนตามที่สำนักงานคณะกรรมการการอุดมศึกษา กำหนดใน CHE QA Online  4.3 การนำผลการประเมินคุณภาพไปทำแผนการพัฒนาคุณภาพการศึกษาของสถาบัน	สำนักส่งเสริมวิชาการและงานทะเบียนมีการจัดประชุมภายในสำนักฯ เพื่อติดตามการดำเนินงานอย่างต่อเนื่อง โดยผู้บริหารของสำนักฯ เข้ามามีส่วนร่วมในการประชุมและมีการนำผลการประเมินคุณภาพการศึกษา ไปจัดทำแผนพัฒนาต่อไป(สวท.9.1.4.1)	-สวท.9.1.4.1 รายงานการประชุม
<input checked="" type="checkbox"/>	5	มีการนำผลการประกันคุณภาพการศึกษาภายในมาปรับปรุงการทำงาน และส่งผลให้มีการพัฒนาผลการดำเนินงานตามตัวบ่งชี้ของแผนกลยุทธ์ทุกตัวบ่งชี้	สำนักฯ มีการนำผลการประกันคุณภาพการศึกษาภายในมาปรับปรุงการทำงาน โดยจัดทำแผนปรับปรุงคุณภาพพร้อมทั้งมอบหมายและระบุผู้รับผิดชอบ (สวท.9.1.5.1)	-สวท.9.1.5.1 แผนปรับปรุงคุณภาพ ประจำปีการศึกษา 2554

มี	ข้อ	เกณฑ์มาตรฐาน	ผลการดำเนินงาน	หลักฐานอ้างอิง
<input checked="" type="checkbox"/>	6	มีระบบสารสนเทศที่ให้ข้อมูลสนับสนุนการประกันคุณภาพการศึกษาภายในครบทั้ง 9 องค์ประกอบคุณภาพ	มีระบบฐานข้อมูลและสารสนเทศที่สนับสนุนการประกันคุณภาพการศึกษาและใช้ร่วมกันทั้งระดับบุคคลและคณะ ตลอดจนหน่วยงานต่างๆของมหาวิทยาลัย ได้แก่ ระบบบริหารการศึกษา ระบบสารบรรณอิเล็กทรอนิกส์ (e-office) (สวท.9.1.6.1)	-สวท.9.1.6.1 ตัวอย่างหน้าจอบริหารการศึกษา และระบบสารบรรณอิเล็กทรอนิกส์ (e-office)
<input type="checkbox"/>	7	มีส่วนร่วมของผู้มีส่วนได้ส่วนเสียในการประกันคุณภาพการศึกษา โดยเฉพาะนักศึกษา ผู้ใช้บัณฑิต และผู้ใช้บริการตามพันธกิจของสถาบัน		
<input type="checkbox"/>	8	มีเครือข่ายการแลกเปลี่ยนเรียนรู้ด้านการประกันคุณภาพการศึกษาระหว่างสถาบันและมีกิจกรรมร่วมกัน		
<input type="checkbox"/>	9	มีแนวปฏิบัติที่ดีหรืองานวิจัยด้านการประกันคุณภาพการศึกษาที่หน่วยงานพัฒนาขึ้น และเผยแพร่ให้หน่วยงานอื่นสามารถนำไปใช้ประโยชน์		

การประเมินตนเอง

เป้าหมาย	ผลการดำเนินงาน	คะแนนการประเมินตนเอง	บรรลุเป้าหมาย <input checked="" type="checkbox"/> บรรลุ <input checked="" type="checkbox"/> ไม่บรรลุ
6 ข้อ	6 ข้อ	3 คะแนน	<input checked="" type="checkbox"/> บรรลุ

### จุดแข็ง/แนวทางเสริมจุดแข็ง

สำนักส่งเสริมวิชาการและงานทะเบียนให้ความสำคัญกับการประกันคุณภาพการศึกษา และใช้เป็นส่วนหนึ่งในการปฏิบัติงาน เพื่อให้การดำเนินงานต่างๆ มีการพัฒนาคุณภาพอย่างต่อเนื่อง

### จุดที่ควรพัฒนา/ข้อเสนอแนะในการปรับปรุง

เนื่องจากการปรับเปลี่ยนบุคลากรทำให้การดำเนินงาน และการพัฒนายังขาดความต่อเนื่อง จึงควรมีการพัฒนาบุคลากรให้มีความรู้ความเข้าใจในการประกันคุณภาพ รวมทั้งควรมีการนำระบบเทคโนโลยีสารสนเทศเข้ามาสนับสนุนการดำเนินงานด้านการประกันคุณภาพให้มากกว่านี้

### วิธีปฏิบัติที่ดี/นวัตกรรม (ถ้ามี)

#### ผู้กำกับ

1. นางยัสมีน ชมภูแดง

#### ผู้จัดเก็บข้อมูล

1. นางสาววิวรรณ เอียนชาศรี
2. นายอภิชาติ กรมนา
3. นายวิกรานต์ ผดุงวิเชียร

#### ผู้เขียนผลดำเนินการ

1. นางสาววิวรรณ เอียนชาศรี

## ส่วนที่ 3

### สรุปผลการประเมิน

ตาราง ส 1. ผลการประเมินรายตัวบ่งชี้ตามองค์ประกอบคุณภาพ

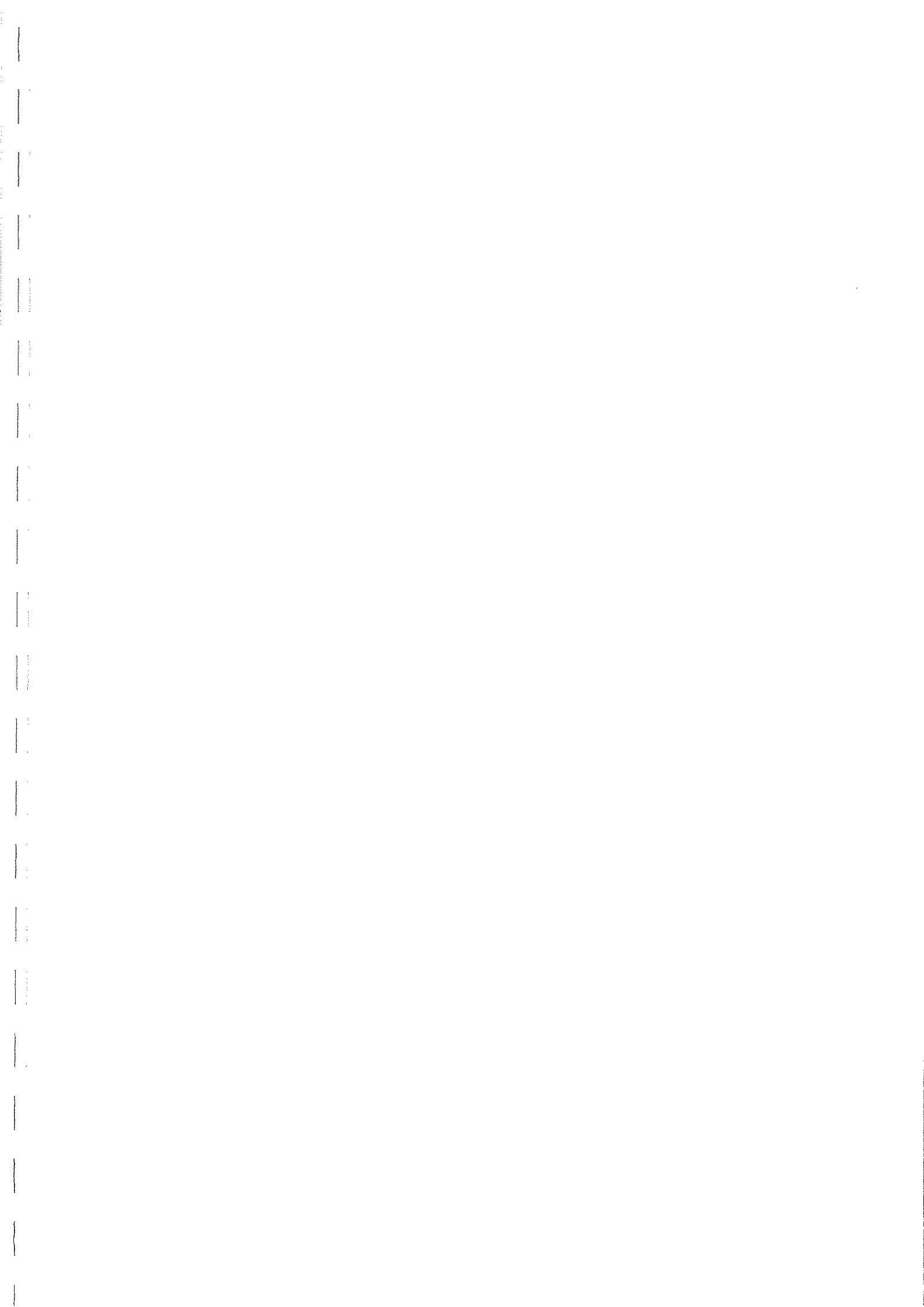
- ประเภทสถาบัน
- กลุ่ม ก วิทยาลัยชุมชน
  - กลุ่ม ข สถาบันที่เน้นระดับปริญญาตรี
  - กลุ่ม ค สถาบันเฉพาะทาง
    - ค 1 สถาบันที่เน้นระดับบัณฑิตศึกษา
    - ค 2 สถาบันที่เน้นระดับปริญญาตรี
  - กลุ่ม ง สถาบันที่เน้นการวิจัยขั้นสูงและผลิตบัณฑิตระดับบัณฑิตศึกษา โดยเฉพาะระดับปริญญาเอก

ตัวบ่งชี้คุณภาพ	เป้าหมาย	ผลการดำเนินงาน <sup>1</sup>			คะแนนการประเมิน (ตามเกณฑ์ สกอ.)
		ตัวตั้ง ตัวหาร	ผลลัพธ์ (%หรือสัดส่วน)	✓ บรรลุ ✗ ไม่บรรลุ	
ตัวบ่งชี้ที่ 1.1	8 ข้อ		8 ข้อ	✓	5 คะแนน
ตัวบ่งชี้ที่ 2.1	5 ข้อ		5 ข้อ	✓	5 คะแนน
ตัวบ่งชี้ที่ 2.4	4 ข้อ		4 ข้อ	✓	4 คะแนน
ตัวบ่งชี้ที่ 7.1	6 ข้อ		6 ข้อ	✓	4 คะแนน
ตัวบ่งชี้ที่ 7.4	4 ข้อ		4 ข้อ	✓	4 คะแนน
ตัวบ่งชี้ที่ 9.1	6 ข้อ		6 ข้อ	✓	3 คะแนน
ประกันคุณภาพตัวบ่งชี้ สกอ.					คะแนน

ตาราง ป 1. ผลการประเมินรายตัวบ่งชี้ตามองค์ประกอบคุณภาพของสำนักงานคณะกรรมการการอุดมศึกษา

- ประเภทสถาบัน  กลุ่ม ก วิทยาลัยชุมชน  
 กลุ่ม ข สถาบันที่เน้นระดับปริญญาตรี  
 กลุ่ม ค สถาบันเฉพาะทาง  
 ค 1 สถาบันที่เน้นระดับบัณฑิตศึกษา  
 ค 2 สถาบันที่เน้นระดับปริญญาตรี  
 กลุ่ม ง สถาบันที่เน้นการวิจัยขั้นสูงและผลิตบัณฑิตระดับบัณฑิตศึกษา  
 โดยเฉพาะระดับปริญญาเอก

ตัวบ่งชี้คุณภาพ	เป้าหมาย	ผลการดำเนินงาน <sup>1</sup>			คะแนนการประเมิน (ตามเกณฑ์ สกอ.)	คะแนนประเมินตัวบ่งชี้เพิ่ม	หมายเหตุ (เช่น เหตุผลของการประเมินที่ต่างจากที่ระบุใน SAR)
		ตัวตั้งตัวหาร	ผลลัพธ์ (%หรือสัดส่วน)	✓ บรรลุ ✗ ไม่บรรลุ			
ตัวบ่งชี้ที่ 1.1	8 ข้อ		8 ข้อ	✓	5 คะแนน		
ตัวบ่งชี้ที่ 2.1	5 ข้อ		5 ข้อ	✓	5 คะแนน		
ตัวบ่งชี้ที่ 2.4	4 ข้อ		4 ข้อ	✓	4 คะแนน		
ตัวบ่งชี้ที่ 7.1	6 ข้อ		6 ข้อ	✓	4 คะแนน		
ตัวบ่งชี้ที่ 7.4	4 ข้อ		4 ข้อ	✓	4 คะแนน		
ตัวบ่งชี้ที่ 9.1	6 ข้อ		6 ข้อ	✓	3 คะแนน		







# self assessment report 2011

สำนักงานส่งเสริมวิชาดการและงานทะเบียน