

คำนำ

รายวิชาเศรษฐศาสตร์มหภาค 1 รหัสวิชา 3592102 จำนวน 3 หน่วยกิต เป็นวิชาหนึ่ง ที่จัดให้มีการเรียนการสอนในหลักสูตรระดับปริญญาตรีของมหาวิทยาลัยราชภัฏสวนดุสิต โดยศึกษา ทฤษฎีเศรษฐศาสตร์ เกี่ยวกับกลไกของระบบเศรษฐกิจมหภาค บัญชีรายได้ประชาชาติ การใช้จ่ายมวล รวม รายได้ประชาชาติดุลยภาพ รวมถึงมาตรการในการรักษาเสถียรภาพระบบเศรษฐกิจ เช่น นโยบาย การคลัง นโยบายการเงิน ตลอดจนทฤษฎีการค้าและการเงินระหว่างประเทศ ทฤษฎีการเจริญเติบโต ทางเศรษฐกิจและการพัฒนาเศรษฐกิจ รวมถึงแนวคิดใหม่ในการพัฒนาเศรษฐกิจ

ที่ผ่านมาได้มีการพัฒนาและปรับปรุงการจัดการเรียนการสอนมาอย่างต่อเนื่อง ทั้งนี้ เพื่อให้เป็นไปตามวัตถุประสงค์ที่ได้กำหนดไว้ อย่างไรก็ตามในการพัฒนาดังกล่าวก็ยังคงต้องดำเนินการ อย่างต่อเนื่องทั้งนี้เพื่อให้ทันต่อภาวะการณ์ที่มีการเปลี่ยนแปลงที่เกิดขึ้น

หลักสูตรวิเคราะห์ประเมินสมัยใหม่
คณะวิทยาการจัดการ
มหาวิทยาลัยราชภัฏสวนดุสิต

ตาราง 4.7 แสดงความสัมพันธ์ระหว่างชั้นปีกับการเรียนรู้วิธีการใช้อินเทอร์เน็ต

ชั้นปี	การเรียนรู้วิธีการใช้อินเทอร์เน็ต					รวม
	ศึกษาตามหลักสูตร	อบรมในมหาวิทยาลัย	อบรมนอกมหาวิทยาลัย	ศึกษาคด้วยตัวเอง	ศึกษาจากเพื่อนหรือผู้อื่น	
ชั้นปีที่ 1	20	4	5	83	21	133
	15%	3%	3.8%	62.4%	15.8%	100%
ชั้นปีที่ 2	15	1	1	52	18	87
	17.2%	1.1%	1.1%	59.8%	20.7%	100%
ชั้นปีที่ 3	15	2	2	62	14	95
	15.8%	2.1%	2.1%	65.3%	14.7%	100%
ชั้นปีที่ 4	8	0	0	67	7	82
	9.8%	0%	0%	81.7%	8.5%	100%
รวม	58	7	8	267	60	400
	14.5%	1.8%	2%	66.8%	15%	100%

Chi-Square = 18.268

df = 16

Sig. = 0.308

จากการทดสอบ Chi-Square ที่ระดับนัยสำคัญ 0.05 ที่ได้มีค่าเท่ากับ 0.308 มากกว่าระดับนัยสำคัญ 0.05 จึงยอมรับ H_0 นั่นคือ ชั้นปีไม่มีความสัมพันธ์กับการเรียนรู้วิธีการใช้อินเทอร์เน็ต เนื่องจากในปัจจุบันมีเทคโนโลยีที่สามารถทำให้ศึกษาหาความรู้ได้ง่ายหลายทางและรวดเร็วอีกทั้งนักศึกษาแต่ละชั้นปีก็อยู่ในมหาวิทยาลัยและมีการศึกษาที่สูงทั้งด้านความรู้และมีความสามารถศึกษาหาความรู้เกี่ยวกับการใช้อินเทอร์เน็ตได้ด้วยตัวเองจึงให้ไม่มีอุปสรรคในการเรียนรู้การใช้อินเทอร์เน็ต

สารบัญ

หมวด		หน้า
หมวด 1	ข้อมูลทั่วไป	
หมวด 2	จุดมุ่งหมายและวัตถุประสงค์	
หมวด 3	ลักษณะและการดำเนินการ	
หมวด 4	การพัฒนาผลการเรียนรู้ของนักศึกษา	
หมวด 5	แผนการสอนและการประเมินผล	
หมวด 6	ทรัพยากรประกอบการเรียนการสอน	
หมวด 7	การประเมินและปรับปรุงการดำเนินการของรายวิชา	

ตาราง 4.6 แสดงความสัมพันธ์ระหว่างชั้นปีกับการเป็นเจ้าของคอมพิวเตอร์

ชั้นปี	การเป็นเจ้าของคอมพิวเตอร์			รวม
	มีส่วนตัว	notebook มหาวิทยาลัย	ไม่มี	
ชั้นปีที่ 1	80	2	51	133
	60.2%	1.5%	38.3%	100%
ชั้นปีที่ 2	29	55	3	87
	33.3%	63.2%	3.4%	100%
ชั้นปีที่ 3	34	57	4	95
	35.8%	60%	4.2%	100%
ชั้นปีที่ 4	38	42	2	82
	46.3%	51.2%	2.4%	100%
รวม	183	156	61	400
	45.8%	39%	15.3%	100%

Chi-Square = 158.924 df = 8 Sig. = 0.000

จากการทดสอบ Chi-Square ที่ระดับนัยสำคัญ 0.05 ที่ได้มีค่าเท่ากับ 0.000 น้อยกว่าระดับนัยสำคัญ 0.05 จึงปฏิเสธ H_0 นั่นคือชั้นปีมีความสัมพันธ์กับการเป็นเจ้าของคอมพิวเตอร์ เนื่องจากชั้นปีที่ 1 ยังไม่ได้รับ โน้ตบุ๊กจากทางมหาวิทยาลัยแต่ในขณะที่เดิวกัมนักศึกษาชั้นปีที่ 2-4 ได้รับ โน้ตบุ๊กจากทางมหาวิทยาลัยแล้ว นักศึกษาชั้นปีที่ 1 จึงต้องมีคอมพิวเตอร์เป็นของตัวเอง เพื่อทำการศึกษาหาความรู้ในการประกอบการเรียนการเป็นเจ้าของคอมพิวเตอร์จึงมีความสัมพันธ์กับชั้นปีที่เรียน

รายละเอียดของรายวิชา

ชื่อสถาบันอุดมศึกษา	มหาวิทยาลัยราชภัฏสวนดุสิต
วิทยาเขต/คณะ/ภาควิชา	วิทยาการจัดการ

หมวดที่ 1 ข้อมูลทั่วไป

- รหัสและชื่อรายวิชา
3592102 เศรษฐศาสตร์มหภาค 1 (Macroeconomics 1)
- จำนวนหน่วยกิต
3(3-0)หน่วยกิต (3-0-6)
- หลักสูตรและประเภทของรายวิชา
เศรษฐศาสตร์บัณฑิต สาขาการวิเคราะห์และประเมินโครงการสมัยใหม่
- อาจารย์ผู้รับผิดชอบรายวิชาและอาจารย์ผู้สอน
อ.ไพโรจน์ พิทักษ์ทรายทอง
- ภาคการศึกษา/ชั้นปีที่เรียน
ภาคการศึกษาที่ 1/2551 / ชั้นปีที่ 2
- รายวิชาที่ต้องเรียนมาก่อน (Pre-requisite) (ถ้ามี)
ไม่มี
- รายวิชาที่ต้องเรียนพร้อมกัน (Co-requisites) (ถ้ามี)
ไม่มี
- สถานที่เรียน
คณะวิทยาการจัดการ มหาวิทยาลัยราชภัฏสวนดุสิต
- วันที่จัดทำหรือปรับปรุงรายละเอียดของรายวิชาครั้งล่าสุด
30 กันยายน พ.ศ. 2551

หมวดที่ 2 จุดมุ่งหมายและวัตถุประสงค์

- จุดมุ่งหมายของรายวิชา
 - 1.1.) เพื่อให้ผู้เรียนมีความรู้ ความเข้าใจ ความหมายและความสำคัญของวิชาเศรษฐศาสตร์ และขอบเขตเนื้อหาวิชาเศรษฐศาสตร์มหภาค
 - 1.2.) เพื่อให้ผู้เรียนมีความรู้ ความเข้าใจ ในเรื่องรายได้ประชาชาติ และวิธีการคำนวณรายได้ประชาชาติ ประโยชน์ ข้อจำกัด รวมทั้งข้อบกพร่องของรายได้ประชาชาติ

ตาราง 4.5 แสดงความสัมพันธ์ระหว่างเพศกับจำนวนชั่วโมงในการใช้อินเทอร์เน็ตต่อสัปดาห์

เพศ	เฉลี่ย 1 สัปดาห์ใช้บริการอินเทอร์เน็ต						รวม
	น้อยกว่า ชม	6-10ชม	11-15ชม	16-20ชม	21-30ชม	31ชมขึ้นไป	
ชาย	22	44	28	16	15	25	150
	14.7%	29.3%	18.7%	10.7%	10%	16.7%	100%
หญิง	46	75	41	24	31	33	250
	18.4%	30%	16.4%	9.6%	12.4%	13.2%	100%
รวม	68	119	69	40	46	58	400
	17%	29.8%	17.3%	10%	11.5%	14.5%	100%

Chi-Square = 2.415

df = 5

Sig. = 0.789

จากการทดสอบ Chi-Square ที่ระดับนัยสำคัญ 0.05 ที่ได้มีค่าเท่ากับ 0.789 มากกว่าระดับนัยสำคัญ 0.05 จึงยอมรับ H_0 นั่นคือ เพศไม่มีความสัมพันธ์กับจำนวนชั่วโมงในการใช้อินเทอร์เน็ตต่อสัปดาห์ เนื่องจากเพศหญิงและเพศชายในปัจจุบันมีลักษณะการเล่นอินเทอร์เน็ตที่คล้ายคลึงกันทั้งการเล่นเว็บไซต์ การเล่นเกมส์ ก็มีการพัฒนารูปแบบให้ตอบสนองความต้องการได้ทั้งเพศหญิงและเพศชาย อีกทั้งค่าบริการในการใช้อินเทอร์เน็ตต่อชั่วโมงก็มีราคาไม่สูง จึงทำให้อัตราชั่วโมงการใช้อินเทอร์เน็ตทั้งเพศหญิงและเพศชายไม่มีความแตกต่างกัน

1.3.) เพื่อให้ผู้เรียนมีความรู้ และความสามารถในการวิเคราะห์ส่วนประกอบของรายได้ ประชาชาติ ตลอดจนเข้าใจว่าองค์ประกอบดังกล่าวจะส่งผลกระทบต่อรายได้ประชาชาติอย่างไร

1.4.) เพื่อให้ผู้เรียนมีความรู้ ความเข้าใจเรื่องคุณภาพของระบบเศรษฐกิจประเภทต่างๆ

2. วัตถุประสงค์ในการพัฒนา/ปรับปรุงรายวิชา

2.1) เพื่อให้ปรับปรุงข้อมูลและเนื้อหาวิชาให้มีความทันสมัย เพื่อความเหมาะสมกับการเปลี่ยนแปลงและสถานการณ์ทางเศรษฐกิจในปัจจุบัน

2.2.) เพื่อการพัฒนาและปรับปรุงข้อบกพร่องของเนื้อหา ตลอดจนประเด็นสำคัญที่ผู้สอนเห็นควรให้ปรับปรุงเพื่อความถูกต้อง

2.3.) เพื่อให้ผู้เรียนเกิดทัศนคติที่ดีต่อรายวิชาเศรษฐศาสตร์มหภาค

หมวดที่ 3 ลักษณะและการดำเนินการ

1. คำอธิบายรายวิชา

ศึกษาทฤษฎีเศรษฐศาสตร์ เกี่ยวกับกลไกของระบบเศรษฐกิจมหภาค และ เสถียรภาพระบบเศรษฐกิจ บัญชีรายได้ประชาชาติ การใช้จ่ายมวลรวม รายได้ประชาชาติคุณภาพ รวมถึงมาตรการในการรักษาเสถียรภาพระบบเศรษฐกิจ เช่น นโยบายการคลัง นโยบายการเงิน ตลอดจนทฤษฎีการค้า และการเงินระหว่างประเทศ ทฤษฎีการเจริญเติบโตทางเศรษฐกิจ และ การพัฒนาเศรษฐกิจ รวมถึงแนวคิดใหม่ในการพัฒนาเศรษฐกิจ เช่น การพัฒนาแบบยั่งยืน เศรษฐกิจพอเพียง และ เศรษฐศาสตร์แนวพุทธ เป็นต้น

2. จำนวนชั่วโมงที่ใช้ต่อภาคการศึกษา

บรรยาย	สอนเสริม	ปฏิบัติ/งานภาคสนาม/การฝึกงาน	การศึกษาด้วยตนเอง
บรรยาย 45 ชั่วโมงต่อภาคการศึกษา	สอนเสริมตามความต้องการของนักศึกษา เฉพาะราย	ไม่มีการฝึกปฏิบัติงานภาคสนาม	การศึกษาด้วยตนเอง 6 ชั่วโมงต่อสัปดาห์

3. จำนวนชั่วโมงต่อสัปดาห์ที่อาจารย์ให้คำปรึกษาและแนะนำทางวิชาการแก่นักศึกษาเป็นรายบุคคล

อาจารย์ประจำวิชาประกาศแจ้งเวลาให้คำปรึกษาให้นักศึกษาทราบ

อาจารย์จัดเวลาให้คำปรึกษาเป็นรายบุคคล หรือรายกลุ่มตามความต้องการ 1 ชั่วโมง/สัปดาห์

การวิเคราะห์ความสัมพันธ์ของปัจจัยส่วนบุคคลกับพฤติกรรมการใช้อินเทอร์เน็ต

การทดสอบปัจจัยส่วนบุคคลกับพฤติกรรมการใช้อินเทอร์เน็ตของนักศึกษามหาวิทยาลัยราชภัฏสวนดุสิต จากการทดสอบค่าสถิติไคสแควร์พบว่า

ตาราง 4.4 แสดงความสัมพันธ์ระหว่างเพศกับสถานที่ใช้บริการอินเทอร์เน็ต

เพศ	สถานที่ใช้บริการอินเทอร์เน็ต				รวม
	ร้านอินเทอร์เน็ต กาแฟ	สถานที่ให้บริการ อินเทอร์เน็ต	สถานที่ศึกษา	อื่นๆระบบ	
ชาย	38	18	54	40	150
	25.3%	12%	36%	26.7%	100%
หญิง	50	43	81	76	250
	20%	17.2%	32.4%	30.4%	100%
รวม	88	61	135	116	400
	22%	15.3%	33.8%	29%	100%

Chi-Square = 3.685

df = 3

Sig. = 0.298

จากการทดสอบ Chi-Square ที่ระดับนัยสำคัญ 0.05 ที่ได้มีค่าเท่ากับ 0.298 มากกว่าระดับนัยสำคัญ 0.05 จึงยอมรับ H_0 นั่นคือ เพศไม่มีความสัมพันธ์กับสถานที่ที่ให้บริการอินเทอร์เน็ต เนื่องจากกลุ่มตัวอย่างที่ทำการสำรวจเป็นกลุ่มนักศึกษาซึ่งศึกษาอยู่ในมหาวิทยาลัยเท่านั้น การเลือกใช้อินเทอร์เน็ตทั้งเพศหญิงและเพศชายจึงเลือกที่จะใช้ในสถานที่ศึกษาเพราะในมหาวิทยาลัยก็มีตึกวิทยบริการที่ให้บริการอินเทอร์เน็ตอยู่แล้วมีความสะดวกสบายในการหาข้อมูลหรือทำกิจกรรมต่างๆ บนอินเทอร์เน็ต อีกทั้งยังไม่มีค่าบริการ จึงทำให้นักศึกษาทั้งเพศหญิงและเพศชายเลือกที่จะใช้อินเทอร์เน็ตในสถานที่ศึกษาเพราะไม่เสียค่าบริการมากกว่าที่จะใช้ในสถานที่อื่นๆ

หมวดที่ 4 การพัฒนาการเรียนรู้ของนักศึกษา

1. คุณธรรม จริยธรรม

1.1 คุณธรรม จริยธรรมที่ต้องพัฒนา

- 1.1.1.) เพื่อให้ผู้เรียนมีวินัยต่อการเรียน รักษากฎระเบียบในชั้นเรียน
- 1.1.2.) เพื่อให้ผู้เรียนมีความรับผิดชอบต่องานหรือกิจกรรมที่ได้รับมอบหมาย

1.2 วิธีการสอน

การบรรยายให้ความรู้เกี่ยวกับเรื่องคุณธรรม จริยธรรม โดยอธิบายถึงแนวทางในการปฏิบัติตนในการเข้าชั้นเรียน และชี้ให้เห็นถึงความสำคัญในการรักษาระเบียบวินัยในชั้นเรียน ตลอดจนเปิดโอกาสให้ผู้เรียนได้แสดงความคิดเห็นเพื่อร่วมกันในการกำหนดกฎเกณฑ์ต่าง ๆ

1.3 วิธีการประเมินผล

จากการสังเกตพฤติกรรมของผู้เรียนตลอดภาคเรียน เพื่อดูพัฒนาการด้านจริยธรรมของผู้เรียน

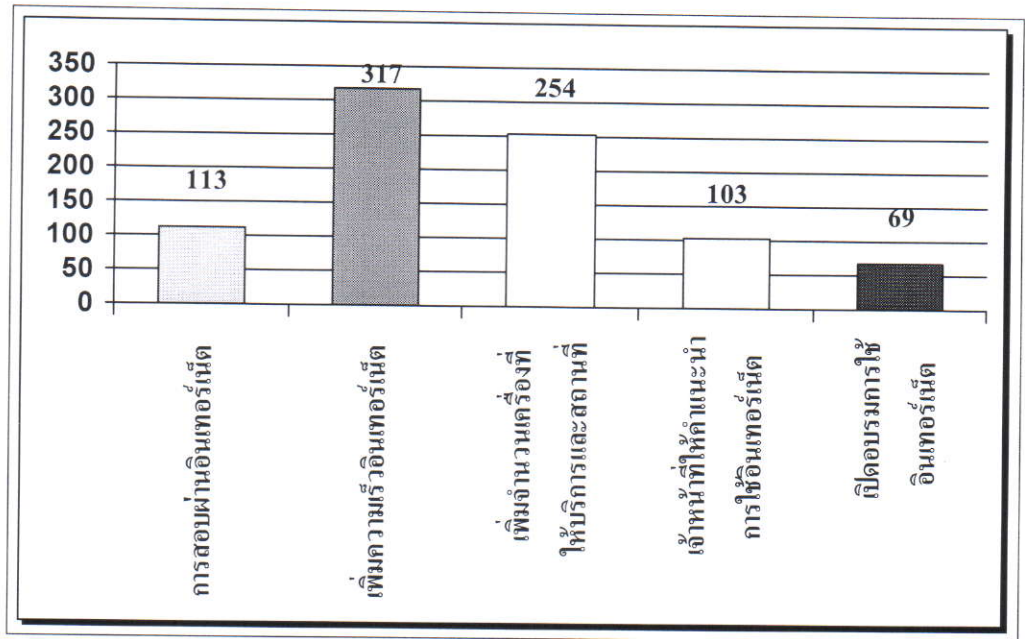
2. ความรู้

2.1 ความรู้ที่ต้องได้รับ

- 2.1.1.) เพื่อให้ผู้เรียนมีความรู้ ความเข้าใจ ความหมายและความสำคัญของวิชาเศรษฐศาสตร์ และขอบเขตเนื้อหาวิชาเศรษฐศาสตร์มหภาค
- 2.1.2.) เพื่อให้ผู้เรียนมีความรู้ ความเข้าใจ ในเรื่องรายได้ประชาชาติ และวิธีการคำนวณรายได้ประชาชาติ ประโยชน์ ข้อจำกัด รวมทั้งข้อบกพร่องของรายได้ประชาชาติ
- 2.1.3.) เพื่อให้ผู้เรียนมีความรู้ และความสามารถในการวิเคราะห์ส่วนประกอบของรายได้ประชาชาติ ตลอดจนเข้าใจว่าองค์ประกอบดังกล่าวจะส่งผลกระทบต่อรายได้ประชาชาติอย่างไร
- 2.1.4.) เพื่อให้ผู้เรียนมีความรู้ ความเข้าใจ เรื่องดุลยภาพของระบบเศรษฐกิจประเภทต่าง ๆ
- 2.1.5.) เพื่อให้ผู้เรียนมีความรู้ความเข้าใจ และสามารถอธิบายในเรื่อง ตลาดการเงิน การคลังสาธารณะ การค้าระหว่างประเทศ แนวคิดในการพัฒนาเศรษฐกิจ ตลอดจนเข้าใจปัญหาทางเศรษฐกิจและสามารถใช้นโยบายการเงิน การคลัง เพื่อใช้เป็นแนวทางในการแก้ไขปัญหาดังกล่าว
- 2.1.6.) เพื่อให้ผู้เรียนนำความรู้ความเข้าใจที่ได้ศึกษาในเนื้อหาวิชามาประยุกต์ใช้กับเหตุการณ์ที่เกิดขึ้นจริง

2.2 วิธีการสอน

บรรยาย อภิปราย การทำงานกลุ่ม การนำเสนอรายงาน การวิเคราะห์กรณีศึกษา และมอบหมายให้ค้นคว้าหาบทความ ข้อมูลที่เกี่ยวข้อง โดยนำมาสรุปและนำเสนอการศึกษาโดยใช้กรณีศึกษา



รูป 4.6 ให้สถานศึกษาเพิ่มหรือเปลี่ยนแปลงบริการอินเทอร์เน็ต

จากการสำรวจพบว่ากลุ่มตัวอย่างทั้งหมด 400 คนส่วนใหญ่พบว่านักศึกษาส่วนใหญ่ต้องการให้เพิ่มความเร็วอินเทอร์เน็ต 317 คน รองลงมาคือการเพิ่มจำนวนเครื่องที่ให้บริการและสถานที่ 254 คน อันดับที่สามคือการสอบผ่านอินเทอร์เน็ต e – Learning จำนวน 113 คนอันดับสี่คือต้องการให้เจ้าหน้าที่ให้คำแนะนำการใช้อินเทอร์เน็ต 103 คน และเปิดอบรมการใช้อินเทอร์เน็ต 69 คน

2.3 วิธีการประเมินผล

ดำเนินการทดสอบเพื่อวัดผลความรู้ซึ่งประกอบด้วยการสอบย่อยระหว่างภาคเรียนและสอบปลายภาคเรียน นอกจากนี้ยังพิจารณาจากผลงานที่มอบหมาย เช่น การทำแบบฝึกหัดท้ายบท การจัดทำรายงาน การนำเสนอข้อมูลสำคัญทางเศรษฐกิจ เป็นต้น

3. ทักษะทางปัญญา

3.1 ทักษะทางปัญญาที่ต้องพัฒนา

3.1.1.) เพื่อให้ผู้เรียนสามารถวิเคราะห์สถานการณ์ สภาพที่เป็นปัญหา เพื่อพัฒนาต่อยอดองค์ความรู้ที่ได้รับจากการศึกษา

3.1.2.) เพื่อให้ผู้เรียนสามารถนำความรู้ที่ได้ไปประยุกต์กับสถานการณ์ปัจจุบันและสามารถปฏิบัติตนให้เข้ากับสภาพการณ์การเปลี่ยนแปลงได้

3.2 วิธีการสอน

จัดแบ่งกลุ่มนักศึกษาและมอบหมายให้แต่ละกลุ่มไปค้นคว้าหาข้อมูลตามหัวเรื่องที่สนใจ และนำเสนอในรูปแบบของรายงานและการนำเสนอหน้าชั้นเรียน ตลอดจนการมอบหมายงานให้นักศึกษาตามหัวเรื่องที่มีการบรรยาย

3.3 วิธีการประเมินผล

ประเมินจากผลงานของนักศึกษาที่ได้มอบหมายและการจัดทำรายงานกลุ่ม

4. ทักษะความสัมพันธ์ระหว่างบุคคลและความรับผิดชอบ

4.1 ทักษะความสัมพันธ์ระหว่างบุคคลและความรับผิดชอบที่ต้องพัฒนา

4.1.1.) เพื่อให้ผู้เรียนมีความรับผิดชอบต่อเพื่อนร่วมงานในการทำงานเป็นทีม

4.1.2.) เพื่อให้ผู้เรียนรู้จักการเสียสละและรู้จักการให้อภัย ตลอดจนมีความเห็นอกเห็นใจเพื่อนร่วมงาน และคนทั่วไปในสังคม

4.2 วิธีการสอน

แบ่งกลุ่มนักศึกษาและมอบหมายงานให้กลุ่มไปปรึกษาหารือร่วมกันในการวางแผนและกำหนดแนวทางในการดำเนินงานเพื่อให้บรรลุเป้าหมายที่มอบหมาย โดยมีการติดตามการดำเนินการเป็นระยะ

4.3 วิธีการประเมินผล

จากการสังเกตและติดตามในการให้คำปรึกษา โดยพิจารณาจากพัฒนาการด้านการทำงานเป็นทีมและด้านความรับผิดชอบ

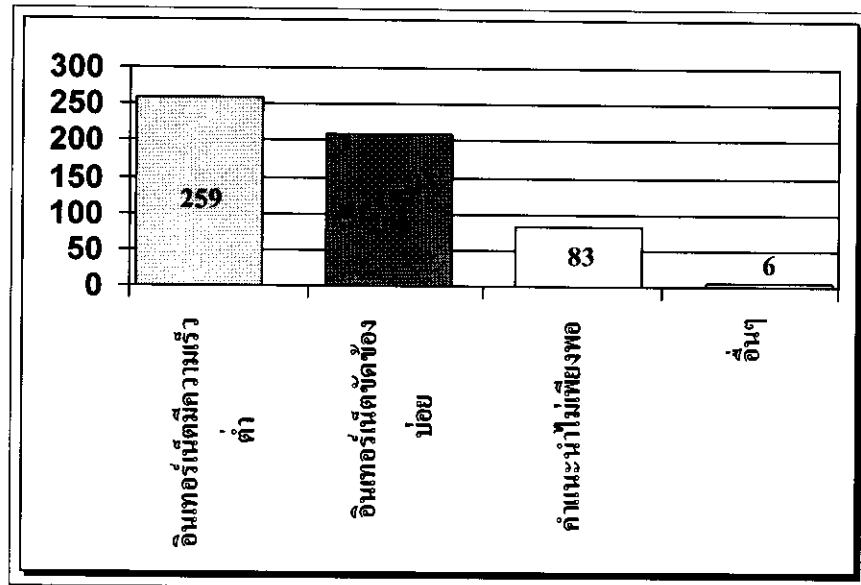
5. ทักษะการวิเคราะห์เชิงตัวเลข การสื่อสาร และการใช้เทคโนโลยีสารสนเทศ

5.1 ทักษะการวิเคราะห์เชิงตัวเลข การสื่อสาร และการใช้เทคโนโลยีสารสนเทศที่ต้องพัฒนา

5.1.1.) เพื่อให้ผู้เรียนสามารถค้นคว้าหาข้อมูลจากแหล่งต่างๆ และการนำข้อมูลมาใช้ประโยชน์

5.1.2.) เพื่อให้ผู้เรียนสามารถนำเสนอรายงาน ความรู้ ความเห็น หรือประสบการณ์ต่างๆได้

เนื่องจากการติดต่อกับแม่ข่ายจึงทางมหาวิทยาลัยยากจำนวน 90 คน และผู้ที่แสดงความคิดเห็น
อื่นๆ จำนวน 16 คน



รูป4.5 ปัญหาหรืออุปสรรคที่พบในการใช้อินเทอร์เน็ต

จากการสำรวจพบว่ากลุ่มตัวอย่างทั้งหมด400คนส่วนใหญ่พบว่าปัญหาและอุปสรรคระบบบนอินเทอร์เน็ตมีความเร็วต่ำจำนวน 259 คน ระบบอินเทอร์เน็ตมีความขัดข้องบ่อยทำให้ไม่สามารถติดต่อเครือข่ายได้จำนวน 209 คน การให้คำแนะนำหรือแก้ไขปัญหาในการใช้บริการอินเทอร์เน็ตมีไม่เพียงพอจำนวน 83 คน อื่นๆ จำนวน 6 คน

5.1.3.) เพื่อให้ผู้เรียนสามารถทำงานร่วมกันเป็นทีมได้

5.2 วิธีการสอน

ให้คำแนะนำคำปรึกษาในการเข้าถึงข้อมูลจากแหล่งต่าง ๆ ตลอดจนรูปแบบหรือวิธีการเข้าถึงแหล่งข้อมูลนั้น ๆ ผ่านช่องทางต่าง ๆ อย่างเหมาะสม

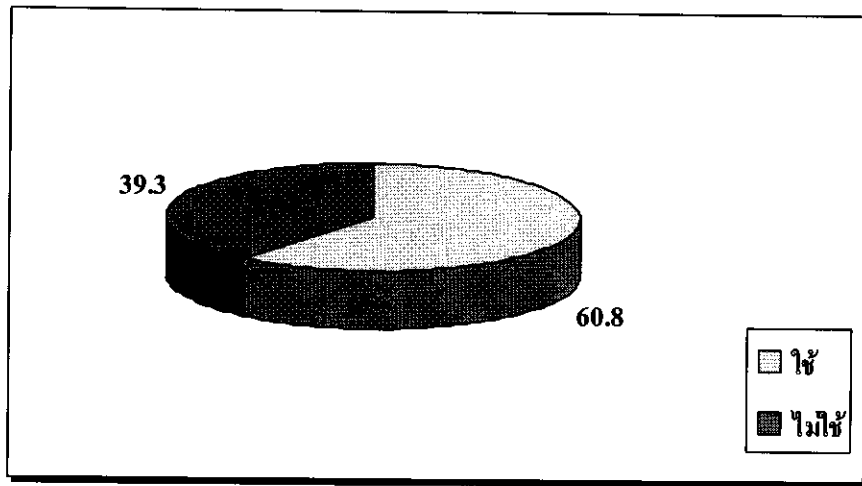
5.3 วิธีการประเมินผล

พิจารณาจากผลงานและงานที่มอบหมาย

หมวดที่ 5 แผนการสอนและการประเมินผล

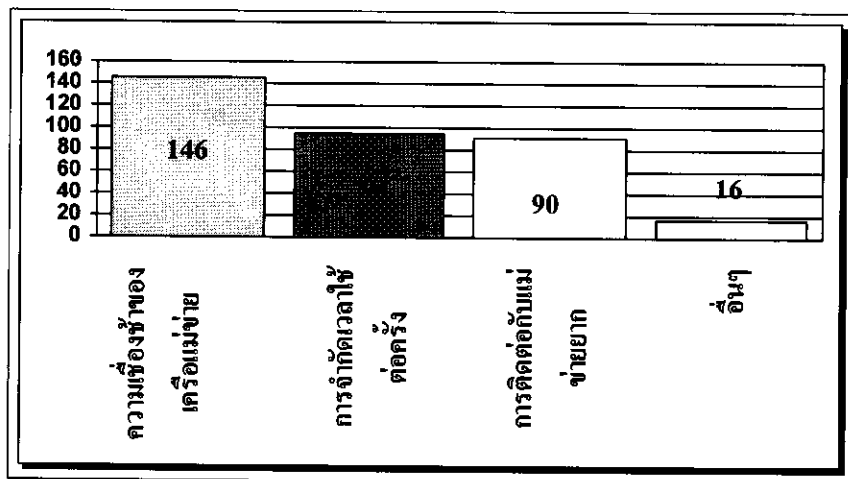
1. แผนการสอน

ลำดับ ที่	หัวข้อ/รายละเอียด	จำนวน ชั่วโมง	กิจกรรมการเรียนรู้ การสอน สื่อที่ใช้ (ถ้ามี)	ผู้สอน
1	ข้อตกลงเบื้องต้นในการเรียน - แนะนำเนื้อหารายวิชา และวิธีการเรียน การสอน - วิธีการวัดและการวัดประเมินผล - ทบทวนความรู้ ความเข้าใจพื้นฐาน	3	- อาจารย์บรรยาย - นักศึกษาแสดงความคิดเห็น - แบบทดสอบก่อนเรียน - แผ่นใส - PowerPoint	
2	บทที่ 1 แนวคิดเกี่ยวกับวิชา เศรษฐศาสตร์ - ความหมายและแขนงของเศรษฐศาสตร์ - แนวทางและวิธีการศึกษา เศรษฐศาสตร์จุลภาค และ เศรษฐศาสตร์มหภาค - ปัญหาและเป้าหมายของเศรษฐศาสตร์ มหภาค - เครื่องมือที่ใช้ประกอบการ ศึกษา เศรษฐศาสตร์มหภาค	3	- อาจารย์บรรยาย - นักศึกษาแสดงความคิดเห็น - แบบทดสอบก่อนเรียน - แผ่นใส - PowerPoint	
3	บทที่ 2 วัฏจักรเศรษฐกิจ เงินเฟ้อ เงินฝืด และการว่างงาน - วัฏจักรเศรษฐกิจไทย - เงินเฟ้อ และ เงินฝืด - การว่างงาน - ความสัมพันธ์ระหว่างเงินเฟ้อและการ ว่างงาน	3	- อาจารย์บรรยาย - นักศึกษาแสดงความคิดเห็น - แบบทดสอบก่อนเรียน - แผ่นใส - PowerPoint	



รูป 4.3 การใช้บริการอินเทอร์เน็ตจากผู้ให้บริการเอกชน

จากรูป 4.3 พบว่ากลุ่มตัวอย่างทั้งหมด 400 คน ส่วนใหญ่ใช้บริการอินเทอร์เน็ตจากผู้ให้บริการเอกชน ใช้จำนวน 243 คน คิดเป็นร้อยละ 60.8 และ ไม่ใช้บริการจากผู้ให้บริการเอกชนจำนวน 157 คน คิดเป็นร้อยละ 39.3



รูป 4.4 การบริการอินเทอร์เน็ตจากผู้ให้บริการเอกชน

จากรูป 4.4 เป็นการให้บริการอินเทอร์เน็ตจากผู้ให้บริการเอกชนนอกจากการใช้ของทางมหาวิทยาลัยกลุ่มตัวอย่างทั้งหมด 400 คน ส่วนใหญ่ใช้บริการอินเทอร์เน็ตจากผู้ให้บริการเอกชนเลือกใช้เนื่องจาก ความพึ่งพิงของเครื่องมือข่ายของทางมหาวิทยาลัยจำนวน 146 คน อันดับสองคือใช้เนื่องจากการจำกัดเวลาใช้ต่อครั้งของทางมหาวิทยาลัย 94 คน อันดับสามคือใช้