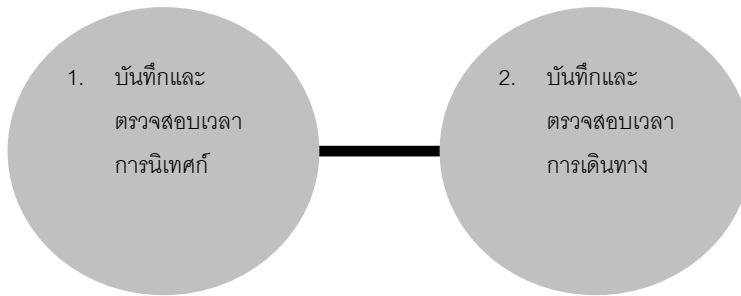


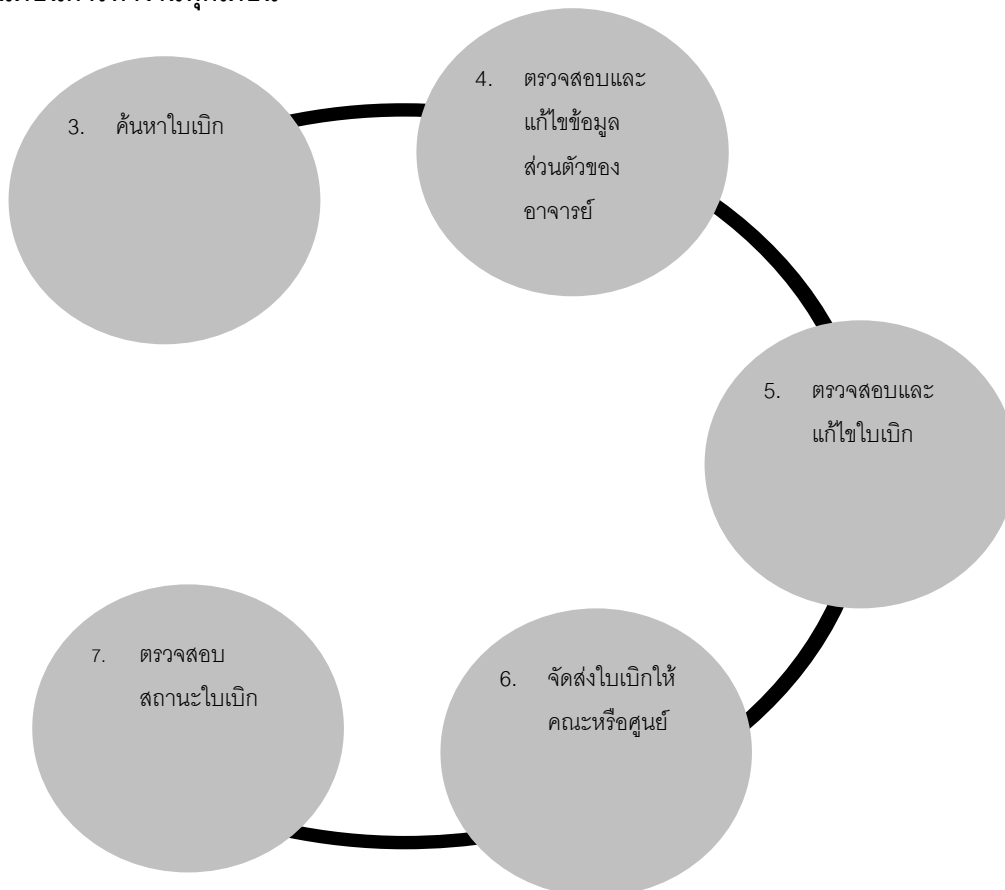


## ขั้นตอนการใช้งานระบบ

### ขั้นตอนการทำงานทุกภาคการศึกษา

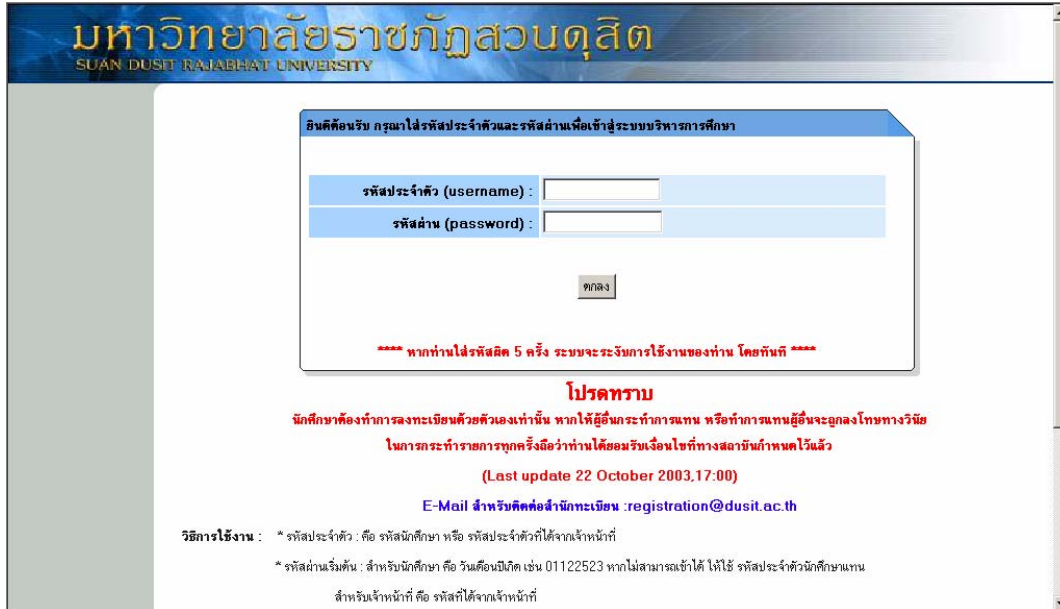


### ขั้นตอนการทำงานทุกเดือน





ระบบของอาจารย์ผู้สอนผ่านทางอินเทอร์เน็ต อาจารย์สามารถเข้าสู่ระบบอินเทอร์เน็ตเพื่อใช้งานได้ โดยเข้าไปที่เว็บไซต์ <http://webbregis.dusit.ac.th> ซึ่งจะมีหน้าจอดังรูป

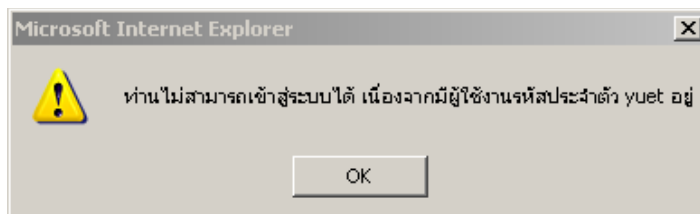


รูปที่ 1.0 หน้าจอ Login เพื่อเข้าสู่ระบบอาจารย์

### 1. การเข้าสู่ระบบอาจารย์ หรือการ Login

การเข้าสู่ระบบอาจารย์หรือ Login มีขั้นตอนดังนี้

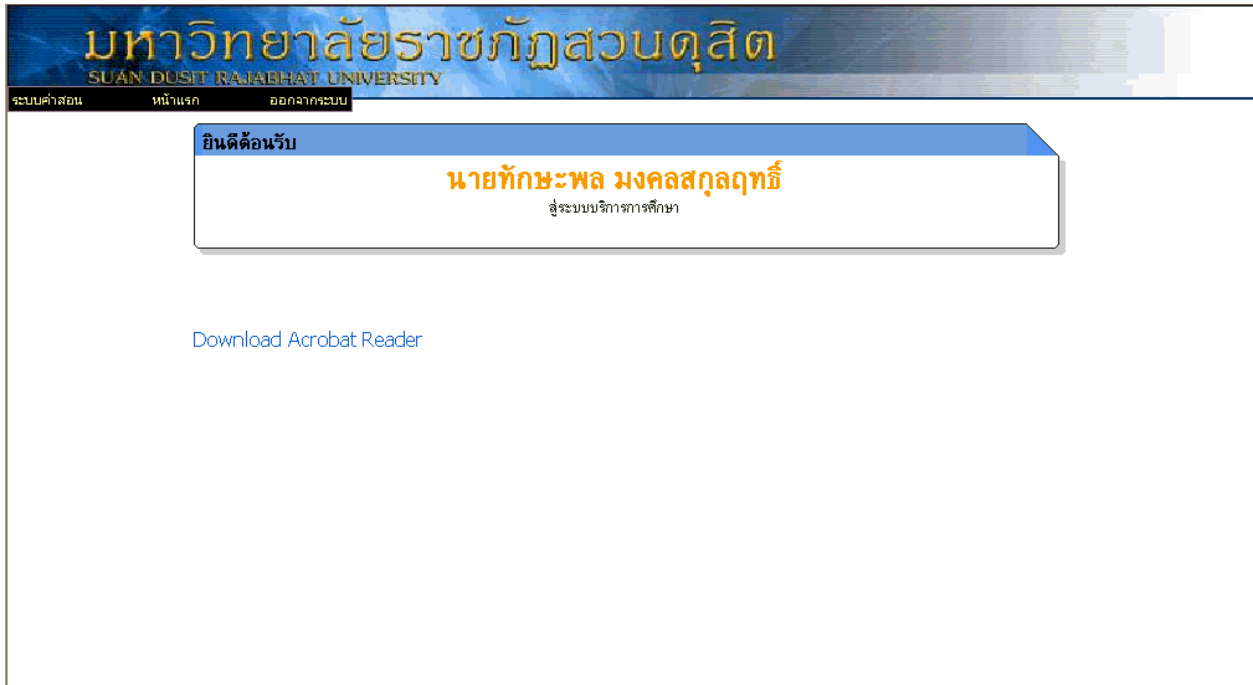
1. อาจารย์ทำการระบุรหัสประจำตัวของเจ้าหน้าที่ ที่ช่องรหัสประจำตัว
2. อาจารย์ทำการระบุรหัสผ่าน ที่ช่องรหัสผ่าน
3. กดปุ่ม “ตกลง” เพื่อเข้าสู่ระบบ
4. ถ้ามีบุคคลอื่นใช้รหัสประจำตัวและรหัสผ่านเดียวกันเข้าสู่ระบบและใช้งานอยู่ เมื่ออาจารย์พยายามที่จะเข้าสู่ระบบ จะมีข้อความเตือนดังรูปที่ 1.1



รูปที่ 1.1 ข้อความเตือน เมื่อมีบุคคลอื่นใช้รหัสผ่านเดียวกันเมื่อเจ้าหน้าที่ Login เข้าสู่ระบบ



## 2. การใช้งานหน้าจอหลักของระบบเบิกเงินค่าสอน



รูปที่ 2.0 เข้าสู่หน้าจอหลักของระบบอาจารย์

เลือกระบบการทำงานต่างๆ

- แก้ไขข้อมูลส่วนตัว ใช้ในการแก้ไขข้อมูลส่วนตัวของอาจารย์
- ข้อมูลการนิเทศก์
- ข้อมูลการเดินทาง
- จัดทำใบเบิก
- ตรวจสอบสถานะใบเบิก



## 2.1 แก้ไขข้อมูล

เมื่ออาจารย์ทำการเลือกเมนู แก้ไขข้อมูล หน้าจอแสดงรายละเอียดต่าง ๆ ของอาจารย์สำหรับในการแก้ไขค่าต่าง ๆ

รูปที่ 2.1.1 หน้าจอแก้ไขข้อมูลอาจารย์

## รายละเอียดหน้าจอ

รายละเอียด หน้าจอแก้ไขข้อมูลอาจารย์	
รายละเอียด	คำอธิบาย
Name	ชื่อภาษาอังกฤษของบุคลากร
Surname	นามสกุลภาษาอังกฤษของบุคลากร
ที่อยู่	ที่อยู่ของบุคลากร
อำเภอ	อำเภอของบุคลากร เลือกโดยกดปุ่ม ค้นหา เพื่อแสดง Popup ค้นหาอำเภอ, จังหวัด และ รหัสไปรษณีย์ (รูปที่ 3.2)
จังหวัด	จังหวัดของบุคลากร ได้มาจาก Popup ค้นหาอำเภอ



รหัสไปรษณีย์	รหัสไปรษณีย์ของบุคลากร ได้มาจาก Popup ค้นหาอำเภอ
โทรศัพท์	หมายเลขโทรศัพท์ของบุคลากร
โทรศัพท์เคลื่อนที่	หมายเลขโทรศัพท์เคลื่อนที่ตัวของบุคลากร
email	อีเมลของบุคลากร
ปุ่มแก้ไข	เพื่อทำการแก้ไขข้อมูล (รูปที่ 2.1.2)

### คำอธิบายการใช้งานหน้าจอ

หลังจากที่ผู้ใช้แก้ไขข้อมูลแล้วทำการกดปุ่มแก้ไข ระบบจะทำการแก้ไขข้อมูลของอาจารย์

1. เมื่อแก้ไขข้อมูลสำเร็จ จะแสดงข้อความ แก้ไขข้อมูลอาจารย์เรียบร้อยแล้ว

รูปที่ 2.1.2 หน้าจอแก้ไขข้อมูลอาจารย์พร้อมข้อความแสดงการแก้ไข

\*\*หมายเหตุ หากต้องการแก้ไขข้อมูลนอกเหนือจากนี้กรุณาแจ้งศูนย์ หรือคณะที่ท่านสังกัด



## 2.2 ข้อมูลนิเทศก์

เมื่ออาจารย์ทำการเลือก เมนูข้อมูลนิเทศก์ หน้าจอจะเข้าสู่ หน้าจอค้นหาข้อมูลการนิเทศก์ของอาจารย์

รูปที่ 2.2.1 หน้าจอค้นหาข้อมูลนิเทศก์

รูปที่ 2.2.2 หน้าจอค้นหาข้อมูลนิเทศก์ หลังจากมีการค้นหาแล้ว



## รายละเอียดหน้าจอ

รายละเอียด หน้าจอค้นหาข้อมูลการนิเทศก์	
รายละเอียด	คำอธิบาย
ปีการศึกษา	ปีการศึกษาที่ต้องการค้นหา
ภาคการศึกษา	ภาคการศึกษาที่ต้องการค้นหา
วันที่	วันที่ที่ต้องการค้นหา
ปุ่มค้นหา	เพื่อทำการค้นหาข้อมูลการนิเทศก์ของอาจารย์
ปุ่มเพิ่ม	เพื่อแสดงหน้าจอเพิ่มข้อมูลการนิเทศก์ของอาจารย์
ปุ่มแก้ไข	เพื่อแสดงหน้าจอแก้ไขข้อมูลที่ทำกรเลือก
ปุ่มลบ	เพื่อกำหนดลบข้อมูล

## คำอธิบายการใช้งานหน้าจอ

- หลังจากที่ผู้ใช้ใส่ข้อมูลที่ต้องการค้นหาและทำการกดปุ่มค้นหาแล้ว ระบบจะทำการแสดงข้อมูลที่อยู่ในเงื่อนไขการค้นหาคออกมา
- เมื่อพบข้อมูลนิเทศก์ที่ค้นหาแล้ว ถ้าต้องการแก้ไขนิเทศก์กลับใดๆ ก็สามารถกดปุ่ม “แก้ไข” ดังรูป 2.2.2 และทำการแก้ไขข้อมูลโดยกดปุ่ม “แก้ไข” นั้นดังรูป 2.2.3

มหาวิทยาลัยราชภัฏสวนดุสิต  
SUANKULRAJAVIDYALAYA UNIVERSITY :: 9966 นายทักษะพล มงคลสกุลฤทธิ์ logged

ระบบคำสอน หน้าแรก ออกจากระบบ

**แก้ไขข้อมูลการนิเทศก์ของอาจารย์(RSDU\_TCH\_601\_01)**

ปีการศึกษา :	2546	ภาคการศึกษา :	3
อาจารย์ :	นาย ทักษะพล มงคลสกุลฤทธิ์		
วันที่ :	4 พฤษภาคม 2547	เวลา :	8 . 0 ถึง 12 . 0

[วิธีใช้งานระบบ](#)

รูปที่ 2.2.3 หน้าจอแก้ไขข้อมูลนิเทศ



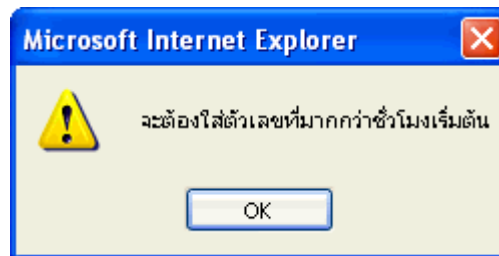
## รายละเอียดหน้าจอ

รายละเอียด หน้าจอแก้ไขข้อมูลการนิเทศก์	
รายละเอียด	คำอธิบาย
เวลา	เวลาที่อาจารย์ทำการนิเทศก์
ปุ่มแก้ไข	เพื่อแก้ไขข้อมูล

## คำอธิบายการใช้งานหน้าจอ

เมื่อผู้ใช้ทำการแก้ไขข้อมูล แล้วกดปุ่มแก้ไข ระบบจะทำการตรวจสอบข้อมูลที่ทำกรแก้ไข

- กรณีที่เวลาที่เริ่มต้นการนิเทศก์ มากกว่า เวลาที่สิ้นสุดการนิเทศ



- เมื่อแก้ไขข้อมูลสำเร็จจะแสดงหน้าจอค้นหาพร้อมทั้งข้อความ แก้ไขข้อมูลเรียบร้อยแล้ว

มหาวิทยาลัยราชภัฏสุรินทร์
SUAN DUSIT RAJABHAT UNIVERSITY
: 9966 นายทักษะพล มงคลสกุลฤทธิ์ logged in

ระบบคำสอน หน้าแรก ออกจากระบบ

**ข้อมูลการนิเทศก์ของอาจารย์(RSDU\_TCH\_602\_01)**

แก้ไขข้อมูลการนิเทศก์ของอาจารย์เรียบร้อยแล้ว

ปีการศึกษา :	<input type="text" value="2546"/>	ภาคการศึกษา :	<input type="text" value="3"/>
วันที่ :	<input type="text"/> <input type="button" value="ลบ"/>	ถึง :	<input type="text"/> <input type="button" value="ลบ"/>
อาจารย์ :	นายทักษะพล มงคลสกุลฤทธิ์		

ปีการศึกษา	ภาคการศึกษา	วันที่	อาจารย์	เวลา	จำนวน(ชั่วโมง)	ศูนย์การศึกษา	แก้ไข	ลบ
2546	3	04/05/2547	นาย ทักษะพล มงคลสกุลฤทธิ์	8.0 - 12.0	4.0	ศูนย์สุโขทัย	<input type="button" value="แก้ไข"/>	<input type="button" value="ลบ"/>
2546	3	05/05/2547	นาย ทักษะพล มงคลสกุลฤทธิ์	10.0 - 13.0	3.0	ศูนย์สุโขทัย	<input type="button" value="แก้ไข"/>	<input type="button" value="ลบ"/>

[วิธีใช้งานระบบ](#)

- เมื่อผู้ใช้ต้องการเพิ่มข้อมูลการนิเทศก์ กดปุ่ม "เพิ่ม"เพื่อทำการไปยังหน้าจอเพิ่มข้อมูลการนิเทศก์ ดังรูป 2.2.4





รูปที่ 2.2.4 หน้าจอเพิ่มข้อมูลนิเทศ

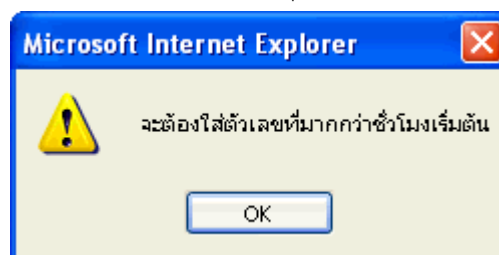
## รายละเอียดหน้าจอ

รายละเอียด หน้าจอเพิ่มข้อมูลการนิเทศก์	
รายละเอียด	คำอธิบาย
ปีการศึกษา	ปีการศึกษาที่ทำกรนิเทศก์
ภาคการศึกษา	ภาคการศึกษาที่ทำกรนิเทศก์
วันที่	วันที่ทำกรนิเทศก์
เวลา	เวลาที่อาจารย์ทำกรนิเทศก์
ปุ่มบันทึก	เพื่อบันทึกข้อมูล

## คำอธิบายการใช้งานหน้าจอ

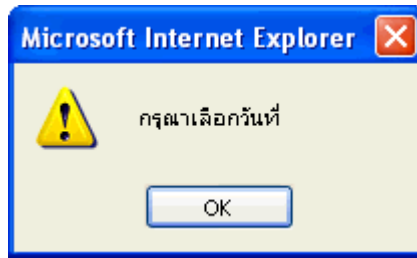
เมื่อผู้ใช้งานใส่ค่า แล้วกดปุ่มบันทึก ระบบจะทำการตรวจสอบค่าที่รับเข้ามาแล้วทำการบันทึก

- กรณีที่เวลาที่เริ่มต้นการนิเทศก์ มากกว่า เวลาที่สิ้นสุดการนิเทศ





2. กรณีที่ผู้ใช้ไม่ได้ใส่ค่าวันที่



3. เมื่อบันทึกข้อมูลสำเร็จจะแสดงหน้าจอค้นหาพร้อมทั้งข้อความ บอกว่าบันทึกข้อมูลเรียบร้อยแล้ว

มหาวิทยาลัยราชภัฏสวนดุสิต  
SUAN DUSIT RAJABHAT UNIVERSITY

: 9966 นายทักษะพล มงคลสกุลฤทธิ์ logged in

ระบบคำสอน    หน้าแรก    ออกจากระบบ

**ข้อมูลการนิเทศก์ของอาจารย์(RSDU\_TCH\_602\_01)**

เพิ่มข้อมูลการนิเทศก์ของอาจารย์เรียบร้อยแล้ว

ปีการศึกษา : 2546	ภาคการศึกษา : 3
วันที่ : <input type="text"/> <input type="button" value="ลบ"/>	ถึง : <input type="text"/> <input type="button" value="ลบ"/>
อาจารย์ : นายทักษะพล มงคลสกุลฤทธิ์	

ปีการศึกษา	ภาคการศึกษา	วันที่	อาจารย์	เวลา	จำนวน(ชั่วโมง)	ศูนย์การศึกษา	แก้ไข	ลบ
2546	3	04/06/2547	นาย ทักษะพล มงคลสกุลฤทธิ์	13.0 - 15.0	2.0	ศูนย์สุโขทัย	<input type="button" value="แก้ไข"/>	<input type="button" value="ลบ"/>

[วิธีใช้งานระบบ](#)



### 2.3 ข้อมูลการเดินทาง

เมื่ออาจารย์ได้เลือก เมนูข้อมูลการเดินทาง หน้าจอจะแสดง หน้าจอข้อมูลการเดินทางไปสอนของอาจารย์

รูปที่ 2.3.1 หน้าจอข้อมูลการเดินทาง

ปีการศึกษา	ภาคการศึกษา	วัน/วันที่	อาจารย์	สถานที่	อัตราค่าเดินทาง	รายละเอียด	ลบ
2546	3	พุธ	นาย ทักษะพล มงคลสกุลฤทธิ์	โนสลาบัน - ประกาศนียบัตร	100.00	รายละเอียด	ลบ
2546	3	7 เมษายน 2547	นาย ทักษะพล มงคลสกุลฤทธิ์	ธนาलगรณ - นครนายก	2,000.00	รายละเอียด	ลบ
2546	3	จันทร์	นาย ทักษะพล มงคลสกุลฤทธิ์	โนสลาบัน - จรัสสินทวงค์	100.00	รายละเอียด	ลบ

รูปที่ 2.3.2 หน้าจอข้อมูลการเดินทาง เมื่อมีการค้นหา



## รายละเอียดหน้าจอ

รายละเอียด หน้าจอค้นหาข้อมูลการเดินทาง	
รายละเอียด	คำอธิบาย
ปีการศึกษา	ปีการศึกษาที่ต้องการค้นหา
ภาคการศึกษา	ภาคการศึกษาที่ต้องการค้นหา
ประจำวัน	วันที่ต้องการหา
วันที่	ช่วงวันที่ที่ต้องการค้นหา
ปุ่มค้นหา	เพื่อค้นหาข้อมูล (รูปที่ 2.3.2)
ปุ่มเพิ่ม	เพื่อแสดงหน้าจอเพิ่มข้อมูล (รูปที่ 2.3.4)
ปุ่มรายละเอียด	เพื่อแสดงรายละเอียดข้อมูลการเดินทาง
ปุ่มลบ	เพื่อทำการลบข้อมูลที่เลือก

## คำอธิบายการใช้งานหน้าจอ

- เมื่อพบข้อมูลการเดินทางที่ค้นหาแล้ว ถ้าต้องการดูรายละเอียดข้อมูลการเดินทางใดๆ ก็สามารถกดปุ่ม "รายละเอียด" นั้นดังรูป 2.3.2 และกดปุ่ม "กลับ" เมื่อต้องการกลับไปหน้าค้นหา ดังรูป 2.3.3

มหาวิทยาลัยราชภัฏสวนดุสิต  
SUANKULRAJAVIDYALAYA UNIVERSITY  
:: 9966 นายทักษะพล มงคลสกุลฤทธิ์ logged

ระบบค่าสอน หน้าแรก ออกจากระบบ

**แสดงข้อมูลการเดินทางไปสอนของอาจารย์(TCH\_603\_02)**

* อาจารย์ :	นาย ทักษะพล มงคลสกุลฤทธิ์		
ปีการศึกษา :	2546	ภาคการศึกษา :	3
ประจำวัน :	พุธ		
* สถานที่ :	โนนสากัน		
* ถึง :	ประมาณเที่ยง		
* พาหนะ :	พาหนะอื่น ๆ	* ค่าเดินทาง :	100.00 บาท
* จำนวนเที่ยว :	ไปและกลับ		

[วิธีใช้งานระบบ](#)

รูปที่ 2.3.3 หน้าจอรายละเอียดข้อมูลการเดินทาง



## รายละเอียดหน้าจอ

รายละเอียด หน้าจอรายละเอียดการเดินทาง	
รายละเอียด	คำอธิบาย
ปุ่มกลับ	เพื่อกลับไปยังหน้าค้นหา

## คำอธิบายการใช้งานหน้าจอ

เมื่อกดปุ่มกลับ จะแสดงหน้าจอค้นหาข้อมูลการเดินทาง

## 2. เมื่อกดเพิ่มจะแสดงหน้าจอเพิ่มข้อมูลการเดินทาง

รูปที่ 2.3.4 หน้าจอเพิ่มข้อมูลการเดินทาง

## รายละเอียดหน้าจอ

รายละเอียด หน้าจอรายละเอียดการเดินทาง	
รายละเอียด	คำอธิบาย
ปีการศึกษา	ปีการศึกษาที่ต้องการบันทึก
ภาคการศึกษา	ภาคการศึกษาที่ต้องการบันทึก
ประจำวัน หรือ วันที่	เลือก ประจำวันหรือวันที่ ทำการเดินทาง โดยวันที่เลือกจาก Popup ปฏิทิน
สถานที่	สถานที่ต้นทาง
ถึง	สถานที่ปลายทาง
พาหนะ	เลือกพาหนะที่ใช้เดินทาง โดยเลือก รถยนต์ หรือ เครื่องบิน

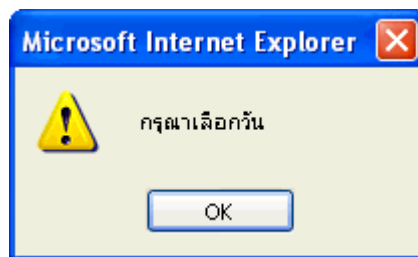


ค่าเดินทาง	ค่าเดินทางเมื่อเดินทางโดยเครื่องบิน
จำนวนเที่ยว	จำนวนเที่ยวที่ทำการเดินทาง
ปุ่มบันทึก	เพื่อทำการบันทึกข้อมูลการเดินทาง

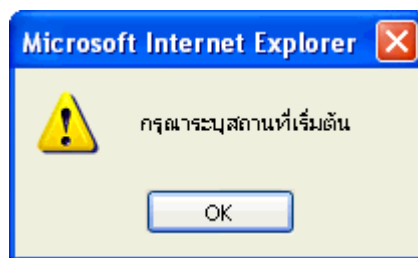
### คำอธิบายการใช้งานหน้าจอ

เลือกและป้อนข้อมูลที่ต้องการ กดปุ่มบันทึก ระบบจะทำการตรวจสอบข้อมูล

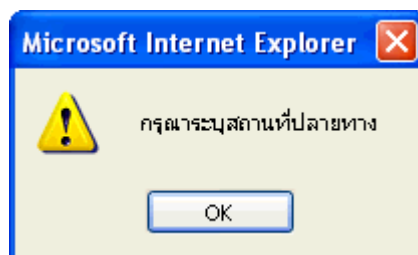
1. กรณีเลือกประจำวัน แล้วไม่ได้มีการเลือกวัน



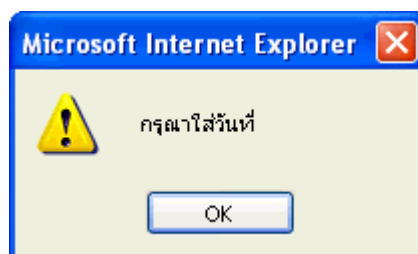
2. กรณีไม่ได้ทำการเลือกสถานที่เริ่มต้น



3. กรณีไม่ได้เลือกสถานที่ปลายทาง

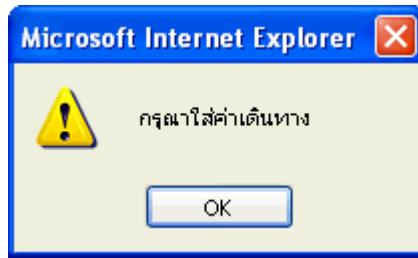


4. กรณีที่เลือกวันที่เดินทาง แล้วไม่มีการเลือกวันที่เดินทาง





5. กรณีเลือกพาหนะที่ใช้เดินทางเป็นเครื่องบิน แล้วไม่ได้มีการใส่ค่าเดินทาง



เมื่อทำการบันทึกข้อมูลสำเร็จ จะแสดงหน้าจอค้นหา พร้อมทั้งข้อความ เพิ่มข้อมูลเรียบร้อยแล้ว

มหาวิทยาลัยราชภัฏสวนดุสิต  
SUAN DUSIT RAJABHAT UNIVERSITY :: 9966 นายทักษะพล มงคลสกุลฤทธิ์ logged

ระบบค่าสอน    หน้าแรก    ออกจากระบบ

**ข้อมูลการการเดินทางไปสอนของอาจารย์ (TCH\_603\_01)**

เพิ่มข้อมูลการเดินทางไปสอนของอาจารย์เรียบร้อยแล้ว

ปีการศึกษา : 2546	ภาคการศึกษา : 3
<input type="radio"/> ประจำวัน : ศุกร์	
<input type="radio"/> วันที่ : <input type="text"/>	ถึง : <input type="text"/>
อาจารย์ : นายทักษะพล มงคลสกุลฤทธิ์	

ปีการศึกษา	ภาคการศึกษา	วัน/วันที่	อาจารย์	สถานที่	อัตราค่าเดินทาง	รายละเอียด	ลบ
2546	3	ศุกร์	นาย ทักษะพล มงคลสกุลฤทธิ์	ดุสิตหาเนียงการ - บุญมาส	100.00	<input type="button" value="รายละเอียด"/>	<input type="button" value="ลบ"/>

[วิธีใช้งานระบบ](#)



### 2.4 จัดทำใบเบิก

เมื่ออาจารย์ได้เลือก เมนูจัดทำใบเบิก หน้าจอจะแสดงหน้าจอ อาจารย์ส่งข้อมูลการเบิก

รูปที่ 2.4.1 หน้าจออาจารย์ส่งข้อมูลการเบิก

ปี/ปีการศึกษา	เดือน/ภาคการศึกษา	ศูนย์การศึกษา/คณะ	ประเภทการเบิก	เลขที่ใบเบิก	จำนวนเงิน (บาท)	ส่งข้อมูล
2547	มีนาคม	ในสถาบัน / มนุษยศาสตร์และสังคมศาสตร์	ค่าสอน	2547/0001	1,400.00	ส่งข้อมูล
2547	มีนาคม	ในสถาบัน / วิศวกรรมศาสตร์	ค่าสอน	2547/0002	1,200.00	ส่งข้อมูล

รูปที่ 2.4.2 หน้าจออาจารย์ส่งข้อมูลการเบิก หลังทำการค้นหาใบเบิก

### รายละเอียดหน้าจอ





รายละเอียด หน้าจออาจารย์ส่งข้อมูลการเบิก	
รายละเอียด	คำอธิบาย
ประเภทการเบิก	ประเภทการเบิกที่ต้องการค้นหา (ค่าสอน ,ค่าสอนรายวิชา ,ค่านิตศก หรือค่าพาหนะ)
ปี	ปีของใบเบิกที่ต้องการค้นหา
เดือน	เดือนของใบเบิกที่ต้องการค้นหา
ปีการศึกษา	ปีการศึกษาของใบเบิกที่ต้องการค้นหา
ภาคการศึกษา	ภาคการศึกษาของใบเบิกที่ต้องการค้นหา
ศูนย์การศึกษา	ศูนย์การศึกษาของใบเบิกที่ต้องการค้นหา
คณะ	คณะของใบเบิกที่ต้องการค้นหา
ปุ่มค้นหา	เพื่อทำการค้นหาข้อมูลใบเบิก (รูปที่ 2.4.2)
ปุ่มส่งข้อมูล	เพื่อทำการส่งข้อมูลใบเบิกไปยังศูนย์หรือคณะที่ต้องการเบิก
เลขที่ใบเบิก	เลือกเพื่อแสดงรายละเอียดของใบเบิก(รูปที่ 3.1)

#### คำอธิบายการใช้งานหน้าจอ

ป้อนข้อมูลที่ต้องการค้นหาใบเบิกแล้วทำการกดปุ่มค้นหา จะแสดงข้อมูลใบเบิกของอาจารย์

1. กดเลขที่ใบเบิกที่ได้จากการค้นหา จะแสดงข้อมูลรายละเอียดของใบเบิก (รูปที่ 3.1)
2. กดปุ่มส่งข้อมูล จะแสดงข้อความยืนยันการส่งข้อมูล เพื่อให้ผู้ใช้ยืนยันการส่งข้อมูล แล้วทำการจัดส่งใบเบิกไปยัง ศูนย์ หรือ คณะ ตามใบเบิก

\*\*หมายเหตุ เมื่อวันที่ปัจจุบัน ไม่ตรงกับเวลาที่สามารถทำการยื่นเรื่องเบิก จะไม่มีปุ่มส่งข้อมูล



### 2.5 ตรวจสอบสถานะใบเบิก

เมื่ออาจารย์ได้เลือก เมนูตรวจสอบสถานะใบเบิก หน้าจอจะแสดงหน้าจอ ตรวจสอบสถานะใบเบิก

รูปที่ 2.5.1 หน้าจอตรวจสอบสถานะใบเบิก

ปี/ปีการศึกษา	เดือน/ภาคการศึกษา	ศูนย์การศึกษา/คณะ	ประเภทการเบิก	เลขที่ใบเบิก	ชื่อ-สกุล	จำนวนเงิน (บาท)	สถานะ	วันที่ตรวจสอบล่าสุด
2547	มีนาคม	มนุษยศาสตร์และสังคมศาสตร์	ค่าสอน(ภาคสมทบ)	2547/0001	นาย Tester Testing	1,400.00	อาจารย์จัดส่งใบเบิกเงิน	30 เมษายน 2547
2547	มีนาคม	ครุศาสตร์	ค่าสอน(ภาคสมทบ)	2547/0002	นาย Tester Testing	1,200.00	อาจารย์จัดส่งใบเบิกเงิน	30 เมษายน 2547

รูปที่ 2.5.2 หน้าจอตรวจสอบสถานะใบเบิก เมื่อทำการค้นหาข้อมูล



## รายละเอียดหน้าจอ

รายละเอียด หน้าจออาจารย์ส่งข้อมูลการเบิก	
รายละเอียด	คำอธิบาย
ประเภทการเบิก	ประเภทการเบิกที่ต้องการค้นหา (ค่าสอน ,ค่าสอนรายวิชา ,ค่านิเทศก์ หรือค่าพาหนะ)
ปี	ปีของใบเบิกที่ต้องการค้นหา
เดือน	เดือนของใบเบิกที่ต้องการค้นหา
ปีการศึกษา	ปีการศึกษาของใบเบิกที่ต้องการค้นหา
ภาคการศึกษา	ภาคการศึกษาของใบเบิกที่ต้องการค้นหา
ศูนย์การศึกษา	ศูนย์การศึกษาของใบเบิกที่ต้องการค้นหา
คณะ	คณะของใบเบิกที่ต้องการค้นหา
สถานะ	สถานะของใบเบิกที่ต้องการค้นหา
ปุ่มค้นหา	เพื่อทำการค้นหาข้อมูลใบเบิก (รูปที่ 2.5.2)
เลขที่ใบเบิก	เลือกเพื่อแสดงรายละเอียดของใบเบิก(รูปที่ 3.1)

## คำอธิบายการใช้งานหน้าจอ

ใส่เงื่อนไขที่ต้องการ แล้วทำการกดปุ่มค้นหาเพื่อทำการค้นหาใบเบิกตามเงื่อนไขที่ต้องการ



## 3. หน้าจอ popup

## 3.1 Popup แสดงรายละเอียดใบเบิก

แสดงรายละเอียดและแก้ไขใบเบิก

**เลขที่ใบเบิก 2547/0001**

ข้อมูลการเบิกประจำเดือน / ปี : มีนาคม/2546	สำหรับภาคการศึกษา : 3/2546
ศูนย์การศึกษา : โนนดิน / มนุษยศาสตร์และสังคมศาสตร์	ประเภทการเบิก : ค่าสอน ประเภทนักศึกษา : ภาคสมทบ
ชื่อ-นามสกุล : นาย Tester Testing (9966)	เลขที่บัญชี :

รหัสวิชา	ชื่อวิชา	ตอนเรียน	จำนวนนักศึกษาที่ลงทะเบียน (คน)	ห้อง	อาคาร
2511602	การเพิ่มสมรรถภาพทางกาย	1A	23		
2513601	การให้คำปรึกษาครอบครัว	1A	23		

ลำดับที่	วันที่	เวลา	รหัสวิชา	จำนวนชั่วโมง(ชม.)	หน่วยละ(บาท/ชม.)	รวม(บาท)	หมายเหตุ	ยกเลิก/นำกลับ
1	28 มีนาคม 2547	8.30-11.55	2513601	3(2-2)	200.0	800.00		<input type="button" value="ยกเลิก"/>
2	28 มีนาคม 2547	13.00-15.30	2511602	3(1-2)	200.0	600.00		<input type="button" value="ยกเลิก"/>
<b>รวม</b>				<b>7.00</b>		<b>1,400.00</b>		

\* ยกเลิก หมายถึง ยกเลิกรายการที่ทำภาคเรียนของวัน

\* นำกลับ หมายถึง นำรายการที่ถูกยกเลิกมาคิดค่าเงินด้วย

รูปที่ 3.1.1 หน้าจอแสดงรายละเอียดและแก้ไขใบเบิกเงิน



**เลขที่ใบเบิก 2547/0001**

ข้อมูลการเบิกประจำเดือน / ปี : มีนาคม/2546      สำหรับภาคการศึกษา : 3/2546  
 ศูนย์การศึกษา : โนนสาบ / มนุษยศาสตร์และสังคมศาสตร์      ประเภทการเบิก : ค่าสอน      ประเภทนักศึกษา : ภาคสมทบ  
 ชื่อ-นามสกุล : นาง เมธาวิ อุดมธรรมานภาพ (01-011)      เลขที่บัญชี :

รหัสวิชา	ชื่อวิชา	คอน เรียน	จำนวนนักศึกษา ที่ลงทะเบียน (คน)	ห้อง	อาคาร
2511602	การสอนสมรรถภาพทางกายเรียน	1A	23		
2513601	การให้คำปรึกษาครอบครัว	1A	23		

ลำดับที่	วันที่	เวลา	รหัสวิชา	จำนวนชั่วโมง(ชม.)	หน่วยละ(บาท/ชม.)	รวม(บาท)	หมายเหตุ	ยกเลิก/นำกลับ
1	28 มีนาคม 2547	8.30-11.55	2513601	3(2-2)	200.0	800.00		<input type="button" value="นำกลับ"/>
2	28 มีนาคม 2547	13.00-15.30	2511602	3(1-2)	200.0	600.00		<input type="button" value="ยกเลิก"/>
<b>รวม</b>				7.00		600.00		

\* ยกเลิก หมายถึง ยกเลิกรายการที่ทำกำหนดของวัน  
 \* นำกลับ หมายถึง นำรายการที่ถูกยกเลิกมาคิดค่าเงินคืน

รูปที่ 3.1.2 หน้าจอแสดงรายละเอียดและแก้ไขใบเบิกเงิน พร้อมข้อมูลที่ถูกลบเลิก



เลขที่ใบเบิก 2547/0001							
ข้อมูลการเบิกประจำเดือน / ปี : มีนาคม/2546				สำหรับภาคการศึกษา : 3/2546			
ศูนย์การศึกษา : โนนสอย / มนุษยศาสตร์และสังคมศาสตร์				ประเภทการเบิก : ค่าสอน ประเภทนักศึกษา : ภาคสมทบ			
ชื่อ-นามสกุล : นาง เมธาวิ อุดมธรรมานภาพ (01-011)				เลขที่บัญชี :			
รหัสวิชา	ชื่อวิชา	คนเรียน	จำนวนนักศึกษาที่ลงทะเบียน (คน)	ห้อง	อาคาร		
2511602	ภาสเพิ่มสมรรถภาพทางกายเรียน	1A	23				
2513601	การให้คำปรึกษาครอบครัว	1A	23				
ลำดับที่	วันที่	เวลา	รหัสวิชา	จำนวนชั่วโมง(ชม.)	หน่วยละ(บาท/ชม.)	รวม(บาท)	หมายเหตุ
1	28 มีนาคม 2547	8.30-11.55	2513601	3(2-2)	200.0	800.00	
2	28 มีนาคม 2547	13.00-15.30	2511602	3(1-2)	200.0	600.00	
รวม				7.00		1,400.00	
* ยกเลิก หมายถึง ยกเลิกรายการที่ทำการเบิกของวัน							
* นำกลับ หมายถึง นำรายการที่ถูกยกเลิกมาคิดค่าเบิกด้วย							
<a href="#">ปิดหน้าต่าง</a>							

รูปที่ 3.1.1 หน้าจอแสดงรายละเอียดและแก้ไขใบเบิกเงิน ที่ไม่สามารถแก้ไขได้

## รายละเอียดหน้าจอ

รายละเอียด หน้าจอแก้ไขข้อมูลอาจารย์	
รายละเอียด	คำอธิบาย
ปุ่ม ยกเลิก	เพื่อทำการยกเลิกการเบิกในวันที่ต้องการ
ปุ่ม นำกลับ	เพื่อนำข้อมูลที่มีการยกเลิกกลับมาทำการเบิก
ปุ่ม ปิดหน้าต่าง	เพื่อ ปิดหน้าจอ

## คำอธิบายการใช้งานหน้าจอ

เป็นหน้าจอตรวจสอบรายละเอียดของใบเบิก และสามารถแก้ไขได้โดยการยกเลิก การเบิกในวันที่ต้องการ โดยผู้ใช้สามารถ แก้ไขข้อมูลได้ในกรณีที่ใบเบิกอยู่ในสถานะเดียวกับผู้ใช้ คือ อาจารย์สามารถแก้ไขข้อมูลได้ในกรณีที่ยังไม่ได้ทำการจัดส่งใบเบิก เป็นต้น



### 3.2 popup อำเภอ

จากหน้าจอแก้ไขข้อมูลอาจารย์ ทำการเลือกอำเภอ จังหวัด และ รหัสไปรษณีย์ โดยหน้าจอนี้

รูปที่ 3.2.1 หน้าจอค้นหาอำเภอ



**ค้นหาอำเภอ (TCH\_10116)**

**ชื่ออำเภอ :**

**จังหวัด :**

ใส่ชื่ออำเภอ หรือเลือกจังหวัดที่ต้องการค้นหา สามารถใช้เครื่องหมาย \* เพื่อช่วยค้นหา

เลือก	อำเภอ	จังหวัด	รหัสไปรษณีย์
<a href="#">เลือก</a>	บางกอกน้อย	กรุงเทพมหานคร	10700
<a href="#">เลือก</a>	บางกอกใหญ่	กรุงเทพมหานคร	10600
<a href="#">เลือก</a>	บางกะปิ	กรุงเทพมหานคร	10240
<a href="#">เลือก</a>	บางขุนเทียน	กรุงเทพมหานคร	10150
<a href="#">เลือก</a>	บางเขน	กรุงเทพมหานคร	10220
<a href="#">เลือก</a>	บางคอแหลม	กรุงเทพมหานคร	10120
<a href="#">เลือก</a>	บางแค	กรุงเทพมหานคร	10160
<a href="#">เลือก</a>	บางซื่อ	กรุงเทพมหานคร	10800
<a href="#">เลือก</a>	บางนา	กรุงเทพมหานคร	10260
<a href="#">เลือก</a>	บางบอน	กรุงเทพมหานคร	10150
<a href="#">เลือก</a>	บางพลัด	กรุงเทพมหานคร	10700
<a href="#">เลือก</a>	บางรัก	กรุงเทพมหานคร	10500

[Close](#)

รูปที่ 3.2.2 หน้าจอค้นหาอำเภอ

**รายละเอียดหน้าจอ**

รายละเอียด หน้าจอข้อมูลใบเบิก	
รายละเอียด	คำอธิบาย
ชื่ออำเภอ	ชื่ออำเภอที่ต้องการค้นหา
จังหวัด	จังหวัดที่ต้องการค้นหา
ปุ่มค้นหา	เพื่อทำการค้นหา
ปุ่มยกเลิก	เพื่อทำการปิดหน้าต่าง
เลือก	เพื่อทำการเลือก อำเภอที่ต้องการ

**คำอธิบายการใช้งานหน้าจอ**

ใส่ข้อมูลที่ต้องการค้นหา กดปุ่มค้นหา แล้วทำการเลือกอำเภอที่ต้องการ ข้อมูลอำเภอ จังหวัด และรหัสไปรษณีย์จะถูกส่งไปยังหน้าจอแก้ไขข้อมูลอาจารย์